

ДОРОЖНО-ТРАНСПОРТНАЯ АВАРИЙНОСТЬ В РЕСПУБЛИКЕ КАРЕЛИЯ ПО ИТОГАМ 2023 ГОДА

1. Основные показатели аварийности

На улицах и дорогах Республики Карелия по итогам 2023 года зарегистрировано 7802 дорожно-транспортных происшествия¹, из которых 578 ДТП подлежат включению в официальную статистическую информацию².

	декабрь 2023 года		2023 год	
	количество	±% к АППГ	количество	±% к АППГ
ДТП ВСЕГО, из них:	877	19,2	7802	1,2
ДТП С МАТЕРИАЛЬНЫМ УЩЕРБОМ	830	20,8	7224	0,9
ДТП С ПОСТРАДАВШИМИ	47	-4,1	578	5,9
ПОГИБЛО	6	100	81	72,3
РАНЕНО	58	-27,5	750	3,6
ТП	9,4		9,7	

Аварийность за 2023 год. Республика Карелия

В целом по республике по отношению к аналогичному периоду прошлого года отмечается рост трёх показателей дорожно-транспортной аварийности³. Число дорожных аварий, погибших и пострадавших в них людей увеличилось на 5,9% (с 546 ДТП до 578 ДТП), на 72,3% (с 47 погибших до 81 погибшего) и на 3,6% (с 724 травмированных до 750 травмированных) соответственно (рис. 1.1).

¹ Далее – ДТП.

² Далее – ОСИ.

³ Количество дорожно-транспортных происшествий, число погибших и раненых в них людей.

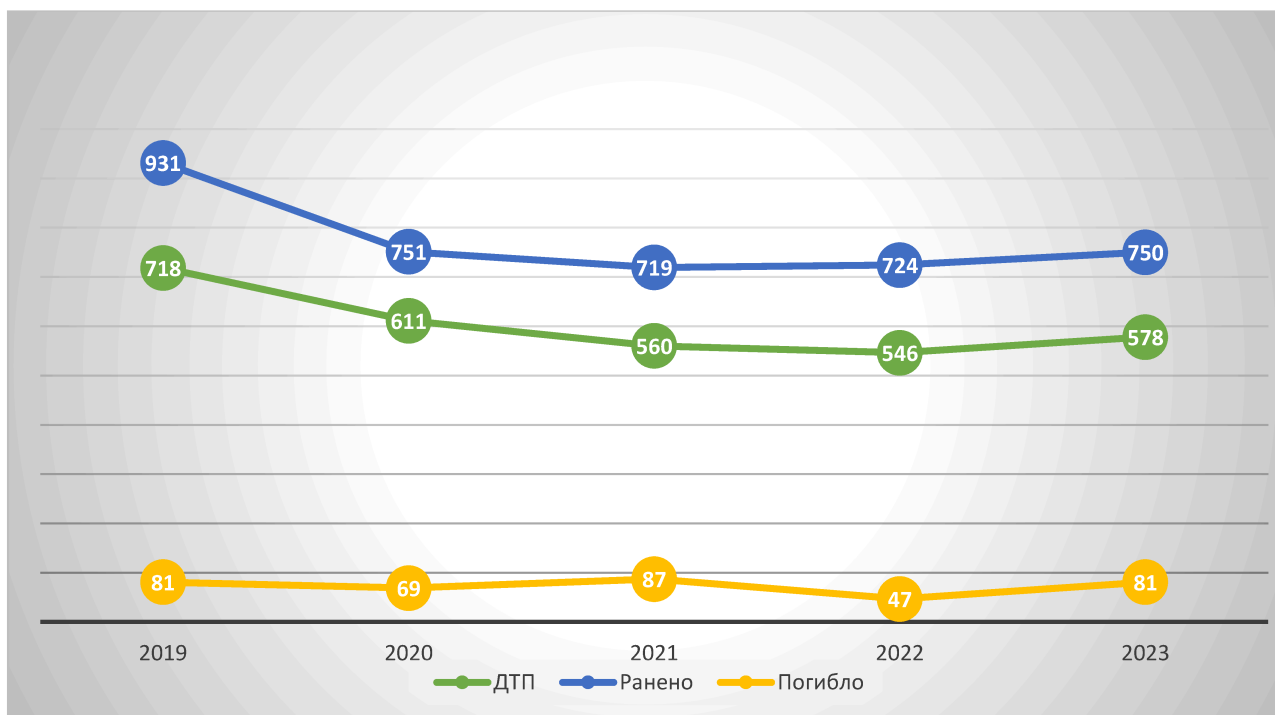


Рис. 1.1. Динамика основных показателей аварийности

2. Происшествия со смертельным исходом

Уровень дорожно-транспортной аварийности в регионе остаётся достаточно высоким – каждое девятое ДТП приводит к смертельному исходу.

Рост трёх показателей аварийности наблюдается в 6 районах Карелии:

- *Муезерском* – в 13 ДТП 3 человека погибли, 11 человек пострадали (2022г.: 7-0-9);

- *Питкярантском* – в 18 ДТП 2 человека погибли, 27 человек пострадали (2022г.: 14-07-17);

- *Прионежском* – в 55 ДТП допущена гибель 8 человек, 76 человек травмированы (2022г.: 52-3-67);

- *Сегежском* – в 45 ДТП допущена гибель 14 человек, 65 человек пострадали (2022г.: 30-5-44);

- *в г. Костомукше* – в 31 ДТП 4 человека погибли, 40 получили травмы различной степени тяжести (2022г.: 21-2-28);

- *в г. Петрозаводске* – в 185 ДТП 11 человек погибли, 211 травмированы (2022г.: 164-5-191).

За отчетный период гибель людей была допущена в 59 ДТП (81 человек скончался, в том числе 2 ребенка, 48 человек травмированы) (2022г.: 43-47-25). Наибольшее количество погибших в результате ДТП зарегистрировано в Сегежском районе (14), Пряжинском районе (12) и г. Петрозаводске (11).

Доминирующими видами дорожных аварий с летальным исходом явились: столкновение (35-54-46); съезд с дороги (10-11-0); наезд на пешехода (10-10-0); наезд на стоящее ТС (2-4-2); наезд опрокидывание (1-1-0); наезд на велосипедиста (1-1-0).

Основными причинами ДТП с погибшими стали:

- выезд на полосу встречного движения и нарушение правил обгона (18-33-20);
- несоответствие скорости конкретным условиям движения (22-27-18);
- нарушение правил расположения ТС на проезжей части (5-9-7);
- несоблюдение очередности проезда (4-4-7);
- управление в состоянии переутомления, сон за рулём (4-7-3);
- управление ТС в состоянии алкогольного опьянения (8-12-4);
- ходьба вдоль проезжей части (4-4-0);
- иные нарушения ПДД пешеходом (3-3-0).

Половина погибших в ДТП (51,9%, или 42 человека) являлись водителями ТС; пассажиры составили 34,6% (28 человек от числа всех погибших), погибшие пешеходы – 12,3 % (10 человек), велосипедист - 1,2% (1 человек), 1 пешеход погиб в результате съезда с дороги ТС.

Необходимо обратить отдельное внимание на дорожные аварии, в которых допущена массовая гибель людей (более 2 человек). В 2023 году произошло 6 ДТП данного вида, в результате которых 21 человек погиб и 8 получили травмы различной степени тяжести. По сравнению с прошлым годом этот показатель увеличился на **600%** (2022 г.: не зарегистрировано). ДТП с массовой гибелью зарегистрированы на следующих дорогах (табл. 1.1.):

Табл. 1.1.

Дорога	Км+м	Погибло	Ранено
Р21 - «Кола»	342км+400м	3	1
	386км+615м	4	1
	515км+870м	4	0
	695км+450м	4	4
	743км+855м	3	0
	792км+351м	3	2

Причинами таких ДТП явились: несоответствие скорости конкретным условиям движения; нарушение правил обгона и выезд на полосу встречного движения; нарушение правил расположения ТС на проезжей части.

Наибольшей тяжестью последствий⁴ характеризовались ДТП в Беломорском (27) и Муезерском (21) районах.

С участием водителей транзитного транспорта произошло 117 ДТП (-1,7%), в которых 189 (-6%) человек получили травмы различной степени тяжести, 40 (+150%) человек погибли (2022г.: 119-16-201), из них 80% (32 человека) погибли по

⁴ Число погибших в ДТП в расчете на 100 пострадавших (суммарное число погибших и раненых).

вине водителей из других регионов (2022г.: 78-10-126). Преимущественно дорожные аварии совершены по вине водителей из Мурманской области (22-10-34), г. Санкт-Петербурга (21-10-55) и г. Москвы (7-2-16).

Нарушения обязательных требований к эксплуатационному состоянию и обустройству дорог общего пользования, улиц и дорог городов и сельских поселений зафиксированы на местах 176 ДТП, (30,4% от общего количества ДТП) 18 из которых – летальные (25 человек погибли, 9 травмированы).

3. Основные виды дорожно-транспортных происшествий

Основными видами дорожных аварий явились: столкновение, съезд с дороги и наезд на пешехода. (табл. 1.2.)

Табл. 1.2.

Вид ДТП	2022г.			2023г.		
	ДТП	Погибло	Ранено	ДТП	Погибло	Ранено
Столкновение	233	24	357	230	54	350
Съезд с дороги	114	13	156	129	11	174
Наезд на пешехода	111	8	107	118	10	110
Наезд на стоящее ТС ⁵	23	1	28	27	4	33
Наезд на препятствие	13	0	16	23	0	28
Опрокидывание	20	0	25	22	1	26
Наезд на велосипедиста	25	1	24	17	1	16
Иной вид ДТП	1	0	1	5	0	5
Падение пассажира	5	0	5	3	0	3
Наезд на животное	1	0	5	3	0	4
Наезд на лицо, не являющееся участником дорожного движения (иного участника ДТП), осуществляющее какую-либо другую деятельность	0	0	0	1	0	1
Всего	546	47	724	578	81	750

3.1 Столкновение транспортных средств

По итогам 2023 года ДТП данного вида являются наиболее распространённым видом дорожных аварий. На их долю приходится **39,8%** (230) от общего числа происшествий, **66,6%** (54) от общего числа погибших и **46,7%** (350) от общего числа пострадавших людей (2022г.: 233-24-357).

Каждое третье (79) столкновение происходит в результате несоблюдения очередности проезда. По причине выезда на полосу встречного движения и

⁵ Транспортное средство.

нарушения правил обгона, а также из-за несоответствия скорости конкретным условиям движения происходит каждое пятое (46 и 51 соответственно) столкновение (табл. 1.3.).

Табл. 1.3.

Причина	ДТП	Погибло	Ранено
Несоблюдение очередности проезда	79	4	126
Несоответствие скорости конкретным условиям движения	51	14	85
Выезд на полосу встречного движения и нарушения правил обгона	45	30	65
Неправильный выбор дистанции	23	1	38
Нарушение правил расположения ТС на проезжей части	21	8	31

Наибольшее количество столкновений регистрируется в г. Петрозаводске (71-4-96) (2022г.: 63-1-81).

Каждое второе столкновение (96) зарегистрировано на дорогах федерального значения⁶, из них в 35 ДТП виновниками стали водители, из других регионов (28 человек погибли, 65 травмированы).

3.2 Съезд с дороги

В 2023 году совершено 129 ДТП данного вида, что на 13,2% превышает цифру аналогичного периода прошлого года (114). Количество пострадавших в таких ДТП за 12 месяцев 2023 года составило 174 человека, 11 погибли (2022г.: 114-13-156).

Основными причинами ДТП данного вида стали:

- несоответствие скорости конкретным условиям движения (111-10-150);
- нарушение правил расположения ТС на проезжей части (13-0-19);
- выезд на полосу встречного движения (3-0-3).

3.3 ДТП с участием пешеходов

По итогам 12 месяцев 2023 года зарегистрировано 118 (+6,3%) ДТП, в которых травмы получили 110 (+2,8%) пешеходов, 10 пешеходов погибли (+25%), в том числе – 1 ребенок-пешеход (2022г.: 111-8-107).

Каждое второе ДТП с участием пешеходов зарегистрировано на пешеходных переходах. В 50 автонаездах (+28,2%), 3 человека погибли (+50%), 48 человек получили травмы (+29,7%) (2022г.: 39-2-37). На столицу республики приходится 39 (78%) таких ДТП (39-3-37).

⁶ Далее – ФАД.

Вне пешеходных переходов произошло 68 (-9,2%) ДТП, в которых 7 человек погибли и 61 травмирован (2022г.: 72-6-67).

Рост числа автонаездов отмечается в *Калевальском* (с 0 до 1 ДТП), в *Лоухском* (с 0 до 1 ДТП), в *Муезерском* (с 1 до 2 ДТП), в *Питкярантском* (с 1 до 3 ДТП), в *Олонецком* (с 1 до 4 ДТП), в *Кемском* (с 2 до 3 ДТП), в *Пряжинском* (с 3 до 4 ДТП), в *Сортавальском* (с 4 до 5 ДТП), в *Кондопожском районах* (с 7 до 10 ДТП), в г. *Костомукше* (с 4 до 7 ДТП) и в г. *Петрозаводске* (с 66 до 73 ДТП).

В 66% автонаездов нарушителями правил дорожного движения являлись водители транспортных средств. В 78 ДТП 3 человека погибли, 77 травмированы (2022г.: 76-6-71).

Основными причинами возникновения ДТП со стороны водителей стали:

- нарушение правил проезда пешеходного перехода (28-2-27);
- непредоставление преимущества в движении пешеходу (13-0-13);
- невыполнение требований обеспечения безопасности при начале движения (12-0-12)

Согласно статистике за 12 месяцев 2023 года, 53 ДТП произошло по вине пешеходов, в которых 8 человек погибли, 46 травмированы (2022г.: 50-4-50).

Основными причинами таких ДТП стали:

- переход через проезжую часть в неустановленном месте (7-0-7);
- неподчинение сигналам регулирования (6-1-5);
- переход через проезжую часть вне пешеходного перехода (4-0-4);
- ходьба вдоль проезжей части (3-1-2);
- ходьба вдоль проезжей части попутного направления вне населенного пункта (5-3-3);
- иные нарушения ПДД пешеходами (20-3-17).

Наибольшее количество автонаездов зафиксировано в светлое время суток (2023 г.: 79-3-76). Это на 29,5% больше, чем за аналогичный период прошлого года. В темное время суток зарегистрировано на 22% меньше ДТП в этом году по сравнению с прошлым (2023г.: 39-7-33), 2 погибших в ДТП в темное время суток не имели световозвращающих элементов (ДТП произошли вне населенных пунктов).

Наибольшее количество ДТП совершено в декабре (18), ноябре (17), апреле (13) (табл.1.4.).

В целях принятия профилактических мер по недопущению автонаездов на пешеходов, что в 2023 года сотрудниками Госавтоинспекции пресечено 5572 (2022г.: 9382) нарушения в отношении пешеходов и 1818 (2022г.: 1984) нарушений в отношении водителей, что свидетельствует о том, что пешеходы остаются наиболее многочисленной и самой уязвимой группой участников дорожного движения. При этом сохраняется высокая вероятность их гибели в ДТП.

Табл. 1.4.

Месяц	ДТП	Погибло	Ранено
Январь	7	1	7
Февраль	10	0	10
Март	5	0	5
Апрель	13	1	12
Май	9	0	9
Июнь	10	0	10
Июль	5	2	3
Август	4	0	4
Сентябрь	9	2	7
Октябрь	11	1	10
Ноябрь	17	3	15
Декабрь	18	0	18

4. Основные причины дорожно-транспортных происшествий.

Наибольшее количество ДТП (**90,7%** ДТП от общего числа) произошли по вине водителей. По отношению к показателям аналогичного периода прошлого года, количество таких ДТП увеличилось на **6%** (с 494 до 524 ДТП), пострадавших – на **5%** (с 670 до 704 человек), а число погибших увеличилось в **полтора раза** и в процентном соотношении возросло на **59%** (с 44 до 70 человек).

Каждое третье ДТП (46,2%) происходит в результате несоответствия скорости конкретным условиям дорожного движения, в 242 ДТП 27 человек погибли и 327 человек травмированы.

Несоблюдение очередности проезда является причиной каждого шестого ДТП. В 91 происшествии 4 человека погибли, 139 человек получили травмы различной степени тяжести.

Из-за нарушения правил обгона и выезда на полосу встречного движения совершено 52 ДТП, в которых погибли 33 человека, 73 человека травмированы.

5. Аварийность с участием грузового транспорта

За 12 месяцев 2023 года с участием грузового транспорта зарегистрировано 90 ДТП (-12,6%), в которых погибли 24 и ранены 122 человека (2022г.: 103-18-127). Вина водителей установлена в 50 (-3,9%) ДТП, в результате которых 65 человек травмированы, а количество погибших возросло в **6 раз** – 13 (2022г.: 52-2-66). Стоит отметить, что в 15 ДТП правила дорожного движения нарушили водители из других регионов (11 человек погибли, 23 получили травмы).

Наиболее распространёнными нарушениями ПДД, допускаемыми водителями грузовых ТС, являются:

- несоответствие скорости конкретным условиям движения (31-5-38);
- выезд на полосу встречного движения и нарушение правил обгона (16-20-18);
- несоблюдение очередности проезда (13-0-25);
- нарушение правил расположения ТС на проезжей части (10-4-17).

6. Аварийность с участием автобусов

В 2023 году отмечено снижение на 14,3% (12) количества ДТП с участием автобусов, число погибших осталось на прежнем уровне (2022г.: 1 погибший; 2023г.: 1 погибший), однако число пострадавших возросло на 30% (39). Принимаемыми мерами в отчетном периоде на 20% (с 10 до 8) удалось сократить количество ДТП по вине водителей автобусов. За отчетный период погибших людей по вине водителей автобусов не зарегистрировано (2022г.: 1 погибший).

Большинство ДТП с участием автобусов произошло в населенных пунктах (66,7%, или 8 ДТП), в которых 1 человек погиб и 11 получили травмы различной степени тяжести.

8. Аварийность с участием мототранспорта

По итогам 2023 года рост основных показателей аварийности отмечен в дорожных происшествиях с участием мототранспорта. Всего зарегистрировано 62 ДТП (+37,8%), в которых 4 человека погибли и 68 человек травмированы (2022г.: 45051). Вина водителей установлена в 52 ДТП (+39,4%), в результате которых 2 человека погибли, 57 человек получил травмы различной степени тяжести (2022г.: 33-0-37), из них 14 ДТП совершены из-за нарушения правил дорожного движения водителями мототранспорта из других регионов (1 человек погиб, 18 человек пострадали).

Основными нарушениями правил дорожного движения со стороны водителей мототранспорта явились:

- несоответствие скорости конкретным условиям движения (33-2-37);
- несоблюдение очередности проезда (10-0-10);
- неправильный выбор дистанции (5-0-5);
- выезд на полосу встречного движения (5-1-5);
- нарушение правил перестроения (3-1-4).

9. Аварийность с участием водителей с признаками опьянения

В 2023 году отмечено снижение на 6,5% (72) количества ДТП с участием водителей в состоянии алкогольного опьянения или с его признаками⁷, число погибших в таких происшествиях снизилось на 14,3% (12), раненых - на 18,2% (81). Несмотря на это, проблематика аварийности с участием водителей с признаками опьянения остается актуальной, так как данные происшествия составляют более десятой части (12,5%) от общего количества ДТП.

Увеличение количества происшествий с участием водителей с признаками опьянения отмечено в 8 районах республики (Калевальском, Лахденпохском,

⁷ Водители, которые управляли транспортными средствами в состоянии опьянения либо отказались от прохождения медицинского освидетельствования на состояние опьянения. Далее – водители с признаками опьянения.

Лоухском, Прионежском, Пряжинском, Суоярвском районах, г. Костомукше и г. Петрозаводске). Рост числа погибших в таких ДТП зафиксирован в 3 районах, в том числе существенный в г. Петрозаводске (+300%, 4 человека) и Беломорском районе (+300%, 3 человека).

В целом наибольшее количество ДТП (69,2%) с участием водителя с признаками опьянения приходится на происшествия без пострадавших. В 2023 году сотрудниками Госавтоинспекции пресечено 2025 административных правонарушений в отношении водителей, находящихся в состоянии алкогольного опьянения или с его признаками.

10. Возраст и стаж управления ТС

Причиной возникновения дорожных аварий в 6% случаев стали нарушения водителей, чей стаж составляет меньше двух лет. Количество ДТП по вине «молодых» водителей по сравнению с аналогичным периодом прошлого года уменьшилось на 5,7% (с 35 до 33), однако тяжесть последствий возросла более, чем в 3 раза и составила 7,4% (2022 г.: 2,0). Так, в 33 ДТП 4 человека погибли и 50 человек пострадали (2022г.: 35-1-48).

Причинами ДТП с участием «молодых» водителей стали:

- несоответствие скорости конкретным условиям движения (15-0-22);
- выезд на полосу встречного движения и нарушение правил обгона (3-2-4);
- нарушение правил расположения ТС на проезжей части (4-2-9).

За 2023 год больше всего ДТП совершено водителями, следующих возрастных групп:

- **от 21 до 25 лет** – в 41 ДТП 11 человек погибли и 62 человека пострадали (2022г.: 30-2-41);
- **от 30 до 40 лет** - в 133 ДТП зарегистрировано 16 погибших и 154 раненых (2022г.: 114-9-166);
- **от 40 до 50 лет** – в 120 ДТП 25 человек погибли и 170 человек травмированы (2022г.: 101-11-123);
- **от 50 до 60 лет** – в 82 ДТП 10 человек погибли, 111 человек ранен (2022г.: 79-8-103);
- **от 60 до 70 лет** – в 55 ДТП зарегистрировано 7 погибших, 88 пострадавших (2022г.: 53-7-74).

Водителями–мужчинами было совершено 431 ДТП (64 человека погибли и 575 человек получили травмы). Количество таких аварий увеличилось на 3,6% к аналогичному периоду прошлого года (2022г.: 416-39-568). В сравнении с водителями-мужчинами, водителями-женщинами допущено в 6 раз меньше ДТП (в 68 дорожных авариях 4 человека погибли, 94 травмированы). Число таких происшествий среди женщин-водителей сократилось на 9,3% (2022г.: 75-5-98).

11. Распределение основных показателей аварийности по месяцам, дням недели, времени суток

Распределение основных показателей аварийности по месяцам показывает, что наименьшей тяжестью последствий характеризуется октябрь (2,3). Наибольшими значениями характеризуется январь (30) (рис. 1.2.).

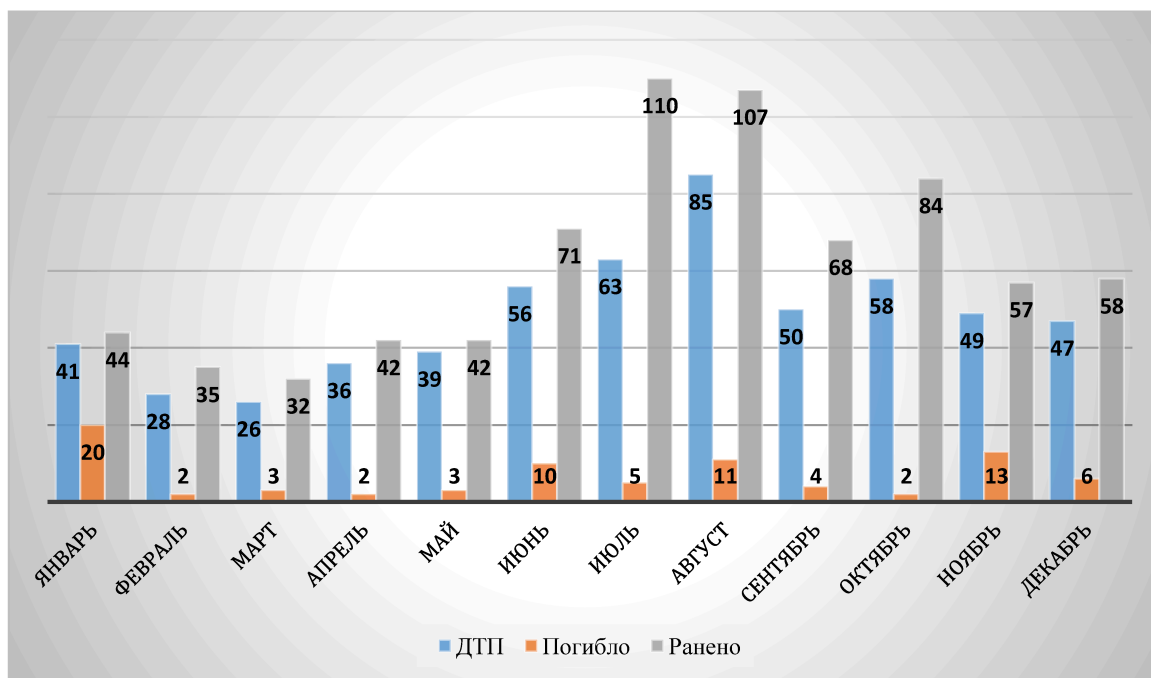


Рис. 1.2. Распределение основных показателей аварийности по месяцам

Распределение показателей аварийности по дням недели показало, что наибольшее количество ДТП зарегистрировано в пятницу (90 ДТП, или 15,6%) и в воскресенье (88 ДТП, или 15,2%), а наибольшее число погибших – во вторник (16, или 19,8%), в четверг (13, или 16%) и в воскресенье (14, или 17,3%). (табл. 1.5.).

Табл. 1.5.

	ДТП, кол-во	Удельный вес	Погибло	Удельный вес	Ранено	Удельный вес	Тяжесть последствий
Понедельник	84	14,5%	11	13,6%	105	14%	8
Вторник	86	14,9%	16	19,8%	103	13,7%	11,6
Среда	68	11,8%	9	11,1%	84	11,2%	9,7
Четверг	75	13%	13	16%	100	13,3%	11,5
Пятница	90	15,6%	11	13,6%	106	14,1%	9,4
Суббота	87	15,1%	7	8,6%	137	18,3%	4,7
Воскресенье	88	15,2%	14	17,3%	115	15,3%	10,6

Наибольшим значением тяжести последствий характеризуется вторник (11,6).

В темное время суток совершено 126 ДТП, что составило 21,8% от общего количества ДТП, в которых погибли 25 человек, 151 травмирован. 78,2% (452 ДТП)

зарегистрировано в светлое время суток, в которых погибли 56 и пострадали 599 человек (рис. 1.3.).



Рис. 1.3. Распределение показателей аварийности в зависимости от освещенности

Наиболее аварийно-опасным временем суток стало дневное время (с 12.00 до 17.00) В это время зарегистрировано 178 ДТП, в которых пострадали люди. Доминирующий показатель приходится на обеденное время (с 14.00 до 16.00). Наименьшее количество дорожных происшествий приходится на ночное время – 91 ДТП, вечернее время - 153 ДТП (рис. 1.4.).

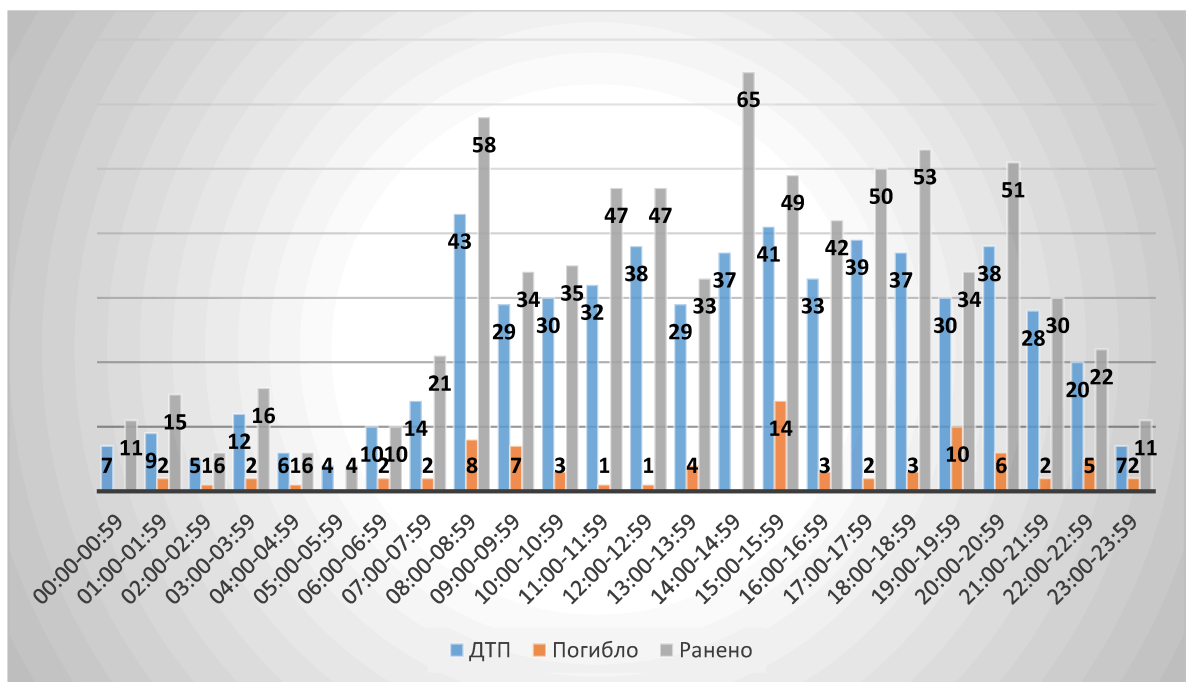


Рис. 1.4. Распределение показателей аварийности в зависимости от времени суток

12. Аварийность при выезде на полосу встречного движения и нарушении правил обгона

В 2023 году произошло 51 ДТП с выездом на полосу встречного движения⁸, что составляет 8,8% от всех ДТП (2022г. – 11%). В данных происшествиях погибли 32 и пострадали 72 человека, что составляет 39,5% и 9,6% соответственно от общего числа погибших и травмированных. За отчетный период данный показатель снизился на 15% по сравнению с аналогичным периодом прошлого года (60).

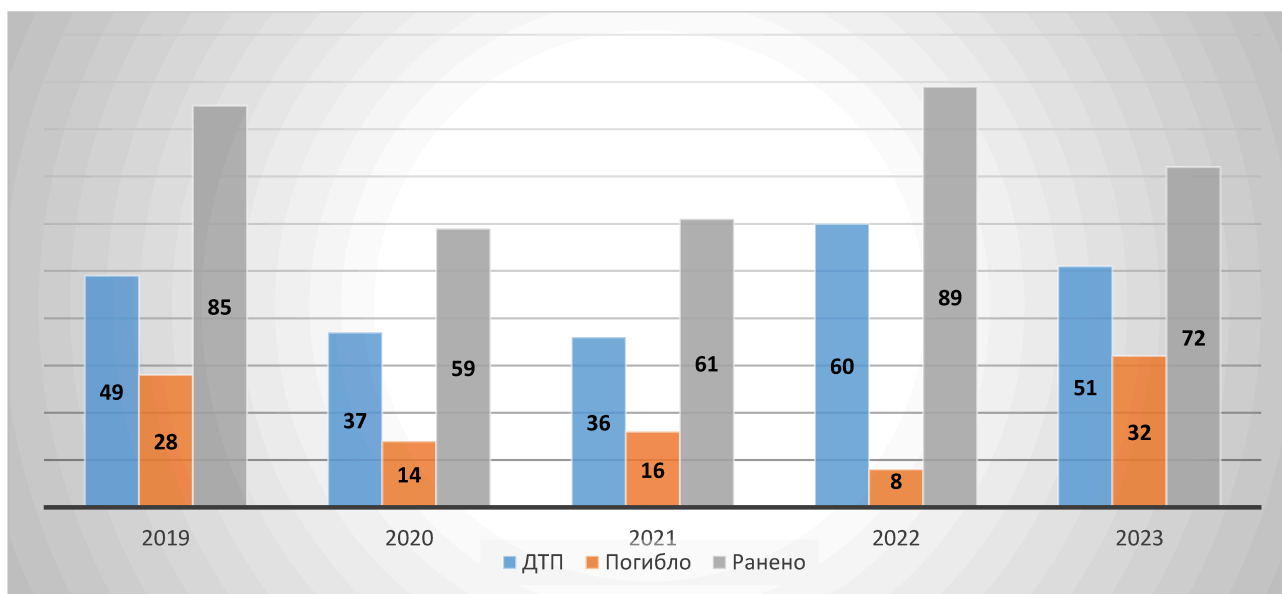


Рис. 1.5. Распределение ДТП, связанных с выездом на ПВД и нарушением правил обгона, числа погибших и травмированных за 5 лет

Наибольшее количество ДТП, связанных с выездом на ПВД и нарушением правил обгона зарегистрировано в 3 районах республики: Прионежском (6 ДТП – 1 погибший – 16 травмированных); Сегежском (9 ДТП – 10 погибших – 12 травмированных) и Кондопожском (2 ДТП - 4 погибших – 2 травмированных), Беломорском (1ДТП – 3 погибших – 2 пострадавших).

Абсолютное большинство (88,2%, или 45) ДТП, зарегистрированных по причине выезда на полосу встречного движения и нарушения правил обгона, привели к столкновениям транспортных средств.

За 12 месяцев 2023 года сотрудниками Госавтоинспекции пресечено **4753** (+27,8%) нарушений по причине выезда на полосу встречного движения в местах, где это запрещено ПДД РФ⁹.

13. Детский дорожно-транспортный травматизм

За период с января по декабря 2023 года снижаются два из трех показателей аварийности ДТП с участием несовершеннолетних. Так, в 71 ДТП 72 ребенка травмированы, 2 погибли. По сравнению с аналогичным периодом прошлого года,

⁸ Далее – полоса встречного движения, ПВД.

⁹ ПДД РФ – правила дорожного движения Российской Федерации.

число таких ДТП сократилось на -9% (с 78 до 71). Число травмированных в ДТП детей уменьшилось на 27,3% (с 99 до 72), количество погибших детей по отношению к прошлому году не изменилось (2022г. 2-2-0). Таким образом, каждое восьмое учетное ДТП зарегистрировано с участием детей.

Наибольшее количество ДТП, в которых пострадали дети, зафиксированы в следующих районах (табл. 1.6.):

Табл. 1.6.

№	Район	Детский дорожно-транспортный травматизм		
		ДТП	Погибло	Ранено
1	Петрозаводск	23	0	23
2	Прионежский	9	0	10
3	Кондопожский	5	0	5
4	Сегежский	5	0	5
5	Питкяранта	5	0	5
6	Пряжинский	5	0	7

Рост данного показателя отмечен в следующих районах: Сегежском (+150%), Суоярвском (+100%), Калевальском (+100%), Кемском (+100%), Кондопожском (+66,7%), Питкярантском (+25%), г. Костомукше (+50%) и г. Петрозаводске (21%).

14. Аварийность по местам совершения.

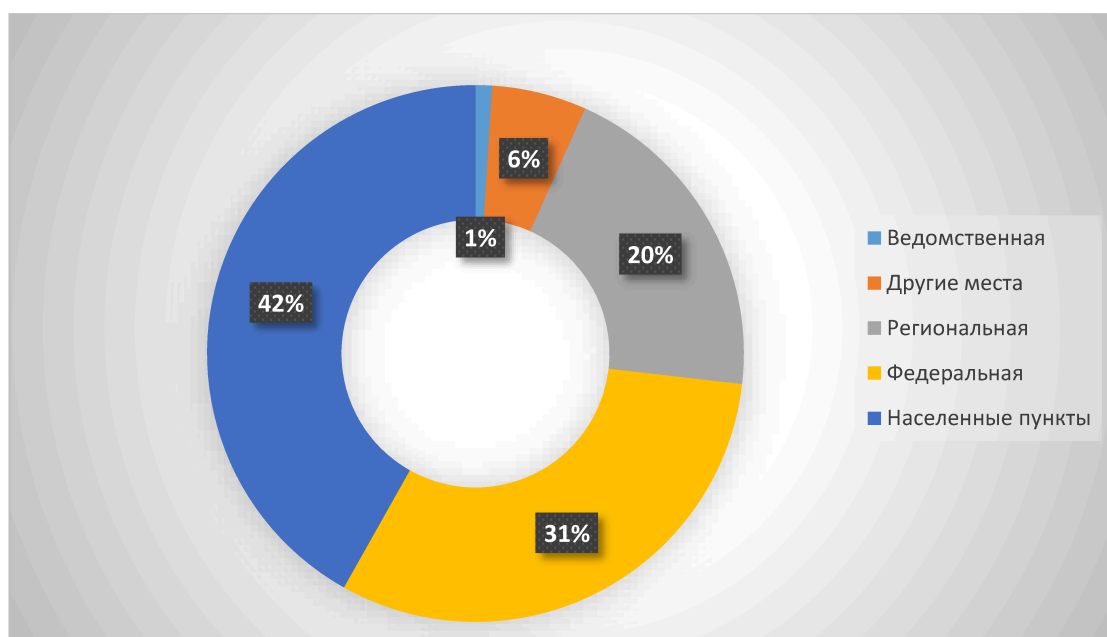


Рис. 1.6. Аварийность по местам совершения

14.1 Аварийность в городах и населенных пунктах

Каждое второе ДТП зарегистрировано в городах и населённых пунктах (42% от общего числа ДТП, или 242 ДТП). По сравнению с аналогичным периодом прошлого года, количество дорожных аварий увеличилось на 15,8% (с 209 до 242

ДТП), число пострадавших на **12,7%** (с 244 до 275 человек), а число погибших на **116,7%** (с 6 до 13 человек).

За 12 месяцев 2023 года наибольшее количество ДТП допущено в столице республики. Число дорожных аварий территории г. Петрозаводска увеличилось на 12,6% (2022 г.: 151 ДТП), на 12,6% число пострадавших в них людей (2022 г.: 174 человека), а число погибших возросло в 2 раза. В результате 9 дорожных аварий (съезд с дороги, столкновение, наезд на стоящее ТС, наезд на пешехода, наезд на велосипедиста) погибли 11 человек (2022 г.: 5 человек).

В 2023 году *наиболее аварийными улицами* на территории г. Петрозаводска стали:

- пр. Лесной (13 ДТП);
- Лососинское ш. (10 ДТП);
- пр. Первомайский (9 ДТП);
- ул. Шотмана (8);
- наб. Варкауса (7 ДТП).

Зафиксированы пять потенциально опасных участка ДТП в г. Петрозаводске и г. Кондопоге:

г. Петрозаводск:

- 1) ул. Анохина, д. 45Б (2 наезда на пешехода, 2 человека пострадали);
- 2) пересечение ул. Ключевая – ул. Онежской флотилии (2 столкновения, 2 человека травмированы);
- 3) пересечение пр. Комсомольский – пр. Карельский (2 наезда на стоящее ТС, 2 человека получили травмы различной степени тяжести);
- 4) пересечение ш. Ключевское – ул. Правды (2 наезда на стоящее ТС, 2 человека пострадали).

г. Кондопога:

- 1) 3 км. шоссе Медвежьегорского (2 съезда с дороги, 2 человека травмированы)

В результате проведенного мониторинга мест совершений ДТП, выявлено четыре места концентраций¹⁰ ДТП в г. Петрозаводске и г. Костомукше.

г. Петрозаводск:

- 1) участок от д. 8 до д. 10 по ул. Профсоюзов (4 ДТП: 3 наезда на пешехода, 1 опрокидывание, в результате которых травмированы 4 человека);
- 2) пересечение ул. Московская – наб. Варкауса (3 ДТП: 3 столкновения, 5 человек травмированы);
- 3) пересечение ул. Калинина – ул. Володарского (5 ДТП: 3 наезда на пешехода, 1 иной вид ДТП, 1 столкновение, в результате которых 6 человек пострадали).

г. Костомукша:

¹⁰ Участок дороги, улицы, не превышающий 1000 м вне населенного пункта, 200 м в населенном пункте либо пересечение дорог, улиц, где в течение отчетного года три и более ДТП одного вида или пять и более ДТП независимо от их вида, в результате которых погибли или были ранены люди (в соответствии со статьей 2 Федерального закона от 10 декабря 1995 г. № 196-ФЗ «О безопасности дорожного движения»). Далее – аварийно-опасный участок, место концентрации.

1) ул. Советская, д. 6 (3 ДТП: 3 наезда на пешехода, в результате которых 3 человека ранены)

14.2 Аварийность на дорогах федерального значения

Согласно статистике, высокая доля учётных ДТП приходится на дороги федерального значения, где фиксируется каждое третье ДТП.

Несмотря на снижение таких показателей, как количество дорожно-транспортных происшествий и пострадавших в них людей, **в 2 раза увеличилось** число погибших. Так, в 181 ДТП (-4,2%) 268 человек (-3,3%) травмированы и 55 погибли (+120%) (2022г.: 189-25-277).

Основными видами ДТП явились:

- столкновение - 53% от общего числа ДТП на ФАД (96 ДТП), в которых зарегистрировано абсолютное большинство погибших – 47 человек, в том числе 1 ребенок-пассажир, пострадали 165 человек;

- съезд с дороги – 32% (58 ДТП), в которых погибли 5 человек, 72 человека травмированы;

- опрокидывание ТС – 4,4% (8 ДТП), в которых погиб 1 человек, 9 человек пострадали.

Половина происшествий на дорогах федерального значения регистрируется с участием иногородних (101 ДТП, 55,8% от всех ДТП на ФАД, 37 человек погибли, 151 травмирован). По вине водителей транзитного транспорта зарегистрировано 71 ДТП, в которых 29 человек погибли, в т.ч. 1 ребенок-пассажир, 112 человек травмированы. Таким образом, на дорогах федерального значения более чем половина погибших в ДТП зарегистрирована вследствие нарушений ПДД РФ со стороны иногородних водителей.

Дорога федерального значения Р-21 «Кола». Санкт-Петербург – Петрозаводск – Мурманск – Печенга – гр. С Королевством Норвегия (осн. напр.)¹¹

На самой протяженной федеральной автодороге **Р-21 «Кола»** регистрируется каждое второе ДТП (49,7%) от общего числа дорожных аварий, произошедших на федеральных дорогах, а также каждый второй пострадавший (54,9%) и наибольшее число летальных исходов (70,9%). Так, в 90 ДТП (**+11%**) 39 человек погибли (**+129%**) и 147 человек травмированы (**+34%**) (2022г.: 81-17-110).

Основная доля ДТП приходится на *Сеgezский (23-12-38) и Пряжинский (16-8-28) районы.*

Доминирующими причинами возникновения дорожных аварий со смертельным исходом стали:

¹¹ Р-21 «Кола». Санкт-Петербург - Петрозаводск - Мурманск - Печенга - гр. с Королевством Норвегия (осн. напр.).

- нарушение правил обгона и выезд на полосу встречного движения (14-28-16);
- несоответствие скорости условиям движения (3-3-2);
- нарушение правил расположения ТС на проезжей части (2-5-5).

Летальные ДТП произошли на участках (табл. 1.7.):

Табл. 1.7.

Район	Км+м	Погибло	Ранено
Беломорский	792км+351м	3	2
	805км+800м	1	0
Кондопожский	456км+890м	1	1
	515км+870м	4	0
Лоухский	991км+662м	1	1
	1067км+435м	1	0
Олонецкий	304км+332м	1	0
	342км+400м	3	1
Прионежский	421км+630м	1	0
	437км+100м	1	0
	438км+600м	1	2
	444км+730м	1	1
Пряжинский	355км+650м	1	1
	375км+702м	2	1
	386км+615м	4	1
	396км+211м	1	1
Сегежский	651км+460м	1	0
	695км+450м	4	4
	699км+670м	1	1
	703км+455м	1	1
	740км+116м	1	1
	743км+845м	3	0
	746км+179м	1	3

Необходимо отметить формирование семи потенциально опасных участков автодороги Р-21 «Кола»: 1) Кондопожский район – **515км+530м – 515км+870м** – (2 столкновения, 4 человека погибли, 3 человека травмированы); 2) Пряжинский район – **377км+500м – 377км+600м** (2 столкновения, в которых травмированы 3 человека); 3) Сегежский район – **695км+450м – 695км+846м** (2 столкновения, 4 человека погибли, 6 человек пострадали); 4) Сегежский район – 704км+814м – 705км+660м (2 наезда на стоящее ТС, 1 столкновение, в результате которых 5 человек пострадали); 5) Прионежский район **434км+600м – 434км+950м** (2 столкновения, 5 человек получили травмы); 6) Прионежский район **437км+100м – 437км+950м** (2 столкновения, 1 человек погиб, 3 человека травмированы); 7) Прионежский район **444км+730м – 445км+220м** (2 столкновения, 1 человек погиб, 2 человека травмированы).

А-121 "Сортавала" Санкт-Петербург - Сортавала - "Кола"¹²

На участке автомобильной дороги федерального значения А-121 «Сортавала» зафиксировано снижение двух из трех показателей аварийности – количества ДТП на 33,3% (с 54 до 36 ДТП) и пострадавших в них людей на 49,5% (с 97 до 49 человек), однако на 100% (с 3 до 6 человек) вырос показатель смертности.

ДТП со смертельным исходом на федеральной автодороге А-121 «Сортавала» произошли на участках (табл. 1.8.):

Табл. 1.8.

Район	Км+м	Погибло	Ранено
Пряжинский	416км+530м	1	0
	460км+850м	1	1
Лахденпохский	163км+200м	2	2
	163км+640м	1	2
	215км+100м	1	0

Основными причинами ДТП с летальным исходом стали:

- несоответствие скорости конкретным условиям движения (4-5-3);
- нарушение правил перестроения (1-1-2);
- нарушение правил расположения ТС на проезжей части (1-2-2);
- выезд на полосу встречного движения (1-1-1).

Необходимо отметить формирование двух потенциально опасных участков автодороги А-121 «Сортавала»: 1) Лахденпохский район **163км+200м – 163км+640м** (2 столкновения, 3 погибли, 4 человека пострадали); 2) Лахденпохский район **238км+500м – 238км+600м** (2 столкновения, 2 человека травмированы).

Дорога федерального значения А-119 Вологда-Медвежьегорск-до пересечения с дорогой «Кола»¹³

Высокий рост основных показателей аварийности наблюдается на федеральной автодороге А-119 «Вологда – Медвежьегорск». Так, за 12 месяцев 2023 года здесь зарегистрировано 18 ДТП (+20%), в которых 3 человека погибли (+50%) и 27 травмированы (+92,9%) (2022г.: 15-2-14)

ДТП со смертельным исходом на федеральной автодороге А-119 «Вологда – Медвежьегорск» произошли на участках (табл. 1.9.):

Табл. 1.9.

Район	Км+м	Погибло	Ранено
Пудожский	452км+480м	1	4
	529км+600м	1	2
Медвежьегорский	579км+600м	1	0
	625км+446м	1	1

¹² Далее - А-121 «Сортавала».

¹³ Далее – А-119 «Вологда-Медвежьегорск».

Основными причинами ДТП с летальным исходом стали:

- выезд на полосу встречного движения (2-2-1);
- несоблюдение очередности проезда (1-1-4);
- несоответствие скорости конкретным условиям движения (1-1-2).

Необходимо отметить формирование потенциально опасного участка автодороги А-119 «Вологда»: 1) **516км+520м – 517км+500м** (2 съезда с дороги, 3 человека получили травмы).

Дорога федерального значения А-137 «Кола» – Тикша – Ледмозеро – Костомукша – граница с Финляндской Республикой

На автодороге «Кола» – Тикша – Ледмозеро – Костомукша наблюдается рост числа дорожных аварий и погибших в них людей. В 17 ДТП (+21,4%) погибли 6 человек (+500%) и 20 человек травмированы (-28,6%) (2022г.: 14-1-28).

Летальные ДТП произошли на участках (табл. 1.10):

Табл. 1.10.

Район	Км+м	Погибло	Ранено
Муезерский	145км+109м	1	0
Костомукша	177км+300м	1	0
	179км+960м	1	3
	201км+945м	2	1
Сегежский	9км+580м	1	0

Основными причинами возникновения смертельных ДТП стали:

- несоответствие скорости конкретным условиям движения (3-4-4);
- нарушение правил расположения ТС на проезжей части (1-1-0);
- неправильный выбор дистанции (1-1-3).

Согласно методике определения аварийно-опасных участков, на автомобильной дороге федерального значения А-137 автомобильной дороги Р-21 «Кола» - Тикша – Ледмозеро – граница с Финляндской Республикой сформировано одно место концентрации ДТП.

Муезерский район **92км+000м – 92км+800м** – (3 съезда с дороги, 3 человека травмированы).

Подъезд к МАПП «Суоперя» в составе а/д Р-21 «Кола»

По результатам 2023 года отмечен рост двух из трех показателей аварийности на дороге федерального значения «Подъезд к МАПП «Суоперя». Так, количество ДТП и пострадавших увеличилось на 100% (с 0 до 1 ДТП и с 0 до 1 человека). Дорожное происшествие допущено по причине несоответствия скорости

конкретным условиям движения. В 2022 году ДТП, в которых пострадали или погибли люди, не зарегистрировано.

Потенциально опасных участков и мест концентраций ДТП на данном участке автодороги не сформировано.

Подъезд к г. Кемь в составе а/д Р-21 «Кола»

Рост таких показателей аварийности, как количество дорожно-транспортных происшествий и пострадавших в них людей, зафиксирован в 2023 году на федеральной автодороге «Подъезд к г. Кемь в составе а/д Р-21 «Кола». По сравнению с аналогичным периодом прошлого года на 100% возросло количество дорожных аварий и травмированных (с 0 до 1 ДТП и с 0 до 1 человека) ДТП произошло по причине несоответствия скорости конкретным условиям движения. В 2022 году происшествий не допущено.

Потенциально опасных участков и мест концентраций ДТП на данном участке автодороги не сформировано.

Подъезд к г. Петрозаводск в составе а/д Р-21 «Кола»¹⁴

На автомобильной дороге федерального значения Р-21 «Кола» подъезд к г. Петрозаводск изменение основных показателей аварийности не зафиксировано (2022г.: 4 ДТП – 0 погибших – 4 пострадавших, 2023г.: без изменений), однако сформирован один потенциально опасный участок в границах Петрозаводского городского округа.

г. Петрозаводск **3км+173м – 3км+250м** (2 столкновения, 2 человека травмированы)

В целях профилактики дорожных аварий на федеральных автодорогах республики организована ежедневная работа нарядов ДПС, которая предусматривает несение службы на аварийных участках в определенное время на основе анализа аварийности и с учетом складывающейся оперативной обстановки.

14.3 Аварийность на региональных и межмуниципальных автодорогах

На автодорогах регионального и межмуниципального значения за отчетный период по сравнению с аналогичным периодом прошлого года отмечается снижение количества ДТП на 2,5% (с 119 до 116 ДТП) и числа травмированных людей на 5,2% (с 172 до 163 человек), число погибших людей осталось на прежнем уровне (2022г.: 13 человек; 2023г.: 13 человек) (табл. 1.11.).

¹⁴ Далее - Р-21 «Кола» подъезд к г. Петрозаводск.

Табл. 1.11.

Вид ДТП	Кол-во ДТП	Погибло		Ранено	
		Всего	Детей	Всего	Детей
Съезд с дороги	53	5	0	81	7
Столкновение	38	2	0	57	10
Наезд на пешехода	9	3	0	7	1
Опрокидывание	5	0	0	5	1
Наезд на препятствие	5	0	0	5	0
Наезд на стоящее ТС	2	2	0	4	0
Наезд на велосипедиста	2	0	0	2	1
Иной вид ДТП	1	0	0	1	0
Всего	115	12	0	162	20

На региональных и межмуниципальных автодорогах зарегистрировано 7 ДТП с летальным исходом (16,9% от общего числа ДТП с погибшими), в которых 12 погибли и 2 человека травмированы (табл. 1.12).

Табл. 1.12.

Район	Вид ДТП	Дорога	Км+м	Погибло	Ранено
Пудожский	Съезд с дороги	Подъезд к п. Куганаволок	4+900	1	0
Питкярантский	Наезд на стоящее ТС	Подъезд к п. Импилахти	10+900	2	2
Пряжинский	Наезд на пешехода	Петрозаводск-Суоярви	33+000	1	0
	Наезд на пешехода	Петрозаводск-Суоярви	20+422	1	0
Прионежский	Съезд с дороги	Петрозаводск-Лососиное	18+000	1	0
	Наезд на пешехода	Петрозаводск-Суоярви	19+210	1	0
Сегежский	Столкновение	Кола, км 748 – Сегежа	10+290	1	0
Олонецкий	Съезд с дороги	Олонец-Питкяранта-Леппясилта	8+092	1	0
	Съезд с дороги	Олонец-Питкяранта-Леппясилта	28+390	2	0
Лахденпохский	Столкновение	Лахденпохья-Пайкъярвенкюля	1+470	1	0

Причинами ДТП с летальным исходом стали:

- несоответствие скорости конкретным условиям движения (4-5-0);
- выезд на полосу встречного движения (2-3-2);

- нарушение правил расположения ТС на проезжей части (1-1-0);
- ходьба вдоль проезжей части попутного направления вне НП (2-2-0);
- неожиданный выход из-за ТС (1-1-0).

Основными причинами возникновения дорожных аварий на региональных и межмуниципальных автодорогах стали:

- несоответствие скорости конкретным условиям движения (68-5-103);
- нарушение правил расположения ТС на проезжей части (18-1-23);
- несоблюдение очередности проезда (7-0-10);
- выезд на полосу встречного движения и нарушение правил обгона (5-3-11).

Необходимо отметить 4 потенциально опасных участка на региональных автодорогах: 1) «Олонец – Питкяранта – Леппясилта» (Олонецкий район): **18км+350м - 18км+530м** (3 ДТП: 2 столкновения, 1 съезд с дороги, в результате которых 6 человек травмированы); 2) «Кола, 435 км Петрозаводск» (г. Петрозаводск) **6км+300м – 6км+600м** (2 столкновения, 2 пострадавших); 3) «Петрозаводск - Суоярви» (Пряжинский район) 23км+200м – 23км+980м (2 столкновения, 6 человек травмированы); 4) «Петрозаводск - Суоярви - д. Шуя » (Прионежский район) **1км+300м - 1км+480м** (2 съезда с дороги, 3 человека пострадали).

Заключение

В результате анализа дорожно-транспортной аварийности за 2023 год получены следующие сведения, характеризующие ее состояние:

1. На 5,9% увеличилось количество ДТП, на 72,3% возросло число погибших на 3,6% число раненых.
2. Из общего числа погибших 51,9% являлись водителями ТС, 34,6% пассажирами, 12,3% - пешеходами.
3. В шести районах одновременно возросло количество ДТП, число погибших и раненых (Муезерский район, Прионежский район, Питкярантский район, Пудожский район, Сегежский район, г. Костомукша и г. Петрозаводск).
4. На 6,1% увеличилось количество ДТП по вине водителей ТС.
5. Наиболее часто водители ТС совершали ДТП из-за несоответствия скорости конкретным условиям движения (46,2%), несоблюдения очередности проезда (15,7%), нарушения правил обгона и выезда на полосу встречного движения (9,9%).
6. Наиболее распространёнными видами ДТП являлись столкновение ТС (39,8%), съезд с дороги (22,3%), наезд на пешехода (20,4%). На эти же виды приходится наибольшее число погибших.
7. На 37,8% возросло число ДТП, в которых усматривается вина водителей мототранспорта.

8. Самым аварийным месяцем стал август, самыми аварийными днями – пятница и воскресенье, самым аварийным временем суток – промежутки с 12.00 до 17.00.

9. Рост основных показателей аварийности зафиксирован на дорогах общего пользования городов и населенных пунктов.

10. На 6,5% (72) снизилось количество ДТП с участием водителей в состоянии алкогольного опьянения или с его признаками, число погибших - на 14,3% (12), раненых - на 18,2% (81).

11. На 12,6% снизилось количество ДТП, произошедших по вине водителей грузового транспорта, однако возросло число погибших в 6 раз (с 2 до 13 человек).

12. На 9% снизилось число дорожных происшествий с участием несовершеннолетних.

13. На 5,7% уменьшился показатель ДТП с участием водителей, чей стаж вождения составляет меньше двух лет, однако по вине водителей данной категории на 300% увеличилось количество погибших и на 4,2% травмированных.

14. На 15% сократилось число ДТП, совершенных по причине нарушения правил обгона и выезда на полосу встречного движения, при этом рост погибших в таких происшествиях увеличился на 300%.

15. Зафиксированы 20 потенциально опасных участков сосредоточения ДТП: в г. Петрозаводске - 4, в г. Кондопоге – 1, на дорогах федерального значения Р-21 «Кола»: – 7, А-119 «Вологда» - 1; А-121 «Сортавала» – 2; Р-21 «Кола» подъезд к г. Петрозаводск – 1, а также на автодорогах регионального значения - 4.

16. Согласно методике определения аварийно-опасных участков, на территории республики сформировано 5 мест концентраций ДТП: в г. Петрозаводске – 3, в г. Костомукше – 1, на федеральной автодороге А-137 "Кола" - Тикша - Ледозеро – Костомукша: – 1.

С учетом изложенного, **предлагается:**

1. В целях профилактики ДТП, связанных с выездом на полосу встречного движения, рассмотреть возможность организации на автомобильных дорогах республики мероприятий по увеличению полос для движения транспортных средств, в том числе опережения транспортных средств.

2. В целях повышения уровня безопасности дорожного движения на автодорогах республики, организовать мероприятия по круглогодичному наличию дорожной разметки на дорогах республики путем её исполнения износостойкими термопластичными материалами, своевременному восстановлению разрушенной, износившейся дорожной разметки, установке дорожных знаков 3.20 «Обгон запрещен» на щитах с флуоресцентной пленкой желто-зеленого цвета для привлечения внимания водителей ТС, повсеместное применение продольных шумовых полос.

3. В целях воздействия на сознание участников дорожного движения предусмотреть мероприятия по установке информационных стендов (аншлагов) «ВНИМАНИЕ! АВАРИЙНО-ОПАСНЫЙ УЧАСТОК ДОРОГИ!»