

Муниципальное бюджетное общеобразовательное учреждение «Шеговарская средняя школа»

СОГЛАСОВАНО
Педагогическим советом



УТВЕРЖДАЮ
Директор МБОУ «Шеговарская СШ»

Чертова Е.А.

21 апреля 2016 г.

Отчет о результатах самообследования
МБОУ «Шеговарская СШ», филиал Шеговарский детский сад «Ладушки»
за 2015 год

Общие сведения об образовательной организации

Наименование образовательной организации	Муниципальное бюджетное общеобразовательное учреждение «Шеговарская средняя школа»
Руководитель	Чертова Елена Анатольевна
Адрес организации	165182, Архангельская область, Шенкурский район, село Шеговары, ул. Новая, д.8
Телефон, факс	8(818)51-4-44-02
Адрес электронной почты	shegovari@yandex.ru
Учредитель	МО «Шенкурский муниципальный район»
Дата создания	1987
Лицензия	От 14.08.2015 № 5915, серия 29 ЛО1 № 0000933

Шеговарский детский сад «Ладушки», филиал МБОУ «Шеговарская СШ» (далее – Детский сад) расположен в жилом районе села вдали от производящих предприятий и торговых мест. Здание Детского сада построено по типовому проекту. Проектная наполняемость на 140 мест. Общая площадь здания 1100 кв. м, из них площадь помещений, используемых непосредственно для нужд образовательного процесса, 962 кв. м.

Цель деятельности Детского сада – осуществление образовательной деятельности по реализации образовательных программ дошкольного образования.

Предметом деятельности Детского сада является формирование общей культуры, развитие физических, интеллектуальных, нравственных, эстетических и личностных качеств, формирование предпосылок учебной деятельности, сохранение и укрепление здоровья воспитанников.

Режим работы Детского сада:

Рабочая неделя – пятидневная, с понедельника по пятницу. Длительность пребывания детей в группах – 10,5 часов, группы компенсирующей направленности – 24 часа. Режим работы общеразвивающих групп – с 7.30 до 18:00.

Аналитическая часть

I. Оценка образовательной деятельности

Образовательная деятельность в Детском саду организована в соответствии с Федеральным законом от 29.12.2012 № 273-ФЗ «Об образовании в Российской Федерации», ФГОС дошкольного образования. С 01.01.2021 года Детский сад функционирует в соответствии с требованиями СП 2.4.3648-20 «Санитарно-эпидемиологические требования к организациям воспитания и обучения, отдыха и оздоровления детей и молодежи», а с 01.03.2021 — дополнительно с требованиями

Муниципальное бюджетное общеобразовательное учреждение «Шеговарская средняя школа»

СОГЛАСОВАНО
Педагогическим советом

УТВЕРЖДАЮ
Директор МБОУ «Шеговарская СШ»

Чертова Е.А.
___ апреля 20___ г.

**Отчет о результатах самообследования
МБОУ «Шеговарская СШ», филиал Шеговарский детский сад «Ладушки»
за 2025 год**

Общие сведения об образовательной организации

Наименование образовательной организации	Муниципальное бюджетное общеобразовательное учреждение «Шеговарская средняя школа»
Руководитель	Чертова Елена Анатольевна
Адрес организации	165182, Архангельская область, Шенкурский район, село Шеговары, ул. Новая, д.8
Телефон, факс	8(818)51-4-44-02
Адрес электронной почты	shegovari@yandex.ru
Учредитель	МО «Шенкурский муниципальный район»
Дата создания	1987
Лицензия	От 14.08.2015 № 5915, серия 29 ЛО1 № 0000933

Шеговарский детский сад «Ладушки», филиал МБОУ «Шеговарская СШ» (далее – Детский сад) расположен в жилом районе села вдали от производящих предприятий и торговых мест. Здание Детского сада построено по типовому проекту. Проектная наполняемость на 140 мест. Общая площадь здания 1100 кв. м, из них площадь помещений, используемых непосредственно для нужд образовательного процесса, 962 кв. м.

Цель деятельности Детского сада – осуществление образовательной деятельности по реализации образовательных программ дошкольного образования.

Предметом деятельности Детского сада является формирование общей культуры, развитие физических, интеллектуальных, нравственных, эстетических и личностных качеств, формирование предпосылок учебной деятельности, сохранение и укрепление здоровья воспитанников.

Режим работы Детского сада:

Рабочая неделя – пятидневная, с понедельника по пятницу. Длительность пребывания детей в группах – 10,5 часов, группы компенсирующей направленности – 24 часа. Режим работы общеразвивающих групп – с 7.30 до 18:00.

Аналитическая часть

I. Оценка образовательной деятельности

Образовательная деятельность в Детском саду организована в соответствии с Федеральным законом от 29.12.2012 № 273-ФЗ «Об образовании в Российской Федерации», ФГОС дошкольного образования. С 01.01.2021 года Детский сад функционирует в соответствии с требованиями СП 2.4.3648-20 «Санитарно-эпидемиологические требования к организациям воспитания и обучения, отдыха и оздоровления детей и молодежи», а с 01.03.2021 — дополнительно с требованиями

СанПиН 1.2.3685-21 «Гигиенические нормативы и требования к обеспечению безопасности и (или) безвредности для человека факторов среды обитания».

Образовательная деятельность ведется на основании утвержденной образовательной программы дошкольного образования (ОП ДО), которая составлена в соответствии с Федеральным государственным образовательным стандартом дошкольного образования (ФГОС ДО), Федеральной образовательной программой дошкольного образования (ФОП ДО) и санитарно-эпидемиологическими правилами и нормативами.

ОП ДО была рассмотрена и согласована на заседании педагогического совета от 31.08.2023г №1. ОП ДО была разработана рабочей группой из числа педагогических работников на основании ФГОС ДО И ФОП ДО. Также в содержание программы входит рабочая программа воспитания и календарный план воспитательной работы.

Программа состоит из обязательной и вариативной частей. Обязательная часть ОП ДО оформлена с учетом ФОП ДО. Вариативная часть включает авторские и парциальные программы, которые отражают специфику Детского сада, индивидуальные потребности воспитанников, мнение их родителей и условия, в которых проходит педагогический процесс.

Образовательный процесс для детей с ОВЗ осуществлялся в соответствии с адаптированной образовательной программой дошкольного образования для детей с ТНР (ОНР), которая разработана на основании Федеральной адаптированной образовательной программы дошкольного образования.

Образовательная деятельность по ОП ДО осуществлялась в группах общеразвивающей и компенсирующей направленности. В Детском саду функционировало 3 возрастных группы.

Для реализации программы воспитания был оформлен календарный план воспитательной работы, который включает в себя общесадовские и групповые мероприятия. План составлен с учетом федерального календарного плана воспитательной работы.

Детский сад в 2025 году посещало 27 воспитанников в возрасте от 1,5 до 7 лет.

Из них:

- 1 группа раннего возраста от 1,5 до 4 лет – предельная наполняемость 15 детей, посещало 8 детей;
- 1 группа дошкольного возраста от 4 до 7 лет – предельная наполняемость 20 детей, посещало 14 детей;
- 1 группа компенсирующей направленности для детей с нарушениями речи от 4 до 7 лет – предельная наполняемость 10 детей, посещало 5 детей с ОНР.

Чтобы выбрать стратегию воспитательной работы, в 2025 году проводился анализ состава семей воспитанников.

Характеристика семей по составу

Состав семьи	Количество семей	Процент от общего количества семей воспитанников
Полная	21	95%
Неполная с матерью	0	0%

Неполная с отцом	1	5%
Оформлено опекунов	0	0%

Характеристика семей по количеству детей

Количество детей в семье	Количество семей	Процент от общего количества семей воспитанников
Один ребенок	4	18,2%
Два ребенка	8	36,3%
Три ребенка и более	10	45,5%

Воспитательная работа строится с учетом индивидуальных особенностей детей, с использованием разнообразных форм и методов, в тесной взаимосвязи воспитателей, специалистов и родителей.

Дополнительное образование

В 2025 году в Детском саду работали кружки по художественно – эстетическому, познавательному направлению.

В дополнительном образовании задействовано 100 процент воспитанников Детского сада.

II. Оценка системы управления организации

Управление Детским садом осуществляется в соответствии с действующим законодательством и уставом школы.

Управление Детским садом строится на принципах единоначалия и коллегиальности. Коллегиальными органами управления являются: педагогический совет, общее собрание работников. Единоличным исполнительным органом является руководитель – директор.

Органы управления, действующие в Детском саду

Наименование органа	Функции
Директор	Контролирует работу и обеспечивает эффективное взаимодействие структурных подразделений организации, утверждает штатное расписание, отчетные документы организации, осуществляет общее руководство школой.
Педагогический совет	Осуществляет текущее руководство образовательной деятельностью Детского сада, в том числе рассматривает вопросы: – развития образовательных услуг; – регламентации образовательных отношений; – разработки образовательных программ; – выбора учебников, учебных пособий, средств обучения и воспитания; – материально-технического обеспечения образовательного процесса; – аттестации, повышении квалификации педагогических работников; – координации деятельности методических объединений
Общее собрание работников	Реализует право работников участвовать в управлении образовательной организацией, в том числе:

- участвовать в разработке и принятии коллективного договора, Правил трудового распорядка, изменений и дополнений к ним;
- принимать локальные акты, которые регламентируют деятельность образовательной организации и связаны с правами и обязанностями работников;
- разрешать конфликтные ситуации между работниками и администрацией образовательной организации;
- вносить предложения по корректировке плана мероприятий организации, совершенствованию ее работы и развитию материальной базы

Структура и система управления соответствуют специфике деятельности Детского сада.

III. Оценка содержания и качества подготовки обучающихся

Уровень развития детей анализируется по итогам педагогической диагностики. Формы проведения диагностики:

- диагностические занятия (по каждому разделу программы);
- диагностические срезы;
- наблюдения, итоговые занятия.

Разработаны диагностические карты освоения основной образовательной программы дошкольного образования Детского сада (ООП Детского сада) в каждой возрастной группе. Карты включают анализ уровня развития воспитанников в рамках целевых ориентиров дошкольного образования и качества освоения образовательных областей. Так, результаты качества освоения ООП Детского сада на конец 2025 года выглядят следующим образом:

Уровень развития целевых ориентиров детского развития	Высокий		Средний		Низкий		Итого	
	Кол-во	%	Кол-во	%	Кол-во	%	Кол-во	% воспитанников в пределе нормы
	10	37	15	55,6	2	7,4	27	92,6
Качество освоения образовательных областей	10	37	15	55,6	2	7,4	27	92,6

В конце мая 2025 года педагоги Детского сада проводили обследование воспитанников подготовительной группы на предмет оценки сформированности предпосылок к учебной деятельности в количестве 63, человек. Задания позволили оценить уровень сформированности предпосылок к учебной деятельности: возможность работать в соответствии с фронтальной инструкцией (удержание алгоритма деятельности), умение самостоятельно действовать по образцу и осуществлять контроль, обладать определенным уровнем работоспособности, а также вовремя остановиться в выполнении того или иного задания и переключиться на выполнение следующего, возможностей распределения и переключения внимания, работоспособности, темпа, целенаправленности деятельности и самоконтроля.

Результаты педагогического анализа показывают преобладание детей с высоким и средним уровнями развития при прогрессирующей динамике на конец учебного года, что говорит о результативности образовательной деятельности в Детском саду.

При разработке рабочей программы воспитания был проведен анализ существующего уклада детского сада «Ладушки» по следующим элементам: ценности, правила и нормы, традиции и ритуалы, система отношений в разных общностях, характер воспитательных процессов и предметно-пространственная среда. Результаты анализа показали реальную картину существующего уклада. Так, например, при формировании современной модели уклада необходимо в элементе «ценности» изменить установку родителей (законных представителей) на то, что развитие творческих способностей ребенка возможно только в индивидуальной работе. В элементе «ППС» обратить внимание на создание пространств культивирования традиционных детских игр.

IV. Оценка организации учебного процесса (воспитательно -образовательного процесса)

В основе образовательного процесса в Детском саду лежит взаимодействие педагогических работников, администрации и родителей. Основными участниками образовательного процесса являются дети, родители, педагоги.

Основные форма организации образовательного процесса:

- совместная деятельность педагогического работника и воспитанников в рамках организованной образовательной деятельности по освоению основной общеобразовательной программы;
- самостоятельная деятельность воспитанников под наблюдением педагогического работника.

Занятия в рамках образовательной деятельности ведутся по подгруппам. Продолжительность занятий соответствует СанПиН 1.2.3685-21 и составляет:

- в группах с детьми от 1,5 до 3 лет – до 10 мин;
- в группах с детьми от 3 до 4 лет – до 15 мин;
- в группах с детьми от 4 до 5 лет – до 20 мин;
- в группах с детьми от 5 до 6 лет – до 25 мин;
- в группах с детьми от 6 до 7 лет – до 30 мин.

Между занятиями в рамках образовательной деятельности предусмотрены перерывы продолжительностью не менее 10 минут.

Основной формой занятия является игра. Образовательная деятельность с детьми строится с учётом индивидуальных особенностей детей и их способностей. Выявление и развитие способностей воспитанников осуществляется в любых формах образовательного процесса. В Детском саду для решения образовательных задач используются как новые формы организации процесса образования (проектная деятельность, образовательная ситуация, образовательное событие, обогащенные игры детей в центрах активности, проблемно-обучающие ситуации в рамках интеграции образовательных областей и другое), так и традиционных (фронтальные, подгрупповые, индивидуальные занятия).

Занятие рассматривается как дело, занимательное и интересное детям, развивающее их; деятельность, направленная на освоение детьми одной или нескольких образовательных областей, или их интеграцию с использованием разнообразных педагогически обоснованных форм и методов работы, выбор которых осуществляется педагогом.

Созданы специальные условия для получения образования воспитанниками с ограниченными возможностями здоровья с тяжёлыми нарушениями речи.

На основании заявлений родителей воспитанники с ОВЗ обучаются по адаптированной дополнительной общеобразовательной программе, разработанной с учетом особенностей психофизического развития детей.

При реализации образовательной программы обучение выстраивается с соблюдением всех требований с целью сохранности здоровья и создания безопасной среды.

V. Оценка качества кадрового обеспечения

Детский сад не полностью укомплектован педагогами согласно штатному расписанию, имеется вакансия музыкального руководителя.

Всего работают 20 человек. Педагогический коллектив Детского сада насчитывает 7 педагогов. Соотношение воспитанников, приходящихся на 1 взрослого:

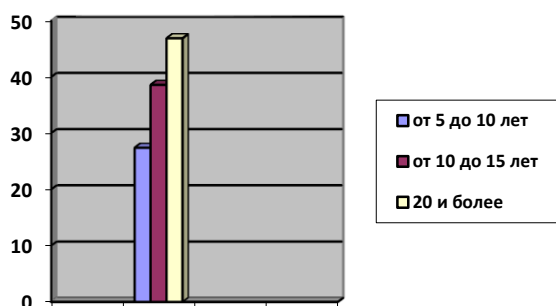
- воспитанник/педагоги – 3,8/1;
- воспитанники/все сотрудники – 1/1,3.

Педагогические работники имеют:

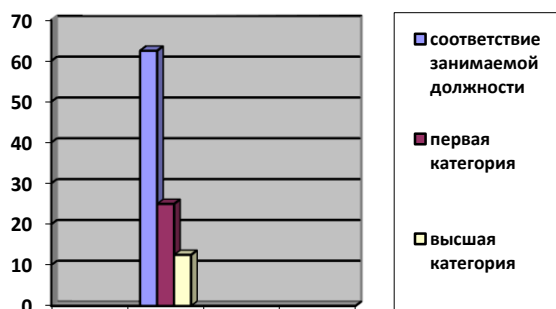
- высшую квалификационную категорию – 1 педагог;
- первую квалификационную категорию – 3 педагога.

Диаграмма с характеристиками кадрового состава Детского сада:

- Распределение по стажу работы



- Категория педагогов



Педагоги постоянно повышают свой профессиональный уровень, эффективно участвуют в работе методических объединений, знакомятся с опытом работы своих коллег и других дошкольных учреждений, а также занимаются самообразованием. Все это в комплексе дает хороший результат в организации педагогической деятельности и улучшении качества образования и воспитания дошкольников.

Курсы повышения квалификации в 2025 году прошли 3 педагога Детского сада.

VI. Оценка учебно-методического и библиотечно-информационного обеспечения

В Детском саду библиотека является составной частью методической службы. Библиотечный фонд располагается в методическом кабинете, кабинетах специалистов, группах детского сада. Библиотечный фонд представлен методической литературой по всем образовательным областям основной общеобразовательной программы, детской художественной литературой, периодическими изданиями, а также другими информационными ресурсами на различных электронных носителях. В каждой возрастной группе имеется банк необходимых учебно-методических пособий, рекомендованных для планирования воспитательно-образовательной работы в соответствии с обязательной частью ООП.

В детском саду оборудовано помещение для занятий с детьми с использованием интерактивной доски, имеется кабинет учителя – логопеда.

Оборудование и оснащение методического кабинета достаточно для реализации образовательных программ. В методическом кабинете созданы условия для возможности организации совместной деятельности педагогов.

Оценка состояния компонентов цифровой образовательной среды в детском саду «Ладушки» выявила наличие развивающего образовательного контента: библиотеки курсов для средней и старшей группы, электронных средств обучения.

Электронные средства обучения применяются только для детей, которым исполнилось 5 лет, согласно требованиям п. 2.10.2 СП 2.4.3648–20. Приобретенное оборудование (оснащенность на 65%) соответствует требованиям СП 2.4.3648–20, СанПиН 1.2.3685–21 и техническим регламентам.

VII. Оценка материально-технической базы

В Детском саду сформирована материально-техническая база для реализации образовательных программ, жизнеобеспечения и развития детей. В Детском саду оборудованы помещения:

- групповые помещения – 3;
- кабинет старшего воспитателя – 1;
- кабинет учителя- логопеда -1;
- методический кабинет – 1;
- музыкальный зал – 1;
- помещение для физкультурных занятий – 1;
- пищеблок – 1;
- прачечная – 1;
- медицинский кабинет – 1;
- процедурный кабинет – 1;
- кабинет ПДД – 1;
- помещение для дополнительных занятий с детьми (кружковая деятельность).

При создании предметно-развивающей среды воспитатели учитывают возрастные,

индивидуальные особенности детей своей группы. Оборудованы групповые комнаты, включающие игровую, познавательную, обеденную зоны.

В 2025 году Детский сад провел текущий ремонт 3 групп, 3 спальных помещений, коридоров 1 и 2 этажей, музыкального зала. Материально-техническое состояние Детского сада и территории соответствует действующим санитарно-эпидемиологическим требованиям к устройству, содержанию и организации режима работы в дошкольных организациях, правилам пожарной безопасности, требованиям охраны труда.

При этом в 2025 году оценка материально-технического оснащения Детского сада при проведении дистанционных занятий с воспитанниками выявила следующие трудности:

- для полноценной (качественной) организации и проведения занятий в дистанционном формате отсутствует Интернет-соединение.

VIII. Оценка функционирования внутренней системы оценки качества образования

В Детском саду утверждено положение о внутренней системе оценки качества образования от 31.08.2022г. Мониторинг качества образовательной деятельности в 2025 году показал хорошую работу педагогического коллектива по всем показателям.

Состояние здоровья и физического развития воспитанников удовлетворительные.

92,6 процентов детей успешно освоили образовательную программу дошкольного образования в своей возрастной группе. Воспитанники подготовительных групп показали высокие показатели готовности к школьному обучению. В течение года воспитанники Детского сада успешно участвовали в конкурсах и мероприятиях различного уровня.

В октябре 2025 года проводилось анкетирование 22 родителей, получены следующие результаты:

– доля получателей услуг, положительно оценивающих доброжелательность и вежливость работников организации, – 86%;

– доля получателей услуг, удовлетворенных компетентностью работников организации, – 86 %;

– доля получателей услуг, удовлетворенных материально-техническим обеспечением организации, – 95%;

– доля получателей услуг, удовлетворенных качеством предоставляемых образовательных услуг, –95 %;

– доля получателей услуг, которые готовы рекомендовать организацию родственникам и знакомым, – 82 %.

Анкетирование родителей показало высокую степень удовлетворенности качеством предоставляемых услуг.

Результаты анализа показателей деятельности организации

Данные приведены по состоянию на 29.12.2025.

Показатели	Единица измерения	Количество
Образовательная деятельность		
Общее количество воспитанников, которые обучаются по программе дошкольного образования в том числе обучающиеся:	человек	27
в режиме полного дня (8–12 часов)		22

в режиме кратковременного пребывания (3–5 часов)		0
в семейной дошкольной группе		0
по форме семейного образования с психолого-педагогическим сопровождением, которое организует детский сад		0
Общее количество воспитанников в возрасте до трех лет	человек	2
Общее количество воспитанников в возрасте от трех до восьми лет	человек	25
Количество (удельный вес) детей от общей численности воспитанников, которые получают услуги присмотра и ухода, в том числе в группах:	человек (процент)	
8–12-часового пребывания		22 (81,5%)
12–14-часового пребывания		0 (0%)
круглосуточного пребывания		5(18,5%)
Численность (удельный вес) воспитанников с ОВЗ от общей численности воспитанников, которые получают услуги:	человек (процент)	
по коррекции недостатков физического, психического развития		0 (0%)
обучению по образовательной программе дошкольного образования		0 (0%)
присмотру и уходу		0 (0%)
Средний показатель пропущенных по болезни дней на одного воспитанника	день	21
Общая численность педработников, в том числе количество педработников:	человек	7
с высшим образованием		1
высшим образованием педагогической направленности (профиля)		1
средним профессиональным образованием		6
средним профессиональным образованием педагогической направленности (профиля)		6
Количество (удельный вес численности) педагогических работников, которым по результатам аттестации присвоена квалификационная категория, в общей численности педагогических работников, в том числе:	человек (процент)	4(57,1%)
с высшей		1 (14,27%)

первой		3(42,83%)
Количество (удельный вес численности) педагогических работников в общей численности педагогических работников, педагогический стаж работы которых составляет:	человек (процент)	
до 5 лет		1(14,28%)
больше 30 лет		1 (14,28%)
Количество (удельный вес численности) педагогических работников в общей численности педагогических работников в возрасте:	человек (процент)	
до 30 лет		0 (0%)
от 55 лет		1(14,28%)
Численность (удельный вес) педагогических и административно-хозяйственных работников, которые за последние 5 лет прошли повышение квалификации или профессиональную переподготовку, от общей численности таких работников	человек (процент)	7(100%)
Численность (удельный вес) педагогических и административно-хозяйственных работников, которые прошли повышение квалификации по применению в образовательном процессе ФГОС, от общей численности таких работников	человек (процент)	7 (100%)
Соотношение «педагогический работник/воспитанник»	человек/человек	1/3,8
Наличие в детском саду:	да/нет	
музыкального руководителя		нет
инструктора по физической культуре		нет
учителя-логопеда		да
логопеда		нет
учителя-дефектолога		нет
педагога-психолога		нет
Инфраструктура		
Общая площадь помещений, в которых осуществляется образовательная деятельность, в расчете на одного воспитанника	кв. м	20
Площадь помещений для дополнительных видов деятельности воспитанников	кв. м	188
Наличие в детском саду:	да/нет	

физкультурного зала		нет
музыкального зала		да
прогулочных площадок, которые оснащены так, чтобы обеспечить потребность воспитанников в физической активности и игровой деятельности на улице		да

Анализ показателей указывает на то, что Детский сад имеет достаточную инфраструктуру, которая соответствует требованиям СП 2.4.3648-20 «Санитарно-эпидемиологические требования к организациям воспитания и обучения, отдыха и оздоровления детей и молодежи» и позволяет реализовывать образовательные программы в полном объеме в соответствии с ФГОС ДО.

Детский сад укомплектован достаточным количеством педагогических и иных работников, которые имеют высокую квалификацию и регулярно проходят повышение квалификации, что обеспечивает результативность образовательной деятельности.