

**РЕГЛАМЕНТ ПРОВЕДЕНИЯ
ВСЕРОССИЙСКОГО ТРЕНИРОВОЧНОГО МЕРОПРИЯТИЯ**

по географии и английскому языку (письменная часть) с применением
технологии передачи полного комплекта ЭМ по сети «Интернет», печати
и сканирования ЭМ в аудиториях ППЭ с использованием ОС Линукс

28 января 2026 года

Москва 2025

Аннотация

Настоящий документ является регламентом подготовки и проведения всероссийского тренировочного экзамена по учебным предметам «География» и «Английский язык» (письменная часть) с применением технологии передачи полного комплекта экзаменационных материалов по сети «Интернет», печати и сканирования ЭМ в аудиториях ППЭ с использованием ОС Линукс с участием условных участников и с использованием **ЛК ППЭ в ЗСПД №21387** и содержит:

- дату проведения тренировочного экзамена;
- цель, задачи и ограничения проведения тренировочного экзамена;
- перечень мероприятий, проводимых в рамках тренировочного экзамена, с указанием ответственных лиц и сроков проведения;
- информацию о техническом оснащении РЦОИ и ППЭ, необходимом для проведения тренировочного экзамена;
- информацию о работе консультационной и технической поддержки РЦОИ и ППЭ.

Содержание

1	Цель, задачи и ограничения проведения тренировочного экзамена.....	7
1.1	Цель тренировочного экзамена	7
1.2	Задачи тренировочного экзамена	8
1.3	Дата проведения тренировочного экзамена	12
1.4	Условия и ограничения	12
2.	Информация о работе консультационной и технической поддержки РЦОИ и ППЭ	16
2.1.	Консультационная и техническая поддержка РЦОИ	16
2.2.	Консультационная и техническая поддержка ППЭ.....	16
2.3.	Обращение по телефону на горячую линию ППЭ.....	16
2.4.	Обращение по электронной почте на горячую линию ППЭ	16
2.5.	Обращения в связи с потерей пароля к токену	17
3.	Порядок проведения тренировочного экзамена	18
3.1.	План-график проведения тренировочного экзамена.....	18
	Приложение 1	24
	Приложение 2.....	26
	Приложение 3.....	29

Термины и сокращения

Сокращение, условное обозначение	Расшифровка сокращения, условного обозначения
Тренировочный экзамен	Всероссийский тренировочный экзамен по географии и английскому языку (письменная часть) с применением технологии передачи полного комплекта ЭМ по сети «Интернет», печати и сканирования ЭМ в аудиториях ППЭ с использованием ОС Линукс, ЛК ППЭ в ЗСПД № 21387 с условными участниками
АРМ ГИА-11 в ППЭ	Программное обеспечение, предназначенное для печати и сканирования ЭМ, проведения КЕГЭ и записи устных ответов условных участников, функционирующее под управлением ОС Линукс
Бланки участников	Бланки регистрации и бланки ответов № 1 и № 2 (лист 1 и лист 2), в том числе дополнительные бланки ответов № 2 условных участников тренировочного экзамена)
Бланки участников, бланки регистрации	Бланки регистрации условных участников тренировочного экзамена по географии и английскому языку (письменная часть)
ВДП тренировочный	Конверты (файлы), используемые на тренировочном экзамене для упаковки экзаменационных материалов тренировочного экзамена и подготовленные на региональном уровне или уровне пункта проведения экзаменов, имитирующие возвратные доставочные пакеты
ГИА	Государственная итоговая аттестация обучающихся, освоивших основные образовательные программы среднего общего образования
Горячая линия РЦОИ	Горячая линия консультационной и технической поддержки региональных центров обработки информации по вопросам подготовки и проведения тренировочного экзамена
Горячая линия ППЭ	Горячая линия консультационной и технической поддержки пунктов проведения экзаменов по вопросам подготовки и проведения тренировочного экзамена

Сокращение, условное обозначение	Расшифровка сокращения, условного обозначения
ГЭК	Государственная экзаменационная комиссия субъекта Российской Федерации
ДБО№2	Дополнительный бланк ответов № 2
ЕГЭ	Единый государственный экзамен
ЗОО	Образовательные организации, расположенные за пределами территории Российской Федерации
ЗСПД	Защищенная сеть передачи данных
ИК	Индивидуальный комплект участника тренировочного экзамена
Интернет-пакет	Пакет с экзаменационными материалами, доставляемый в ППЭ средствами сети Интернет, предназначенный для использования на дату и предмет тренировочного экзамена
КИМ	Контрольные измерительные материалы, представляющие собой комплекты заданий стандартизированной формы
ЛК ППЭ (тренировочная версия)	Личный кабинет пункта проведения экзаменов, используемый при подготовке и проведении тренировочного экзамена: – https://vpn-test-lk-ppe.rustest.ru/ доступ в ЗСПД
ОИВ	Орган исполнительной власти субъекта Российской Федерации, осуществляющий государственное управление в сфере образования
ПО	Программное обеспечение
ППЭ	Пункт проведения экзаменов
РИС	Региональная информационная система обеспечения проведения государственной итоговой аттестации обучающихся, освоивших основные образовательные программы основного общего и среднего общего образования
РЦОИ	Региональный центр обработки информации

Сокращение, условное обозначение	Расшифровка сокращения, условного обозначения
Система мониторинга (тренировочная версия)	Система мониторинга готовности ППЭ, используемая при подготовке и проведении тренировочного экзамена (https://test-ppe.rustest.ru/)
Токен	Защищенный внешний носитель с записанным ключом шифрования для проведения ГИА в 2026 году
Условные участники	Условные участники, участвующие в тренировочном экзамене: номинальные сведения об участниках, вносимые в РИС, а также лица, осуществляющие заполнение бланков участников, в соответствии со сведениями, внесёнными в РИС, и инструкциями к заданиям КИМ
ФЦТ	Федеральное государственное бюджетное учреждение «Федеральный центр тестирования»
Штаб ППЭ	Выделенное в пункте проведения экзаменов помещение, оборудованное телефонной связью, принтером и компьютером с необходимым программным обеспечением и средствами защиты информации
ЭМ	Экзаменационные материалы, включающие КИМ и бланки условных участников экзамена

1 Цель, задачи и ограничения проведения тренировочного экзамена

1.1 Цель тренировочного экзамена

Целью проведения тренировочного экзамена является отработка организационных и технологических процедур, осуществляемых при проведении ЕГЭ, в ППЭ субъектов Российской Федерации и ЗОО с участием условных участников с привлечением технических специалистов, организаторов в ППЭ, членов ГЭК, руководителей ППЭ с применением технологии передачи полного комплекта ЭМ по сети «Интернет», печати и сканирования ЭМ в аудиториях ППЭ с использованием ОС Линукс, в том числе:

- сбор, планирование и распределение условных участников по ППЭ, формирование заказа ЭМ, назначение работников ППЭ и членов ГЭК, а также выполнение автоматизированного распределения участников тренировочного экзамена по ППЭ;
- подготовка ЭМ на основе сведений о заказе ЭМ и размещение интернет-пакетов для обеспечения доставки ЭМ в ППЭ;
- формирование учетных записей технических специалистов ППЭ для доступа в ЛК ППЭ (тренировочная версия);
- выдача токенов и формирование учетных записей специалистов РЦОИ для доступа сервиса связи с ППЭ (тренировочная версия) к сервису федерального хранилища федерального портала (тренировочная версия);
- выдача токенов членам ГЭК;
- техническая подготовка и контроль технической готовности к проведению тренировочного экзамена в РЦОИ, включая развертывание сервиса связи с ППЭ (тренировочная версия), обеспечивающего взаимодействие с сервисом федерального хранилища федерального портала (тренировочная версия);
- техническая подготовка и контроль технической готовности ППЭ с использованием АРМ ГИА-11 в ППЭ и личного кабинета ППЭ (тренировочная версия);
- проведение экзаменов по предметам **«08 – География»**, **«09 – Английский язык (письменный)»** с условными участниками;
- сбор ответов условных участников и сканирование материалов в ППЭ при завершении экзаменов;
- передача электронных образов бланков условных участников и форм ППЭ;
- получение и расшифровка материалов на региональном уровне;
- заполнение журналов проведения тренировочного экзамена в ППЭ и в РЦОИ, формирование в РЦОИ сводного журнала проведения тренировочного экзамена в ППЭ.

1.2 Задачи тренировочного экзамена

Задачи, которые должны быть решены в ходе подготовки и проведения тренировочного экзамена:

1. Проведение сбора, планирования и распределение условных участников по ППЭ в РИС «Планирование ГИА (ЕГЭ) 2026 (апробация)».
2. Формирование заказа ЭМ с учетом сведений о ППЭ и условных участниках, распределенных по ППЭ, в РИС «Планирование ГИА (ЕГЭ) 2026 (апробация)».
3. Предоставление официальной заявки на ЭМ от ОИВ.
4. Формирование сводного заказа ЭМ, подготовка и шифрование ЭМ тренировочного экзамена на основе выполненного заказа ЭМ.
5. Назначение работников ППЭ и членов ГЭК, включая выдачу токенов членов ГЭК, в РИС «Планирование ГИА (ЕГЭ) 2026 (апробация)».
6. Формирование учетных записей технических специалистов ППЭ для доступа в ЛК ППЭ (тренировочная версия) в РИС «Планирование ГИА (ЕГЭ) 2026 (апробация)» и их передача техническим специалистам ППЭ.
7. Выдача токенов и формирование учетных записей специалистов РЦОИ для обеспечения доступа сервиса связи с ППЭ (тренировочная версия) к сервису федерального хранилища федерального портала (тренировочная версия) в РИС «Планирование ГИА (ЕГЭ) 2026 (апробация)».
8. Автоматизированное распределение условных участников («рассадка») по ППЭ в РИС «Планирование ГИА (ЕГЭ) 2026 (апробация)».
9. Развертывание федерального портала (тренировочная версия), включая сервис федерального хранилища (тренировочная версия), сайт ЛК ППЭ (тренировочная версия), сайт мониторинга готовности ППЭ (тренировочная версия).
10. Размещение на федеральном портале (тренировочная версия) сведений о назначенных ППЭ и членах ГЭК, учетных записей технических специалистов ППЭ и специалистов РЦОИ на основе выполненных назначений в РИС «Планирование ГИА (ЕГЭ) 2026 (апробация)», интернет-пакетов с учетом сведений о распределенных по ППЭ условных участниках и выполненном заказе ЭМ на тренировочный экзамен.
11. Техническая подготовка и контроль технической готовности к проведению тренировочного экзамена в РЦОИ, в том числе:
 - развертывание сервиса связи с ППЭ (тренировочная версия), имеющего доступ к сервису федерального хранилища федерального портала (тренировочная версия), для обеспечения получения из ППЭ пакетов с электронными образами бланков

условных участников и форм ППЭ, а также для передачи в ППЭ файлов произвольного формата;

- развертывание станции расшифровки ЭМ;
- взаимодействие с ППЭ на этапах технической подготовки и контроля технической готовности и мониторинг готовности ППЭ к тренировочному экзамену.

12. Техническая подготовка и контроль технической готовности ППЭ, в том числе:

- подготовка оборудования в соответствии с руководством пользователя АРМ ГИА-11 в ППЭ и детальными инструкциями по порядку проведения тренировочного экзамена для работников ППЭ, включая присвоение уникального номера компьютеру (ноутбуку) в рамках ППЭ.

Для проведения тренировочного экзамена в ППЭ необходимо следующее оборудование:

- компьютеры (ноутбуки) с установленной операционной системой Линукс «АЛЪТ Образование» версии 10.3 или 10.4 и техническими характеристиками не ниже:
 - процессор от 4 ядер,
 - оперативная память от 8 Гбайт,
 - наличие звуковой карты (для тестирования функции воспроизведения звука);
 - аудиокolonки (если отсутствуют встроенные динамики у компьютера, на котором будет проводиться апробация) для проверки воспроизведения звука при проведении аудирования;
- флеш-накопитель для переноса исходных материалов и сохранения результатов тестирования, отформатированный в FAT32 или exFAT, не менее 1 Гб свободного места (формат USB 2.0 и выше);
- токен;
- флеш-накопитель для создания установочного флеш-накопителя в случае установки ОС «Алът Образование» как второй, ОС объемом не менее 16 Гб (формат USB 2.0 и выше);

Допускается использование компьютера (ноутбука) под управлением ОС Windows, на который ОС Линукс может быть установлена в качестве второй операционной системы.

Технические специалисты, участвующие в проведении апробации, должны обладать следующими навыками и опытом:

- общие навыки работы с персональным компьютером, периферийным оборудованием (принтер, сканер, аудиогарнитура);

- знание операционной системы Линукс на уровне продвинутого пользователя, в том числе в части настройки работы с периферийным оборудованием.
- Установка ПО, настройка периферийного оборудования, проведение технической подготовки должны осуществляться в соответствии с информацией руководства пользователя АРМ ГИА-11 в ППЭ и прилагаемыми инструкциями.

В аудиториях ППЭ:

- для проведения тренировочного экзамена по предмету «**08 – География**» установка в каждой аудитории компьютера, оборудованного принтером и сканером, и настройка модуля «Печать и сканирование в аудитории» в АРМ ГИА-11 в ППЭ;
- для проведения тренировочного экзамена по предмету «**09 - Английский язык (письменный)**» установка в каждой аудитории компьютера, оборудованного принтером, сканером и средствами воспроизведения аудиозаписи (аудиоколонок), и настройка модуля «Печать и сканирование в аудитории» в АРМ ГИА-11 в ППЭ.

В Штабе ППЭ:

- установка и настройка основного и резервного (при наличии) компьютеров, имеющих доступ в сеть Интернет в ЗСПД №21387, к ЛК ППЭ (тренировочная версия), для обеспечения взаимодействия с федеральным порталом (тренировочная версия);
- установка основного и резервного компьютеров, оборудованных сканером и принтером для печати ДБО№2, и настройка модуля «Сканирование в штабе» в АРМ ГИА-11 в ППЭ по каждому предмету;
- настройка резервных модулей «Печать и сканирование в аудитории» в АРМ ГИА-11 в ППЭ на компьютерах в количестве, рекомендуемом дополнительными инструктивными материалами направляемыми при выдаче ПО.

Важно! В ППЭ, запланированных для проведения досрочного или основного периода ЕГЭ в 2026 году, должно быть использовано оборудование, запланированное для применения при проведении досрочного или основного периода ЕГЭ в 2026 году.

- получение интернет-пакетов средствами ЛК ППЭ (тренировочная версия) по предметам в соответствии с назначением ППЭ на тренировочный экзамен;
- регистрация сведений о каналах доступа в сеть Интернет и передачу тестовых пакетов сканирования средствами ЛК ППЭ (тренировочная версия);
- получение пакета с сертификатами РЦОИ средствами ЛК ППЭ (тренировочная версия);
- регистрация актов технической готовности ППЭ с использованием токена члена ГЭК и передача статусов подготовки средствами ЛК ППЭ (тренировочная версия);
- авторизация назначенных членов ГЭК с использованием токенов членов ГЭК;

- печать ДБО№2 в АРМ проведения ГИА-11 в ППЭ в количестве, необходимом для проведения тренировочного экзамена.
- 13. Формирование и размещение ключей доступа к ЭМ на федеральном портале (тренировочная версия) для каждого ППЭ.
- 14. Получение в ППЭ с использованием токена члена ГЭК основных и при необходимости резервных ключей доступа к ЭМ средствами ЛК ППЭ (тренировочная версия).
- 15. Проведение экзаменов с условными участниками:
 - по предмету **«08 – География»**:
 - печать полного комплекта ЭМ в аудиториях ППЭ,
 - заполнение бланков условными участниками экзамена,
 - выполнение заданий условными участниками экзамена;
 - по предмету **«09 - Английский язык (письменный)»**:
 - печать полного комплекта ЭМ в аудиториях ППЭ,
 - заполнение бланков условными участниками экзамена,
 - прослушивание заданий по «Аудированию» для условных участников,
 - выполнение заданий условными участниками экзамена.
- 16. Сканирование материалов при завершении экзаменов:
 - по предметам **«08 – География»**:
 - сканирование бланков условных участников и форм ППЭ (в аудиториях ППЭ),
 - сканирование форм ППЭ (за исключением отсканированных в аудитории) в Штабе ППЭ,
 - экспорт зашифрованного пакета (пакетов) с электронными образами бланков условных участников и форм ППЭ с использованием токена члена ГЭК;
 - по предмету **«09 - Английский язык (письменный)»**:
 - сканирование бланков условных участников и форм ППЭ (в аудиториях ППЭ),
 - сканирование форм ППЭ (за исключением отсканированных в аудитории) в Штабе ППЭ,
 - экспорт зашифрованного пакета (пакетов) с электронными образами бланков условных участников и форм ППЭ с использованием токена члена ГЭК;
- 17. Передача из ППЭ в РЦОИ пакетов с электронными образами бланков условных участников и форм ППЭ средствами ЛК ППЭ (тренировочная версия).
- 18. Передача журналов работы средствами ЛК ППЭ (тренировочная версия).
- 19. Заполнение журнала проведения тренировочного экзамена (в формате .xls/.xlsx) и передача в РЦОИ.

20. Получение в РЦОИ пакетов с электронными образами бланков условных участников и форм ППЭ средствами модуля связи с ППЭ (тренировочная версия), имеющего доступ к сервису федерального хранилища федерального портала (тренировочная версия).

21. Получение и расшифровка материалов на региональном уровне,

22. Заполнение журнала проведения тренировочного экзамена в РЦОИ, формирование в РЦОИ сводного журнала проведения тренировочного экзамена в ППЭ на основе полученных из ППЭ журналов проведения тренировочного экзамена в ППЭ, передача журнала проведения тренировочного экзамена в РЦОИ и сводного журнала проведения тренировочного экзамена в ППЭ на горячую линию РЦОИ ege.help@rustest.ru (в формате .xls/.xlsx).

1.3 Дата проведения тренировочного экзамена

Дата проведения тренировочного экзамена: **28 января 2026 года.**

Начало проведения тренировочного экзамена: **10:00 часов по местному времени.**

Предметы:

08 – География,

09 - Английский язык (письменный).

1.4 Условия и ограничения

В процессе проведения тренировочного экзамена принимаются следующие условия и ограничения:

1. При проведении тренировочного экзамена определены следующие количественные показатели и ограничения:
 - **субъекты Российской Федерации:** могут принимать участие все субъекты Российской Федерации, а также образовательные организации, находящиеся за пределами Российской Федерации;
 - **количество ППЭ:** не менее 1 ППЭ, запланированные для участия в досрочном или основном периоде ЕГЭ субъектов Российской Федерации и ЗОО;
 - **количество аудиторий ППЭ:** не менее 2 аудиторий ППЭ субъектов Российской Федерации и ЗОО, запланированные для участия в досрочном или основном периоде ЕГЭ.
- количество условных участников – не менее 2 условных участников в каждой аудитории проведения;
- количество специалистов РЦОИ, имеющих токен, – не менее 2;
- количество членов ГЭК, имеющих токен – не менее 2 на ППЭ;
- в ППЭ используются тренировочные ВДП.

2. К участию в тренировочном экзамене привлекаются следующие категории работников:

- члены ГЭК;
- руководители ППЭ;
- технические специалисты;
- организаторы в аудитории;
- организаторы вне аудитории;
- специалисты РЦОИ.

3. В качестве руководителей ППЭ, технических специалистов, организаторов в аудитории, организаторов вне аудитории рекомендуется привлекать лиц, которых планируется задействовать при проведении досрочного или основного периода ЕГЭ 2026 года.

4. В качестве членов ГЭК рекомендуется привлекать лиц, которым были выданы токены для использования в 2026 году.

5. Для проведения тренировочного экзамена в ППЭ предусмотрено использование криптосредств версии «КриптоПро CSP 5.0», лицензия для работы которых обеспечивается ОИВ по одной из схем:

- запись лицензии на токен уполномоченной организацией (ЦИТИС) одновременно с сертификатом шифрования;
- установка лицензии на рабочие места (компьютеры) ППЭ и РЦОИ в случае записи на токен сертификата шифрования без лицензии.

6. Заказ ЭМ, сбор, планирование и распределение условных участников по ППЭ, подготовка комплекта форм ППЭ выполняется в РИС «Планирование ГИА (ЕГЭ) 2026 (апробация)» на уровне РЦОИ.

7. Не позднее **14 января 2026 года** вносятся сведения:

- о ППЭ, которые планируется задействовать в тренировочном экзамене, и их назначении на тренировочный экзамен;
- назначении аудиторного фонда ППЭ на тренировочный экзамен;
- условных участниках и их распределении по ППЭ.

8. Не позднее **14 января 2026 года** вносятся сведения о заказе ЭМ на тренировочный экзамен, сформированном на основе введенных сведений о ППЭ и условных участниках, распределенных по ППЭ.

9. Не позднее **21 января 2026 года** вносятся сведения:

- о работниках ППЭ и членах ГЭК, их назначении на тренировочный экзамен;
- выдаче токенов членам ГЭК;

- специалистах РЦОИ, обеспечивающих расшифровку электронных образов бланков условных участников, и сертификатах их токенов.

10. Не позднее **21 января 2026 года** должны быть:

- сформированы и направлены техническим специалистам ППЭ учетные записи для доступа в ЛК ППЭ (тренировочная версия);
- сформированы и предоставлены специалистам РЦОИ учетные записи для доступа сервиса связи с ППЭ (тренировочная версия) к сервису федерального хранилища федерального портала (тренировочная версия).

11. Не позднее **21 января 2026 года** на технологическом портале размещаются дополнительные материалы для проведения тренировочного экзамена, включая:

- детальные инструкции по порядку проведения тренировочного экзамена для специалистов РЦОИ;
- детальные инструкции по порядку проведения тренировочного экзамена для работников ППЭ;
- шаблоны журналов проведения тренировочного экзамена в ППЭ и РЦОИ.

12. Не позднее **21 января 2026 года** проводится развертывание федерального портала (тренировочная версия), включая сервис федерального хранилища (тренировочная версия), сайта ЛК ППЭ (тренировочная версия), сайта мониторинга готовности ППЭ (тренировочная версия). Для доступа к системе мониторинга (тренировочная версия) используются реквизиты, аналогичные доступу к рабочей версии системы мониторинга готовности ППЭ.

13. Не позднее **27 января 2026 года** должно быть:

- выполнено автоматизированное распределение условных участников («рассадка») до 15:00 часов по местному времени;
- завершено проведение контроля технической готовности ППЭ и выполнена передача электронных актов технической готовности до 17:00 часов по местному времени в систему мониторинга (тренировочная версия).

14. Для проведения тренировочного экзамена используют актуальную версию ПО, направленную перед проведением экзамена:

- РИС «Планирование ГИА (ЕГЭ) 2026 (апробация)», версия, актуальная для тренировочного экзамена;
- ПК для проведения ГИА в ППЭ:
 - АРМ ГИА-11 в ППЭ,
 - Станция расшифровки ЭМ,
 - Модуль связи с ППЭ;

- ПО для обработки на региональном уровне (загрузка расшифрованных материалов в горячую папку):
 - Специализированный программный комплекс обработки бланков TestReader, версия, актуальная для тренировочного экзамена.

2. Информация о работе консультационной и технической поддержки РЦОИ и ППЭ

2.1. Консультационная и техническая поддержка РЦОИ

Горячая линия РЦОИ работает с 8:00 до 19:00 по мск в будние дни, с 26.01.2026 **круглосуточно** до 22:00 28.01.2026.

В случае возникновения вопросов *сотрудникам РЦОИ* необходимо обращаться на горячую линию РЦОИ по следующим контактам:

- телефоны: 8-800-555-19-81, 8-499-110-62-80;
- адрес электронной почты: ege.help@rustest.ru.

2.2. Консультационная и техническая поддержка ППЭ

Горячая линия ППЭ работает с 8:00 до 19:00 по мск в будние дни, с 26.01.2026 **круглосуточно** до 22:00 28.01.2026.

При возникновении вопросов, связанных с работой ПО, *работникам ППЭ* необходимо обращаться на горячую линию ППЭ по следующим контактам:

- телефон: 8-800-302-31-56, 8-499-302-31-56;
- адрес электронной почты: help-ppe@rustest.ru.

2.3. Обращение по телефону на горячую линию ППЭ

Для ускорения процесса и улучшения качества обработки поступающих обращений на горячую линию ППЭ *работникам ППЭ* необходимо сообщить:

- код и наименование субъекта Российской Федерации,
- код ППЭ,
- ФИО и роль (технический специалист, член ГЭК, организатор в аудитории, руководитель ППЭ, др.),
- контактный телефон и адрес электронной почты,
- описание проблемы.

2.4. Обращение по электронной почте на горячую линию ППЭ

При обращении по электронной почте на горячую линию ППЭ *работникам ППЭ* необходимо в письме указать следующую информацию:

– в поле «Тема письма» указать <Код региона>_<код ППЭ>_<наименование ПО>, с работой которого связано обращение, или краткое описание проблемы:

например, 90_ППЭ 9001_АРМ ГИА-11 в ППЭ_Печать и сканирование в аудитории;

– в тексте письма указать:

- ФИО: фамилия, имя, отчество заявителя (работника ППЭ),

- роль: технический специалист ППЭ, член ГЭК, организатор в аудитории, руководитель ППЭ,
 - контактные данные для связи: контактный телефон и адрес электронной почты,
 - описание проблемы;
- прикрепить к письму файлы (скриншоты проблем, сведения о работе ПО и пр.).

Важно! Для передачи технической информации АРМ проведения ГИА-11 в ППЭ необходимо использовать ссылку «Сведения о работе ПО», после нажатия на которую формируется архив с необходимыми данными. Ссылка доступна из соответствующего пункта меню АРМ.

2.5. Обращения в связи с утратой пароля к токену

Обращения в связи с утратой пароля к токену принимаются только от *сотрудников РЦОИ*.

При обращении на горячую линию РЦОИ по адресу электронной почты ege.help@rustest.ru необходимо сообщить:

- код и наименование субъекта,
- код ППЭ,
- номер токена,
- номер ключа шифрования: <RR_XXXXXX_2026>,
- фамилию, имя и отчество члена ГЭК.

3. Порядок проведения тренировочного экзамена

3.1. План-график проведения тренировочного экзамена

В таблице приведён перечень мероприятий, проводимых в рамках тренировочного экзамена, с указанием ответственных лиц и сроков проведения, время начала – местное, если не указано иное.

№ п/п	Наименование работ	Исполнитель	Дата начала	Дата окончания
Консультационная и техническая поддержка				
1.	Консультационная и техническая поддержка РЦОИ по вопросам подготовки и проведения тренировочного экзамена	Горячая линия РЦОИ	25.12.2025	30.01.2025
2.	Консультационная и техническая поддержка ППЭ по вопросам подготовки и проведения тренировочного экзамена	Горячая линия ППЭ	21.01.2026	28.01.2026
3.	Вебинар по вопросам подготовки и проведения тренировочного экзамена для специалистов ОИВ и РЦОИ	ФЦТ	20.01.2026 10:00 мск	
4.	Вебинар по вопросам подготовки и проведения тренировочного экзамена для специалистов ППЭ	ФЦТ	21.01.2026 10:00 мск	
Подготовка к проведению тренировочного экзамена.				
Предоставление дистрибутивов ПО и инструктивных материалов				
5.	Предоставление регламента проведения тренировочного экзамена	ФЦТ	25.12.2025	25.12.2025
6.	Размещение на технологическом портале ФЦТ дистрибутивов ПО: – РИС «Планирование ГИА (ЕГЭ) 2026 (апробация)»	ФЦТ	29.12.2025	29.12.2025
7.	Размещение на технологическом портале ФЦТ дистрибутивов ПО, актуальных для проведения тренировочного экзамена: – АРМ ГИА-11 в ППЭ; – «Станция расшифровки ЭМ»;	ФЦТ	21.01.2026	21.01.2026

№ п/п	Наименование работ	Исполнитель	Дата начала	Дата окончания
	– «Модуль связи с ППЭ»			
8.	Развертывание федерального портала (тренировочная версия), включая: – сервис федерального хранилища (тренировочная версия); – сайт личного кабинета ППЭ (тренировочная версия); – сайт мониторинга готовности ППЭ (тренировочная версия)	ФЦТ	21.01.2026	21.01.2026
9.	Размещение на технологическом портале ФЦТ дополнительных материалов для проведения тренировочных экзаменов: – детальные инструкции по порядку проведения тренировочного экзамена для специалистов РЦОИ; – детальные инструкции по порядку проведения тренировочного экзамена для работников ППЭ; – шаблоны журналов проведения тренировочного экзамена в ППЭ и РЦОИ	ФЦТ	21.01.2026	21.01.2026
Сбор и планирование, заказ и подготовка ЭМ				
10.	Внесение в РИС «Планирование ГИА (ЕГЭ) 2026 (апробация)» сведений о: – ППЭ, которые планируется задействовать в тренировочном экзамене, и их назначении на тренировочный экзамен; – назначении аудиторного фонда ППЭ на тренировочный экзамен; – условных участниках и их распределении по ППЭ	РЦОИ	29.12.2025	14.01.2026

№ п/п	Наименование работ	Исполнитель	Дата начала	Дата окончания
11.	Внесение в РИС «Планирование ГИА (ЕГЭ) 2026 (апробация)» сведений о заказе ЭМ для проведения тренировочного экзамена	РЦОИ	29.12.2025	14.01.2026
12.	Предоставление официальной заявки на ЭМ	ОИВ	30.12.2025	15.01.2026
13.	Формирование и размещение на федеральном портале (тренировочная версия) интернет-пакетов, сформированных в соответствии с заказом ЭМ	ФЦТ	21.01.2026	21.01.2026
14.	Внесение в РИС «Планирование ГИА (ЕГЭ) 2026 (апробация)» сведений: – о работниках ППЭ и членах ГЭК, их назначении на тренировочный экзамен; – выдаче токенов членам ГЭК; – специалистах РЦОИ, обеспечивающих расшифровку электронных образов бланков участников, и сертификатах их токенов	РЦОИ	29.12.2025	21.01.2026
15.	Формирование в РИС «Планирование ГИА (ЕГЭ) 2026 (апробация)» учетных записей технических специалистов ППЭ для доступа в ЛК ППЭ (тренировочная версия) и передача техническим специалистам ППЭ	РЦОИ	21.01.2026	21.01.2026
16.	Формирование в РИС «Планирование ГИА (ЕГЭ) 2026 (апробация)» учетных записей специалистов РЦОИ для доступа сервиса связи с ППЭ (тренировочная версия) к сервису федерального хранилища федерального портала (тренировочная версия)	РЦОИ	21.01.2026	21.01.2026
17.	Выполнение в РИС «Планирование ГИА (ЕГЭ) 2026 (апробация)»	РЦОИ	26.01.2026	27.01.2026 15:00

№ п/п	Наименование работ	Исполнитель	Дата начала	Дата окончания
	автоматизированного распределения участников по местам в аудиториях, организаторов в аудитории («рассадка»), в том числе формирование пакета руководителя ППЭ			
Техническая подготовка и контроль технической готовности				
18.	Передача в ППЭ материалов для проведения тренировочного экзамена с учетом предметов, по которым проводится тренировочный экзамен, в ППЭ: – сведений о назначенных аудиториях; – детальных инструкций по порядку проведения тренировочного экзамена для работников ППЭ; – шаблона журнала проведения тренировочного экзамена в ППЭ	РЦОИ	21.01.2026	27.01.2026
19.	Проведение ТП и КТГ на основании Регламента и детальных инструкций направляемых для работников ППЭ	ППЭ	21.01.2026	27.01.2026 17:00
Проведение тренировочного экзамена				
20.	Размещение ключей доступа к ЭМ на федеральном портале (тренировочная версия) для расшифровки ЭМ	ФЦТ	28.01.2026	28.01.2026 09:30
21.	Получение в ЛК ППЭ (тренировочная версия) ключа доступа к ЭМ для расшифровки ЭМ, загрузка и активация ключа доступа к ЭМ на АРМ ГИА-11 в ППЭ	Технический специалист, член ГЭК	28.01.2026 09:30	28.01.2026 10:00
22.	Проведение процедуры экзамена на основании Регламента и детальных инструкций направляемых для работников ППЭ	ППЭ	28.01.2026 10:00	28.01.2026
Завершение тренировочного экзамена				

№ п/п	Наименование работ	Исполнитель	Дата начала	Дата окончания
23.	Передача в РЦОИ средствами ЛК ППЭ зашифрованных пакетов по каждому предмету, по которому проводился тренировочный экзамен в ППЭ	Технический специалист ППЭ, член ГЭК, руководитель ППЭ	28.01.2026	28.01.2026
24.	Передача в систему мониторинга (тренировочная версия) в ЛК ППЭ (тренировочная версия) с использованием токена члена ГЭК: – журналы работ с основных и резервных АРМ ГИА-11 – статуса «Материалы переданы в РЦОИ» (после получения от РЦОИ статуса «Подтвержден» для всех переданных материалов)	Технический специалист ППЭ, член ГЭК, руководитель ППЭ	28.01.2026	28.01.2026 19:00
25.	Заполнение в ППЭ, а затем передача в РЦОИ журнала проведения тренировочного экзамена в ППЭ (в формате .xls/.xlsx)	Технический специалист ППЭ, член ГЭК, руководитель ППЭ	28.01.2026	28.01.2026
Получение и обработка результатов проведения экзамена				
Получение материалов ППЭ в РЦОИ				
26.	Приём и обработка материалов тренировочного экзамена в РЦОИ: – получение зашифрованных пакетов с электронными образами бланков условных участников и форм ППЭ средствами ПО «Модуль связи с ППЭ»; – расшифровка полученных из ППЭ пакетов с электронными образами бланков	РЦОИ	28.01.2026	28.01.2026

№ п/п	Наименование работ	Исполнитель	Дата начала	Дата окончания
	условных участников и форм ППЭ, средствами станции расшифровки ЭМ; – загрузка расшифрованных материалов в горячую папку; – подтверждение успешной загрузки пакетов средствами модуля связи с ППЭ			
27.	Заполнение журнала проведения тренировочного экзамена в РЦОИ, формирование единого журнала проведения тренировочного экзамена на основе полученных из ППЭ журналов проведения тренировочного экзамена в ППЭ и передача на горячую линию РЦОИ (в формате .xls/.xlsx)	РЦОИ	28.01.2026	28.01.2026

Особенности проведения тренировочного экзамена с применением защищенной сети передачи данных

1. Основные положения

В ППЭ, подключенных к ЗСПД ГИА № 21387, проведение РТМ и всех действий с ЛК ППЭ осуществляется исключительно с использованием ЗСПД ГИА № 21387.

Доступ в ЛК ППЭ осуществляется по адресу в защищенной сети <https://vpn-test-lk-ppe.rustest.ru>.

2. Особенности проведения тренировочного экзамена в ППЭ

Подготовка к проведению тренировочного экзамена в ППЭ включает в себя:

- выполнение действий в соответствии с инструкцией (Приложение 2);
- проверку доступности шлюзового координатора 21387-VA2000-PPE;
- проверку доступа в ЛК ППЭ по адресу <https://vpn-test-lk-ppe.rustest.ru>, размещенному в защищенной сети (проверка происходит путем ввода логина\пароля).

В ППЭ должны храниться:

- дистрибутив программного обеспечения ViPNet;
- парольно-ключевая информация (DST-ключи) ViPNet сети № 21387.

ППЭ должен иметь стабильный основной и резервный каналы связи с доступом к сети Интернет для работы в ЗСПД ГИА № 21387.

3. Особенности проведения тренировочного экзамена в РЦОИ

В РЦОИ осуществляется получение с федерального портала (ЛК ППЭ) средствами ПО «Модуль сервиса связи с ППЭ» переданных из ППЭ электронных бланков участников, форм ППЭ, пакетов с аудиоответами участников устного экзамена и пакетов с ответами участников тренировочного экзамена по информатике с использованием ЗСПД РЦОИ № 1372.

Подготовка к проведению тренировочного экзамена в РЦОИ включает в себя:

- выполнение действий в соответствии с инструкцией по работе с тренировочным ЛК ППЭ через ЗСПД № 1372 (для РЦОИ) (Приложение 3);
- проверку доступности шлюзового координатора в ПО ViPNet client ЗСПД РЦОИ № 1372;
- проверку доступности адресов тренировочной версии ЛК ППЭ в ЗСПД РЦОИ

№ 1372 (туннельные адреса на координаторе) согласно инструкции по работе с тренировочным ЛК ППЭ через ЗСПД № 1372 (для РЦОИ) (Приложение 3);

– проверку подключения сервиса связи с ППЭ к федеральному portalу с использованием ЗСПД РЦОИ № 1372 для обеспечения получения из ППЭ пакетов с электронными образами бланков участников и форм ППЭ, пакетов с аудиоответами участников устного экзамена, пакетов с ответами участников КЕГЭ, а также для передачи в ППЭ файлов произвольного формата.

Инструкция по работе с тренировочным ЛК ППЭ через ЗСПД №21387

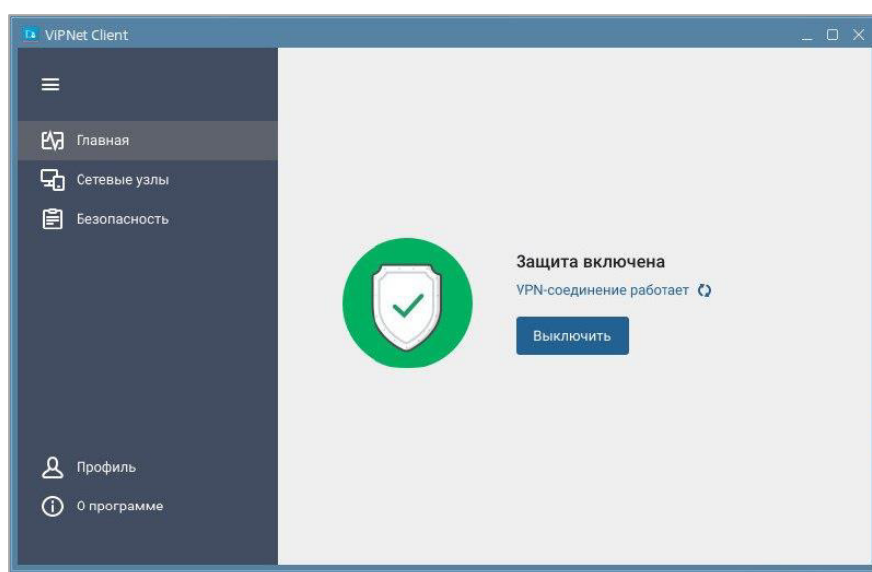
Работа с ЛК ППЭ в закрытой сети передачи данных построена на VPN технологии с использованием программного обеспечения от компании Infotecs семейства ViPNet.

На каждом АРМ доступа к ЛК ППЭ установлено ПО ViPNet client – программный комплекс, который защищает рабочее место путем фильтрации трафика и обеспечивает работу в закрытой сети передачи данных с использованием шифрованного канала.

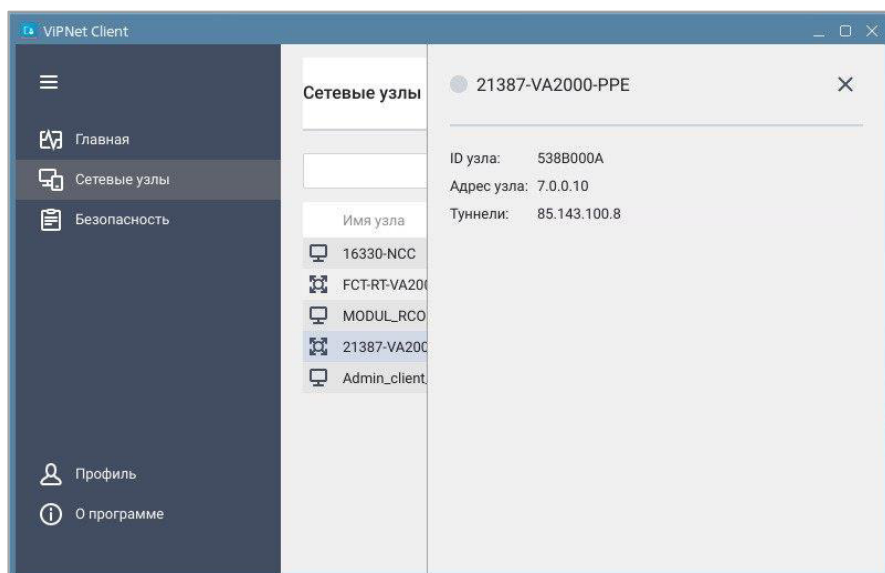
Адрес тестового ЛК ППЭ <https://vpn-test-lk-ppe.rustest.ru/>. Доступ на него можно получить только с АРМ с установленным и запущенным ПО ViPNet client.

Из открытой сети Интернет данный ресурс **НЕДОСТУПЕН!** Для доступа к тестовому ЛК ППЭ убедитесь в **доступности** шлюзового координатора. Проверить можно двумя способами:

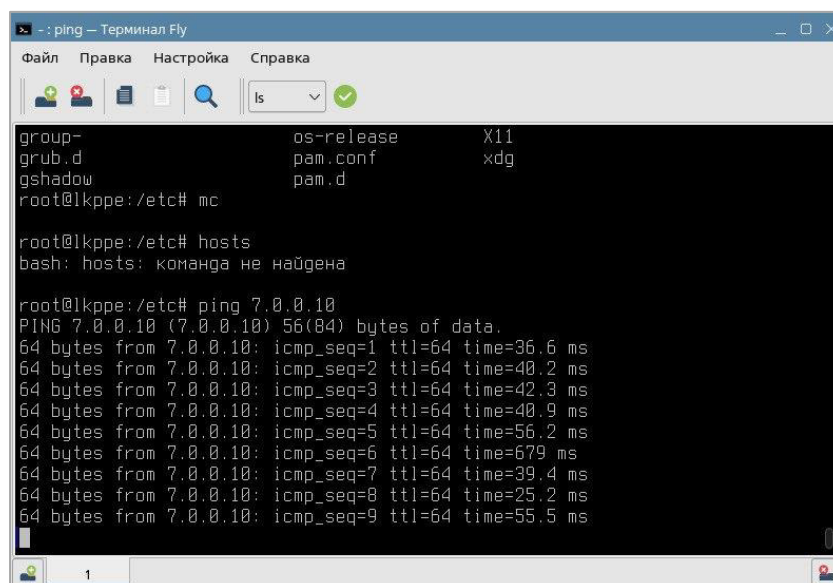
а) в ПО ViPNet-client зайти в первую вкладку «Главная» и убедиться, что защита включена и VPN-соединение работает;



б) «пропинговать» адрес координатора. Важно понимать, что внешний адрес координатора в открытой сети (белый адрес – 85.143.100.25) закрыт для ICMP запросов из открытого интернета. Он открыт из защищенной сети, но в защищенной сети внешний адрес координатора заменен на виртуальный адрес видимости. Этот адрес можно найти во вкладке «Сетевые узлы» ПО ViPNet-client, щелкнув по координатору **21387-VA2000-PPE**, и во всплывающем окне можно узнать виртуальный адрес видимости координатора.



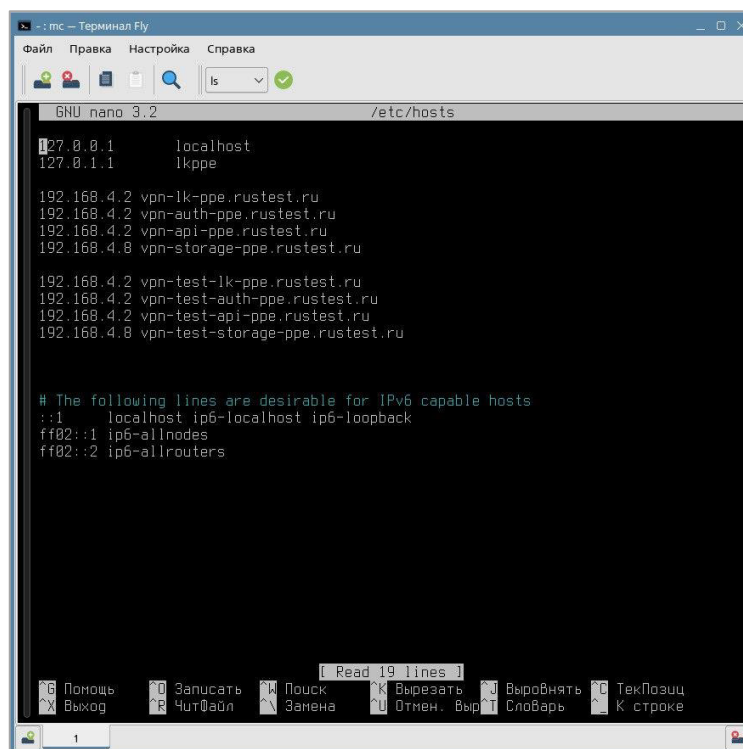
Команду «PING» можно выполнить через терминал.



Проверьте файл **hosts** на наличие адресов ЛК ППЭ. Его необходимо открыть любым текстовым редактором. Адреса должны находиться после адреса 127.0.0.1 (его еще называют localhost адресом). Нужно убедиться, что добавлены все восемь строчек адресов и доменных имен.

Файл hosts находится в папке /etc

Внимание! Обычно для редактирования hosts нужен доступ суперпользователя.



The screenshot shows a terminal window titled "Терминал Fly" with a menu bar (Файл, Правка, Настройка, Справка) and a toolbar. The main area displays the contents of the `/etc/hosts` file being edited with GNU nano 3.2. The file contains mappings for `localhost`, `lkppe`, and several VPN-related domains like `vpn-lk-ppe.rustest.ru`. At the bottom, there is a status bar with various keyboard shortcuts for nano.

```
GNU nano 3.2 /etc/hosts
127.0.0.1    localhost
127.0.1.1    lkppe

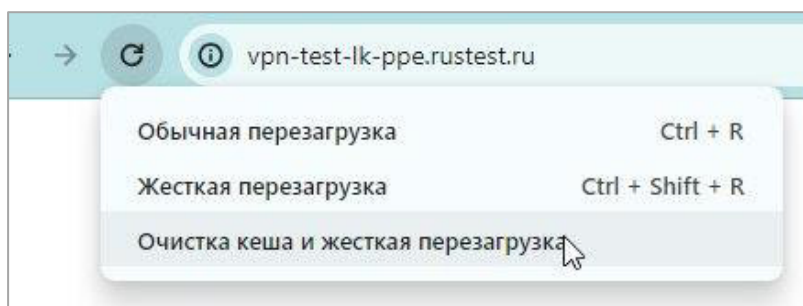
192.168.4.2  vpn-lk-ppe.rustest.ru
192.168.4.2  vpn-auth-ppe.rustest.ru
192.168.4.2  vpn-api-ppe.rustest.ru
192.168.4.8  vpn-storage-ppe.rustest.ru

192.168.4.2  vpn-test-lk-ppe.rustest.ru
192.168.4.2  vpn-test-auth-ppe.rustest.ru
192.168.4.2  vpn-test-api-ppe.rustest.ru
192.168.4.8  vpn-test-storage-ppe.rustest.ru

# The following lines are desirable for IPv6 capable hosts
::1          localhost ip6-localhost ip6-loopback
ff02::1      ip6-allnodes
ff02::2      ip6-allrouters
```

Рекомендации для ППЭ в случае, если при попытке открыть адреса они «зависли» в бесконечной загрузке страницы:

- 1) скопируйте адрес ЛК ППЭ в адресную строку браузера и перейдите по нему;
- 2) откройте консоль браузера с помощью клавиш Ctrl+Shift+I или F12;
- 3) в консоли перейдите на вкладку Application, разверните LocalStorage, выделите сайт `https://vpn-test-lk-ppe.rustest.ru` правой кнопкой мыши и удалите данные о нем из локального хранилища.
- 4) правой кнопкой мыши кликните по кнопке «Обновить» слева от адресной строки и выберите «Очистка кэша и жесткая перезагрузка».



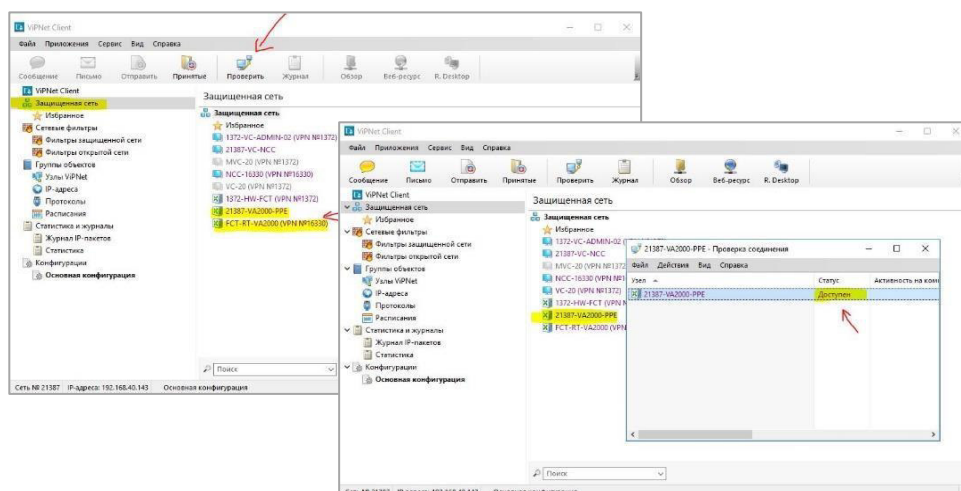
Инструкция по работе с тренировочным ЛК ППЭ через ЗСПД №1372 (для РЦОИ)

Для доступа к ЛК ППЭ через ПО «Модуль сервиса связи с ППЭ» в режиме защищенной сети необходимо использовать имеющееся подключение в РЦОИ к ЗСПД № 1372.

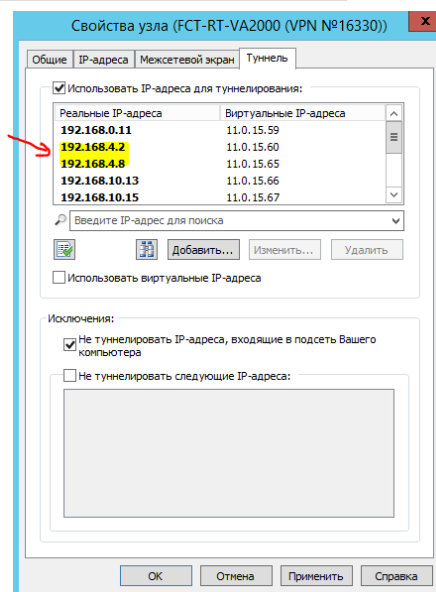
Это резервный набор ключевой информации, передававшийся в РЦОИ с идентификатором «MVC-XX», где XX – номер региона.

1. Установите ПО ViPNet client на АРМ с развернутым ПО «Сервис связи с ППЭ» (также можно поступить от обратного и развернуть ПО «Сервис связи с ППЭ» на АРМ с уже установленным ПО ViPNet client).

2. Убедитесь, что в списке «Защищенная сеть» присутствует координатор **FCT-RT-VA2000** и что он доступен. Проверить доступность можно, выделив координатор в списке, а затем нажав кнопку «Проверить» или клавишу **F5** на клавиатуре. Должен отображаться статус «Доступен».



3. Убедитесь, что в туннельных адресах координатора «FCT-RT-VA2000» присутствуют IP адреса, необходимые для доступа к ЛК ППЭ. Для этого откройте «Свойства узла», щелкнув дважды по координатору в списке «Защищенная сеть», затем перейдите в последнюю вкладку «Туннель» и проверьте, что там присутствуют IP адреса **192.168.4.2**, **192.168.4.8**. Также убедитесь, что стоит галочка «Использовать IP-адреса для туннелирования» и НЕ стоит галочка «Использовать виртуальные IP-адреса».



4. Добавьте в файле **hosts** следующие адреса:

192.168.4.2 vpn-lk-ppe.rustest.ru

192.168.4.2 vpn-auth-ppe.rustest.ru

192.168.4.2 vpn-api-ppe.rustest.ru

192.168.4.8 vpn-storage-ppe.rustest.ru

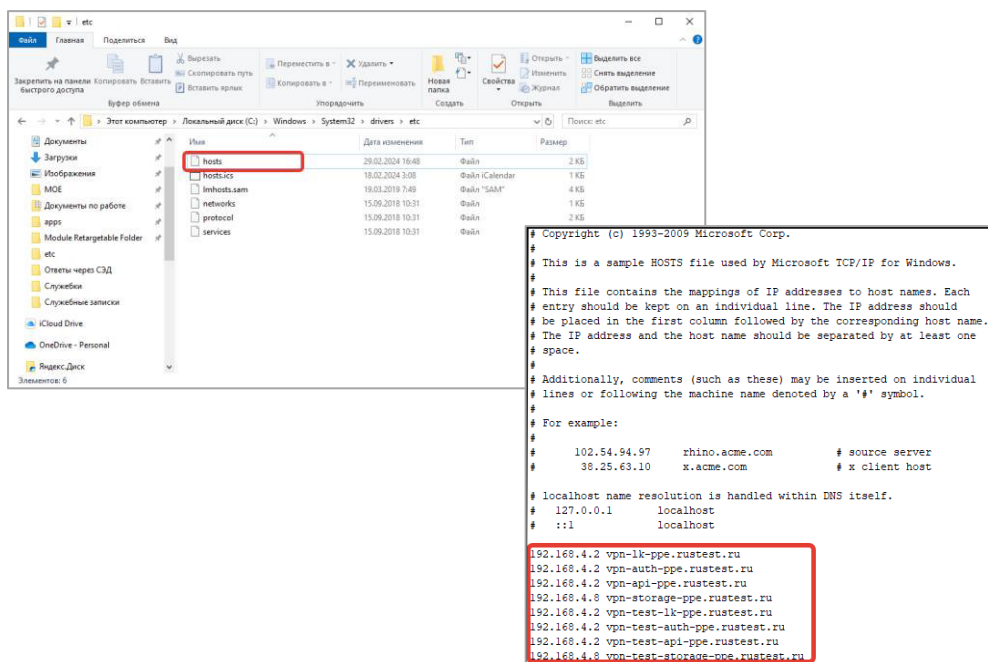
192.168.4.2 vpn-test-lk-ppe.rustest.ru

192.168.4.2 vpn-test-auth-ppe.rustest.ru

192.168.4.2 vpn-test-api-ppe.rustest.ru

192.168.4.8 vpn-test-storage-ppe.rustest.ru

Файл **hosts находится в папке C:\Windows\System32\drivers\etc.**



5. В ПО «Клиент связи с ППЭ» зайдите в меню «**Настройки**».



6. Настройку «Подключение к сервису связи с ППЭ» (1) выполняете в соответствии со схемой установки ПО «Сервис связи с ППЭ». Если сервис связи с ППЭ установлен локально – указывается адрес localhost, если установлен на другом АРМ – то адрес этого АРМ. При выборе этапа «Тренировки ЗСПД» (2) автоматически пропишется адрес ЛК ППЭ в защищенной сети (3).

Нажмите кнопку «Проверить». Если все настройки выполнены верно, то ошибок при подключении не будет, а настройка «Состояние подключения “Сервер РЦОИ”» загорится зеленым цветом (4).

