

**Статистико-аналитический отчет
о результатах государственной итоговой аттестации
по образовательным программам среднего общего образования
в 2023 году
в Ленинградской области
Глава 2. Методический анализ результатов ЕГЭ
по литературе**

РАЗДЕЛ 1. ХАРАКТЕРИСТИКА УЧАСТНИКОВ ЕГЭ ПО УЧЕБНОМУ ПРЕДМЕТУ

1.1. Количество участников ЕГЭ по учебному предмету (за 3 года)

Таблица 2-1

2021		2022		2023	
чел.	% от общего числа участников	чел.	% от общего числа участников	чел.	% от общего числа участников
466	9,07	412	6,91	481	8,64

1.2. Процентное соотношение юношей и девушек, участвующих в ЕГЭ

Таблица 2-2

Пол	2021		2022		2023	
	чел.	% от общего числа участников	чел.	% от общего числа участников	чел.	% от общего числа участников
Женский	404	86,70	349	84,71	416	86,49
Мужской	62	13,30	63	15,29	65	13,51

1.3. Количество участников ЕГЭ в регионе по категориям

Таблица 2-3

Всего участников ЕГЭ по предмету	2021	2022	2023
Из них:			
– выпускников текущего года, обучающихся по программам СОО	89,06	91,26	90,85
– выпускников текущего года, обучающихся по программам СПО	0,43	0,24	0,42
– выпускников прошлых лет	10,52	8,50	8,73

1.4. Количество участников ЕГЭ по типам ОО

Таблица 2-4

Всего выпускников текущего года ЕГЭ по предмету	2021	2022	2023
Из них:			
– выпускники лицеев и гимназий	17,15	18,62	14,87
– выпускники СОШ	72,46	70,74	75,29
– выпускники СОШ с углубленным изучением отдельных предметов	10,39	10,11	9,84
– выпускники СОШ для ОВЗ	-	0,53	-

1.5. Количество участников ЕГЭ по предмету по АТЕ региона

Таблица 2-5

АТЕ	Количество участников ЕГЭ по учебному предмету	% от общего числа участников в регионе	Количество участников ЕГЭ по учебному предмету	% от общего числа участников в регионе	Количество участников ЕГЭ по учебному предмету	% от общего числа участников в регионе
	2021		2022		2023	
	Бокситогорский район	11	2,36	12	2,91	10
Волосовский район	8	1,72	7	1,70	5	1,04
Волховский район	26	5,58	17	4,13	20	4,16
Всеволожский район	149	31,97	131	31,80	162	33,68
Выборгский район	42	9,01	47	11,41	52	10,81
Гатчинский район	49	10,52	46	11,17	63	13,10
Кингисеппский район	11	2,36	14	3,40	16	3,33
Киришский район	20	4,29	15	3,64	10	2,08
Кировский район	22	4,72	21	5,10	21	4,37
Лодейнопольский район	3	0,64	4	0,97	5	1,04
Ломоносовский район	9	1,93	9	2,18	8	1,66
Лужский район	16	3,43	13	3,16	12	2,49
Подпорожский район	4	0,86	7	1,70	4	0,83
Приозерский район	11	2,36	7	1,70	13	2,70
Сланцевский район	10	2,15	9	2,18	9	1,87
г. Сосновый Бор	28	6,01	16	3,88	21	4,37
Тихвинский район	20	4,29	16	3,88	21	4,37
Тосненский район	27	5,79	21	5,10	29	6,03

1.6. Основные учебники по предмету из федерального перечня Минпросвещения России (ФПУ)¹, которые использовались в ОО субъекта Российской Федерации в 2022-2023 учебном году.

Таблица 2-6

№ п/п	Название учебников ФПУ	Примерный процент ОО, в которых использовался учебник / другие пособия
1.	Литература. Под редакцией Коровиной В.Я. 5 класс. 2021 – 2022	90%
2.	Литература. Под редакцией Коровиной В.Я. 6 класс. 2019 – 2022	80%

¹ Федеральный перечень учебников, допущенных к использованию при реализации имеющих государственную аккредитацию образовательных программ основного общего и среднего общего образования

№ п/п	Название учебников ФПУ	Примерный процент ОО, в которых использовался учебник / другие пособия
3.	Литература. Под редакцией Коровиной В.Я. 7, 8, 9 классы. 2019 – 2021	79%
4.	Коровин В.И., Вершинина Н.Л., Капитанова Л.А. и другие. Литература. 10 класс. Под редакцией Коровина В.И. 2019 – 2021	20%
5.	Коровин В.И., Вершинина Н.Л., Капитанова Л.А. и другие. Литература. 11 класс. Под редакцией Коровина В.И. 2019 – 2021	15%
6.	Лебедев Ю.В. Литература. 10 класс. 2019 – 2021	30%
7.	Михайлов О.Н., Шайтанов И.О., Чалмаев В.А. и другие. Литература. 11 класс. Под редакцией Журавлева В.П. 2019 – 2021	40%
8.	Меркин Г.С. Литература. 5 – 8 класс. 2019 – 2021	15%
9.	Зинин С.А., Сахаров В.И., Чалмаев В.А. 9 класс. 2019 – 2021.	9%
10.	Зинин С.А., Сахаров В.И. Литература. 10 класс. 2019 – 2021.	25%
11.	Зинин С.А., Чалмаев В.А. Литература. 11 класс. 2019 – 2021.	26%
12.	Ланин Б.А., Устинова Л.Ю., Шамчикова В.М. Литература. Под редакцией Ланина Б.А. 10 класс. 2019 – 2021.	15%
13.	Ланин Б.А., Устинова Л.Ю., Шамчикова В.М. Литература. Под редакцией Ланина Б.А. 11 класс. 2019 – 2021.	15%
14.	Сухих И.Н. Литература. 10 класс. 2019 – 2021.	15%
15.	Сухих И.Н. Литература. 11 класс. 2019 – 2021.	13%
16.	Архангельский А.Н., Бак Д.П., Кучерская М.А. и другие. Литература. 10 класс. Под редакцией Архангельского А.Н. 2019 – 2021.	10%
17.	Агеносов В.В. и другие. Литература. 11 класс. Под редакцией Агеносова В.В. 2018 – 2021.	9%

1.7. ВЫВОДЫ о характере изменения количества участников ЕГЭ по учебному предмету.

Предмет «Литература» стабильно остаётся в категории предметов с малой численностью участников экзамена. Но данные таблицы 2-1 свидетельствуют о положительной динамике числа участников ЕГЭ по литературе в 2023 году: общее процентное отношение участников единого государственного экзамена по литературе к общему числу участников ЕГЭ в регионе увеличилось на 1,73% по сравнению с 2022 годом (количество участников увеличилось на 69 человек).

В количественном выражении это самый высокий результат с 2018 года. Общее процентное отношение участников ЕГЭ по литературе к общему числу участников в регионе было выше только в 2021 году на 0,43%.

«Литература» относится к предметам, в которых в распределении участников экзамена по гендерному признаку ежегодно отмечается значительное преобладание девушек.

Если в 2022 году девушек было в 5,4 раза больше, чем юношей, то в 2023 году девушек больше уже в 6,4 раза. С 2018 года отмечалась тенденция к небольшому увеличению количества юношей – участников экзамена (в 2018 году их было 54 человека, в 2019 и 2020 годах – 72 человека). Но в 2021 году их количество уменьшилось до 62 человек. В 2022 году количество юношей, сдававших экзамен, увеличилось только на одного человека, в 2023 году – на двух человек.

Таким образом, можно сделать вывод о преобладании девушек среди участников ЕГЭ по литературе на протяжении всего анализируемого периода (2018 – 2023 годы).

Распределение участников единого государственного экзамена по категориям одинаково для всех предметов: выпускники текущего года, как и в 2022 году, составили основную часть участников экзамена – 90,85%. В 2023 году их количество уменьшилось на 0,41%.

В отличие от 2022 года, в текущем году отмечено незначительное увеличение участников ЕГЭ других категорий:

- выпускников текущего года, обучающихся по программам СПО (на 0,18%);
- выпускников прошлых лет (на 0,23%).

Изменения в количестве экзаменуемых указанных групп минимальные и говорить об определённых тенденциях невозможно.

Количество участников по типам образовательных организаций характерно для Ленинградской области: оно соответствует количеству школ с определённым уровнем образования. Как и в предыдущие годы, большинство выпускников, сдающих единый государственный экзамен по литературе, учились в средних общеобразовательных школах, на втором месте – выпускники из лицеев и гимназий, на третьем – выпускники школ с углублённым изучением отдельных предметов.

В 2023 году наблюдалось увеличение выпускников средних общеобразовательных школ на 4,55%, а также уменьшение выпускников лицеев и гимназий на 3,75%.

Распределение участников по АТЕ региона соотносится в процентном отношении с общим количеством выпускников в муниципальных образованиях.

Наибольшее количество участников (более половины участников ЕГЭ по литературе региона – 57,59%), как и в предыдущие годы, традиционно из самых

больших муниципальных образований Ленинградской области: Всеволожского, Выборгского, Гатчинского районов.

В 2018 – 2020 годах просматривалась тенденция к увеличению количества сдающих литературу школьников (% от числа всех сдающих предмет) из трёх указанных районов, но в 2021 году количество сдающих экзамен в этих муниципальных образованиях уменьшилось на 2,18% (% от числа всех сдающих литературу в регионе). В 2023 году количество сдающих экзамен во Всеволожском, Выборгском и Гатчинском районах увеличилось на 3,21%.

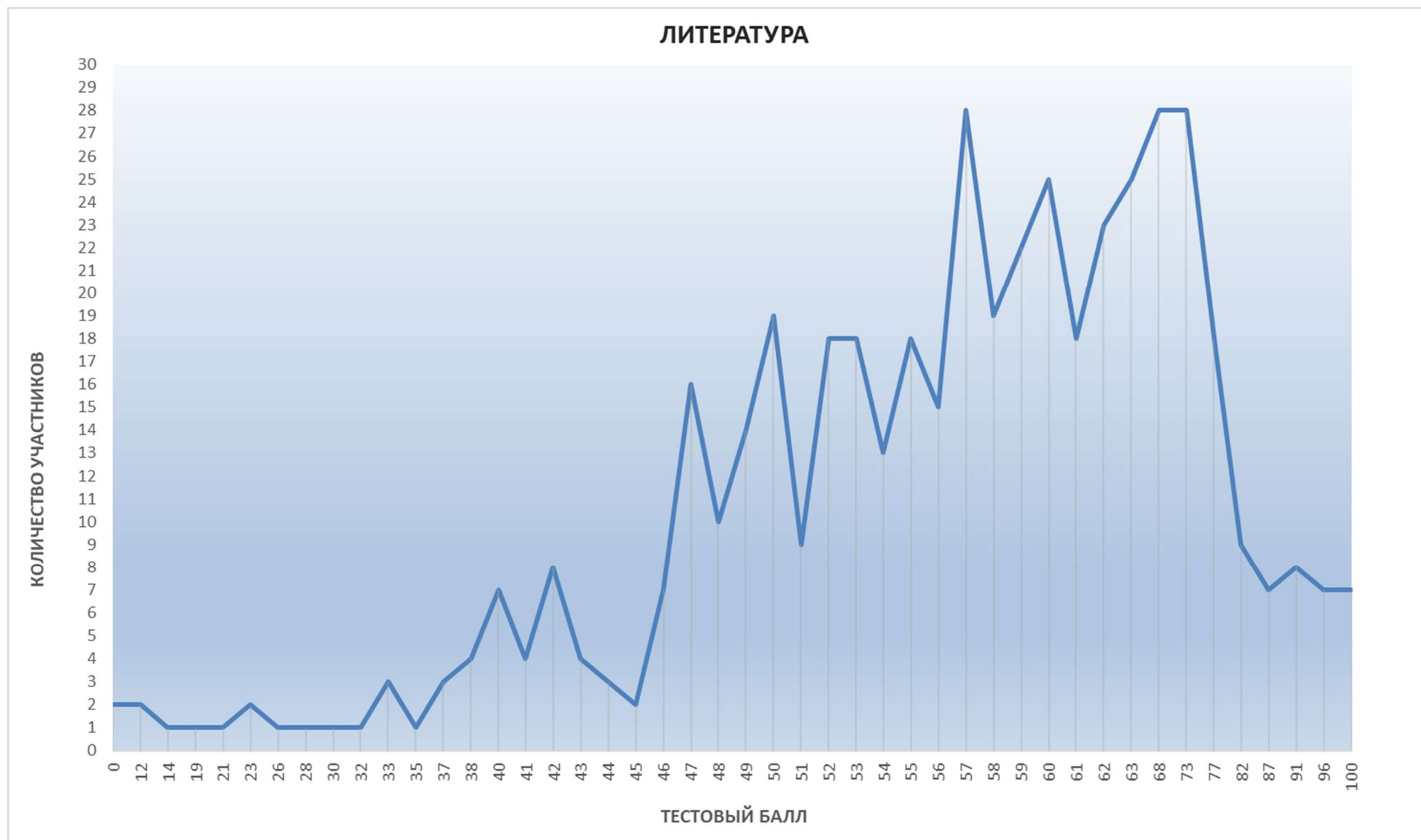
Во Всеволожском районе количество сдающих экзамен увеличилось на 1,88%. Этот район удерживает первое место по количеству участников экзамена на протяжении десяти лет. В 2023 году экзамен сдавали 162 выпускника Всеволожского района (на 31 человек больше, чем в 2022 году). В Гатчинском районе участников экзамена стало больше на 17 человек.

В 2023 году увеличилось количество сдающих ЕГЭ по литературе (в процентном отношении) в 8 муниципальных районах (Волховском, Всеволожском, Выборгском, Гатчинском, Лодейнопольском, Приозерском, Тихвинском и Тосненском) и городе Сосновый Бор, в остальных районах количество участников уменьшилось.

Особых обстоятельств, существенным образом повлиявших на изменение количества участников ЕГЭ по литературе, в Ленинградской области не выявлено. Выбор экзамена выпускником зависит от его потребностей и выбора следующих после средней школы образовательных маршрутов.

РАЗДЕЛ 2. ОСНОВНЫЕ РЕЗУЛЬТАТЫ ЕГЭ ПО ПРЕДМЕТУ

2.1. Диаграмма распределения тестовых баллов участников ЕГЭ по литературе в 2023 г.



2.2. Динамика результатов ЕГЭ по литературе за последние 3 года

Таблица 2-7

Участников, набравших балл	Ленинградская область		
	2021 г.	2022 г.	2023 г.
ниже минимального балла, %	1,07	2,18	2,49
от минимального балла до 60 баллов, %	27,90	51,94	60,50
от 61 до 80 баллов, %	54,08	32,77	29,11
от 81 до 99 баллов, %	16,31	11,65	6,44
100 баллов, чел.	3	6	7
Средний тестовый балл	67,65	61,27	58,75

2.3. Результаты по группам участников экзамена с различным уровнем подготовки:

2.3.1. в разрезе категорий² участников ЕГЭ

Таблица 2-8

	Выпускники текущего года, обучающиеся по программам СОО	Выпускники текущего года, обучающиеся по программам СПО	Выпускники прошлых лет	Участники ЕГЭ с ОВЗ
Доля участников, набравших балл ниже минимального	1,83	100,00	4,76	-
Доля участников, получивших тестовый балл от минимального балла до 60 баллов	59,95	0,00	69,05	-
Доля участников, получивших от 61 до 80 баллов	29,98	0,00	21,43	-
Доля участников, получивших от 81 до 99 баллов	6,86	0,00	2,38	-
Количество участников, получивших 100 баллов	6	0	1	-

2.3.2. в разрезе типа ОО³

Таблица 2-9

	Доля участников, получивших тестовый балл	Количество
--	---	------------

² Перечень категорий ОО может быть дополнен с учетом специфики региональной системы образования

³ Перечень категорий ОО может быть дополнен с учетом специфики региональной системы образования

	ниже минимального	от минимального до 60 баллов	от 61 до 80 баллов	от 81 до 99 баллов	участников, получивших 100 баллов
Лицеи, гимназии	1,54	43,08	46,15	7,69	1
СОШ	1,82	63,22	26,75	6,69	5
СОШ с углубленным изучением отдельных предметов	2,33	60,47	30,23	6,98	0
СОШ для ОВЗ	-	-	-	-	-

2.3.3. основные результаты ЕГЭ по предмету в сравнении по АТЕ

Таблица 2-10

Наименование АТЕ	Доля участников, набравших балл ниже минимального	Доля участников, получивших тестовый балл от минимального балла до 60 баллов	Доля участников, получивших от 61 до 80 баллов	Доля участников, получивших от 81 до 100 баллов	Количество выпускников, получивших их 100 баллов
Бокситогорский район	10,00	80,00	10,00	0,00	0
Волосовский район	0,00	80,00	20,00	0,00	0
Волховский район	0,00	60,00	35,00	5,00	0
Всеволожский район	3,70	61,11	26,54	6,79	3
Выборгский район	0,00	61,54	30,77	3,85	2
Гатчинский район	0,00	50,79	42,86	4,76	1
Кингисеппский район	0,00	68,75	18,75	12,50	0
Киришский район	0,00	40,00	50,00	10,00	0
Кировский район	0,00	61,90	33,33	4,76	0
Лодейнопольский район	0,00	100,00	0,00	0,00	0
Ломоносовский район	0,00	87,50	12,50	0,00	0
Лужский район	8,33	50,00	33,33	8,33	0
Подпорожский район	0,00	50,00	25,00	25,00	0
Приозерский район	15,38	69,23	15,38	0,00	0
Сланцевский район	0,00	88,89	11,11	0,00	0
г. Сосновый Бор	0,00	61,90	14,29	19,05	1
Тихвинский район	4,76	42,86	33,33	19,05	0
Тосненский район	3,45	58,62	37,93	0,00	0

2.4. Выделение перечня ОО, продемонстрировавших наиболее высокие и низкие результаты ЕГЭ по предмету

2.4.1. Перечень ОО, продемонстрировавших наиболее высокие результаты ЕГЭ по предмету

Таблица 2-11

№	Наименование ОО	Количество участников	Доля участников, получивших от 81 до 100 баллов	Доля участников, получивших от 61 до 80 баллов	Доля участников, получивших от мин балла до 60	Доля участников, не достигших минимального балла
1	МОБУ «СОШ «ЦО «Кудрово»	14	21,43	28,57	50,00	0,00
2	МОБУ «СОШ «Муринский ЦО № 2»	10	20,00	40,00	40,00	0,00

2.4.2. Перечень ОО, продемонстрировавших низкие результаты ЕГЭ по предмету

Таблица 2-12

№	Наименование ОО	Количество участников	Доля участников, не достигших минимального балла	Доля участников, получивших от мин балла до 60	Доля участников, получивших от 61 до 80 баллов	Доля участников, получивших от 81 до 100 баллов
1	нет					

2.5. ВЫВОДЫ о характере изменения результатов ЕГЭ по предмету

Региональные результаты ЕГЭ по литературе в 2023 году продолжили снижаться, хотя динамика этого процесса замедлилась. Положительная динамика результатов наблюдалась в течение трёх лет (с 2018 по 2020 год). Средний тестовый балл ЕГЭ по литературе в 2021 году был ниже, чем в 2020 году, только на 0,64 балла, средний тестовый балл в 2022 году оказался на 6,38 балла ниже, чем в 2021 году, в 2023 году средний балл ниже на 2,52 балла, чем в 2022 году.

Снижение результата можно объяснить следующими причинами:

- увеличение количества сдающих экзамен на 61 человека (на 16% больше по отношению к количеству выпускников ОО, сдававших литературу в 2022 году);
- у обучающихся, сдававших экзамен, не проводился ОГЭ по литературе;
- сложная эпидемиологическая обстановка 2020 и 2021 годов, дистанционный формат обучения в 9-10 классах, не способствовавший отработке практических навыков обучающихся. Это повлияло прежде всего на качество прочтения выпускниками художественных произведений XIX века при их изучении и качество обучения школьников анализу художественных текстов. Произведения именно этого периода выбирает большинство выпускников для написания сочинений;

фрагменты этих произведений также чаще всего предлагаются для анализа в первой части контрольных измерительных материалов.

Участники экзамена основного периода выбирали для полноформатного сочинения (задание 12) тему 1, сформулированную по произведениям первой половины XIX века: роману «Евгений Онегин» А.С. Пушкина и пьесе «Горе от ума» А.С. Грибоедова, – текстуально изученные и проанализированные в 9 классе. Эти темы выбрали более половины экзаменуемых (55,25%);

- ежегодные изменения в модели ЕГЭ по литературе, которые не всегда учитывают выпускники средних общеобразовательных школ и выпускники прошлых лет;

- значительное снижение количества высокобалльных работ по сравнению с 2022 годом (на 5,21% – от 81 до 99 баллов);

- невыполнение заданий 6 и 11 экзаменуемыми (12,11% участников экзамена не приступили к выполнению задания 6, в 2022 году – 8,58%; 18,04% экзаменуемых – к выполнению задания 11, в 2022 году – 15,2%);

- более низкие в сравнении с 2022 годом результаты выполнения тестовых заданий К1, К2, К4, К7 – К9: процент выполнения заданий базового уровня сложности к эпическому и драматическому произведению ниже на 4,49%; к лирическому произведению – ниже на 10,04%, чем в 2022 году;

- более низкие результаты выполнения заданий 5 и 6: процент выполнения задания 5 в 2023 году на 7,3% ниже, чем в 2022 году, а задания 6 – на 21,79% ниже.

В 2018 году – после предыдущего изменения модели экзамена по литературе – процент участников, не сдавших экзамен, составил 2,49%.

С 2019 года прослеживалась тенденция к уменьшению не сдавших экзамен: в 2019 году доля не сдавших экзамен составила 1,12%; в 2020 году не преодолели минимальный порог 0,98% участников экзамена.

В 2021 году процент не преодолевших минимального балла составил 1,07%, что на 0,09% выше, чем в 2020 году.

Но в 2022 году на экзамене по новой модели количество выпускников, не преодолевших минимальный порог, стало 2,18%, а в 2023 году процент участников, не сдавших экзамен, равен результату 2018 года (2,49%). Это может свидетельствовать о том, что основная причина увеличения отрицательных результатов экзамена – недостаточная готовность выпускников сдавать его в формате новой модели ЕГЭ.

Основной категорией участников, набравших балл ниже минимального в процентном выражении (100%), в этом году, как и в 2022 году, является группа выпускников, обучавшихся по программам среднего профессионального образования, составлявшая 0,42% от общего числа участников экзамена по литературе (в 2022 году – 0,24%). Это два человека.

Если в 2021 году выпускники, обучавшиеся по программам среднего профессионального образования, не имели результатов ниже минимального, то в 2022 и 2023 годах выпускники не справились с экзаменационной работой. На наш взгляд, это подтверждает основную выявленную причину роста числа не сдавших

экзамен: игнорирование изменений в новой модели экзамена в процессе подготовки к нему.

Основной категорией участников, набравших балл ниже минимального в количественном выражении, в этом году, как и в 2022, являются выпускники текущего года (1,83% от числа сдававших экзамен по литературе). В количественном выражении – это 8 человек, как и в 2022 году.

Если все выпускники прошлых лет в 2022 году сдали единый государственный экзамен по литературе, то в 2023 году 4,76% выпускников этой группы набрали балл ниже минимального. В количественном отношении это 2 человека.

Основные показатели качества результатов экзамена по предмету формируют выпускники текущего года, их результаты в этом году, как и в 2022 году, существенно ниже, чем в предыдущие годы:

в 1,2 раза увеличился процент набравших тестовый балл от минимального до 60 тестовых баллов – 59,95% (в 2022 году – 51,94%);

в 1,2 раза уменьшилась доля участников, получивших хорошие и высокие результаты, – 38,94% суммарно (в 2022 году – 46,52%).

Эти результаты также отразились на величине среднего тестового балла по предмету.

Выпускники прошлых лет были в 2023 году также менее успешными:

в 1,1 раза увеличилась доля участников, получивших тестовый балл от минимального до 60 баллов (с 62,86% в 2022 году до 69,05% в 2023 году);

в 1,3 раза уменьшилась доля участников, получивших от 61 до 80 баллов (с 28,57% в 2022 году до 21,43% в 2023 году);

в 1,8 раза уменьшилась доля выпускников, получивших от 81 до 100 баллов (с 8,7% в 2022 году до 4,8% в 2023 году). Это только 2 человека, из них один выпускник прошлых лет получил 100 баллов.

Анализ результатов по типу образовательных организаций показывает, что в 2023 году наименьшее снижение результатов по предмету, как и в 2022 году, получили выпускники лицеев и гимназий.

Но если в 2022 году в группе лицеев и гимназий не было результатов ниже минимального, то в 2023 году такие результаты составляют 1,54%. В количественном выражении это 1 человек.

Есть один столбальный результат.

Доля участников, получивших тестовый балл от минимального до 60 баллов, увеличилась только на 3,08% (с 40,0% в 2022 году до 43,08% в 2023 году).

Доля участников, получивших от 61 до 80 баллов, увеличилась на 4,72% (с 41,43% в 2022 году до 46,15% в 2023 году).

Доля участников, получивших от 81 до 99 баллов, сократилась в 2,2 раза (с 17,4% в 2022 году до 7,65% в 2023 году).

В группе участников ЕГЭ по литературе из средних общеобразовательных школ на 0,68% уменьшилась доля выпускников с результатом ниже минимального (с 3,01% в 2022 году до 2,33% в 2023 году).

На 9,62% увеличилась доля участников, получивших тестовый балл от минимального до 60 баллов (с 53,6% в 2022 году до 63,22% в 2023 году).

Только на 0,6% раза уменьшилась доля выпускников, набравших тестовый балл от 61 до 80 баллов (с 30,83% в 2022 году до 30,23% в 2023 году).

Доля высокобалльных работ уменьшилась на 3,84% (с 10,53% в 2022 году до 6,69% в 2023 году). Есть 5 стобалльных результатов.

Самые низкие результаты в группе СОШ с углублённым изучением отдельных предметов. В 2023 году в этой группе также есть участники с тестовым баллом ниже минимального (1,82%; в 2022 году таких участников не было).

На 7,84% увеличилась доля участников с баллами от минимального до 60 баллов (с 52,63% в 2022 году до 60,471% в 2023 году).

На 3,98% уменьшилась доля выпускников, получивших тестовый балл от 61 до 80 баллов (с 34,21% в 2022 году до 30,23% в 2023 году).

В 1,9 раза уменьшилось и количество высокобалльных работ (с 13,16% в 2022 году до 6,98% в 2023 году). В 2023 году нет стобалльных результатов.

Основные причины снижения результатов выпускников состоят в сложной эпидемиологической обстановке 2020 и 2021 годов, дистанционном формате обучения 2020 года, что отразилось на качестве знаний и умений выпускников, выбравших единый государственный экзамен по литературе.

Участники, получившие 100 баллов, обучались в общеобразовательных организациях Всеволожского, Выборгского, Гатчинского районов и город Сосновый Бор.

В лицее г. Гатчины, в СОШ «Всеволожский ЦО» преподают литературу учителя, которые обучались на курсах повышения квалификации для экспертов, работают в составе предметных комиссий по литературе и могут квалифицированно сопровождать подготовку школьников к государственной итоговой аттестации по литературе.

В 2023 году учитель русского языка и литературы МОБУ «СОШ «Центр образования «Кудрово» Всеволожского района обучался на курсах повышения квалификации в ГАОУ ДПО «Ленинградский областной институт развития образования» по программе «ГИА по литературе: содержание и методики подготовки обучающихся», в ходе курсов освещались вопросы по подготовке обучающихся к ЕГЭ по литературе, проводились практические занятия, способствующие повышению компетентности педагогов по вопросам оценивания образовательных результатов обучающихся.

Не преодолели минимальный балл 12 выпускников: 2 выпускника текущего года, обучавшиеся по программе СПО, 8 выпускников текущего года, обучавшиеся по программам СОО и 2 выпускника прошлых лет.

Не сдали экзамен в Бокситогорском районе 10,0% участников (1 чел.); во Всеволожском районе – 3,7% участников (6 чел.), Лужском – 8,33% экзаменуемых (1 чел.), Приозерском – 15,38% (2 чел.), Тихвинском – 4,76% (1 чел.), Тосненском – 3,45% (1 чел.).

Во Всеволожском и Тихвинском районах не сдали экзамен два выпускника текущего года, обучавшиеся по программам СПО.

В Лужском и Всеволожском районах результат ниже минимального получили два человека – выпускники прошлых лет.

В Бокситогорском районе экзамен не сдал один выпускник МБОУ «Бокситогорская СОШ №2».

В МБОУ «Бокситогорская СОШ №2» единый государственный экзамен по литературе сдавали 4 человека. Средний балл, полученный участниками экзамена, равен 39,75 балла. Половина участников экзамена набрала балл от минимального до 60 баллов. Один участник экзамена – от 61 балла до 80. Один выпускник экзамен не сдал.

Во Всеволожском районе не сдали экзамен четыре выпускника текущего года из следующих образовательных организаций: МОУ «Лицей № 1» г. Всеволожска, МОБУ «Муринский центр образования № 4», МОБУ «Кудровский центр образования № 1» и МОБУ «СОШ с углублённым изучением отдельных предметов № 6» г. Всеволожска.

В МОУ «Лицей № 1» г. Всеволожска ЕГЭ по литературе сдавали 10 человек. Средний балл, полученный участниками экзамена, равен 50,5 балла. 80% участников экзамена набрали балл от минимального до 60 баллов. Один экзаменуемый – от 61 до 80 баллов. Один выпускник экзамен не сдал.

В МОБУ «Муринский центр образования № 4» экзамен по литературе сдавали 9 человек. Средний балл, полученный участниками экзамена, – 54,22 балла. 55,55% участников экзамена набрали балл от минимального до 60 баллов. 22,22% экзаменуемых получили от 61 до 80 баллов. Один человек получил высокобалльный результат. Один выпускник экзамен не сдал.

В МОБУ «Кудровский центр образования № 1» ЕГЭ по литературе сдавали 10 человек. Средний балл, полученный участниками экзамена, – 47,6 балла. 80% участников экзамена набрали балл от минимального до 60 баллов. Один экзаменуемый получил от 61 до 80 баллов. Один выпускник экзамен не сдал.

В МОБУ «СОШ с углублённым изучением отдельных предметов № 6» города Всеволожска единый государственный экзамен по литературе сдавали 6 человек. Средний балл, полученный участниками экзамена, равен 51,83 балла. 49,99% экзаменуемых набрали балл от минимального до 60 баллов. 33,34% участника получили балл от 61 до 80. Один выпускник экзамен не сдал.

В Приозерском районе экзамен не сдали два выпускника из образовательных организаций: МОУ «СОШ № 1» г. Приозерска и МОУ «Петровская СОШ».

В МОУ «СОШ № 1» г. Приозерска ЕГЭ по литературе сдавали 4 человека. Средний балл, полученный участниками экзамена, равен 46,75 балла. Половина экзаменуемых набрала балл от минимального до 60. Один участник экзамена – от 61 балла до 80. Один выпускник экзамен не сдал.

В МОУ «Петровская СОШ» экзамен по литературе сдавали 2 человека. Один участников экзамена получил 51 балл, другой – экзамен не сдал.

В Тосненском районе экзамен не сдал один выпускник текущего года, который обучался в МБОУ «СОШ № 4 г. Тосно». В экзамене участвовали 3 человека, средний балл – 61,5 балла. 75% экзаменуемых получили балл от 61 до 80.

Анализ результатов выпускников указанных выше школ показывает, что педагогами была проведена определённая работа по подготовке школьников к единому государственному экзамену по литературе.

Преподавателям указанных школ рекомендуется повысить квалификацию по вопросам подготовки школьников к ГИА, изучить федеральные методические рекомендации, методические рекомендации по литературе для системы образования Ленинградской области и использовать их в работе со слабыми обучающимися.

Анализ таблицы 2-9 «Основные результаты ЕГЭ по предмету в сравнении по АТЕ» позволяет сделать следующие выводы:

1. Наиболее высокие результаты ЕГЭ по литературе представлены в Гатчинском муниципальном районе (47,62% результатов от 61 до 99 баллов; один столбальник), Тихвинском районе (52,38% результатов от 61 до 99 баллов) и Киришском муниципальном районе (60% результатов от 61 до 99 баллов).

Результаты показывают, что в данных районах ежегодно проводится плановая системная работа по совершенствованию компетенций учителей в области подготовки школьников к государственной итоговой аттестации.

Так, в Тихвинском районе в августе 2022 года, перед началом учебного года, была спланирована аналитическая, информационная и информационно-методическая работа районного методического объединения учителей русского языка и литературы, определены проблемы, поставлены задачи на 2022 – 2023 учебный год. Использование таких форм работы, как методический практикум, обмен опытом учителей-предметников, семинары-практикумы по критериальной проверке работ в формате ЕГЭ с участием экспертов предметной комиссии по литературе, консультации по организации систематического повторения, позволяет совершенствовать компетенции педагогов в организации подготовки обучающихся к единому государственному экзамену по литературе.

В Киришском районе в образовательных организациях выделялись часы для факультативов и спецкурсов, способствовавших подготовке школьников к экзамену. Для учителей русского языка и литературы, работающих в 9 – 11 классах, проводились семинары с привлечением экспертов предметной комиссии ЕГЭ по литературе. Проводился пробный экзамен с последующим анализом работ выпускников. Всё это даёт возможность обучающимся сдавать экзамены с хорошими показателями.

2. В перечень образовательных организаций, продемонстрировавших наиболее высокие результаты ЕГЭ по литературе, в этом году вошли две школы Всеволожского района: четвёртый год в список школ входит МОБУ «СОШ «Центр образования «Кудрово» (доля участников, получивших от 61 до 99 баллов, в 2023 году – 50%, в 2022 году – 42,83%, участников экзамена – 14 человек) и МОБУ «СОШ «Муринский центр образования № 2» (доля участников, получивших от 61 до 99 баллов, – 60%; количество участников – 10 человек).

В каждой из этих школах один участник получил столбальный результат. Стобальный результат получила также выпускница МОБУ «Всеволожский ЦО».

Положительное влияние на результаты экзамена во Всеволожском районе оказала целенаправленная работа районного методического объединения учителей русского языка и литературы. Ежегодно на заседаниях методического объединения рассматриваются вопросы, связанные с подготовкой школьников к государственной итоговой аттестации, в том числе по литературе.

Учителя русского языка Всеволожского района являлись слушателями курсов повышения квалификации в ГАОУ ДПО «Ленинградский областной институт развития образования».

В 2023 году 5 педагогов закончили КПК по программе «ГИА по литературе: вопросы содержания и методики подготовки обучающихся», в том числе учитель МОБУ «СОШ «Центр образования «Кудрово».

12 учителей русского языка и литературы закончили КПК по программе «Итоговое сочинение в выпускном классе: методика подготовки обучающихся». Слушателями этого курса были два учителя МОБУ «Всеволожский центр образования»,

5 педагогов обучались на КПК по программе «Русский язык и литература в современной школе: содержание, методика и эффективные практики», в том числе учитель МОБУ «СОШ «Муринский центр образования № 2».

29 преподавателей русского языка и литературы прошли в 2023 году обучение по программе «Актуальные вопросы обучения русскому языку и литературе в условиях перехода на обновлённые ФГОС ООО и СОО».

3. В 2023 году так же, как и в 2020 – 2022 годах, не выделен перечень образовательных организаций, продемонстрировавших низкие результаты ЕГЭ по литературе.

Однако следует отметить отсутствие высокобалльных работ у выпускников 7 муниципальных районов: Бокситогорского, Волосовского, Ломоносовского, Лодейнопольского, Приозерского, Сланцевского и Тосненского. Лодейнопольский район входит в этот список уже четвёртый год. Волосовский район – третий год.

Доля участников, получивших тестовый балл от минимального до 60 баллов, в Бокситогорском районе – 80% (в 2022 году – 66,67%), Волосовском – 80% (в 2022 году – 85,72%), Ломоносовском – 87,5% (в 2022 году – 66,67%), Лодейнопольском – 100% (в 2022 году – 75%), Сланцевском – 88,9% (в 2022 году – 71%).

Статистика свидетельствует о недостаточном внимании педагогов этих районов к освоению обучающимися контрольных измерительных материалов единого государственного экзамена по литературе, в том числе современной модели контрольных измерительных материалов.

Раздел 3. АНАЛИЗ РЕЗУЛЬТАТОВ ВЫПОЛНЕНИЯ ЗАДАНИЙ КИМ

3.1. Краткая характеристика КИМ по учебному предмету

Реализованные в Ленинградской области варианты КИМ полностью соответствуют Спецификации контрольных измерительных материалов для проведения в 2023 году единого государственного экзамена по литературе.

Итоговая проверка уровня литературных знаний и предметных умений экзаменуемых, а также последующий анализ результатов выполнения экзаменационной работы позволяют получить объективные данные об уровне освоения выпускниками Федерального государственного образовательного стандарта среднего общего образования, утверждённого приказом Минобрнауки России от 17.05.2021 г. № 413 (ФГОС СОО), и степени их готовности к продолжению образования в организациях среднего и высшего профессионального образования гуманитарной направленности.

Задания различного уровня сложности, включённые в каждый из вариантов контрольных измерительных материалов ЕГЭ по литературе, отнесены к текстам произведений разных родов и жанров. Они различаются по уровню сложности (базовый, повышенный, высокий), характеру и содержанию контролируемых элементов (коды элементов и элементы содержания, контролируемые на экзамене, обозначены в кодификаторе), типам заданий (с кратким ответом, с развёрнутым ответом ограниченного объёма, с развёрнутым ответом (сочинение)). Выполнение заданий позволяет выявить у экзаменуемых степень сформированности предметных компетенций и уровень владения метапредметными умениями, необходимыми для успешного выполнения значимых для предмета видов учебной деятельности.

Экзаменационная работа даёт возможность проверить знание выпускниками содержательной стороны курса (истории и теории литературы), а также необходимый комплекс умений по предмету. Данные задания актуализируют у экзаменуемых важные для предмета «Литература» виды учебной деятельности: анализ и интерпретация художественного произведения в единстве формы и содержания, разноуровневое сопоставление литературного материала, написание связных ответов ограниченного объёма и полноформатного сочинения-рассуждения на литературную тему.

В 2023 году в проверке предметных знаний и умений использовались все содержательные линии кодификатора, кроме содержательного блока «Из классики XVIII века».

- «Из древнерусской литературы»;
- «Из литературы первой половины XIX века»;
- «Из литературы второй половины XIX века»;
- «Из литературы конца XIX века – начала XX века»;
- «Из литературы первой половины XX века»;
- «Из литературы второй половины XX века – начала XXI века»;
- «Из зарубежной литературы».

Использование литературных произведений всех периодов развития русской литературы в экзаменационных вариантах позволяет более широко и глубоко проверить знание содержательной стороны курса: истории и теории литературы; степени сформированности предметных компетенций и общеучебных навыков.

Содержательный блок «Из древнерусской литературы» был представлен «Словом о полку Игореве» заданиями высокого уровня сложности в досрочный экзаменационный период.

Содержательный блок «Из литературы первой половины XIX века» представлен такими произведениями: «Горе от ума» А.С. Грибоедова, «Евгений Онегин» и «Капитанская дочка» А.С. Пушкина, «Герой нашего времени» М.Ю. Лермонтова, «Ревизор» Н.В. Гоголя (задания высокого уровня сложности), «Мёртвые души» Н.В. Гоголя (задания базового, повышенного и высокого уровня сложности), «Шинель» Н.В. Гоголя (задания базового и повышенного уровня сложности).

Как отмечалось выше, самыми востребованными на экзамене по литературе темами были темы сочинений по роману А.С. Пушкина «Евгений Онегин» и пьесе А.С. Грибоедова «Горе от ума». Их выбрали 55,25% участников экзамена, выполнявших соответствующие варианты.

Содержательный блок «Из литературы второй половины XIX века» представлен в КИМ ЕГЭ сказками М.Е. Салтыкова-Щедрина, лирикой А.А. Фета и Ф.И. Тютчева (задания высокого уровня сложности), романами «Обломов» И.А. Гончарова и «Отцы и дети» И.С. Тургенева (задания высокого уровня сложности), романом «Война и мир» Л.Н. Толстого (задания базового и повышенного уровня сложности) и поэмой «Кому на Руси жить хорошо» (задания базового и повышенного уровня сложности). Произведения XIX века предлагались для анализа в КИМ ЕГЭ в основной, резервный и дополнительный периоды.

Содержательный блок «Из литературы конца XIX – начала XX века» представлен рассказами А.П. Чехова, в том числе рассказом «Ионыч» (задания высокого уровня сложности), а также пьесой «Вишнёвый сад», стихотворениями поэтов Серебряного века: И.Ф. Анненского, К.Д. Бальмонта, М.А. Волошина, И.Г. Эренбурга (задания базового и повышенного уровня сложности). Произведения конца XIX – начала XX веков использовались в досрочный, основной, резервный и дополнительный экзаменационные периоды сдачи ЕГЭ.

Если в 2022 году на экзамене использовалась только лирика поэтов второй половины XX века, то в 2023 году для тестовых заданий на базовом уровне и для анализа поэтического текста в заданиях повышенного уровня участникам экзамена преимущественно предлагались стихотворения поэтов Серебряного века, которые текстуально не изучались на уроках литературы.

Шире всего представлен содержательный блок «Из литературы первой половины XX века»: пьесой «На дне» и рассказом «Старуха Изергиль» М. Горького, лирикой В.В. Маяковского и Б.Л. Пастернака, рассказами И.А. Бунина, романами М.А. Булгакова «Белая гвардия» и «Мастер и Маргарита» (по выбору экзаменуемых) и М.А. Шолохова «Тихий Дон» (задания высокого уровня сложности), рассказом «Матрёнин двор» А.И. Солженицына (задания базового и повышенного уровня сложности). Произведения первой половины XX века

использовались в досрочный, основной, резервный и дополнительный экзаменационные периоды.

Содержательный блок «Из литературы второй половины XX – начала XXI века» в 2023 году представлен только стихотворениями Л.Н. Мартынова и В.А. Кострова (задания базового и повышенного уровня сложности).

Если в 2022 году этот блок был также реализован в задании 12.4 и в контрольных измерительных материалах для участников экзамена во все периоды темы полноформатного сочинения раскрывались на основе произведений XX – начала XXI века, то в 2023 году экзаменуемым предлагалось при реализации темы анализировать произведение любого периода по собственному выбору. Это существенное отличие экзаменационных вариантов 2023 года.

В открытом варианте 302 КИМ по литературе тема сочинения была сформулирована так: «Жанр антиутопии в отечественной (или зарубежной) литературе. (На примере одного произведения)». Эту тему выбрали 3,2% участников экзамена, выполнявших вариант 302. Процент выполнения данного задания – 100%. Но темы, связанные с жанровым определением произведения и его характеристикой, трудны для большинства участников экзамена. Сравним с результатом 2022 года: обзорную тему в открытом КИМ выбрали 14% экзаменуемых, процент выполнения – 83%.

Содержательный блок «Из зарубежной литературы» был представлен стихотворением Г. Аполлинера (задание базового и повышенного уровня). Сдавал экзамен в этот период один выпускник. Он справился с анализом предложенного текста. Ответ содержательно соотнесён с поставленной задачей. Текст для аргументации суждений привлечён на уровне общих рассуждений.

В части 1 контрольных измерительных материалов единого государственного экзамена по литературе задания 1 – 6 предлагались к эпическим произведениям: поэме «Мёртвые души» и повести «Шинель» Н.В. Гоголя, поэме «Кому на Руси жить хорошо» Н.А. Некрасова, роману «Война и мир» Л.Н. Толстого, рассказу «Матрёнин двор» А.И. Солженицына – и пьесе «Вишнёвый сад» А.П. Чехова (коды контролируемых элементов содержания: 4.13; 4.14; 5.7; 5.10; 6.2; 7.21).

Хочется отметить большее жанровое разнообразие произведений, отрывки из которых были представлены в экзаменационных КИМ 2023 года. Так, если в 2022 году это были только романы и рассказ, то в 2023 году – роман, повесть, рассказ, поэма и драматическое произведение.

Задания базового уровня сложности (задания 1 – 4), используемые в основной период ЕГЭ, были направлены на проверку знания выпускниками теоретико-литературных понятий: «литературное направление», «жанр произведения», «деталь», «монолог» и «диалог», «конфликт», «ремарка», «стадии развития действия: развязка» (коды контролируемых элементов содержания: 1.1) и знание содержания произведений: в открытом варианте 302 нужно было соотнести персонажи и их высказывания. Задания с кратким ответом, как и в прежние годы, были традиционными, не выходящими за границы кодификатора.

В заданиях 5 в разные экзаменационные периоды выпускникам предлагались такие задания, как: определить роль авторской иронии; роль деталей в представленном фрагменте; объяснить противоречивость образов;

противоречивость впечатлений, авторских описаний и оценок; объяснить, в чём драматизм эпизода; дать характеристику литературных героев; сопоставить героев; объяснить философский смысл фрагмента.

Вопросы этого года были, как и в 2022 году, разносторонними, использовались задания с элементами сопоставления, задания ориентировали экзаменуемых на внимательное прочтение фрагментов текста и требовали внимания к его деталям.

Подобного рода вопросы позволяют проверить сформированность умения анализировать эпизод произведения, используя элементы характеристики героя, систему образов произведения, художественную деталь, оценить способность выпускника понять противоречивость образов и авторских впечатлений и оценок (коды контролируемых требований к результатам освоения основной образовательной программы среднего общего образования: 1.1; 1.2; 1.6; 2.1; 2.2; 2.3; 2.4; 2.8; 3.1).

В 2023 году были задания интересные, но сложные. Они предполагали разносторонние подходы в осмыслении вопроса, требовали неординарных ответов. Некоторые вопросы, такие, как вопрос из открытого варианта 302 по фрагменту из повести Н.В. Гоголя «Шинель»: «Почему в приведённом фрагменте дважды упомянута табакерка Петровича с портретом генерала?» – вызвал дискуссию экспертов.

Задание сложное для выпускников с базовым литературным образованием. Из 67 работ участников экзамена, что составляет 88% от всех работ открытого варианта 302, приведённое задание 5.1 выбрал только один экзаменуемый (1,5%). Остальные выполняли задание 5.2.

Приводим ответ выпускника на задание 5.1:

«Рассмотрим, почему в приведённом фрагменте дважды упомянута табакерка Петровича с портретом генерала на крышке.»

Во-первых, эта деталь точно характеризует положение главного героя. Акакий Акакиевич живёт бедно, о чём говорит его восклицание: «Полтора ста рублей за шинель!» Высокое положение и достаток недостижимы для персонажа, поэтому он с благоговением относится к вышестоящим людям. Так образ генерала ещё раз подчёркивает бедность Башмачкина.

Во-вторых, дважды упомянутая в эпизоде деталь указывает на страх героя. Услышав о судьбе шинели, Башмачкин растерялся, «у него затуманило в глазах», «он видел ясно одного только генерала...» Такое поведение говорит о тяжёлой жизни Акакия Акакиевича. Повторяющаяся деталь подчёркивает трагизм судьбы Башмачкина.

Таким образом, в эпизоде «Шинели» Н.В. Гоголя дважды упомянута табакерка Петровича с портретом генерала на крышке с целью изображения бедственного положения главного героя и его страха перед вышестоящими людьми».

Работа участника экзамена по критериям К1 «Соответствие ответа заданию» и К2 «Привлечение текста произведения для аргументации» получила оценки в два балла. Данный участник экзамена относится к группе 4 (экзаменуемые, показавшие результаты от 81 до 100 баллов).

Выполняя задание 6, экзаменуемые должны были использовать для сопоставления такие произведения (в соответствии с заданием варианта):

- произведение отечественной литературы, в котором изображён «маленький человек»;
- произведение отечественной литературы, в котором представлен образ предпринимателя;
- произведение отечественной или зарубежной литературы, в котором сатирически изображено светское общество;
- произведение отечественной литературы, в котором представлен быт российской глубинки;
- произведение отечественной или зарубежной литературы, герои которого размышляют о месте человека в мироздании;
- произведение отечественной или зарубежной литературы, в котором раскрывается тема крестьянского труда; тема внутренней красоты человека.

Выбранное произведение экзаменуемый должен был сопоставить с данным для анализа отрывком произведения в заданном направлении (коды контролируемых требований к уровню подготовки выпускников: 1.1; 1.2; 1.4; 1.6; 2.1; 2.2; 2.4; 2.7; 2.9; 3.1).

Сопоставительные задания предполагают выход в широкий литературный контекст, опора на внутрипредметные связи изученного курса литературы обеспечивает дополнительный охват содержания проверяемого на экзамене материала. В 2023 году во всех вариантах задание формулировалось, как и в открытом варианте 302, таким образом: «в чём схожи или чем различаются». Сформулированный таким образом вопрос помогал выпускникам при выполнении работы. Они могли выбрать аспект сопоставления: рассмотреть сходство или различие сопоставляемых произведений.

В открытом варианте 302 выпускникам был предложен следующий аспект сопоставления: «изображение «маленького человека». Для сопоставления участники ЕГЭ использовали более 15 произведений XVIII – XX веков, изучаемых на уроках литературы. Были использованы, например, такие произведения: «Бедная Лиза» Н.М. Карамзина, «Станционный смотритель» и «Медный всадник» А.С. Пушкина, «Преступление и наказание» Ф.М. Достоевского, «Обломов» И.А. Гончарова, «Гранатовый браслет» А.И. Куприна, пьесы «Горе от ума» А.С. Грибоедова и «Гроза» А.Н. Островского, рассказы «Человек в футляре», «Смерть чиновника», «Толстый и тонкий» А.П. Чехова, сказка «Премудрый пискарь» М.Е. Салтыкова-Щедрина, «Война и мир» Л.Н. Толстого, «Матрёнин двор» А.И. Солженицына.

Второй комплекс заданий относится к лирическим произведениям: стихотворениям отечественных поэтов: В.А. Кострова, Л.Н. Мартынова, К.Д. Бальмонта, И.Г. Эренбурга, И.Ф. Анненского и М.А. Волошина – и зарубежного поэта Г. Аполлинера.

Если в 2022 году в экзаменационных материалах были использованы стихотворения только поэтов второй половины XX века, то в 2023 году на экзаменах использовались стихотворения более продолжительного периода времени – с конца XIX века до второй половины XX века: (коды контролируемых элементов

содержания: 6.3; 8.2; 9.2). Это позволило на более широком литературном материале проверить умения экзаменуемых анализировать лирическое стихотворение, в том числе незнакомые участникам единого государственного экзамена.

Задания 7 – 9 (задания базового уровня сложности) в основной экзаменационный период проверяли знание выпускниками понятия «род литературы», понятий раздела «Стихосложение»: «рифма», «строфа», «стихотворный размер», изобразительно-выразительных средств и художественных приёмов, использованных в стихотворениях, а также понятий «анафора» и «ассонанс» (код контролируемых элементов содержания: 1.6). Эти задания позволяют проверить базовые литературные знания выпускников в области анализа поэтических текстов и их умение квалифицировать элементарные средства выразительности языка.

В 2023 году было усложнено задание 9: в изменённой формулировке не указывалось количество верных ответов, оно могло варьироваться от 2 до 4. Ранее в задании требовалось выбрать 3 правильных ответа из 5 предложенных.

В процессе выполнения задания 10 выпускники рассуждали о том, каким предстаёт мир лирического героя; какие чувства испытывает создатель стихотворения; как раскрывается духовный (внутренний) мир героя; как в стихотворении сочетается возвышенное и земное; какова роль пейзажных зарисовок; определяли, почему стихотворение можно отнести к философской лирике, к поэзии символизма; определяли настроение стихотворения; анализировали его образный ряд.

Подобная тематика вопросов часто используется при анализе поэтических текстов на уроках литературы, поэтому в целом она не вызывала затруднений у подготовленных участников экзамена. Сложности возникали у выпускников при анализе стихотворений поэтов Серебряного века. Школьники трактовали стихотворения слишком приземлённо, не стараясь понять сложный мир поэта другой эпохи.

В задании 11 выпускники должны были сопоставить произведения по следующим аспектам: герой произведения, переживающий жизненный кризис; произведение, в котором автор обращается к природе; произведение, в котором звучит тема России; тема творчества; «осенняя» тема; тема разлуки с любимой (любимым); «весенняя» тема.

Сопоставить предложенный для анализа текст в этом году можно было с такими произведениями:

- произведением отечественной или зарубежной литературы;
- произведением отечественной или зарубежной поэзии;
- произведением отечественной поэзии.

Выполняя задание открытого варианта 302, экзаменуемые, сопоставляя произведения в предложенном в варианте контрольных измерительных материалов аспекте «произведение, в котором звучит тема России», показали знание темы России на примере следующих стихотворений: «Мужество», «Мне голос был...» А.А. Ахматовой; «Россия» А.А. Блока; «Гой ты, Русь моя родная...», «Спит ковыль. Равнина дорогая...», «Шаганэ, ты моя Шаганэ...» С.А. Есенина; «Родина», «Бородино», «Прощай, немытая Россия...» М.Ю. Лермонтова; «Я убит подо

Ржевом...» А.Т. Твардовского; «Умом Россию не понять...» Ф.И. Тютчева; «Тоска по родине...» М.И. Цветаевой.

Подбор поэтических текстов вызывает серьёзные затруднения у выпускников: сопоставляются преимущественно произведения, которые изучались на уроках литературы, что свидетельствует об узком кругозоре школьников и слабом знании ими лирики.

В части 2 экзаменационной работы участники единого государственного экзамена писали развёрнутое сочинение на литературную тему. Темы сочинений охватывают важнейшие этапы отечественного историко-литературного процесса и сформулированы по произведениям древнерусской литературы, литературы XIX – XXI веков. В ряде случаев экзаменуемому может быть представлен выбор: раскрывать тему сочинения на материале отечественной или зарубежной литературы.

35% тем сформулированы в форме вопроса; остальные – в форме тезиса (утверждения). В 2022 году тем в форме вопроса было 47%. В 2023 году участники экзамена писали развёрнутое сочинение преимущественно на темы, сформулированные в форме вопроса.

Так, более половины участников основного периода экзамена, в котором участвовали 90,5% выпускников, выбрали для сочинения только тему № 1, которая сформулирована в вопросной форме. В такой же форме предлагаются ещё две темы в трёх вариантах КИМ, которые тоже выбирали участники экзамена.

Темы заданий 12.1 – 12.5 различаются также особенностями формулировок. Все типы формулировок были предложены участникам ЕГЭ в 2023 году:

- темы, имеющие литературоведческий характер (в основе темы литературоведческое понятие);
- темы, нацеливающих экзаменуемых на размышление над тематикой и проблематикой произведений конкретных авторов;
- темы, ориентирующие участника экзамена на создание сочинения, близкого к читательскому дневнику, но требующие анализа определённого литературного материала;
- тема, близкая к обзору (задание 12.4); тема 12.5, ориентированная на связь литературы с другими видами искусства.

В процессе выполнения задания 12 экзаменуемый выбирал одну тему и давал на неё ответ в жанре сочинения, обосновывая свои суждения обращением к тексту произведения (по памяти). Он имел возможность выразить своё отношение к проблемам, поднимаемым автором текста, показать понимание художественного своеобразия анализируемого произведения (коды контролируемых требований к уровню подготовки выпускников: 1.1 – 1.6; 2.1 – 2.10; 3.1; 3.2).

Рассмотрим предпочтение школьников в выборе тем на основе открытого варианта 302.

Тему 12.1 «Чем обусловлена неизбежность конфликта Чацкого с фамусовским обществом? (По пьесе А.С. Грибоедова «Горе от ума»)» выбрали 76,7% выпускников. Три четверти участников экзамена предпочли анализировать

произведение, которое читали и текстуально изучали на уроках литературы, хотя и в 9 классе. Процент выполнения задания – 68,82%.

Тему 12.2 «Мотив «очеловечивания» природы в поэзии А.А. Фета. (На примере не менее трёх стихотворений)» выбрали 6,9% экзаменуемых. Процент выполнения этого задания – 70,37%.

Тему 12.3 «Тема внутренней красоты человека в прозе М.А. Булгакова. (По роману «Белая гвардия» или «Мастер и Маргарита»)» выбрали 4,1% участников экзамена. Процент выполнения этого задания – 65,56%.

Тему 12.4 «Жанр антиутопии в отечественной (или зарубежной) литературе. М.А. Булгакова. (На примере одного произведения)» выбрали 4,1% выпускников. Процент выполнения этого задания – 81,48%.

Тему 12.5 «Мои советы исполнителю роли Пугачёва при экранизации романа А.С. Пушкина «Капитанская дочка». (С опорой на текст произведения)» выбрали 8,2% выпускников. Процент выполнения этого задания – 60,19%.

Анализ ситуации показывает, что самым высоким процент выполнения получило сочинение на тему 12.4. Это тема, близкая к обзору. Обращение к этой теме даёт экзаменуемому возможность свободно выбрать произведение для анализа и проявить свои читательские интересы. В открытом варианте 302 экзаменуемые размышляли о жанре антиутопии в русской и зарубежной литературе. Из зарубежной литературы рассматривались произведения О. Хаксли «О дивный новый мир» и Дж. Оруэлла «1984».

В других вариантах были предложены такие направления: тема поединка добра и зла, проблема нравственного выбора человека, тема искусства, нравственный идеал человека, истинные ценности, тема духовного самовоспитания. Аспекты, предложенные участникам ЕГЭ для размышления и анализа, связаны с пониманием духовно-нравственных ориентиров в жизни человека.

Прослеживается прямая связь с тематическим разделом «Духовно-нравственные ориентиры в жизни человека» итогового сочинения (изложения), которое участники единого государственного экзамена писали в выпускном классе. Качественная подготовка к сочинению формата ИСИ способствовала и качественной сдаче ЕГЭ по литературе.

Самый низкий процент выполнения задания 12 в открытом варианте 302 – это задание 12.5. В 2023 году темы этой группы не вызвали серьёзных затруднений у выпускников при написании сочинений и у экспертов при их проверке, чему способствовали их формулировки. Тем не менее выпускникам, выбирающим эту тему, нужно помнить, что хороший результат при написании подобных сочинений возможен при достаточной подготовке не только на предметном, но и на межпредметном уровне, так как тема рассматривается с точки зрения «диалога искусств», на что указано в Спецификации.

В наборах вариантов есть также темы, ориентирующие экзаменуемого на создание сочинений, близких к читательскому дневнику, они прикреплены к конкретному литературному материалу и требуют его анализа. В 2023 году такие темы были сформулированы по романам «Отцы и дети» И.С. Тургенева и М.А. Булгакова «Мастер и Маргарита».

Сформированность понятий о нормах русского литературного языка и умений применить знания о языковой норме в речевой практике выявляется при проверке развёрнутых ответов на задания повышенного уровня сложности по критерию К3 «Логичность и соблюдение речевых норм» и задание высокого уровня сложности по критерию К4 «Композиционная цельность и логичность», критерию К5 «Соблюдение речевых норм», критерию К6 «Соблюдение орфографических норм», критерию К7 «Соблюдение пунктуационных норм», критерию К8 «Соблюдение грамматических норм». В Спецификации контрольных измерительных материалов для проведения в 2023 году единого государственного экзамена по литературе указано: «При написании сочинения участник применяет знания о нормах русского литературного языка в речевой практике, опираясь на навыки самоанализа и самооценки на основе наблюдений за собственной речью, не допуская речевых, грамматических, орфографических, пунктуационных ошибок».

3.2. Анализ выполнения заданий КИМ

3.2.1. Статистический анализ выполнения заданий КИМ в 2023 году

Таблица 2-13

Номер задания в КИМ	Контролируемые элементы содержания / умения	Уровень сложности и задания	Процент выполнения задания в субъекте Российской Федерации ⁴				
			средний	в группе не преодолевших минимальный балл (32)	в группе от минимального до 60 т.б.	в группе от 61 до 80 т.б.	в группе от 81 до 100 т.б.
1	Блок 1 – эпические, лиро-эпические, драматические произведения: 2.1, 3.1, 4.2, 4.3, 4.5, 4.6, 4.7, 4.9, 4.10, 4.11, 4.12, 4.13, 4.14, 5.1, 5.2, 5.5, 5.7, 5.8, 5.9, 5.10, 5.11, 5.12, 6.1, 6.2, 7.1, 7.2, 7.3, 7.5, 7.13, 7.14, 7.15.А, 7.15.Б, 7.17, 7.19, 7.20, 7.21, 7.22, 7.23, 7.24, 8.1, 8.3	Б	87,53	16,67	84,19	97,14	100,00
2		Б	89,60	41,67	86,60	97,86	97,37
3		Б	59,04	25,00	52,92	66,43	89,47
4		Б	84,20	33,33	81,10	91,43	97,37
5		П	81,32	34,72	75,72	92,38	98,25
6	П	66,61	8,33	56,87	84,20	94,74	
7	Блок 2 – стихотворения, баллады, басни: 3.2, 4.1, 4.4, 4.8, 5.3, 5.4, 5.6, 5.13, 6.3, 7.4, 7.6, 7.7, 7.8, 7.9, 7.10, 7.11, 7.12, 7.16, 7.18, 8.2, 9.2	Б	77,13	8,33	71,13	90,71	94,74
8		Б	84,62	25,00	80,41	94,29	100,00
9		Б	45,53	0	40,89	52,86	68,42
10		П	87,63	38,89	83,91	96,19	100,00
11		П	65,54	0	54,30	86,16	96,38

Номер задания в КИМ	Контролируемые элементы содержания / умения	Уровень сложности и задания	Процент выполнения задания в субъекте Российской Федерации ⁴				
			средний	в группе не преодолевших минимальный балл (32)	в группе от минимального до 60 т.б.	в группе от 61 до 80 т.б.	в группе от 81 до 100 т.б.
12	2.1 – 4.14 5.1 – 5.13 6.1 – 8.3 2.1 – 9.2 2.1 – 8.3	В	57,77	3,97	50,89	70,07	82,08

В 2022 году участники ЕГЭ по литературе в Ленинградской области выполнили предложенные им задания с более низким результатом, чем в 2022 году. Средний процент выполнения заданий различного уровня сложности – от 45,53% до 89,6% (в 2022 году от 44,31% до 94,19%).

Выпускники показали невысокий процент выполнения задания 3 (задания на установление соответствия), что свидетельствует о недостаточном знании текстов художественных произведений, хотя процент выполнения в 2023 году выше на 14,73%, чем в 2022 году (в 2023 году – 59,04%, в 2022 году – 44,31%). Это говорит о положительной динамике выполнения задания 3.

Самый низкий результат, который получили участники экзамена, – это результат выполнения базового задания 9 (самостоятельный поиск средств художественной изобразительности в лирическом тексте). В 2023 году это задание стало более сложным, о чём сказано в анализе КИМ, что закономерно привело к снижению результата. Если в 2022 году средний процент выполнения задания был равен 71,73%, то в 2023 году он на 26,2% ниже.

Также следует отметить невысокий процент выполнения следующих заданий:

- задания 6 – сопоставительное задание по эпическому или драматическому произведению. Средний процент выполнения задания по всем критериям – 66,61%, в 2022 году – 88,62%, то есть снижение результата на 22%;
- задания 11 – сопоставительное задание к лирическому произведению, средний процент выполнения по всем критериям – 65,54%. Это ниже на 1,8%, чем в 2022 году;
- задания 12 – развёрнутый аргументированный ответ (сочинение на литературную тему), средний процент выполнения задания по всем критериям – 57,77% (в 2022 году – 65,71%). В 2023 году произошло снижение результата на 7,94%.

Участники экзамена по литературе в Ленинградской области в целом справились с заданиями базового уровня сложности на хорошем уровне, кроме заданий 3 и 9. Процент выполнения заданий, кроме заданий 3 и 9, – от 77,13% до 89,60% (в 2022 году от 71,3% до 94,19%). Статистические данные показывают, что в 2023 году результат несколько понизился.

При этом средний процент выполнения участниками экзамена заданий базового уровня к эпическому и драматическому произведениям составил 80,09% (в 2022 году – 79,78%), что выше результата 2022 года только на 0,31%.

Средний процент выполнения заданий базового уровня сложности к лирическому произведению – 69,09% (в 2022 году – 79,13%), что ниже на 10,04%.

Задание, введённое в КИМ 2021 года и ориентированное на проверку знаний литературоведческой терминологии и фактологии художественного текста, в новой модели используется в заданиях базового уровня сложности для эпических, драматических (задание 4) и лирических произведений (задание 7).

Средний процент выполнения задания 4 – 84,20% (в 2022 году средний процент выполнения подобного задания составлял 89,35%). Средний процент выполнения этого задания к лирическому произведению ещё ниже – 77,13% (в 2022 году – 77,48%). Представленные результаты показывают, что не все выпускники средней школы усвоили на достаточном уровне терминологию раздела «Стихосложение».

Уровень выполнения задания 9 (самостоятельный поиск средств художественной изобразительности в лирическом тексте) в 2022 году также понизился. Средний процент выполнения – 71,73%, что на 11,03% ниже, чем в 2021 году.

Таким образом, выпускниками успешно усвоены такие элементы содержания, как «литературные направления», «жанры произведения», «деталь», «конфликт», «ремарка», «развязка», «диалог» и «монолог»; недостаточно усвоены элементы содержания: «язык художественного произведения», «система стихосложения», содержание текстов художественных произведений.

Анализ выполнения задания с развёрнутым ответом ограниченного объёма по фрагментам произведений «Мёртвые души» Н.В. Гоголя, «Кому на Руси жить хорошо» Н.А. Некрасова, «Война и мир» Л.Н. Толстого (в двух вариантах), «Вишнёвый сад» А.П. Чехова, «Матрёнин двор» А.И. Солженицына (задание 5) показывает, что экзаменуемые успешно справились с этим заданием. Средний процент выполнения задания по всем критериям – 81,32% (в 2022 году – 88,62%).

В группе выпускников, не преодолевших минимальный балл, (группа 1) выполнили задание более трети выпускников (в 2022 году – 40%).

В группе от минимального балла до 60 тестовых баллов (группа 2) экзаменуемые показали хороший результат (75,72%; в 2022 году – 82,71%).

Участники экзамена из групп от 61 до 80 тестовых баллов и от 81 до 100 показали высокие результаты.

Таким образом, можно сделать вывод, что выпускники, сдавшие ЕГЭ по литературе, умеют анализировать фрагмент изученного эпического и драматического произведения, умеют объяснять его связь с проблематикой произведения, выявлять авторскую позицию, формулировать свои суждения о прочитанном произведении и привлекать текст для их аргументации на уровне анализа важных для выполнения задания элементов, пересказа или общих рассуждений, стараются соблюдать речевые нормы.

Если в 2022 году результаты выполнения заданий 5 и 10 близки друг другу (средний процент выполнения задания 5 – 88,62%, а задания 10 – 87,77%), то средний процент выполнения задания 10 в 2023 году был на 6,31% выше, чем средний процент выполнения задания 5.

Задание по стихотворениям отечественных поэтов: В.А. Кострова, Л.Н. Мартынова, К.Д. Бальмонта, И.Г. Эренбурга, И.Ф. Анненского, М.А. Волошина – и зарубежного поэта Г. Аполлинера выполнили 87,63% экзаменуемых (средний процент выполнения в регионе). В 2022 году – 87,7% выпускников.

Сопоставление результатов свидетельствует, что в 2023 году участники выполнили задание так же, как и в 2022 году.

Анализ выполнения задания по группам выпускников показывает, что эти результаты также близки, но в 2023 году у участников экзамена, сдавших его с результатом до 60 тестовых баллов, средний процент выполнения выше на 1,51%, в группе до 80 тестовых баллов – на 1%, в группе до 100 тестовых баллов – на 0,93%. Задание выполнено экзаменуемыми групп 2 – 4 на высоком уровне.

Таким образом, в выполнении задания 10 выпускники показали положительную динамику. Они продемонстрировали владение следующими умениями и видами деятельности: осознанное, творческое чтение лирических произведений; самостоятельный поиск ответа на вопрос; комментирование художественного текста; умение аргументированно формулировать своё отношение к прочитанному; умение выявлять авторскую позицию и характеризовать особенности стиля писателя.

Средний процент выполнения задания 6, требующего привлечения литературного контекста, по всем критериям составил 66,71% (в 2022 году – 88,14%). Он опустился до уровня 2021 года. В 2022 году результат был выше на 21,53%.

Средний процент выполнения задания 11 – 65,54% (в 2022 году – 67,34%). Процент выполнения сопоставительного задания 11, по сравнению с 2022 годом, понизился на 1,8%.

Анализ показывает, что критичным является выполнение сопоставительного задания 6. Не приступили к выполнению этого задания 12,11% участников экзамена. Получили 0 баллов за выполнение задания – 1,58% экзаменуемых. Основная причина такого результата – содержательный аспект заданий, предложенный на экзамене.

В основной период сдачи единого государственного экзамена, когда его сдавали выпускники текущего года, были предложены следующие аспекты для сопоставления произведений:

- образ предпринимателя;
- «маленький человек» в русской литературе.

Проверка показала, что выбор героев произведений в аспектах вызывает большие затруднения у экзаменуемых из основной группы сдающих: от минимального до 60 тестовых баллов. Средний процент выполнения этого задания в данной группе – 56,87%.

В группах от 61 до 80 тестовых баллов и от 81 до 100 достигнут высокий результат выполнения задания: соответственно 84,2% и 94,74%.

Большинство выпускников, выполняя задание 6, подбирает для сопоставления произведение и умеет создать ответ на поставленный в задании вопрос. В связи с изменением модели экзамена и введением одного самостоятельно

выбранного текста для сопоставления в целом экзаменуемые показывают достаточное владение таким видом деятельности, как самостоятельное определение оснований для сопоставления. В связи с затруднениями в понимании содержательного аспекта сопоставления в 2023 году было много случаев некорректного подбора текстов произведений для сопоставления и привлечения текста без учёта заданного направления анализа.

Как уже отмечалось ранее, средний процент выполнения задания 11 всеми выпускниками, сдававшими единый государственный экзамен по литературе, на 1,8% ниже, чем в 2022 году.

Не приступили к выполнению этого задания 16,6% экзаменуемых (в 2022 году – 15,2%). Получили 0 баллов за выполнение задания по первому критерию 1,24% выпускников (в 2022 году – 2,21%).

Анализ работ участников ЕГЭ показывает, что затруднения выпускников при создании ответа по критерию К1 так же, как и в задании 6, часто связаны с проблемой некорректного выбора художественного текста для сопоставления или с проблемой привлечения текста без учёта заданного направления анализа, что при проверке ответа отражается на его оценке.

Особенно проблематичным оказался подбор стихотворений на «весеннюю» тему. Основная причина затруднений выпускников состоит в ограниченном круге стихотворений, которые хорошо знают выпускники, о чём было сказано в анализе КИМ. Это не позволяет участникам экзамена правильно выбрать основание для сопоставления текстов.

Таким образом, результаты выполнения и анализ работ участников экзамена свидетельствуют о недостаточном владении таким видом деятельности, как самостоятельное определение оснований для сопоставления при анализе лирического произведения и аргументация позиций сопоставления.

В группе не преодолевших минимальный балл никто с этим заданием не справился, Участники экзамена из группы от минимального балла до 60 имеют средний процент выполнения 54,30%. Участники из групп 3 (от 61 до 80 тестовых баллов) и группы 4 (от 81 до 100 баллов) показали высокие результаты.

Проанализируем результаты выполнения задания 12 – задания высокого уровня сложности. В целом с полноформатным сочинением на литературную тему экзаменуемые справились. Средний процент выполнения по всем критериям – 57,77%. Результат 2022 года – 65,54%, что на 7.7% выше, чем в 2023 году.

Не приступили к выполнению задания высокого уровня сложности 7,26% выпускников. Получили 0 баллов за его выполнение – 9,3% экзаменуемых.

В группе выпускников, не преодолевших минимальный балл, средний процент выполнения – 3,97%. В 2022 году экзаменуемые этой группы задание 12 не выполняли.

В группе от минимального до 60 тестовых баллов процент выполнения задания 12 равен 50,89% (в 2022 году – 52,83%). Участники этой группы недостаточно знают содержание анализируемого произведения, не умеют безошибочно использовать литературный материал при цитировании, слабо знают детали текста. Таким образом, знание содержания изученного произведения и

умение воспроизводить его остаётся важнейшим требованием к подготовке выпускников к экзамену.

Экзаменуемые групп 3 и 4 (от 61 до 80 и от 81 до 100 тестовых баллов) показали хороший результат выполнения задания (группа 3 – 70,07%; группа 4 – 82,08%), что существенно ниже, чем в 2022 году: на 9,72% и 11,64% соответственно.

Таким образом, статистические данные по выполнению участниками заданий единого государственного экзамена по литературе позволяют сделать следующие выводы:

- на хорошем уровне выполнены задания базового уровня сложности 1, 2, 4, 7, 8;
- хороший и высокий результат показали участники экзамена при выполнении заданий 5 и 10, кроме выпускников, не преодолевших минимальный балл;

Менее успешны выпускники при выполнении следующих заданий:

- выпускники показали невысокий процент выполнения задания 3 (задания на установление соответствия), что свидетельствует о недостаточном знании экзаменуемыми текстов художественных произведений, и задания 9 (самостоятельный поиск средств художественной изобразительности в лирическом тексте);
- при выполнении задания 6 участники экзамена из группы 2 (от минимального до 60 тестовых баллов) не справились с содержательным аспектом задания и не смогли поэтому правильно выбрать произведение для сопоставления его с предложенным текстом в заданном направлении;
- эта же группа показала невысокий процент выполнения задания 11, экзаменуемые не смогли правильно выбрать текст произведения и, следовательно, определить основание для сопоставления лирических стихотворений;
- невысокие результаты выполнения задания 12 показывают, что знание содержания изученного произведения и умение его воспроизводить в сочинении является важнейшей задачей, которую необходимо решать в процессе подготовки к экзамену.

В модель ЕГЭ по литературе введены критерии оценивания грамотности. По критерию 6 «Соблюдение орфографических норм» в 2023 году не допустили орфографических ошибок или допустили их не более двух 79,88% участников единого государственного экзамена по литературе (в 2022 году – 78%). Участники показали хороший уровень выполнения критерия.

По критерию 7 «Соблюдение пунктуационных норм» не допустили пунктуационных ошибок или допустили одну-две ошибки 67,01% участников ЕГЭ (в 2022 году – 60%), что свидетельствует об удовлетворительном уровне выполнения критерия.

По критерию 8 «Соблюдение грамматических норм» не допустили грамматических ошибок или допустили их не более двух 83,82% выпускников. В 2022 году таких выпускников было на 1,8% больше. Результат, достигнутый участниками по этому критерию, следует признать высоким.

Таким образом, участники ЕГЭ 2023 года умеют использовать приобретённые знания и умения на достаточном уровне для создания связного текста с учётом орфографических и грамматических норм; уровень сформированности пунктуационных норм русского литературного языка нельзя считать достаточным.

3.2.2. Содержательный анализ выполнения заданий КИМ

Номер задания в КИМ	Контролируемые элементы содержания / умения	Уровень сложности задания	Процент выполнения задания в Ленинградской области				
			средний	в группе не преодолевших минимальный балл	в группе от минимального до 60 т. б.	в группе от 61 до 80 т. б.	в группе от 81 до 100 т. б.
1	1.1; 4.13; 4.14; 5.7; 5.10; 6.2; 7.21 / 1.6	Б	87,53	16,67	84,19	97,14	100
2	1.1; 4.13; 4.14; 5.7; 5.10; 6.2; 7.21 / 1.6	Б	89,60	41,67	86,60	97,86	97,37
3	1.1; 4.13; 4.14; 5.7; 5.10; 6.2; 7.21 / 1.6	Б	59,04	25	52,92	66,43	89,47
4	1.1; 4.13; 4.14; 5.7; 5.10; 6.2; 7.21 / 1.6	Б	84,20	33,33	81,10	91,43	97,37
5 К1	1.1; 4.13; 4.14; 5.7; 5.10; 6.2; 7.21 / 1.1; 1.2; 1.6; 2.1; 2.2; 2.9	П	87,00	40,90	82,02	97,5	100
5 К2	1.1; 4.13; 4.14; 5.7; 5.10; 6.2; 7.21 / 2.1; 2.2; 2.8; 2.9	П	77,13	22,73	69,86	90,71	98,68
5 К3	1.1; 4.13; 4.14; 5.7; 5.10; 6.2; 7.21 / 3.1;	П	80,25	27,27	75,34	89,29	100
6 К1	1.1; 4.13; 4.14; 5.7; 5.10; 6.2; 7.21 / 2.1; 2.2; 2.4; 2.7 – 2.9	П	60,40	13,64	73,63	94,74	100
6 К2	1.1; 4.13; 4.14; 5.7; 5.10; 6.2; 7.21 / 2.1; 2.2; 2.4; 2.7 – 2.9	П	56,29	4,55	45,98	80,43	90,13
6 К3	4.13; 4.14; 5.7; 5.10; 6.2; 7.21 / 3.1	П	72,14	13,64	61,73	80,43	90,13

Номер задания в КИМ	Контролируемые элементы содержания / умения	Уровень сложности задания	Процент выполнения задания в Ленинградской области				
			средний	в группе не преодолевших минимальный балл	в группе от минимального до 60 т. б.	в группе от 61 до 80 т. б.	в группе от 81 до 100 т. б.
7	8.2; 6.3; 1.6 / 2.5; 2.6	Б	77,13	8,33	71,13	85,56	98,68
8	8.2; 6.3; 1.6 / 2.5; 2.6	Б	84,62	25	80,41	94,29	100
9	8.2; 6.3; 1.6 / 2.5; 2.6	Б	45,53	0	40,89	52,86	68,42
10 К1	8.2; 6.3 / 2.1; 2.2; 2.8; 2.9; 3.1	П	92,83	31,82	90,92	99,64	100
10 К2	8.2; 6.3 / 2.1; 2.2; 2.8; 2.9; 3.1	П	86,07	27,27	81,51	96,43	100
10 К3	8.2; 6.3 / 3.1	П	83,78	22,73	78,77	94,64	100
11 К1	8.2; 6.3 / 2.1; 2.2; 2.4; 2.7 – 2.9; 3.1	П	77,75	0	67,81	98,57	100
11 К2	8.2; 6.3 / 2.1; 2.2; 2.4; 2.7 – 2.9; 3.1	П	54,89	0	42,63	74,46	92,76
11 К3	8.2; 6.3 / 3.1	П	72,35	0	60,10	96,79	97,37
12 К1	2.1; 4.3; 4.5; 4.7; 4.11; 4.12; 4.14; 5.2 – 5.4; 5.8; 6.1 – 6.3; 7.1; 7.3; 7.4; 7.6; 7.15; 7.18; 8.2; 9.2 / 1.1 – 1.6; 2.1 – 2.10; 3.1 – 3.2	В	62,16	6,06	51,14	80,24	96,49
12 К2	2.1; 4.3; 4.5; 4.7; 4.11; 4.12; 4.14; 5.2 – 5.4; 5.8; 6.1 – 6.3; 7.1; 7.3; 7.4; 7.6; 7.15; 7.18; 8.2; 9.2 / 1.1 – 1.6; 2.1 – 2.10; 3.1 – 3.2	В	62,99	3,03	52,51	81,19	93,86

Номер задания в КИМ	Контролируемые элементы содержания / умения	Уровень сложности задания	Процент выполнения задания в Ленинградской области				
			средний	в группе не преодолевших минимальный балл	в группе от минимального до 60 т. б.	в группе от 61 до 80 т. б.	в группе от 81 до 100 т. б.
12 К3	2.1; 4.3; 4.5; 4.7; 4.11; 4.12; 4.14; 5.2 – 5.4; 5.8; 6.1 – 6.3; 7.1; 7.3; 7.4; 7.6; 7.15; 7.18; 8.2; 9.2 / 1.1 – 1.6; 2.1 – 2.10; 3.1 – 3.2	В	50,45	6,06	40,18	64,52	90,35
12 К4	2.1; 4.3; 4.5; 4.7; 4.11; 4.12; 4.14; 5.2 – 5.4; 5.8; 6.1 – 6.3; 7.1; 7.3; 7.4; 7.6; 7.15; 7.18; 8.2; 9.2 / 1.1 – 1.6; 2.1 – 2.10; 3.1 – 3.2	В	74,36	6,06	64,61	93,81	97,37
12 К5	2.1; 4.3; 4.5; 4.7; 4.11; 4.12; 4.14; 5.2 – 5.4; 5.8; 6.1 – 6.3; 7.1; 7.3; 7.4; 7.6; 7.15; 7.18; 8.2; 9.2 / 3.1 – 3.2	В	63,96	6,06	54,00	80,48	96,49
12 К6	3.1 – 3.2	В	81,91	0	76,71	94,29	100
12 К7	3.1 – 3.2	В	71,52	0	63,70	87,88	92,11
12 К8	3.1 – 3.2	В	86,28	9,09	81,16	99,29	100

Участники единого государственного экзамена по литературе в Ленинградской области справились с заданиями базового уровня сложности хорошо. Они показали знание теоретико-литературных понятий и терминов, как отмечалось выше, на хорошем уровне, кроме заданий 3 и 9, но динамика выполнения заданий по сравнению с 2022 годом отрицательная.

Посмотрим, как выполнены базовые задания открытого варианта 302 и какие типичные ошибки допустили участники ЕГЭ по литературе.

Самый высокий результат выполнения связан с термином «повесть» (процент выполнения – 95%). Выпускникам нужно было определить жанр, к которому

относится произведение Н.В. Гоголя «Шинель». Анализ «веера ответов» показывает, что экзаменуемые понимают значение термина «жанр произведения», но не знают жанра указанного произведения или не владеют знаниями о системе эпических жанров. Были даны, например, такие ответы: «рассказ», «поэма», «драма», «роман».

Отмечается хороший уровень выполнения заданий, ориентированных на проверку знаний литературоведческой терминологии и фактологии художественного текста (задания 4 и 7). Процент выполнения задания 4 – 84%; процент выполнения задания 7 – 85%.

В задании 4 нужно было определить форму речи героев и указать стадию развития действия, которая представлена во фрагменте. Термины нужно было записать в данное в варианте КИМ предложение: «Большую часть приведённого фрагмента занимает _____ между Акакием Акакиевичем и Петровичем, являющийся _____, которая даёт толчок основному действию «Шинели». Участники экзамена должны дать однозначный ответ: «диалогзавязка». Но такой ответ дали только 70% экзаменуемых.

«Определить термин «диалог» не смогли только 5 человек (5%). Определить термин «завязка» смогли 74% экзаменуемых, выполнявших этот вариант. «Веер ответов» к термину «завязка»: «развязка», «кульминация», «экспозиция» и «деталь», «драма», «преамбула». Данный пример показывает, что некоторые участники экзамена не знают структурных элементов сюжета.

Средний процент выполнения задания 7 – 85%. В определении термина «лирика» ошибся только один человек (1,35%). При изучении темы «Стихосложение» выпускникам следует обратить внимание на понятие «строфа».

Самый низкий результат среди заданий базового уровня сложности выпускники получили за выполнение задания 3 (задание на установление соответствия), хотя в 2023 году оно выполнено лучше, чем в 2022 году, на 10%. Процент выполнения в 2022 году – 44%. В задании 3 из открытого варианта 302 нужно было установить соответствие между персонажами повести «Шинель» и их высказываниями.

Невысокий результат связан с недостаточным знанием содержания произведения, которое участники ЕГЭ по литературе используют на экзамене по памяти.

С заданием 9 выпускники, выполнявшие вариант 302, справились лучше, чем участники экзамена, выполнявшие другие варианты. Средние проценты выполнения – 59% и 45,53% соответственно. Участникам экзамена нужно было опознать в тексте «инверсию», «метафору», «рефрен». Но указали эти несложные художественные средства чуть более половины выпускников, выполнявших этот вариант.

При подготовке к экзамену нужно обратить внимание на отработку умения самостоятельного поиска средств художественной изобразительности в лирическом тексте на уроках литературы.

Рассмотрим результаты выполнения заданий базового уровня сложности выпускниками с различным уровнем подготовки?

Как и в 2022 году, самой многочисленной группой экзаменуемых была группа 2 (выпускники, получившие баллы от минимального до 60); в неё входит 61% экзаменуемых. В группу 3 (экзаменуемые, получившие от 61 балла до 80) входит 29% выпускников. Группа 4 (экзаменуемые, получившие от 81 балла до 100) состоит из 8% экзаменуемых, количество выпускников этой группы в 2023 году уменьшилось на 5%. Не преодолели минимальный балл – более 2% экзаменуемых.

Процент выполнения задания базового уровня сложности к эпическому и драматическому произведениям выпускниками с низким уровнем подготовки – от 16,67% до 41,67%. Больше всего экзаменуемых **группы 1** выполнило задание 2. Задание 9 оказалось недоступным для всех участников этой группы. Процент выполнения задания 7 (задание, ориентированное на проверку терминологии в области стихосложения) – от 8,33%. Процент выполнения задания 8 (в основной период экзамена предлагались вопросы, связанные с терминами «рифма» и «ассонанс») – 25%. Анализ показывает, что участники этой группы могут определить только отдельные теоретико-литературные понятия.

Участники экзамена из **группы 2** (тестовые баллы 32 – 60) в целом хорошо справились с заданиями к эпическому и драматическому произведению, кроме задания 3 (процент выполнения – от 81,1% до 86,6%; в 2022 году – от 85% до 93%), и с заданиями к лирическому произведению, кроме задания 9 (процент выполнения – от 71,13% до 80,41%; в 2022 году – от 71% до 88%). Невысокий результат (52,92%; в 2022 году – 31%) получили участники этой группы за задание 3 (задание на установление соответствия), что свидетельствует о слабом знании текстов художественных произведений. Задание 9 (самостоятельный поиск средств художественной изобразительности в лирическом тексте с выбором терминов из множественного списка) в 2023 году также вызвало затруднения у экзаменуемых этой группы. В 2022 году оно было выполнено лучше, чем в 2023 году, – 71%. О причине ухудшения результата речь шла ранее.

Экзаменуемые **группы 3** (тестовые баллы от 61 до 80) выполнили задания базового уровня сложности, кроме заданий 3 и 9, с результатами от 90,71% до 97,86%. Самые низкие баллы выпускники получили за задание 9 (40,89%; в 2022 году – 88%). Участникам этой группы следует обратить внимание на задание базового уровня сложности на самостоятельный поиск средств художественной изобразительности в лирическом произведении с выбором терминов из множественного списка. Невысокий результат экзаменуемые показали также при выполнении задания 3 (средний процент выполнения – 52,92%), в 2022 году результат также равнялся 53%. Улучшения результата в этом году не произошло.

Экзаменуемые из **группы 4** показали стабильно высокие результаты выполнения заданий базового уровня сложности, кроме задания 3. Результаты выполнения заданий – от 89,47% до 100% (в 2022 году – от 85% до 100%). Задания 1 и 8 выполнены с результатом 100%. В 2022 году таких заданий было 5. Участники экзамена из этой группы показали снижение результата в задании 9, как и экзаменуемые других групп.

Анализ выполнения задания с развёрнутым ответом ограниченного объёма по фрагментам произведений «Мёртвые души» Н.В. Гоголя, «Кому на Руси жить

хорошо» Н.А. Некрасова, «Война и мир» Л.Н. Толстого (в двух вариантах), «Вишнёвый сад» А.П. Чехова, «Матрёнин двор» А.И. Солженицына (задание 5) показывает, что экзаменуемые успешно справились с этим заданием: средний процент выполнения задания 5 по критерию К1 равен 87%, по критерию К2 – 77,13% и критерию К3 – 80,25%. Выпускники дали прямой ответ на вопрос, свидетельствующий о понимании текстов приведённых фрагментов, убедительно обосновали свои тезисы, привлекая текст для аргументации суждений на уровне анализа важных для выполнения заданий элементов текста, не допуская искажения авторской позиции и фактических ошибок.

Хотя с 2018 года прослеживалась положительная динамика результатов по критериям К1 и К2 задания 5, с 2022 года произошло снижение результатов: в 2023 году по критерию 1 – на 5%, по критерию 2 – на 6,87%, по критерию К3 – на 7,75%.

Несмотря на небольшое снижение результата, анализ итогов текущего года свидетельствует: экзаменуемые понимают образную природу словесного искусства, знают содержание изученных произведений и умеют его воспроизводить, умеют анализировать указанные в заданиях эпизоды в заданном направлении, анализируют поведение литературных героев, дают их речевую характеристику, выявляют авторскую позицию. Умение убедительно обосновывать свои тезисы, привлекая тексты для аргументации на уровне анализа важных для выполнения заданий фрагментов, образов, микротем, деталей произведения сформировано у всех участников экзамена, кроме выпускников из группы 1 и группы 2.

Эти выводы подтверждают также результаты выполнения задания 5 открытого варианта 302. Выпускники, выполнявшие этот вариант, также успешно справились с заданием.

В таблице приведены проценты выполнения задания 5 открытых вариантов 2019 – 2023 годов.

Критерий	2023 год	2022 год	2021 год	2020 год	2019 год
К 1	91%	99%	96%	94%	91,3%
К 2	81%	93%	85%	84%	79,9%
К 3	86%	93%	89%	91%	71,7%

Сопоставив результаты, можно сделать вывод: до 2023 года прослеживалась положительная динамика результатов по критериям К1 и К2 задания 5. В 2023 году качество выполнения заданий высокое, но произошло снижение результата по всем критериям на 8, 12 и 7 баллов соответственно. На качество достигнутого результата повлияла содержательная составляющая заданий: произведения текстуально изучались на уроках литературы; задания к фрагменту в основном имели содержательный характер, но в предложенном в задании аспекте произведение, изучаемое в основной школе, не рассматривалось.

Представим результаты выполнения задания 5 выпускниками с различным уровнем подготовки.

Менее половины участников **группы 1** приступили к выполнению задания 5 повышенного уровня сложности. Средний процент выполнения задания по

критерию К1 – 40,90% (в 2022 году – 56%), по критерию К2 – 22,73% (в 2022 году – 39%), по критерию К3 – 27,27% (в 2022 году – 33%).

Анализ результатов выпускников этой группы показал, что по всем позициям участники экзамена, не преодолевших минимального балла, получили низкий результат. Педагогам необходимо планировать более эффективную работу с участниками этой группы на уроках и во внеурочной деятельности.

Все участники **группы 2** выполнили задание успешно. Процент выполнения задания по критерию К1 – 82%, что на 5% ниже, чем в 2022 году. По критерию К2 результат выполнения задания выпускниками составляет 69,86%, что на 6,14% ниже, чем в 2022 году. По критерию К3 результат также понизился: в 2023 году – 75,34%; в 2022 году – 84%. Хотя выпускниками на экзамене достигнут хороший результат, наблюдается его отрицательная динамика по всем критериям. Необходимо на уроках литературы в процессе анализа эпизода эпического произведения или сцены драматического произведения обучать школьников давать прямой связный ответ на поставленный вопрос, а также отрабатывать способы аргументации на уровне анализа особо важных элементов текста.

Характеризуя выполнение работы участниками **группы 3**, констатируем, что все экзаменуемые успешно справились с заданием 5. Средний процент выполнения задания по критерию К1 – 98%, как и в 2022 году. Процент выполнения задания по критерию К2 ниже, чем в прошлом году, только на 2,29%. Средний процент выполнения задания по критерию К3 также ниже результата 2022 года на 4,71%. Несмотря на некоторое снижение результата, его можно считать высоким по всем критериям.

Анализ результатов выпускников этой группы показал, что в процессе подготовки к экзамену необходимо способствовать усвоению содержания текстов, изученных на уроках литературы и прочитанных самостоятельно; обучать способам аргументации на уровне анализа важных элементов текста.

Участники экзамена **группы 4** показали высокие результаты выполнения задания 5. Все выпускники этой группы выполнили задание 5 на 2 балла по критерию 1 и критерию 3; процент выполнения задания по критерию 2 составляет 99%, как в 2022 году.

Экзаменуемые Ленинградской области успешно справились с анализом текстов лирических произведений в единстве формы и содержания, продемонстрировав понимание авторского замысла и его образно-эмоционального воплощения. Средний процент выполнения задания 10 по критерию 1 составляет 92,83% (в 2022 году – 92%) и 86,07% по критерию 2 (в 2022 году – 85%), по критерию «Логичность и соблюдение речевых норм» – 83,78% (в 2022 году – 88%). По всем критериям, кроме критерия К3, показана положительная динамика.

Анализ результатов выполнения заданий и выполнения работ экзаменуемых показал:

- выпускники понимают идейное содержание лирических произведений;
- могут аргументировать принадлежность поэтического текста к указанному жанру;
- определяют роль и смысл поэтического образа;

- умеют комментировать поэтические строки;
- называют художественные приёмы и определяют их роль в стихотворении;
- умеют аргументированно формулировать своё отношение к прочитанному лирическому произведению.

Но умения понимать авторскую позицию, характеризовать особенности стиля поэта сформированы недостаточно. Прежде всего это относится к работам, которые выполнялись по стихотворению В.А. Кострова «В керосиновой лампе =- клочок огня...».

Приведём примеры работ обучающихся по этому стихотворению, подтверждающих сделанный выше вывод.

Задание 10.2 открытого варианта 302.

Каким Вам видится внутренний мир героя стихотворения В.А. Кострова?

Работа 1

Рассмотрим, как представлен внутренний мир героя стихотворения В.А. Кострова.

С первых строк мы понимаем, что лирический герой любит свою родину. Ему нечего просить, ведь всё, что нужно лирическому герою, у него «под рукой». Лирическое «я» В.А. Кострова чувствует себя потерянно, «когда изменял песне, женщине и реке». Эти строки говорят о том, что лирический герой чувствует единство с Россией. Автор использует метафору «Песня, женщина и река», которая означает культуру, людей и просторы страны. Из-за понимания данной метафоры становится ясно, что лирическому герою всё равно, что «у собрата полон кошель», для лирического «я» прекрасно и важно одно – «песня, женщина и река».

Работа 2

Стихотворение В.А. Кострова «В керосиновой лампе – клочок огня» при первом прочтении кажется весьма обыденным, ведь многие писатели посвящали свои стихотворения природе, своей стране. Но данное стихотворение очень меня впечатлило.

Внутренний мир героя наполнен восхищением: «Ты, Россия моя, наградила меня». Лирический герой благодарен за дары страны, за «песню», «женщину» и «реку». Также я заметила, что герой переживает за своё будущее: «И когда, с последним ударом в грудь...». Он боится, что его покинет то, чем он дорожит. Герой надеется, что женщина и река не покинут его никогда, что перед уходом он услышит «не что-нибудь», а «песню женскую над рекой».

Сделанный ранее вывод о результатах выполнения задания 10 подтверждают итоги выполнения задания 10 открытого варианта 302.

Сопоставим результаты текущего года с процентами выполнения задания 10 открытых вариантов 2019 – 2023 годов.

Критерий	2023 год	2022 год	2021 год	2020 год	2019 год
К 1	95%	95%	96%	93%	87,0%
К 2	82%	86%	90%	87%	79,0%
К 3	84%	91%	94%	83%	75,4%

Сравнив результаты, можно сделать следующий вывод: в течение четырёх лет прослеживалась положительная динамика качества выполнения задания 10 по критериям К2 и К3. Результаты выполнения задания в 2023 году понизились на 4% и 7% по всем критериям по сравнению с 2022 годом.

Рассмотрим результаты выполнения задания 10 участниками экзамена с различным уровнем подготовки.

45% представителей **группы 1** (в 2022 году – 67%) приступили к выполнению задания 10. Процент выполнения задания по критерию К1 – 32% (в 2022 году – 50%); по критерию К2 – 27% (в 2022 году – 33%); по критерию К3 – 23% (в 2022 году – 56%). По критерию К1 «Соответствие ответа заданию» два участника дали ответ на вопрос (2 балла), ответ содержательно соотносится с поставленной задачей также у трёх выпускников, получивших 1 балл. Текст для аргументации двумя экзаменуемыми привлекается на высоком уровне (2 балла) и на уровне общих рассуждений о содержании стихотворения (1 балл). Речевых и логических ошибок не допущено у одного выпускников (2 балла). Три участника группы допустили не более одной речевой и одной логической ошибки (1 балл).

При выполнении задания 10 по всем позициям у экзаменуемых из группы 1 выявляется положительная динамика результата. Педагогам нужно стараться организовать деятельность таких школьников более эффективно на уроках и при выполнении домашних заданий, усилить контроль за их деятельностью.

Представители **группы 2** выполнили задание 10 с высоким результатом. Процент выполнения задания 10 отличается от результатов выполнения задания 5 по всем критериям: он выше на 9% – 11% по содержательным критериям и на 3% по критерию 3. По критерию К1 процент выполнения составил 90,92% (в 2022 году – 87%). По критерию К2 – 81,51% (в 2022 году – 78%). По критерию К3 – 78,77% (в 2022 году – 84%). Сравнение результатов 2023 и 2022 годов показывает, что результат этого года выше по критериям К1 и К2.

Таким образом, экзаменуемые группы 2 показали положительную динамику по всем критериям, кроме критерия К3. Результаты выполнения критерия К2 «Привлечение текста произведения для аргументации» ниже, чем результаты по другим критериям. Текст доступен участнику ЕГЭ (фрагмент или стихотворение включены в КИМ). Значит, для повышения результатов по этому критерию нужно научить экзаменуемых привлекать текст фрагмента или стихотворения для аргументации собственных тезисов. Эта задача пока не решена, хотя результат в 2023 году выше на 3%.

Представители **группы 3** выполнили задание 10 на высоком уровне. Процент выполнения задания по критерию К1 – 99,64% (в 2022 году – 99%). По критерию К2 процент выполнения составил 96,43% (в 2022 году – 95%); по критерию К3 – 94,64% (в 2022 году – 93%).

Таким образом, в 2023 году, как и в 2022, отмечается положительная динамика результатов представителей группы 3 по всем критериям. Экзаменуемые успешно справились с анализом лирического текста в единстве его содержания и формы, продемонстрировав понимание авторского замысла и его образно-эмоционального воплощения.

У представителей **группы 4** отмечается высокий уровень выполнения задания; процент выполнения задания по всем критериям – 100%. Результаты выполнения заданий 5 и 10 представителями этой группы не связаны с родо-жанровой принадлежностью предложенных для анализа текстов, близки в среднем значении и по отдельным критериям, как и в 2022 году.

Статистический анализ выполнения сопоставительных заданий показал, что результаты выполнения заданий 6 и 11 в 2023 году ниже, чем в 2022 году.

Процент выполнения задания 6 по критерию К1 – 60,4% (в 2022 году – 84%), по критерию К2 – 56,29% (в 2022 году – 62%), по критерию К3 – 72,14% (в 2022 году – 80%). Самый низкий результат у экзаменуемых по критерию К2 «Привлечение текста произведения при сопоставлении для аргументации». Статистические данные показывают снижение результата в 2023 году по всем критериям.

Проанализируем результаты выполнения задания открытого варианта 302.

Критерий	2023 год	2022 год	2021 год	2020 год	2019 год
К 1	82%	88%	79%	85%	80,4%
К 2	-	-	72%	78%	63%
К 3/К2	57%	63%	57%	65%	49,6%
К 4/К3	74%	81%	84%	86%	63,8%

Выпускники, выполнявшие этот вариант, показали отрицательную динамику по всем критериям, что также подтверждает выводы статистического анализа. Нужно иметь в виду, что задание 6 в новой модели единого государственного экзамена претерпело изменения. Выпускник подбирает для сопоставления только один выбранный текст.

Типичные ошибки экзаменуемых, выполнявших задание 6:

- некорректный подбор текста для сопоставления;
- сопоставление произведения без учёта указанного в задании аспекта;
- привлечение текста произведения для сопоставления без учёта конкретной направленности задания и фактические искажения привлекаемых текстов;
- отсутствие умения строить поэлементное сопоставление двух литературных произведений или фрагментов;
- неверное определение основания для сопоставления;
- незнание способов аргументации на уровне анализа художественного текста и неверное их применение при сопоставлении художественных произведений;

Причины получения выявленных типичных ошибочных ответов:

1. Низкий уровень читательской культуры выпускников, проявляющийся в узком литературном кругозоре. Знание ограниченного количества произведений, которые выпускники могут применить по указанному вопросу: например, произведение, в котором изображён «маленький человек» (открытый вариант 302). Примеры использованных экзаменуемыми произведений приводились в анализе контрольных измерительных материалов.

2. Поверхностное понимание текстов художественных произведений, которое приводит к сужению возможностей успешного выполнения задания с выходом в литературный контекст и грубым фактическим ошибкам.

3. Плохая организация повторения школьниками текстов художественных произведений, входящих в кодификатор элементов содержания и требований к уровню подготовки выпускников образовательных организаций для проведения ЕГЭ по литературе.

4. Неверное понимание содержательного аспекта сопоставления, указанного в формулировке задания 6, приводящее к некорректному подбору текста для сопоставления или привлечению текста без учёта заданного направления анализа.

5. Недостаточное владение умением аргументировать свои суждения, опираясь на анализ значимых элементов текста.

Пути устранения типичных ошибок в ходе обучения школьников:

1. Повышение читательской культуры обучающихся, формирование их познавательной активности и самостоятельности.

2. Последовательное обучение школьников углублённой работе с фрагментами текста и соблюдению фактической точности при привлечении художественного текста.

3. Использование на уроках литературы заданий на аспектное сопоставление с исходным текстом самостоятельно подобранных примеров из литературных произведений. Развитие навыков аргументации и обобщения.

4. Обучение школьников умению привлекать для аргументации суждения на уровне анализа важных для выполнения задания фрагментов, образов, микротем, деталей и т. п.

5. Формирование умения композиционно выстраивать ответ на задание 6, уделяя внимание поэлементному сопоставлению двух литературных произведений.

Проанализируем результаты выполнения задания 6 выпускниками с различным уровнем подготовки.

Сопоставительное задание 6 выполняли только два выпускника из **группы 1**, получив удовлетворительный результат.

Представители **группы 2**, выполнявшие сопоставительное задание по эпическому или драматическому произведению, показали такие результаты: процент выполнения задания по критерию К1 – 73,63% (в 2022 году – 74%), по критерию К2 – 45,98% (в 2022 году – 50%), по критерию К3 – 61,13% (в 2022 году – 70%).

Результат выполнения задания по критерию К1 идентичен результату 2022 года, по критерию К2 – ниже на 4%, критерию К3 – на 8,7%. Основная причина отрицательного результата, как указывалось ранее, – незнание участниками экзамена содержательного аспекта задания.

Самый низкий результат выпускники получили по критерию К2. Более половины представителей группы привлекли тексты произведений на уровне пересказа или общих рассуждений о его содержании.

Результаты анализа показывают, что в системной работе по сопоставлению текстов или их элементов на уроках литературы обучающиеся с

удовлетворительными результатами подготовки по литературе участвуют недостаточно. Необходимо более активно вовлекать их в подобные виды работ с целью формирования умений, способствующих выполнению сопоставительных заданий.

Представители **группы 3** выполнили задание 6 с хорошими результатами. Процент выполнения по критерию К1 равен 94,74% (в 2022 году – 99%), по критерию К2 – 80,43% (в 2022 году – 75%), по критерию К3 – 85,56% (в 2022 году – 94%). Результаты выполнения задания 6 показали положительную динамику по критерию К2; понизились результаты выполнения задания по критерию К1 (на 4,26%) и критерию К3 (на 8,44%).

Анализ подтвердил, что и для этой группы характерны некоторые ошибки, выявленные при анализе результатов экзамена и работ выпускников, а именно: фактические искажения привлекаемых для сопоставления текстов и отсутствие умения поэлементного сопоставления художественных текстов. Выпускникам также необходимо хорошо знать содержание произведения, которое они выбрали для сопоставления, чтобы опираться на него по памяти, свободно ориентируясь в приведённых в нём фактах при использовании текста для аргументации при сопоставлении.

4 и 3 балла по критерию «Привлечение текста произведения при сопоставлении для аргументации» получили 77,85% участников группы (в 2022 году – 52,78%). Все участники группы 3, выполнявшие задание, получили положительные результаты по всем критериям.

Представленные результаты анализа показывают, что в уроки литературы в основной и средней школе, а также в систему подготовки к экзамену выпускников с хорошей мотивацией нужно включать задания, нацеленные на совершенствование навыков сопоставительного анализа.

По критерию «Логичность и соблюдение речевых норм» 85% экзаменуемых группы 3 получили 2 балла (в 2022 году – 76%). 15% представителей этой группы (в 2022 году – более 24%) допустили не более 1 логической и 1 речевой ошибки. Но качество выполнения требований критерия показывает, что есть ресурс его повышения: дальнейшее совершенствование письменной речи обучающихся.

Представители **группы 4** показали высокий результат выполнения задания 6: по критерию К1 «Сопоставление выбранного произведения с предложенным текстом» средний процент выполнения задания составил 100%, по критерию К2 «Привлечение текста произведения при сопоставлении для аргументации» результаты 2023 и 2022 годов близки: 90,13% и 91% соответственно.

Рассмотрим качество выполнения другого сопоставительного задания – задания 11 – всеми выпускниками региона. По первому критерию «Сопоставление выбранного произведения с предложенным текстом» средний процент выполнения задания составляет 71,75% (в 2022 году – 78%), по второму критерию «Привлечение текста произведения при сопоставлении для аргументации» – 54,89% (в 2022 году – 60%), по речевому критерию – 72,35% (в 2022 году – 76%).

Отрицательная динамика результата по критериям К2 и К3, итоги выполнения задания и анализ работ экзаменуемых показывают, что они испытывают затруднения при создании ответа на вопрос задания 11.

Проанализируем результаты выполнения задания 11 открытого варианта 302.

В таблице приведены проценты выполнения задания 11 открытых вариантов 2019 – 2023 годов.

Критерий	2023 год	2022 год	2021 год	2020 год	2019 год
К 1	85%	87%	71%	78%	67,4%
К 2	-	-	69%	72%	50,7%
К 3	59%	63%	53%	60%	47,1%
К 4	72%	86%	72%	78%	62,3%

Анализ таблицы позволяет сделать следующий вывод: в 2023 году прослеживается отрицательная динамика результатов по всем критериям задания 11, что подтверждает выводы, сделанные в статистическом анализе.

Типичные ошибки экзаменуемых, выполнявших задание 11:

- неверное восприятие и интерпретация незнакомого стихотворения;
- некорректный подбор текстов для сопоставления;
- привлечение текста стихотворения для сопоставления без учёта заданного направления анализа;
- неверное определение основания для сопоставления при анализе лирического произведения;
- отсутствие осознанной логики в построении сопоставления.

Причины получения выявленных типичных ошибочных ответов:

1. Узкий литературный кругозор школьников, знание ограниченного количества лирических стихотворений.
2. Несформированность умения анализировать и интерпретировать лирическое произведение.
3. Неверное понимание содержательного аспекта сопоставления, указанного в формулировке задания 11, которое приводит к некорректному подбору текста для сопоставления или к привлечению его без учёта заданного направления анализа.
4. Отсутствие умения привлекать текст произведения для аргументации собственных тезисов.
5. Отсутствие системы работы школьников с критериями проверки и оценивания выполнения заданий с развёрнутым ответом.

Пути устранения типичных ошибок в ходе обучения школьников:

1. Расширение литературного кругозора школьников, формирование их познавательной самостоятельности и активности.
2. Расширение круга хорошо освоенных лирических произведений, заучивание наизусть стихотворений и цитат из них, что позволит опираться на тексты по памяти, свободно ориентируясь в их содержании при использовании текста для аргументации при сопоставлении.

3. Целенаправленное обучение школьников умению сопоставлять литературные произведения на основе выявления черт сходства и различия, аргументируя свои выводы текстом произведения.

4. Включение работы с контрольными измерительными материалами и открытым банком заданий ЕГЭ в систему подготовки школьников к экзамену.

5. Обучение школьников умениям:

- сопоставлять выбранное и исходное произведения в заданном аспекте анализа;
- обосновывать свои тезисы обращением к тексту выбранного произведения на уровне анализа, не подменяя его пересказом или общими рассуждениями о содержании.

Каковы результаты выполнения задания 11 выпускниками с различным уровнем подготовки?

Выпускники из **группы 1** задание 11 не выполняли.

Результаты представителей **группы 2**, выполнявших сопоставительное задание по лирическому произведению, удовлетворительные: процент выполнения задания по первому критерию 67,81% (в 2022 году – 64%). Показана положительная динамика результата по сравнению с 2022 годом. Результат повысился на 3,81%. Сопоставив выполнение этого задания с результатами выполнения задания 6, наблюдаем близость результата по критерию К1. Процент выполнения задания 6 – 73,63%. Для данной группы оказалась несущественной родо-жанровая природа литературного произведения при сопоставлении выбранного произведения с предложенным текстом.

Не выполнили задание 26,37% участников группы 2 (в 2022 году – 30,5%): они получили 0 баллов по критерию К1. Привлечь текст для аргументации при сопоставлении с высоким и хорошим результатом смогли 6,12% (4 балла) и 26,02% (3 балла) экзаменуемых (в 2022 году – 6,33% и 22,22% соответственно). 40,75% представителей группы привлекли текст на уровне пересказа или общих рассуждений о его содержании (в 2022 году – 35,7%).

Анализ результатов выполнения задания 11 говорит о повышении уровня выпускников, входящих в группу 2. На наш взгляд, это произошло вследствие изменения шкалирования в 2022 году, в связи с этим в группу 2 попали выпускники с более высоким уровнем подготовки к экзамену по литературе.

Представители **группы 3** выполнили задание 11 с хорошими результатами. Проценты выполнения задания по критериям К1 – К3 равны соответственно 98,57%, 74,46%, 96,79% (в 2022 году – 97%, 75% и 93%).

Участники **группы 4** также показали высокий результат: проценты выполнения по критерию К1 – 100%; по критерию К2 – 92,76%, по критерию К3 – 97,37% (в 2022 году – 100%, 96%, 100%).

Таким образом, результаты анализа показывают отрицательную динамику результатов по отдельным критериям экзаменуемых из группы 3 и группы 4 в освоении сопоставительного задания по лирическому произведению. В систему подготовки к экзамену выпускников с хорошей мотивацией нужно включать задания, нацеленные на совершенствование навыков сопоставительного анализа

лирических произведений разной тематики, проблематики, разных литературных направлений. Следует также предлагать обучающимся для анализа реальные ответы на задания с правильным логическим построением и с логическими ошибками, чтобы они уяснили правильную логику рассуждений и смогли избежать в ответе логических ошибок.

Кроме того, обучающимся старших классов необходимо совершенствовать умение использовать текст для аргументации на уровне анализа его значимых элементов и формировать языковую зоркость, умение редактировать собственный ответ и совершенствовать письменную речь.

Статистический анализ задания 12 – задания высокого уровня сложности – показал, что в целом с полноформатным сочинением на литературную тему экзаменуемые справились. Они показали знание содержания произведений и умение их воспроизводить в развёрнутом ответе, анализировать и интерпретировать с учётом родо-жанровой специфики, выявлять авторскую позицию и характеризовать особенности стиля писателя. Выпускники также умеют создавать связный текст на предложенную тему, характеризующийся композиционной цельностью и логичностью изложения материала, соответствующий нормам русского литературного языка.

Средний процент выполнения задания 12 по критерию К1 «Соответствие сочинения теме и её раскрытие» всеми участниками экзамена составляет 62,16%, в 2022 году был 64%.

Средний процент выполнения задания по критерию К2 «Привлечение текста произведения для аргументации» – 62,99%, в 2022 году он был равен 64%.

Средний процент выполнения задания по критерию К3 «Опора на теоретико-литературные понятия» – 50,45%. В 2022 году результат выполнения составлял 52%. Снижение результата выполнения критерия связано с изменением оценки по данному критерию (высший балл равен трём баллам, а не двум, как в предыдущие годы). 3 балла по этому критерию получили только 11,43% участников экзамена.

Средний процент выполнения задания 12 по критерию К4 «Композиционная цельность и логичность» равен 74,36%. В 2022 году он соответствовал 77%.

Средний процент выполнения задания по критерию К5 «Соблюдение речевых норм» – 63,96% (в 2022 году – 69%).

Таким образом, прослеживается отрицательная динамика по всем критериям на 1% – 4% по сравнению с результатами 2022 года.

В 2022 году в задании 12 введены критерии, связанные с языковой грамотностью текстов сочинений.

Самый высокий результат достигнут по критерию К8 «Соблюдение грамматических норм» (86,28%, в 2022 году – 85%). По критерию К6 «Соблюдение орфографических норм» процент выполнения равен 81,91% (в 2022 году – 78%), по критерию «Соблюдение пунктуационных норм» – 71,52% (в 2022 году – 67%). По критериям К6 – К8 выпускники показали положительную динамику результата.

Хотя достигнут положительный результат, работа по повышению грамотности текстов требует постоянного внимания педагогов и школьников в учебном процессе.

Анализ результатов выполнения задания высокого уровня сложности, а также работ экзаменуемых позволяет указать на следующие затруднения выпускников:

- только 5% участников группы 2 (от минимального до 60 тестовых баллов) и 20% участников группы 3 (от 61 до 80 тестовых баллов) раскрывают тему сочинения глубоко, многосторонне;

- многие участники экзамена, которые привлекают текст для аргументации на высоком уровне, не искажают авторскую позицию, НО допускают 1- 2 фактические ошибки, что снижает балл по критерию К2 «Привлечение текста произведения для аргументации»;

- как указывалось ранее, только 11,43% экзаменуемых смогли использовать 2 и более терминов для анализа текста. По сравнению с 2022 годом результат улучшился на 0,16%;

- 7% выпускников группы 2 допустили нарушения между смысловыми частями текста или ошибки в развитии основной мысли сочинения; 44% участников этой группы и 24% экзаменуемых из группы 3 допустили нарушения последовательности и необоснованные повторы внутри смысловых частей текста;

- 23% экзаменуемых группы 2 допустили четыре или более четырёх речевых ошибок.

Сопоставим результаты выполнения открытых вариантов задания 12 в 2020 – 2023 годах.

Критерий	2023 год	2022 год	2021 год	2020 год
К 1	68%	59%	49%	69%
К 2	74%	59%	52%	68%
К 3	60%	55%	57%	63%
К 4	82%	74%	68%	82%
К 5	74%	68%	53%	72%

Сопоставление результатов показывает, что наблюдается положительная динамика в области создания полноформатного сочинения на литературную тему (вариант 302) по всем критериям на 5% – 15%.

Сопоставим результаты выполнения выпускниками открытого варианта 302 и результаты всех экзаменуемых региона, выполнявших задание 12.

Критерий	2023 год (вар. 302)	2023 год (работы всех выпускников)
К 1	68%	62%
К 2	74%	63%
К 3	60%	51%
К 4	82%	74%
К 5	74%	64%

Анализ представленной таблицы показывает, что результаты выполнения задания 12 выпускниками, писавшими сочинение из варианта 302, намного выше, чем результаты всех выпускников, сдававших ЕГЭ по литературе в регионе. Такие результаты обусловлены выбором выпускником темы сочинения (задание 12).

75% участников, выполнявших открытый вариант 302, писали сочинение на тему: «Чем обусловлена неизбежность конфликта Чацкого с фамусовским обществом?» (По пьесе А.С. Грибоедова «Горе от ума»). Темы 12.2 – 12.5 выбрали от 3 до 6 экзаменуемых, выполнивших указанный вариант.

Типичные ошибки экзаменуемых, выполнявших задание 12:

- поверхностное знание содержания изученного произведения, слабое знание деталей текста;
- несформированность умения раскрыть тему сочинения многосторонне;
- несформированность умения использовать теоретико-литературные понятия для анализа произведения при создании полноформатного сочинения;
- наличие фактических ошибок в работах экзаменуемых;
- затруднения при реализации тем, ориентирующих экзаменуемого на создание сочинений, близких к читательскому дневнику и литературному обзору;
- нарушение последовательности и необоснованные повторы внутри смысловых частей сочинения.

Причины получения выявленных типичных ошибочных ответов:

1. Незнание имён персонажей, деталей произведения и неглубокое понимание текстов художественных произведений, которое приводит к сужению возможностей успешного написания полноформатного сочинения и грубым фактическим ошибкам.

2. Низкий уровень читательской культуры выпускников, проявляющийся в узком литературном кругозоре. Знание ограниченного количества произведений, которые не изучались в школе и которые экзаменуемые могли бы применить при реализации темы 4.

3. Неудовлетворительная организация повторения школьниками текстов художественных произведений, входящих в кодификатор элементов содержания и требований к уровню подготовки выпускников образовательных организаций для проведения ЕГЭ по литературе.

4. Ошибки, допущенные при организации системной работы с литературоведческими понятиями, приводящие к неумению использовать их для анализа произведения.

5. Недостаточное владение умением аргументировать свои суждения, опираясь на анализ значимых элементов текста, которые приводят к снижению результатов выполнения задания 12.

6. Недостаточное владение метапредметным умением понимать формулировку любого вопроса или задания, в том числе формулировку темы сочинения.

7. Недостаточное владение метапредметным умением строить письменное монологическое высказывание, приводящее к ошибкам в композиции сочинения.

8. Недостаточное использование при подготовке к ЕГЭ контрольных измерительных материалов и критериев оценивания заданий с развёрнутым ответом.

9. Ошибки в организации системной работы по обучению школьников написанию сочинений разных жанров.

Пути устранения типичных ошибок в ходе обучения школьников:

1. Повышение уровня читательской культуры школьников, формирование познавательной активности и самостоятельности. Медленное чтение произведений и освоение их содержания, заучивание наизусть стихотворений и цитат из художественных произведений остаётся ключевым направлением подготовки к экзамену.

2. Активное расширение читательского кругозора школьников через уроки литературы и внеурочную деятельность по предмету; организация работы с произведениями новейшей литературы.

3. Вдумчивое прочтение и глубокое осмысление фрагмента литературного произведения, прочитанного школьниками, на каждом уроке литературы. Обучение их углублённой работе с текстами при обращении к конкретным эпизодам, сценам, образам.

4. Организация работы по подготовке школьников к написанию сочинения по следующим аспектам:

- алгоритм подготовки прямого ответа на поставленный вопрос;
- способы использования художественного текста в сочинении для аргументации суждений на уровне анализа фрагментов, образов, микротем, деталей и т. п.;
- оформление цитат из художественного текста и их комментирование в сочинении;
- глубокое и многостороннее раскрытие темы сочинения;
- использование теоретико-литературных понятий для анализа произведения;
- работа над композицией сочинения, соблюдение при построении текста последовательности внутри смысловых частей.

5. Использовать тренировочных упражнений для профилактики типичных ошибок при выполнении задания 12:

- определение ключевых слов и опорных понятий в формулировках тем сочинений;
- выявление основной проблемы, которая будет рассматриваться в сочинении;
- формулирование главной мысли работы (примерный заголовок основной части сочинения);
- выдвижение двух-трёх тезисов основной части сочинения и подбор к ним аргументов, подбор примеров из текста и составление микровывода по каждому тезису;
- установление соответствия между вступлением и заключением сочинения, а также редактирование работ, где это соответствие не соблюдено.

6. Развитие метапредметного умения понимать формулировку любого вопроса или задания (темы сочинения).

7. Использование при подготовке к единому государственному экзамену контрольных измерительных материалов и критериев оценивания заданий с развёрнутым ответом.

Каковы результаты выполнения задания 12 выпускниками с разным уровнем подготовки?

Задание высокого уровня сложности выполнял один выпускник – представитель **группы 1**. Задание выполнено по всем критериям. Сочинение написано на заданную тему, глубоко рассмотрен только один аспект темы или тема раскрыта неглубоко, но многосторонне. Выпускник получил 2 балла по критериям К1 – К5; 1 балл – по критериям К6 и К8, 0 баллов – по критерию К7. В 2022 году это задание не выполнялось.

Представители **группы 2** показали невысокий уровень выполнения задания 12. Процент выполнения задания по критерию К1 – 51,14% (в 2022 году – 49%). С работой не справились 7,19% участников группы (в 2022 году – 17,7%). 58,9% выпускников (в 2022 году – 42,3%) написали сочинение на заданную тему, которую раскрыли глубоко, но односторонне или неглубоко, но многосторонне. По критерию К2 процент выполнения задания этой группой выпускников – 49% (в 2022 году – 52,51%); по критерию К3 он равен 40,18% (в 2022 году – 39%); по критерию К4 – 64,61% (в 2022 году – 65%); по критерию К5 – 54% (в 2022 году – 57%).

Таким образом, представители группы 2 показали в этом году улучшение результатов выполнения задания высокого уровня сложности: увеличился процент выполнения задания по содержательным критериям на 1% – 3,5%. По критерию К4 результат стабильный, по критерию К5 произошло снижение результата на 3%. Вместе с тем 53,77% участников группы не использовали теоретико-литературные понятия для анализа.

В 2022 году в задание 12 введены критерии, связанные с языковой грамотностью текстов сочинений.

Самый высокий результат участниками группы 2 достигнут по критерию 8 «Соблюдение грамматических норм» (81,16%, в 2022 году – 76%). По критерию 6 «Соблюдение орфографических норм» процент выполнения равен 76,71% (в 2022 году – 66%), самый низкий результат получен по критерию «Соблюдение пунктуационных норм» – 63,7% (в 2022 году – 47%).

Хотя представителями группы на экзамене продемонстрирована положительная динамика результата, у них есть большие резервы в улучшении результата.

Участники **группы 3** показали хорошие результаты выполнения задания 12. Процент выполнения задания высокого уровня сложности в 2023 году по критериям К1, К2 и К5 выше 80%, по критерию К4 – выше 90%, а по критерию К3 – 64,52%. 41,43% экзаменуемых раскрыли тему глубоко и многосторонне. 57,86% участников группы 3 глубоко рассмотрели только один аспект темы или раскрыли тему неглубоко, но многосторонне. 97,86% участников группы (в 2022 году – 91,7%) привлекли текст для аргументации на уровне анализа важных для выполнения задания фрагментов, образов, микротем, но 55% (в 2022 году – 52,3%) допустили фактические ошибки. 74,2% представителей группы использовали теоретико-литературные понятия для анализа текста.

Таким образом, анализ результатов показывает положительную динамику в формировании умений обучающихся по написанию сочинений на литературную тему выпускниками с хорошей мотивацией.

В 2022 году в задание 12 введены критерии, связанные с языковой грамотностью текстов сочинений.

Самый высокий результат участниками группы 3 достигнут по критерию 8 «Соблюдение грамматических норм» – 99,29% (в 2022 году – 97%). По критерию 6 «Соблюдение орфографических норм» процент выполнения равен 94,29% (в 2022 году – 93%), самый низкий результат получен по критерию «Соблюдение пунктуационных норм» – 87,88% (в 2022 году – 72%), он на 15,88% выше, чем в 2022 году.

Работа по повышению результатов выполнения этих критериев, по повышению грамотности текстов требует постоянного внимания педагогов и обучающихся.

Участники **группы 4** выполнили задание 12 на высоком уровне. Средний процент выполнения задания по всем критериям в 2023 году – от 90,35% (К3) до 97,37% (К2), в 2022 году – от 85% (К3) до 98% (К2).

Самый высокий результат участниками группы 4 достигнут по связанным с языковой грамотностью текстов сочинений критериям 6 и 8 «Соблюдение орфографических норм» и «Соблюдение грамматических норм» (100%). По критерию 7 «Соблюдение пунктуационных норм» – 92,11%, что ниже, чем в 2022 году, на 4,89%.

Работа по повышению результатов выполнения критерия 7 требует внимания обучающихся.

3.2.3. Анализ метапредметных результатов обучения, повлиявших на выполнение заданий КИМ

Важными при подготовке к единому государственному экзамену по литературе и выполнение заданий на экзамене можно считать следующие метапредметные умения, навыки и способы деятельности, которые могут повлиять на выполнение заданий контрольных измерительных материалов:

- самостоятельно планировать и организовывать учебную деятельность;
- оценивать правильность выполнения учебной задачи и собственные возможности её решения;
- осуществлять контроль деятельности;
- использовать в работе различные источники информации, в том числе электронные;
- выполнять творческие работы разных жанров;
- строить монологическое высказывание;
- использовать разные типы чтения, освоить принципы медленного чтения;
- устанавливать причинно-следственные связи между элементами текста и давать объяснения на их основе;
- формировать способности развёртывания и свёртывания текста в устном и письменном пересказе; составлять план;
- выявлять черты сходства и различия, осуществлять сравнение;
- определять понятия, проводить группировку, классификацию, выделять главное;

- адекватно использовать речевые средства для решения различных коммуникативных задач.

Слабая сформированность метапредметных умений у отдельных участников экзамена могла повлиять на результаты выполнения заданий единого государственного экзамена по литературе.

Серьёзные затруднения у выпускников вызывает подбор литературных текстов при выполнении заданий 11 и 12. Сопоставляются (задание 11) преимущественно тексты, которые изучались на уроках литературы, что свидетельствует о слабом знании лирики и узком кругозоре школьников, их неумении использовать в подготовке к экзамену различные источники информации (печатные и электронные). Подтверждения данной позиции приведены в «Краткой характеристике КИМ по предмету».

Реализуя в задании 12 тему обзорного характера, экзаменуемые часто используют «случайные» тексты, которые не позволяют им раскрыть тему на хорошем уровне, а иногда и получить за неё баллы. В открытом варианте 302 КИМ по литературе тема 12.4 была сформулирована так: «Жанр антиутопии в отечественной (или зарубежной) литературе. (На примере одного произведения)». Эту тему выбрали 3,2% участников экзамена, выполнявших этот вариант. Процент выполнения данного задания – 100%. Но темы, связанные с жанровым определением произведения и его характеристикой, трудны для большинства участников экзамена. Не приступили к выполнению задания 12 в 2023 году 7,26% выпускников. Получили 0 баллов за выполнение задания – 9,3% экзаменуемых. Приведённый пример свидетельствует о том, что у школьников не сформировано метапредметное умение оценивать правильность выполнения учебной задачи и собственные возможности её решения.

Несформированность умения выполнять творческие работы разных жанров может подтвердить статистика выполнения сопоставительных заданий. К выполнению сопоставительных заданий к эпическому и драматическому произведениям не приступили 12,11% участников экзамена, к выполнению задания 11 не приступили 18,04% экзаменуемых.

Анализ выполнения сопоставительных заданий 6 и 11 также свидетельствует о том, что часть выпускников не владеют таким метапредметным умением, как умение выявлять черты сходства и различия, осуществлять сравнение. Процент выполнения задания 6 в группе 2 по критерию К1 «Сопоставление выбранного произведения с предложенным текстом» равен 73,64%, а задания 11 – 67,81%.

В содержательном анализе результатов единого государственного экзамена указано, что 7% выпускников группы 2 (от минимального до 60 тестовых баллов) допустили нарушения между смысловыми частями текста или ошибки в развитии основной мысли сочинения; 44% участников этой группы и 24% экзаменуемых из группы 3 (от 61 до 80 тестовых баллов) допустили нарушения последовательности и необоснованные повторы внутри смысловых частей текста. Ошибки, допущенные участниками экзамена при построении монологического высказывания (полноформатного сочинения на литературную тему), свидетельствуют о недостаточном владении умением строить монологическое высказывание.

23% экзаменуемых группы 2 (от минимального до 60 тестовых баллов) допустили четыре или более четырёх речевых ошибок. Речевые ошибки допущены экзаменуемыми во всех типах заданий:

- задание 5: средний процент выполнения критерия К3 – 80,25%;
- задание 6: средний процент выполнения критерия К3 – 72,14%;
- задание 10: средний процент выполнения критерия К3 – 83,78%;
- задание 11: средний процент выполнения критерия К3 – 72,35%;
- задание 12: средний процент выполнения критерия К5 – 63,96%.

Речевые ошибки свидетельствуют о недостаточном владении умением адекватно использовать речевые средства для решения различных коммуникативных задач.

Типичные ошибки экзаменуемых, связанные с метапредметными умениями:

- Недостаточное владение метапредметным умением понимать формулировку любого вопроса или задания, в том числе проблемный смысл формулировки темы сочинения, представленной цитатой, или констатирующей темы.

- Недостаточное владение метапредметным умением выполнять творческие работы разных жанров.

- Недостаточное владение умением выявлять черты сходства и различия, осуществлять сравнение.

- Несформированность умения оценивать правильность выполнения учебной задачи и собственные возможности её решения.

- Недостаточное владение умением строить монологическое высказывание.

- Недостаточное владение умением адекватно использовать речевые средства для решения различных коммуникативных задач.

3.2.4. Выводы об итогах анализа выполнения заданий, групп заданий:

- *Перечень элементов содержания / умений и видов деятельности, усвоение которых всеми школьниками региона в целом можно считать достаточным.*

Перечень элементов содержания, усвоение которых школьниками Ленинградской области в целом можно считать достаточным:

- 1.1. Теория литературы (кроме понятий «литературные роды» и «жанры литературы») (*выпускники с низким и средним уровнем подготовки*), «язык художественной литературы», «система стихосложения», «деталь»).

- 4.3. А.С. Грибоедов. «Горе от ума».

- 4.5. А.С. Пушкин. «Капитанская дочка».

- 4.7. А.С. Пушкин. «Евгений Онегин».

- 4.13. Н.В. Гоголь. «Шинель» (*Выпускники с хорошим и высоким уровнем подготовки*).

- 5.2. И.С. Тургенев. «Отцы и дети».

- *Перечень умений и видов деятельности, усвоение которых школьниками Ленинградской области в целом можно считать достаточным:*

- 2.2. Умение анализировать и интерпретировать литературное произведение, используя сведения по теории литературы (тематика, система образов, характеристика персонажей), анализировать фрагмент изученного произведения, объяснять его связь с проблематикой произведения..

- 2.7. Умение сопоставлять лирическое произведение.

- 2.8. Умение выявлять авторскую позицию, характеризовать особенности стиля писателя (*Выпускники с высоким уровнем подготовки*).

- 2.9. Умение аргументированно формулировать своё отношение к прочитанному лирическому произведению.

- 3.1. Умение создавать связный текст на предложенную тему, характеризующийся композиционной цельностью и логичностью изложения материала, соответствующий нормам русского литературного языка.

- Осознанное, творческое чтение произведений разных жанров.

- Различные виды пересказа.

- Самостоятельный поиск ответа на вопрос.

- Сравнение, сопоставление, классификация, ранжирование объектов по одному или нескольким предложенным основаниям, критериям; самостоятельное определение оснований для сопоставления и аргументация позиций сопоставления (*Выпускники с хорошим и высоким уровнем подготовки*).

- Применение знаний об орфографических и грамматических нормах русского литературного языка в речевой практике.

○ *Перечень элементов содержания / умений и видов деятельности, усвоение которых всеми школьниками региона в целом, школьниками с разным уровнем подготовки нельзя считать достаточным.*

Перечень элементов содержания, усвоение которых школьниками Ленинградской области в целом нельзя считать достаточным:

- 1.1. Деталь.

- 1.1. Литературные роды. Жанры литературы. (*Выпускники с низким и средним уровнем подготовки*).

- 1.1. Язык художественного произведения.

- 1.1. Система стихосложения.

- 1.1. Типология литературных героев.

- 1.1. Образ предпринимателя в литературе.

- 4.13. Н.В. Гоголь. «Шинель». (*Выпускники с низким и средним уровнем подготовки*).

- 4.14. Н.В. Гоголь. «Мёртвые души».

- 7.15Б. М.А. Булгаков. «Мастер и Маргарита».

Перечень умений и видов деятельности, усвоение которых школьниками Ленинградской области в целом нельзя считать достаточным:

- 2.1. Умение воспроизводить содержание литературного произведения.

- 2.2. Умение анализировать и интерпретировать литературное произведение, используя сведения по теории литературы (задание 12).

- 2.3. Умение соотносить художественную литературу с фактами общественной жизни и культуры.

- 2.6. Умение определять жанрово-родовую специфику литературного произведения. *(Выпускники с низким и средним уровнем подготовки)*.

- 2.7. Умение сопоставлять эпические и драматические произведения.

- 2.8 Умение выявлять авторскую позицию, характеризовать особенности стиля писателя. *(Выпускники с низким, средним и хорошим уровнем подготовки)*.

- 2.9. Умение аргументированно формулировать своё отношение к прочитанному эпическому и драматическому произведению.

- Сравнение, сопоставление, классификация, ранжирование объектов по одному или нескольким предложенным основаниям, критериям; самостоятельное определение оснований для сопоставления и аргументации позиций сопоставления лирических произведений. *(Выпускники с низким и средним уровнем подготовки)*.

- Выявление языковых средств художественной образности в поэтическом тексте при выполнении заданий базового, повышенного уровня сложности и при написании сочинений и определение их роли в раскрытии идейно-тематического содержания произведения.

- Владение навыками самоанализа и самооценки на основе наблюдения за собственной речью.

- Применение знаний о пунктуационных и речевых нормах русского литературного языка в речевой практике.

- *Выводы об изменении успешности выполнения заданий разных лет по одной теме / проверяемому умению, виду деятельности (если это возможно сделать).*

➤ Задание базового уровня сложности на определение жанра эпического и лироэпического и драматического произведений:

2019 год – 87%;

2020 год – 90%;

2021 год – 91%;

2022 год – 90%;

2023 год – 95% (открытый вариант 302)

Положительная динамика выполнения задания по определению жанра произведения подтверждает знание данного термина участниками экзамена и умение его применять.

➤ Задание базового уровня сложности на установление соответствия (задание 3):

2016 год – 49%;

2017 год – 66%;

2019 год – 67%;

2020 год – 68%;

2021 год – 64%;
2022 год – 44%;
2023 год – 59%.

В выполнении задания 3 базового уровня сложности на установление соответствия в 2016 – 2020 годах просматривается положительная динамика: от года к году процент выполнения задания повышается. Но изменения минимальные. Этот вывод подтверждают результаты 2022 года: произошло существенное снижение результата (на 20%), чему способствовал низкий уровень выполнения задания 3 открытого варианта 314. В 2023 году показана положительная динамика результата, он улучшился на 15%.

➤ Задание базового уровня сложности на самостоятельный поиск средств художественной изобразительности в лирическом тексте с выбором терминов из множественного списка (задание 9):

2016 год – 72%;
2018 год – 75%;
2019 год – 85%;
2020 год – 81%;
2021 год – 83%;
2022 год – 79%;
2023 год – 46%.

Результаты выполнения задания свидетельствуют о нестабильности знаний и умений обучающихся в области выявления средств художественной образности в поэтическом тексте: отрицательная динамика результата была в 2020, 2022 и 2023 годах. В 2023 году резкое понижение результата связано с изменением задания 9: «Из приведённого ниже перечня выберите все названия художественных средств, использованных в тексте стихотворения (не указано количество художественных средств).

➤ Умение анализировать и интерпретировать лирическое произведение, используя сведения по теории литературы: динамика среднего процента выполнения задания повышенного уровня сложности (задание 10 К1):

2018 год – 85%;
2019 год – 87%;
2020 год – 93%;
2021 год – 91% (результат всех участников экзамена);
2022 год – 92%;
2023 год – 93%.

Результаты выполнения задания высокие, свидетельствуют о сформированности умения. В 2023 году также прослеживается положительная динамика выполнения этого критерия.

➤ Умение выявлять авторскую позицию в эпических, лироэпических и драматических произведениях: динамика среднего процента выполнения задания повышенного уровня сложности (задание 5 К2):

2019 год – 79,9%;

2020 год – 87,13%;
2021 год – 87,88%;
2022 год – 88%;
2023 год – 77,13%.

Отрицательная динамика выполнения задания повышенного уровня сложности, в 2020 – 2022 годах показаны высокие результаты выполнения задания 5 по К2. Отрицательная динамика в 2023 году свидетельствует о недостаточной сформированности умения выявлять авторскую позицию у большинства экзаменуемых.

➤ Написание развёрнутых ответов в жанре сочинения на основе литературного произведения: средний процент выполнения задания высокого уровня сложности (задания 12) по всем критериям:

2019 год – 71,5%;
2020 год – 64,76%;
2021 год – 66,5%;
2022 год – 65,71%;
2023 год – 57,77%.

Отрицательная динамика выполнения задания высокого уровня сложности всеми участниками ЕГЭ по литературе в 2023 году. Результат 2022 года выше на 7,94%.

- *Выводы о существенности вклада содержательных изменений (при наличии изменений) КИМ, использовавшихся в регионе в 2023 году, относительно КИМ прошлых лет.*

В 2023 году содержательные изменения контрольных измерительных материалов, использовавшихся в регионе, относительно контрольных измерительных материалов прошлых лет, можно считать существенными в следующих аспектах:

- Обогащён литературный материал в вариантах контрольных измерительных материалов:

- в вариантах КИМ разных периодов экзамена использованы художественные произведения всех периодов развития русской литературы, кроме классики XVIII века, что позволило более широко и глубоко проверить знание участниками экзамена содержательной стороны курса предмета «литература»;

- в разные экзаменационные периоды были использованы фрагменты текстов, стихотворения и используемые участниками экзамена по памяти тексты 26 эпических, лирических и драматических произведений, а также стихотворения, сказки или рассказа по выбору экзаменуемых четырёх авторов;

- в вариантах КИМ использованы не только стихотворения поэтов второй половины XX века, но и лирика поэтов Серебряного века;

- в вариант досрочного периода включено произведение зарубежного поэта.

- Усложнилось задание 9 базового уровня сложности, что привело к серьёзному снижению результатов экзаменуемых.

- Обзорные темы 12.4 в 2023 году реализовывались на примере произведений русской и зарубежной литературы любого периода по выбору экзаменуемого. Расширение возможностей выбора произведения для анализа позволило мотивированным участникам экзамена, которые выбирали эту сложную тему, получить хороший и высокий результаты.

- *Выводы о связи динамики результатов проведения ЕГЭ с использованием рекомендаций для системы образования субъекта Российской Федерации, включенных в статистико-аналитический отчет результатов ЕГЭ по учебному предмету в 2022 году.*

Положительное влияние на результаты проведения ЕГЭ по литературе следующих рекомендаций для всех обучающихся:

- «Соблюдать нормы написания сочинений по литературе».

Обоснование:

- Положительная динамика результатов владения видом деятельности: написание развёрнутых ответов в жанре сочинения на основе литературного произведения.

- Представители группы 2 (от минимального до 60 тестовых баллов) показали положительную динамику выполнения задания 12 по содержательным критериям К1 – К3 и стабильный результат по критерию К4.

- Представители группы 3 (от 61 до 80 тестовых баллов) выполнили задания высокого уровня сложности по критериям К1, К2 и К5 выше 80%, по критерию К4 – выше 90%.

- Сформированность на достаточном уровне умения создавать связный текст на предложенную тему, характеризующийся композиционной цельностью и логичностью изложения материала, соответствующий нормам русского литературного языка.

- «Включать ... письменные задания небольшого объёма, требующие точности выражения мысли, конкретности изложения и глубины понимания проблем».

Обоснование:

- Результат выполнения задания повышенного уровня сложности (задания 5): средний процент выполнения по всем критериям – 81,32%. Процент выполнения задания 5 по критерию К1 – 87%.

- Результат выполнения задания повышенного уровня сложности (задания 10): средний процент выполнения по всем критериям – 87,63%. Процент выполнения задания 10 по критерию К1 – 92,83%.

- «Рекомендовать алгоритм понимания школьниками темы сочинения».

Обоснование:

- 83,44% участников экзамена 2023 года написали сочинения на заданную тему.

- «Работа с литературоведческой терминологией».

Обоснование:

– Процент выполнения заданий базового уровня сложности, проверяющих знание выпускниками литературоведческой терминологии, составляет от 77,13% до 89,6%.

- «Совершенствовать умения школьников анализировать произведения разных родов и жанров в единстве их формы и содержания».

Обоснование:

– Анализ выполнения заданий ЕГЭ по литературе показывает, что усвоение умения анализировать и интерпретировать литературное произведение, используя сведения по теории литературы (тематика, система образов, характеристика персонажей), анализировать фрагмент изученного произведения, объяснять его связь с проблематикой произведения можно считать достаточным.

Положительное влияние следующих рекомендаций на динамику результатов участников экзамена **с низким уровнем мотивации:**

- «...больше внимания ... уделять заданиям с развёрнутым ответом (задания 5 и 10)».

Обоснование:

– Средний процент выполнения задания 5 повышенного уровня сложности по критерию К1 составил 40,9% (в 2022 году – 40% по всем критериям).

– Средний процент выполнения задания 10 повышенного уровня сложности по всем критериям составил 38% (в 2021 году – 30%).

- «Выполнять в режиме тренинга элементарные задания базового уровня сложности».

Обоснование:

– Выпускники с низким уровнем мотивации выполняли все задания базового уровня сложности, кроме задания 9. Средний процент выполнения заданий к эпическому и драматическому произведениям – от 37% до 42%; к лирическому произведению – от 23% до 32%. Процент выполнения заданий к эпическому и драматическому произведениям соответствует 2022 году, к лирическому произведению выше, чем в прошлом году.

- «Организовать работу по подготовке школьников к выполнению задания базового уровня сложности 3 (задания на установление соответствия)».

Обоснование:

– Экзаменуемые с низким уровнем подготовки выполняли задание 3. Процент выполнения задания – 25% (в 2022 году – 22%).

- «Обратить внимание на подготовку к полноформатному сочинению...».

Обоснование:

Задание высокого уровня сложности выполнял один выпускник – представители **группы 1**. Задание выполнено по всем критериям. Сочинение

написано на заданную тему, тема раскрыта неглубоко, но многосторонне. Выпускник получил 2 балла по критериям К1 – К5; 1 балл – по критериям К6 и К8, 0 баллов – по критерию К7. В 2022 году это задание не выполнялось.

Положительное влияние следующих рекомендаций на динамику результатов участников экзамена **со средним уровнем мотивации:**

- «Совершенствовать умения анализа лирического произведения в его родо-жанровой специфике».

Обоснование:

- Положительная динамика результата анализа лирического произведения (задание 10). Средний процент выполнения задания 10 по К1 «Соответствие ответа заданию» – 92%, (в 2022 году – 87%).

- «Обучать школьников умению понимать и раскрывать тему сочинения».

Обоснование:

- Процент выполнения задания по критерию К1 – 51,14% (в 2022 году – 49%). 58,9% выпускников (в 2022 году – 42,3%) написали сочинение на заданную тему, в которой раскрыли глубоко раскрыли один аспект или раскрыли её неглубоко, но многосторонне.

- «Совершенствовать работу по повышению языковой грамотности текстов обучающихся».

Обоснование:

- Самый высокий результат участниками группы 2 достигнут по критерию 8 «Соблюдение грамматических норм» (81,16%, в 2022 году – 76%). По критерию 6 «Соблюдение орфографических норм» процент выполнения равен 76,71% (в 2022 году – 66%), самый низкий результат получен по критерию «Соблюдение пунктуационных норм» – 63,7% (в 2022 году – 47%).

Положительное влияние следующих рекомендаций на динамику результатов участников экзамена **с хорошим уровнем мотивации:**

- «Совершенствовать умения анализировать лирическое произведение».

Обоснование:

- Положительная динамика результата выполнения задания 10 по критерию «Соответствие ответа заданию». Средний процент выполнения задания в 2023 году – 99,64% (в 2022 году – 98%).

- «Отрабатывать ... алгоритм аспектного сопоставления произведения на основе выявления черт их сходства и различия».

- «...включать задания, нацеленные на совершенствование навыков сопоставительного анализа лирических произведений...».

Обоснование:

- Положительная динамика результата выполнения задания 11 по критерию «Сопоставление выбранного произведения с предложенным текстом». Процент выполнения задания в 2023 году – 98,57% (в 2022 году – 97%).

- «Обучать написанию сочинения на литературную тему с учётом разнообразия формулировок тем, предлагаемых в заданиях 12.1 – 12.5.

Обоснование:

- Улучшилось качество выполнения задания 12.4. Если в 2022 году такие сочинения были низкого уровня, то в 2022 году отмечается средний уровень выполнения работы.

- «Совершенствовать умения привлекать текст произведения для аргументации суждений на уровне анализа...»

Обоснование:

- Положительная динамика результата выполнения заданий по критерию «Привлечение текста произведения для аргументации». Средний процент выполнения критерия К2 в задании 10 в 2023 году – 96,43% (в 2022 году – 95%); средний процент выполнения критерия К2 в задании 6 в 2023 году – 80,43% (в 2022 году – 75%); средний процент выполнения критерия К2 в задании 12 в 2023 году – 81,19% (в 2022 году – 79%).

Положительное влияние следующих рекомендаций на динамику результатов участников экзамена с **высоким уровнем мотивации:**

- «Совершенствовать умение использовать текст для аргументации на уровне анализа его значимых элементов».

Обоснование:

- Средний процент выполнения задания 5 по критерию К2 в 2023 году – 98,68%.

- Средний процент выполнения задания 6 по критерию К2 в 2023 году – 90,13%.

- Средний процент выполнения задания 10 по критерию К2 в 2023 году – 100%.

- Средний процент выполнения задания 11 по критерию К2 в 2023 году – 92,76%.

- Средний процент выполнения задания 12 по критерию 2 в 2023 году – 93,86%.

- «Обучать написанию сочинения на литературную тему с учётом разнообразия формулировок тем...».

Обоснование:

- Средний процент выполнения задания 12 по критерию К1 в 2023 году – 96,49% (в 2022 году – 96%).

- «Формировать языковую зоркость обучающихся, умение редактировать собственный ответ».

Обоснование:

- Процент выполнения заданий 5, 10, 11 по критерию 3 в 2023 году: 96% – 100%).

- *Выводы о связи динамики результатов проведения ЕГЭ с проведенными мероприятиями, предложенными для включения в дорожную карту в 2022 году*

1. Обсуждение предметных результатов ЕГЭ по литературе и определение задач по курсовой подготовке учителей преподавателями кафедры филологического и социально-гуманитарного образования по вопросам преподавания предмета «Литература» способствует повышению компетентности педагогического состава региона в вопросах подготовки обучающихся к государственной итоговой аттестации по литературе.

2. Работа по изучению методических рекомендаций ФГБНУ «ФИПИ» и методических рекомендаций ГАОУ ДПО «ЛОИРО» позволила в муниципальных районах провести анализ результатов единого государственного экзамена по литературе, выявить профессиональные дефициты педагогов, преподающих предмет и занимающихся подготовкой обучающихся.

Работа по изучению контрольных измерительных материалов 2023 года помогла педагогам подготовиться к восприятию вебинаров регионального уровня.

3. Система вебинаров регионального уровня по литературе («Особенности КИМ ЕГЭ и ОГЭ 2023 года по литературе» (октябрь), «Государственная итоговая аттестация по литературе в 2023 году» (декабрь) раскрывает особенности контрольных измерительных материалов текущего года и предлагает рекомендации по актуальным вопросам проведения государственной итоговой аттестации и подготовки выпускников к экзамену, в том числе обучающихся с разным уровнем подготовки. Вебинары востребованы педагогами и руководителями методических служб, которые дают им положительную оценку.

4. Модуль «ГИА по литературе» в рамках КПК «Русский язык и литература в современной школе: содержание, методика и эффективные практики», проведенный на базе платформы дистанционного обучения ГАОУ ДПО «ЛОИРО», способствует отработке практических навыков работы с критериями оценивания выполнения заданий с развёрнутым ответом, формированию умений написания сочинений ограниченного объёма и полноформатного сочинения и проверки заданий 5, 6, 10, 11 и 12. Кроме того, проводились очные занятия на тему: «Система подготовки обучающихся к ЕГЭ по литературе». Данные мероприятия способствуют формированию компетенций педагогов в области подготовки школьников к итоговой аттестации по литературе.

5. КПК «ГИА по литературе: вопросы содержания и методики подготовки школьников». На курсах повышения квалификации обучались 29 учителей русского языка и литературы из 22 школ Ленинградской области, в том числе из школ с низкими результатами ЕГЭ 2021 года: «Бокситогорская СОШ №2», «Гатчинская СОШ №7», «Бегуницкая СОШ» Волосовского района, «Аннинская СОШ» Ломоносовского района, «Подпорожская СОШ №3», «Машинская СОШ» Тосненского района.

В 2023 году учитель русского языка и литературы МОБУ «СОШ «Центр образования «Кудрово» Всеволожского района обучался на курсах повышения квалификации ГАОУ ДПО «ЛОИРО» по программе «ГИА по литературе: содержание и методики подготовки обучающихся», в ходе курсов освещались и

вопросы ЕГЭ по литературе, проводились практические занятия, способствующие повышению компетентности педагогов по вопросам оценивания образовательных результатов обучающихся. МОБУ «СОШ «ЦО «Кудрово» вошло в перечень школ, продемонстрировавших наиболее высокие результаты единого государственного экзамена по литературе.

6. Индивидуальные и групповые консультации методиста и преподавателей кафедры способствуют выявлению дефицитов педагогов в области государственной итоговой аттестации выпускников и выработке мер по восполнению выявленных дефицитов, дают возможность решить индивидуальные затруднения учителей русского языка и литературы, оказать консультационно-методическую помощь педагогам по вопросам ЕГЭ.

7. Обучающие семинары и курсы повышения квалификации для экспертов предметной комиссии по литературе способствуют готовности экспертов к проверке экзаменационных работ государственной итоговой аттестации и снижению рассогласованности.

- *Прочие выводы*

-

Раздел 4. РЕКОМЕНДАЦИИ ДЛЯ СИСТЕМЫ ОБРАЗОВАНИЯ СУБЪЕКТА РОССИЙСКОЙ ФЕДЕРАЦИИ

4.1. Рекомендации по совершенствованию организации и методики преподавания предмета в субъекте Российской Федерации на основе выявленных типичных затруднений и ошибок

4.1.1. ...по совершенствованию преподавания учебного предмета всем обучающимся

- *Учителям, методическим объединениям учителей.*

В целях совершенствования преподавания предмета «Литература», развития предметной и методической компетентности учителей, преподающих предмет, на основании анализа результатов государственной итоговой аттестации по литературе в 2023 году предлагается ряд рекомендаций по содержанию и организации образовательной деятельности в 2023-2024 учебном году.

1. Самым важным при подготовке к единому государственному экзамену по литературе является чтение и перечитывание изученных произведений, заучивание цитат и лирических стихотворений. Предусмотреть в рабочей программе по предмету «Литература» специальное время для организации повторения пройденного на уроках литературы в основной школе с целью актуализации основных положений развития литературного процесса и теоретического материала в практике анализа литературных произведений.

2. Включить в тематическое планирование систему уроков по изучению эпических и лирических произведений второй половины XX века и новейшей литературы.

3. Соблюдать нормы написания сочинений по литературе.

Класс	Количество сочинений
5 – 6 классы	Не менее 4 аудиторных сочинений, из них – 1 контрольное
7 – 8 классы	Не менее 5 аудиторных сочинений, из них – 2 контрольных
9 – 11 классы	Не менее 7 аудиторных сочинений, из них – 3 контрольных

4. На уроках литературы практиковать следующие приёмы работы с текстом: тесты, проверяющие знание деталей произведения и элементов сюжета, имён героев, названий глав и т. п.; поисковые задания к тексту; различные виды пересказа эпизодов произведения; заучивание наизусть. Использовать также типы заданий, применяющиеся в контрольных измерительных материалах единого государственного экзамена по литературе.

5. Уделять серьёзное внимание работе с литературоведческой терминологией, знание которой позволяет участнику экзамена в своих сочинениях рассуждать о литературе на языке науки о литературе. В основной школе практиковать тестовые опросы по выявлению соответствия между литературоведческим термином и его формулировкой в словарях литературоведческих терминов, по соотнесению термина с цитатным материалом. В старших классах проводить тренинги с использованием тестов по терминологии и знанию содержания изученных произведений.

6. Включать в учебную работу (как фрагмент урока или домашнее задание), наряду с прочими, письменные задания небольшого объёма, требующие точности выражения мысли, конкретности изложения и глубины понимания проблем, которые будут способствовать подготовке школьников к выполнению заданий 5 и 10.

7. Формировать и развивать сопоставительно-аналитические умения обучающихся, в том числе умение убедительно сопоставлять с предложенным текстом в заданном направлении анализа самостоятельно подобранные произведения, необходимые для ответа на вопрос задания.

Работать над усвоением школьниками требований к правильному ответу на задания 6 и 11:

- понимание задачи, выдвигаемой «контекстным» заданием;
- сформированность умения выбрать нужный ракурс для сопоставления;
- наполнение ответа наблюдениями над текстом анализируемого произведения.

8. Формировать на уроках литературы метапредметное умение понимать формулировку любого вопроса или задания, в том числе проблемный смысл формулировки темы сочинения, представленной цитатой, или констатирующей темы.

9. Обучать школьников умению понимать и раскрывать тему сочинения.

Рекомендовать алгоритм понимания школьниками темы сочинения:

- вчитаться в формулировку темы;
- вычленить в ней ключевые слова;

- выявить констатирующую часть;
- осмыслить вопрос, ответом на который должна стать главная мысль сочинения;
- логически правильно построить рассуждение с опорой на текст предлагаемого на экзамене произведения;
- проверить соответствие основных тезисов ответа и формулировки темы; примеров из текста и основных тезисов ответа.

10. Обучать школьников разбираться в родо-жанровой специфике произведений, позволяющей сделать аргументацию выдвинутых тезисов более убедительной. Формировать у обучающихся умение убедительно обосновывать тезисы, привлекая тексты литературных произведений для аргументации на уровне анализа важных элементов текста, выявляя их конкретную художественную функцию. Совершенствовать умения обучающихся анализировать эпические и драматические произведения в единстве их формы и содержания (устно и письменно).

При анализе эпического произведения внимание школьников должно концентрироваться на следующих компонентах:

- тема, проблематика, сюжет (осмысление отражённых в произведении жизненных событий);
- образы героев (постижение разнообразия человеческих характеров);
- образ автора, индивидуальность авторского видения мира, который отражается в композиции произведения, его стиле.

При анализе драматического произведения следует учитывать такие аспекты:

- в центре драматического произведения изображён жизненный конфликт, разрешение которого идёт в напряжённой борьбе персонажей друг с другом, с обстоятельствами, с самим собой;
- конфликт в драме движет действие и обнаруживает характеры персонажей;
- «авторское сознание как бы растворено» в художественном строе произведения, в системе образов.

11. Развивать метапредметное умение адекватно использовать речевые средства для решения различных коммуникативных задач.

12. Развивать умение школьников грамотно и компетентно излагать собственные мысли. Практиковать в период подготовки к экзамену анализ реальных ответов на задания. Обучать редактированию и совершенствованию текстов собственных сочинений, показывая, как надо исправлять текст, чтобы не были снижены критериальные баллы. При обучении использовать критерии оценивания выполнения заданий с развёрнутым ответом текущего года.

13. Обязательно использовать на уроках литературы и при подготовке к единому государственному экзамену материалы открытого банка заданий единого государственного экзамена по литературе.

- *Муниципальным органам управления образованием.*

1. Организовать сетевое взаимодействие образовательных организаций муниципального района при подготовке обучающихся к единому государственному экзамену по литературе, в том числе при проведении семинаров и практикумов на базе школ.

2. Сформировать мобильные группы методического актива по разработке рекомендаций по изучению программного материала, вызвавшего наибольшие затруднения выпускников при выполнении заданий единого государственного экзамена по литературе.

3. Включить в план работы муниципальных методических объединений учителей русского языка и литературы рассмотрение вопросов формирования метапредметных умений и способов деятельности обучающихся на уроках литературы и планирование диагностики для определения уровня их сформированности.

4. Спланировать в муниципальных районах трансляцию эффективных педагогических практик образовательных организаций района с наиболее высокими результатами ЕГЭ 2023 года по литературе.

○ *Прочие рекомендации-*

4.1.2. ...по организации дифференцированного обучения школьников с разными уровнями предметной подготовки

○ *Учителям, методическим объединениям учителей.*

Группа 1 (экзаменуемые с низким уровнем подготовки)

1. Стимулировать школьников с низким уровнем подготовки к внимательному чтению художественных произведений, входящих в кодификатор, запоминанию отдельных эпизодов. Поверхностное знакомство с содержанием литературного произведения затрудняет подготовку к экзамену, приводит к снижению результатов.

2. Выполнять в режиме тренинга элементарные задания базового уровня сложности.

Алгоритм работы по освоению терминологии участниками группы 1:

- осмыслить определение теоретико-литературного понятия, приведённого в учебнике или словаре;
- найти ключевое слово в определении и понять его значение;
- соотнести определение приёма и конкретный пример его реализации в художественном тексте.

3. Организовать работу по подготовке школьников к выполнению заданий базового уровня сложности 3 (задание на установление соответствия) и 9 (самостоятельный поиск средств художественной изобразительности в лирическом тексте). В процессе изучения произведений практиковать тренинги по использованию задания 3 (эпические, лироэпические и драматические произведения) и задания 9 (лирические произведения).

4. При подготовке к экзамену больше внимания уделять заданиям 5 и 10: тренироваться в написании развёрнутых ответов на вопросы, относящиеся к элементам содержания и художественной структуры произведений разных родов и жанров.

5. Обратить особое внимание на подготовку к полноформатному сочинению, типологически близкому к заданиям, которые доступны выпускникам с низким уровнем подготовки.

Алгоритм работы над сочинением:

- внимательно прочитать и осмыслить формулировку темы (найти ключевые слова, констатирующую часть и вопрос, на который нужно дать ответ);
- дать прямой ответ на поставленный вопрос;
- логически правильно построить рассуждение с опорой на текст предлагаемого на экзамене произведения;
- проверить соответствие основных тезисов ответа и формулировки темы, примеров из текста и основных тезисов ответа.

6. Формировать метапредметное умение строить монологическое высказывание.

7. Формировать умения анализировать формулировки тем сочинения, чтобы выбрать наиболее понятную и посильную, правильно определить ракурс её раскрытия.

8. Формировать умения формулировать главную мысль своего сочинения в соответствии с темой.

9. Совершенствовать культуру письменной речи обучающихся, повышать её грамотность.

10. Формировать метапредметное умение оценивать правильность выполнения учебной задачи и собственные возможности её решения.

Группа 2 (экзаменуемые со средним уровнем подготовки)

1. Постоянно и планомерно работать со школьниками над расширением круга прочитанных и осмысленных произведений через организацию внимательного чтения и совместного осмысления художественных произведений, входящих в кодификатор, на уроках литературы через заучивание наизусть лирических стихотворений.

2. Организовать работу по обучению школьников выполнению заданий базового уровня сложности 3 (задание на установление соответствия) и 9 (самостоятельный поиск средств художественной изобразительности в лирическом тексте). В процессе изучения эпических и драматических произведений практиковать тренинги по выполнению задания 3; при изучении стихотворений проводить практические занятия по стихосложению, нахождению в тексте средств выразительности языка.

3. Совершенствовать умения анализа лирического произведения в его родо-жанровой специфике, развитие умения воспринимать и интерпретировать стихотворение.

4. В процессе формирования умения анализировать эпический или драматический текст в заданном аспекте обучать школьников:

- давать прямой, точный связный ответ на поставленный вопрос;
- не подменять анализ фрагмента пересказом текста или отвлечёнными рассуждениями о его содержании.

5. Совершенствовать умения аргументировать свои суждения примерами из художественного произведения; обучать школьников способам аргументации на уровне анализа элементов текста.

6. Обучать школьников раскрывать тему глубоко и многосторонне.

Рекомендовать освоение следующего алгоритма:

- выдвинуть основную проблему высказывания;
- сформулировать его главную мысль;
- доказать главную мысль, выдвинув два-три тезиса;
- аргументировать тезисы примерами из литературного произведения.

7. Обучать школьников умению понимать и раскрывать тему сочинения.

Рекомендуемый алгоритм:

- вчитаться в формулировку темы,
- вычленив в ней опорные слова,
- выявить констатирующую часть,
- осмыслить вопрос, ответом на который должна стать главная мысль сочинения,
- логически правильно построить рассуждение с опорой на текст предлагаемого на экзамене произведения,
- проверить соответствие основных тезисов ответа и формулировки темы; примеров из текста и основных тезисов ответа.

8. Формировать метапредметное умение выявлять черты сходства и различия, осуществлять сравнение. Совершенствовать логические умения и навыки школьников, обучать их правилам построения ответа на задания 6 и 11 на основе выделения черт сходства и различия сопоставляемых произведений.

9. Совершенствовать речевые умения обучающихся, свободное владение которыми важно для создания рассуждения, соответствующего нормам культуры речи. Практиковать систематическое редактирование письменных работ после проверки учителем, предполагающее исправление речевых ошибок.

10. Совершенствовать работу по повышению языковой грамотности текстов обучающихся.

11. Формировать метапредметное умение оценивать правильность выполнения учебной задачи и собственные возможности её решения.

Группа 3 (экзаменуемые с хорошим уровнем подготовки)

1. Повышать мотивацию школьников к осознанному, творческому чтению литературных произведений. Формировать навык медленного внимательного чтения и перечитывания при повторении полного текста художественного произведения.

2. Создавать условия для заучивания наизусть стихотворений и их фрагментов, цитат из эпических произведений.

3. Формировать привычку использовать при чтении комментарии, примечания, другие информационные материалы, способствующие полноценному пониманию текста художественного произведения, насыщенного реалиями других эпох.

4. Уделять внимание отработке заданий базового уровня сложности 3 (задание на установление соответствия) и 9 (самостоятельный поиск средств художественной изобразительности в лирическом тексте).

5. Практиковать последовательное обучение школьников углублённой работе с фрагментами текста и соблюдению фактической точности при привлечении текста.

6. Развивать умения воспринимать и интерпретировать незнакомое лирическое стихотворение, совершенствовать умения его анализировать:

- умение аргументировать своё отношение к прочитанному;
- умение понимать авторскую позицию;
- умение характеризовать особенности стиля поэта, в том числе средств художественной выразительности.

7. Отрабатывать на занятиях алгоритм аспектного сопоставления произведений на основе выявления черт их сходства и различия.

8. Обучать написанию сочинения на литературную тему с учётом разнообразия формулировок тем, предлагаемых в заданиях 12.1 – 12.5.

9. Совершенствовать навык многоаспектного анализа художественного произведения, опираясь на критерии оценивания развёрнутых ответов.

10. Включать в систему подготовки к экзамену задания, нацеленные на совершенствование умения привлекать текст произведения для аргументации суждений на уровне анализа фрагментов, образов, микротем и деталей; обучать способам аргументации на уровне анализа элементов текста.

11. Совершенствовать письменную речь обучающихся через систематическое редактирование собственных ответов и разбор показательных примеров типичных речевых и логических нарушений.

Группа 4 (экзаменуемые с высоким уровнем подготовки)

1. Активно расширять читательский кругозор школьников через внимательное чтение и осмысление произведений, не входящих в кодификатор, в том числе произведений новейшей литературы.

2. Формировать стремление школьников к свободному владению большим цитатным материалом.

3. Уделять внимание отработке заданий базового уровня сложности 3 (задание на установление соответствия) и 9 (самостоятельный поиск средств художественной изобразительности в лирическом тексте).

4. Практиковать последовательное обучение школьников углублённой работе с фрагментами текста и соблюдению фактической точности при привлечении текста.

5. Обучать написанию сочинения на литературную тему с учётом разнообразия формулировок тем, предлагаемых в задании 12.1 – 12.5; обучать написанию сочинений разных жанров.

6. Формировать языковую зоркость обучающихся, умения редактировать собственный ответ; совершенствовать письменную речь.

7. Рекомендовать обучающимся художественную и критическую литературу для самостоятельного чтения и анализа. Привлекать их к представлению нового материала по предмету в урочной и внеурочной деятельности. Активно стимулировать интерес школьников к самостоятельной творческой речевой деятельности в предметной и метапредметной областях.

8. Планировать работу по повышению пунктуационной грамотности текстов обучающихся.

○ *Администрациям образовательных организаций.*

1. Провести статистический и содержательный анализ выполнения выпускниками образовательных организаций заданий контрольных измерительных материалов единого государственного экзамена по литературе 2023 года.

2. Организовать изучение федеральных Методических рекомендаций для учителей на основе анализа результатов ЕГЭ 2023 года ФГБНУ «ФИПИ» и региональных методических рекомендаций для системы образования Ленинградской области ГАОУ ДПО «ЛОИРО» учителями русского языка и литературы.

3. Организовать изучение нормативно-инструктивной базы, сопровождающей проведение государственной итоговой аттестации выпускников 2024 года:

- сайты <http://www.fipi.ru> ; <http://www.ege.edu.ru> ;

- открытый банк заданий <https://fipi.ru/ege/otkrytyy-bank-zadaniy-ege> ;

- унифицированные учебные материалы для подготовки председателей и экспертов предметных комиссий ЕГЭ: <https://fipi.ru/ege/dlya-predmetnyh-komissiy-subektov-rf#!/tab/173729394-1>.

4. Осуществлять контроль за деятельностью методического объединения учителей русского языка и литературы в области изучения нормативно-инструктивной базы ЕГЭ и контрольных измерительных материалов ЕГЭ по литературе 2024 года.

5. Предложить меры адресной поддержки учителям русского языка и литературы по устранению выявленных индивидуальных профессиональных (предметных и методических) затруднений, в том числе через обучение педагогов на курсах повышения квалификации.

6. Организовать распространение эффективного опыта педагогов, обучающиеся которых демонстрируют стабильно высокие результаты ЕГЭ по литературе.

7. Спланировать внутреннюю систему мониторинга по проблемам затруднений выпускников, которые сдают ЕГЭ по литературе. Провести рекомендуемые корректирующие диагностические работы:

- диагностическая работа с целью выявления пробелов у выпускников в освоении тем образовательной программы по литературе (октябрь 2023 года);
- диагностическая работа с целью проверки готовности обучающихся к ЕГЭ по литературе (март 2024 года).

8. Разработать стратегии индивидуальной и (или) групповой подготовки школьников к единому государственному экзамену по литературе:

- определить уровень подготовленности и мотивации школьника к экзамену;
- объективно оценить его потенциальные возможности;
- выявить существенные пробелы в подготовке (знаниях и умениях);
- познакомиться с типичными проблемами и ошибками экзаменуемых с аналогичным уровнем подготовки, проявившимися на экзамене;
- составить план индивидуальной работы с учеником, включая рекомендации и задания для самостоятельной работы.

○ *Муниципальным органам управления образованием.*

1. Организовать сетевое взаимодействие образовательных организаций муниципального района при подготовке обучающихся разного уровня мотивации к единому государственному экзамену по литературе, в том числе при проведении семинаров и практикумов на базе школ.

2. Сформировать мобильные группы методического актива по разработке рекомендаций по изучению на уроках литературы программного материала, вызвавшего наибольшие затруднения выпускников разного уровня подготовки при выполнении заданий единого государственного экзамена по литературе.

3. Включить в план работы муниципальных методических объединений учителей русского языка и литературы рассмотрение вопросов формирования метапредметных умений и способов деятельности обучающихся на уроках литературы и планирование диагностики для определения уровня их сформированности, в том числе у обучающихся с разным уровнем подготовки.

4. Спланировать в муниципальных районах трансляцию эффективных педагогических практик образовательных организаций района с наиболее высокими результатами ЕГЭ 2023 года по литературе, способствующих дифференцированной подготовке обучающихся к экзамену.

○ *Прочие рекомендации -*

4.2. Рекомендации по темам для обсуждения / обмена опытом на методических объединениях учителей-предметников

1. На заседаниях методических объединений учителей русского языка и литературы образовательных организаций изучить нормативные и инструктивно-методические документы федерального и регионального уровня, регламентирующие преподавание литературы в 2023 – 2024 учебном году.

2. На заседаниях методических объединений учителей русского языка и литературы образовательных организаций изучить критерии оценивания

выполнения заданий с развёрнутым ответом ЕГЭ по литературе. Проводить практикумы по проверке работ выпускников.

3. В процессе организации работы методических объединений учителей русского языка по проблеме повышения качества подготовки к единому государственному экзамену по литературе рекомендовать использовать как традиционные формы организации деятельности обучающихся, эффективность которых доказана (семинары, педагогические чтения, мастер-классы, методические недели, открытые уроки, педагогические мастерские, педагогические дискуссии, практикумы), так и относительно новые формы организации методической работы: проблемно-ситуационные и ролевые игры, тренинги, ярмарки и фестивали методических идей.

4. Рекомендовать для обсуждения на заседаниях методического объединения словесников следующие темы:

- формирование метапредметных компетенций обучающихся на уроках литературы;

- способы и методы формирования читательской компетентности школьников;

- особенности планирования учебной деятельности школьников на основе вариативных форм её организации;

- эффективные формы сотрудничества в решении задач совместной деятельности педагогов по повышению качества обучения учебному предмету «Литература» (с открытыми уроками и мастер-классами).

5. Рекомендовать учителям включение в план самообразования следующих аспектов:

- формирование познавательной активности и самостоятельности школьников на уроках литературы;

- система обучения написанию сочинения на уроках литературы в основной школе;

- система совершенствования умений написания сочинения по литературе в средней школе;

- приёмы постижения авторской позиции в литературном произведении;

- организация домашнего чтения программных произведений и изучение восприятия их обучающимися;

- система работы по формированию теоретико-литературных понятий на уроках литературы в старших классах;

- разработка и выбор средств (инструментов) для объективной оценки образовательных результатов обучающихся по литературе.

6. Рекомендовать привлечение экспертов предметной комиссии по литературе и специалистов ГАОУ ДПО «ЛОИРО» с целью проведения мастер-классов, тренингов и консультаций для учителей школьных методических объединений по темам:

- система обучения написанию сочинения на уроках литературы в основной школе;

- совершенствование умений написания сочинения-рассуждения в старшей школе;
- приёмы орфографического, грамматического, морфологического, синтаксического, пунктуационного тренингов на уроках словесности;
- система работы по повышению мотивации школьников при изучении литературы.

4.3. Рекомендации по возможным направлениям повышения квалификации работников образования для включения в региональную дорожную карту по развитию региональной системы образования

Курсы повышения квалификации для образовательных организаций с низкими результатами по программе «ГИА о литературе: вопросы содержания и методики подготовки обучающихся» (по заявкам образовательных организаций Ленинградской области; очный и дистанционный формат).

Раздел 5. Мероприятия, запланированные для включения в ДОРОЖНУЮ КАРТУ по развитию региональной системы образования

5.1. Анализ эффективности мероприятий, указанных в предложениях в дорожную карту по развитию региональной системы образования на 2022 – 2023 уч.г.

Таблица 2-14

№ п/п	Название мероприятия	Показатели (дата, формат, место проведения, категории участников)	Выводы об эффективности (или ее отсутствии), свидетельствующие о выводах факты, выводы о необходимости корректировки мероприятия, его отмены или о необходимости продолжения практики подобных мероприятий
1.	Обсуждение предметных результатов ЕГЭ по литературе и определение задач по курсовой подготовке учителей русского языка и литературы на новый учебный год.	21.09.2022 ГАОУ ДПО «ЛОИРО». Заседание кафедры филологического и социально-гуманитарного образования. Преподаватели и методисты кафедры.	Обсуждение на заседании кафедры вопросов, связанных с государственной итоговой аттестацией по русскому языку и литературе, играет важную роль в деятельности кафедры, которая занимается повышением квалификации учителей русского языка и литературы и подготовкой экспертов ГИА по этим предметам. Следует продолжать подобную практику по корректировке деятельности преподавателей по итогам государственной итоговой аттестации.
2.	Анализ результатов ГИА по литературе в муниципальных	Сентябрь 2022 года.	Системная работа районных методических объединений по

	районах.	Заседания районных методических объединений во всех районах Ленинградской области. Руководители районных методических служб и ШМО учителей русского языка и литературы, учителя русского языка и литературы. Эксперты ПК по литературе.	данному вопросу имеет большое значение в совершенствовании практики подготовки к ГИА. О её эффективности свидетельствуют высокие результаты ЕГЭ в Гатчинском, Тихвинском и Киришском муниципальных районах Ленинградской области в 2023 году. В перечень образовательных организаций, продемонстрировавших наиболее высокие результаты ЕГЭ по литературе, в этом году, как и в прошлом, вошли школы Всеволожского района. Методические службы указанных выше районов улучшили практическую составляющую семинаров для учителей русского языка и литературы, проводились открытые уроки по подготовке к ЕГЭ, методические практикумы по сложным темам.
3.	Семинар «Итоги работы РПК ЕГЭ по литературе в 2022 году и задачи предметной комиссии по литературе на 2023 год».	20.10.2022 ГАОУ ДПО «ЛОИРО». ДОТ Эксперты ПК по литературе.	Семинар проводился в дистанционном режиме. В работе семинара участвовали эксперты предметной комиссии. Проводился анализ работы комиссии и тренинг, который способствовал коррекции затруднений экспертов, возникавших во время проверки работ ЕГЭ по литературе. Мероприятие эффективно и важно для экспертов, это подведение итогов и определение задач по подготовке к новому экзаменационному периоду.
4.	Курсы повышения квалификации по программе «Русский язык и литература в современной школе: содержание, методика и эффективные практики» (2 учебные группы).	13.09.2022 – 12.12.2022 (продолжение) ГАОУ ДПО «ЛОИРО» Учителя русского языка и литературы.	В рамках КПК повышали квалификацию учителя из 19 образовательных организаций. Курсы повышения квалификации помогли педагогам обменяться опытом, усовершенствовать умения и навыки в области подготовки к ГИА по литературе. По материалам, размещённым на дистанционной платформе ГАОУ ДПО «ЛОИРО», отработывалось использование критериев оценивания выполнения заданий с развёрнутым ответом, умения написания сочинений ограниченного объёма и полноформатного сочинения,

			проводились тренинги по проверке заданий 6, 11 и 12. На очных занятиях рассматривалась система подготовки обучающихся к ЕГЭ по литературе. Курсовая подготовка способствует формированию компетенций педагогов в области государственной итоговой аттестации.
5.	Курсы повышения квалификации для образовательных организаций с низкими результатами по программе «ГИА по литературе: вопросы содержания и методики подготовки обучающихся».	20.09.2022 – 27.10.2022 (продолжение) ГАОУ ДПО «ЛОИРО» Учителя русского языка и литературы.	На курсах повышения квалификации обучалось 29 учителей русского языка и литературы из 22 школ Ленинградской области, в том числе из школ с низкими результатами ЕГЭ 2021 года: «Бокситогорская СОШ №2», «Гатчинская СОШ №7», «Бегуницкая СОШ» Волосовского района, «Аннинская СОШ» Ломоносовского района, «Подпорожская СОШ №3», «Машинская СОШ» Тосненского района. Занятия очные. На занятиях рассматривалась система подготовки обучающихся к ЕГЭ по литературе в рамках новой модели экзамена.
6.	Региональный проект для учителей Ленинградской области «Решаем вместе».	Январь – май 2023 года.	В 2023 году в Ленинградской области разработан и использовался региональный проект «Решаем вместе», в том числе и для учителей русского языка и литературы, занимающихся подготовкой школьников к ЕГЭ по литературе. В рамках проекта были подготовлены следующие мероприятия: - проведён вебинар «Задания базового уровня сложности на ЕГЭ по литературе (задания 1 – 4, 7 – 9)» методистом, курирующим преподавание литературы в регионе (январь); - представлена видеозапись «Привлечение текста для аргументации суждений на едином государственном экзамене по литературе», выполненная экспертом ПК по литературе (февраль); - представлена видеозапись «Сочинение на уроках и в едином государственном экзамене», выполненная экспертом ПК по

			<p>литературе (март);</p> <p>- представлена презентация «ЕГЭ по литературе. Задание 12.1 – 12.5. Опора на теоретико-литературные понятия», выполненная экспертом ПК по литературе (апрель).</p> <p>Материалы размещены на дистанционной платформе ГАОУ ДПО «ЛОИРО». Использовались учителями русского языка и литературы при подготовке к экзамену и экспертами при работе с критериями.</p>
7.	<p>Система вебинаров: «Особенности КИМ ЕГЭ и ОГЭ 2023 года по литературе»;</p> <p>«Государственная итоговая аттестация по литературе в 9 и 11 классах в 2023 году».</p>	<p>26.10.2022; 07.12.2022.</p> <p>Вебинары. ГАОУ ДПО «ЛОИРО»</p> <p>Руководители районных методических служб и ШМО учителей русского языка и литературы, учителя русского языка и литературы.</p> <p>Эксперты ПК ЕГЭ и ПК ОГЭ по литературе.</p>	<p>На вебинарах даются рекомендации по подготовке обучающихся к ГИА по литературе, особое внимание уделяется рекомендациям по подготовке обучающихся с разным уровнем мотивации и рекомендациям по ознакомлению участников экзамена с особенностями критериальной проверки. Вебинары вызывают профессиональный интерес у педагогического сообщества региона. Так, в вебинарах приняли участие руководители районных и большинство руководителей ШМО, учителя русского языка и литературы. Проведение вебинаров целесообразно и будет продолжено.</p>
8.	<p>Размещение материалов о подготовке обучающихся к единому государственному экзамену по литературе на портале дистанционного обучения ГАОУ ДПО «ЛОИРО».</p>	<p>Январь – май 2023 года.</p> <p>ГАОУ ДПО «ЛОИРО».</p> <p>Учителя русского языка и литературы.</p>	<p>Учителя, занимающиеся подготовкой обучающихся к ЕГЭ, в рамках курсовой подготовки, а также самостоятельно могут познакомиться с материалами, размещёнными на дистанционном портале ГАОУ ДПО «ЛОИРО», а также выполнить задания и получить консультации методиста по литературе при необходимости. Самостоятельная практическая работа с материалами ЕГЭ очень эффективна и помогает избежать многих ошибок при подготовке школьников к экзаменам. Публикация материалов будет продолжена.</p>
9.	<p>Курсы повышения квалификации по программе «ЕГЭ по литературе: методика проверки и оценивания</p>	<p>КПК: 31.01.2022 – 28.03.2022</p> <p>Семинар:</p>	<p>В 2023 году скорректированы направления подготовки экспертов ПК по литературе, усилена практическая составляющая</p>

	заданий с развёрнутым ответом (36 часов). Семинар «Методика проверки и оценивания заданий с развёрнутым ответом экзаменационных работ по литературе» (30 часов).	02.02.2022 – 30.03.2022 ГАОУ ДПО «ЛОИРО». Эксперты предметной комиссии ЕГЭ по литературе.	обучения, связанная с проверкой языковой грамотности сочинений, использовались различные формы практикумов, индивидуальная работа с экспертами, выполнение зачётных работ на федеральной платформе «Эксперт ЕГЭ». Эксперты ПК участвуют в формировании стратегии повышения качества образования в муниципальных районах, выполняют консультационные функции, выступают на семинарах, что также способствует повышению образовательного результата мотивированных выпускников.
10.	Проведение индивидуальных и групповых консультаций по вопросам государственной итоговой аттестации по литературе методистом, курирующим преподавание литературы.	В течение учебного года. Очно и дистанционно. ГАОУ ДПО «ЛОИРО». Учителя русского языка и литературы. Эксперты ПК ЕГЭ по литературе.	В течение года было проведено 45 консультаций для учителей литературы по вопросам ЕГЭ и 72 консультаций для экспертов региональной предметной комиссии по литературе. Рекомендации, полученные участниками консультаций, использовались ими в работе.

5.2. Планируемые меры методической поддержки изучения учебных предметов в 2023-2024 уч.г. на региональном уровне.

5.2.1. Планируемые мероприятия методической поддержки изучения учебных предметов в 2023-2024 уч.г. на региональном уровне, в том числе в ОО с аномально низкими результатами ЕГЭ 2023 г.

Таблица 2-15

№ п/п	Дата (месяц)	Мероприятие (указать тему и организацию, которая планирует проведение мероприятия)	Категория участников
1.	Сентябрь 2023 г.	Обсуждение предметных результатов ЕГЭ по литературе на заседании кафедры филологического и социально-гуманитарного образования ГАОУ ДПО «ЛОИРО» и определение задач по курсовой подготовке учителей русского языка и литературы на новый учебный год.	Заседание кафедры филологического и социально-гуманитарного образования. Преподаватели и методисты кафедры.
2.	В течение года.	Проведение индивидуальных и групповых консультаций по подготовке обучающихся к ЕГЭ по литературе для учителей русского языка и литературы методистом, старшим преподавателем	Учителя русского языка и литературы.

		кафедры филологического образования (ГАОУ ДПО «ЛОИРО»).	
3.	19.09.2023 – 21.11.2023; Сентябрь – ноябрь 2023 года.	Курсы повышения квалификации «Актуальные вопросы обучения русскому языку и литературе в условиях перехода на обновлённые ФГОС ООО и СОО» (2 группы; продолжение) (ГАОУ ДПО «ЛОИРО»).	Учителя русского языка и литературы.
4.	13.09.2023 г. – 04.10.2023 г.	Курсы повышения квалификации «Формирование и оценивание читательской грамотности школьников» (36 часов) (ГАОУ ДПО «ЛОИРО»).	Учителя русского языка и литературы.
5.	Октябрь 2023 г.	Семинар «Итоги работы РПК ЕГЭ по литературе в 2023 году» (ГАОУ ДПО «ЛОИРО»).	Эксперты ПК ЕГЭ по литературе.
6.	Октябрь 2023 г.	Семинар «Проверка итогового сочинения (изложения) в 2023 – 2024 учебном году» (12 часов) (ГАОУ ДПО «ЛОИРО»).	Председатели МК по проверке итоговых сочинений (изложений).
7.	Октябрь – ноябрь 2023 г.	Семинар «Проверка итогового сочинения (изложения) в 2023 – 2024 учебном году» (12 часов) (ГАОУ ДПО «ЛОИРО»).	Заместители председателей МК по проверке итоговых сочинений (изложений).
8.	Октябрь 2023 г.	Вебинар «Методика подготовки и организация проверки итогового сочинения (изложения) в выпускном классе» (ГАОУ ДПО «ЛОИРО»).	Учителя русского языка и литературы.
9.	Октябрь 2023 г.	Вебинар «Методика и организация проверки итогового сочинения (изложения)» (ГАОУ ДПО «ЛОИРО»).	Эксперты по проверке итогового сочинения (изложения).
10.	Октябрь 2023 г.	Вебинар «Особенности КИМ ЕГЭ и КИМ ОГЭ 2024 года по литературе» (ГАОУ ДПО «ЛОИРО»).	Учителя русского языка и литературы. Эксперты ПК ЕГЭ по литературе. Эксперты ПК ОГЭ по литературе.
11.	Ноябрь 2023 г.	Вебинар «Анализ репетиционных итоговых сочинений (изложений), типичные ошибки обучающихся и экспертов» (ГАОУ ДПО «ЛОИРО»).	Учителя русского языка и литературы. Эксперты по проверке итогового сочинения (изложения).
12.	Ноябрь 2023 г.	Вебинар «Технологии проверки итогового сочинения (изложения)» (ГАОУ ДПО «ЛОИРО»).	Эксперты по проверке итогового

			сочинения (изложения).
13.	Декабрь 2023 г.	Вебинар «Государственная итоговая аттестация по русскому языку и литературе в 9 и 11 классах в 2024 году» (ГАОУ ДПО «ЛОИРО»).	Учителя русского языка и литературы.
14.	Январь – май 2024 г.	Региональный проект «Решаем вместе».	Учителя русского языка и литературы. Эксперты ПК ЕГЭ по литературе.
15.	Январь - март 2024 г.	КПК «ЕГЭ по литературе: методика проверки и оценивания заданий с развёрнутым ответом» (36 часов) (ГАОУ ДПО «ЛОИРО»).	Эксперты ПК ЕГЭ по литературе, обучавшиеся на КПК в 2021 году.
16	Январь - март 2024 г.	Семинар «Методика проверки и оценивания заданий см развёрнутым ответом экзаменационных работ по литературе» (30 часов) (ГАОУ ДПО «ЛОИРО»)	Эксперты ПК ЕГЭ по литературе, обучавшиеся на КПК в 2023 году.

5.2.2. Трансляция эффективных педагогических практик ОО с наиболее высокими результатами ЕГЭ 2023 г.

Таблица 2-15

№ п/п	Дата (месяц)	Мероприятие (указать формат, тему и организацию, которая планирует проведение мероприятия)
1.	Сентябрь	Заседания РМО. Тема: «Анализ результатов государственной итоговой аттестации по литературе 2022 года, выявление профессиональных дефицитов педагогов». Организация работы по изучению контрольных измерительных материалов ГИА 2024 года, методических рекомендаций ФГБНУ «ФИПИ», методических рекомендаций ГАОУ ДПО «ЛОИРО».
	Октябрь	Проведение круглого стола о «проблемных полях» обучающихся и выработка методических решений о коррекции выявленных затруднений.
	Октябрь-апрель	Ежемесячное проведение в муниципальных районах Методического дня по оказанию адресной методической помощи педагогам в восполнении выявленных дефицитов.
	Ноябрь-декабрь	Трансляция успешного опыта учителей, работающих в 9 – 11 классах, обмен опытом по вопросам: <ul style="list-style-type: none"> ✓ «Особенности работы с обучающимися с низкой мотивацией в процессе подготовки к ГИА»; ✓ «Индивидуальные маршруты обучающихся с разными образовательными потребностями при подготовке к ГИА по литературе»; ✓ «Организация систематического повторения изученного материала на уроках в старших классах»; ✓ «Типичные ошибки выпускников при выполнении экзаменационных работ ЕГЭ и способы их устранения».
	Ноябрь-апрель	Дни методической учёбы в муниципальных районах. Открытые уроки и мастер-классы учителей школ, показавших высокие

		результаты ГИА.
Январь-февраль		Проведение методических практикумов и творческих лабораторий: ✓ «Задание 5: формулировка вопроса, содержание задания, перечень проверяемых умений, работа с фрагментом»; ✓ «Типология героев в русской литературе».
Март		Практические занятия с экспертами ЕГЭ по литературе «Алгоритм работы выпускника с заданиями 6, 11, 12». Проведение пробного ЕГЭ по литературе в муниципальных районах и проверка работ под руководством экспертов ПК по литературе.

5.2.3. Планируемые корректирующие диагностические работы с учетом результатов ЕГЭ 2023 г.

Диагностическая работа с целью выявления у выпускников пробелов в освоении тем образовательной программы по литературе (октябрь 2023 года);

Диагностическая работа с целью проверки готовности обучающихся к ЕГЭ по литературе (март 2024 года).

5.2.4. Работа по другим направлениям -

СОСТАВИТЕЛИ ОТЧЕТА по учебному предмету:

Ответственный специалист, выполнявший анализ результатов ЕГЭ по учебному предмету

<i>Фамилия, имя, отчество</i>	<i>Место работы, должность, ученая степень, ученое звание, принадлежность специалиста (к региональным организациям развития образования, к региональным организациям повышения квалификации работников образования, к региональной ПК по учебному предмету, пр.)</i>
Терешина Валентина Анатольевна	Государственное автономное образовательное учреждение дополнительного профессионального образования «Ленинградский областной институт развития образования», методист, старший преподаватель кафедры филологического и социально-гуманитарного образования, председатель предметной комиссии ЕГЭ по литературе

Специалисты, привлекаемые к анализу результатов ЕГЭ по учебному предмету

<i>Фамилия, имя, отчество</i>	<i>Место работы, должность, ученая степень, ученое звание, принадлежность специалиста (к региональным организациям развития образования, к региональным организациям повышения квалификации работников образования, к региональной ПК по учебному предмету, пр.)</i>
Соколова Ярослава Юрьевна	Начальник методического отдела ГБУ ЛО «ИЦОКО»

Ответственный специалист в субъекте Российской Федерации по вопросам организации проведения анализа результатов ЕГЭ по учебным предметам

<i>Фамилия, имя, отчество</i>	<i>Место работы, должность, ученая степень, ученое звание</i>
Шарая Елена Григорьевна	Комитет общего и профессионального образования Ленинградской области, начальник сектора государственной итоговой аттестации департамента надзора, контроля, оценки качества и правового обеспечения в сфере образования