

Шифр:

Всероссийская олимпиада школьников
муниципальный этап
География
2023/2024
Ленинградская область

Район _____

ОУ _____

Класс 10/11 _____

ФИО _____

ЛЕНИНГРАДСКАЯ ОБЛАСТЬ
МУНИЦИПАЛЬНЫЙ ЭТАП ВСЕРОССИЙСКОЙ ОЛИМПИАДЫ
ШКОЛЬНИКОВ ПО ГЕОГРАФИИ 2023-2024.

10-11 КЛАССЫ.

Время работы – 180 минут.

Тестовый раунд.

Задания	Место для ответа
1. Какой стороне горизонта соответствует азимут запад – северо-запад? А) 180° Б) 135° В) 270° Г) 290°	
2. Вычислите масштаб карты, если известно, что на карте масштаба 1 : 1 000 000 расстояние от мыса Чибуйный до пос. Бабушкино составляет 2 см, а на карте искомого масштаба - 10 см: А) 1: 200 000 Б) 1: 500 000 В) 1: 100 000 Г) 1 : 750 000	
3. В какой из перечисленных ниже стран есть места, где лучи солнца могут падать на землю вертикально? А) Канада Б) Чили В) Испания Г) Афганистан	
4. По какому субъекту Российской Федерации протекает река Волга? А) респ. Марий-Эл Б) Новосибирская обл. В) Ненецкий АО Г) Приморский край	
5. Выберите город России, для которого характерны наиболее низкие зимние температуры? А) Казань Б) Пермь В) Омск Г) Чита	
6. Этот путешественник описал рельеф, климат, флору и фауну, население полуострова Камчатки, составил её первую карту: А) В.В. Атласов Б) С.П. Крашенинников В) И.Ф. Крузенштерн Г) Г.Я. Седов	
7. Определите уклон реки, если её длина 500 км, высота истока 550 метров, а устья – 0 метров над уровнем моря: А) 11 см/км Б) 110 см/км В) 10 см/км Г) 100 см/км	
8. Эта республика вошла в состав РФ только в 1944 году. Здесь расположен географический центр Азии и исток самой полноводной реки нашей страны. Коренное население исповедует буддизм. А) респ. Хакасия Б) респ. Бурятия В) респ. Алтай Г) респ. Тыва	
9. Из представленных сельскохозяйственных культур выберите техническую: А) соя Б) лён-долгунец В) гречиха Г) чечевица	
10. Территория какого из перечисленных ниже государств расположена сразу на двух континентах? А) Бразилия Б) Индия В) Австралия Г) Египет	

ВСЕГО 10 БАЛЛОВ

Аналитический раунд.

Задача 1.

Находясь на острове Хиваоа, этот удивительный путешественник увидел древнюю статую местного божества и обратил внимание на её схожесть со статуями богов Южной Америки. Это наблюдение привело его к теории, которую, когда он озвучил её, научный мир высмеял. Тогда путешественнику и пришла в голову идея грандиозного путешествия. Определите путешественника, рассмотрите карту путешествия и ответьте на ряд вопросов:










1. путешественник _____ (1 балл);
2. кратко сформулируйте теорию путешественника, для доказательства которой он совершил свое путешествие _____
_____ (3 балла);
3. путешествие проходило на плоту, из какого дерева был сделан плот? _____
_____ (1 балл);
4. путешественник назвал плот «Кон-Тики», что означает это название? _____
_____ (1 балл);
5. во время экспедиции велась киносъемка, которая потом стала основой для документального фильма о путешествии. В 1951 году этот фильм получил престижную кинопремию, как называется эта кинопремия? _____
_____ (1 балл);
6. после легендарного плавания плот занял место в музее, в каком городе находится этот музей? _____ (1 балл);
7. на карте представлены течения (под номерами 1 и 2), которые «помогли» экспедиции добраться до конечной цели путешествия. Назовите эти течения: _____ (2 балла);

ВСЕГО 10 БАЛЛОВ

Задача 2.

Рассмотрите изображения культурных растений и карту центров происхождения культурных растений. Соотнесите культуры с центрами, записав в таблицу их номера. Ответьте на дополнительные вопросы про другие культурные растения.



культура							
№ центра							

Дополнительные вопросы:

- В мире более 200 сортов этой культуры, вот названия некоторых из них: Бамбергский рожок, Крепыш, Брянский деликатес, Невский. О какой культуре идет речь? _____ (1 балл);
- Больше всего гибридов создано из цитрусовых. Какие фрукты лежали в основе гибрида рангпур? _____ (2 балла);
- В Японии вывели квадратную форму этой культуры для удобства транспортировки. Что это за культура? _____ (1 балл);
- Эта культура занимает первое место в мире по площади насаждений среди всех фруктовых деревьев: _____ (1 балл);
- Самыми широко выращиваемыми культурными растениями являются зерновые, причем 87% приходится именно на эти три культуры: _____ (3 балла).

ВСЕГО 15 БАЛЛОВ

Задача 3.

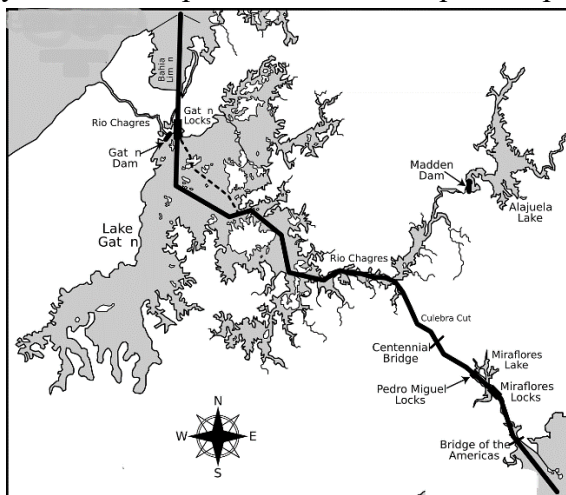
Россия – самая большая по площади страна мира. Её инфраструктура включает в себя множество пунктов, узлов, реперных точек, типов дорог, видов транспорта. Ниже представлена таблица с информацией о «путевых цепочках» России. Заполните пропуски:

Пункты «путевой цепочки»	Название «путевой цепочки»	Вид транспорта	Дополнительные вопросы
Оренбург – Орск – (?) _____ - Верхнеуральск	Обелиски границы «Европа – Азия»	X	В каком году на Урале был установлен первый столб «Европа-Азия»? _____
Данилов – Буй – Пермь – ... – Красноярск ... – Чита – ... – Уссурийск – Владивосток	? _____ _____	? _____ _____	До того, как была построена обходная дорога, через это озеро было налажено паромное сообщение. А в каком озере идет речь? _____
Тайшет – Братск -... - Комсомольск-на-Амуре – Советская гавань	? _____	? _____	При строительстве данного пути этот городок стал именоваться «Столицей». Что это за город? _____
Повенец – «Повенчанская лестница» - Сегежа – Надвоицы – Сосновец - Беломорск	? _____	? _____	«Повенчанская лестница» состоит из семи объектов. Что это за объекты? _____
Мурманск – Игарка – Дудинка – Диксон – (?) _____ – Певек – Бухта Проведения	? _____ _____	? _____	Кто первый из российских моряков прошел этим путем за одну навигацию? _____

ВСЕГО 15 БАЛЛОВ

Задача 4.

Перед Вами карта, на которой изображено техническое сооружение. Определите, о каком техническом сооружении идет речь и ответьте на ряд вопросов:



1. Что это за техническое сооружение? _____ (1 балл);
2. Какие два океана он соединяет? _____ (2 балла);
3. Какие два материка разъединяет? _____ (2 балла);
4. В создании это грандиозного сооружения участвовали многие инженеры, в том числе известный французский инженер, который прославился у себя на родине другим не менее грандиозным архитектурным объектом. О каком сооружении идет речь? _____ (1 балл);
5. Строительство этого сооружения сопровождалось огромным количеством смертей до тех пор, пока в 1900 году экспедиция, состоявшая из 1500 человек, вырубил и сожгла 30 квадратных километров кустарников и мелких деревьев, выкосила и сожгла траву на такой же площади, осушила 80 га болот, вырыла 76 км водоотводных канав и восстановила 600 км старых рвов, разбрызгала 150 тысяч галлонов (570 тыс. литров) масел. Зачем проводились все эти мероприятия? _____ (1 балл);
6. Какой стране принадлежали права на это сооружение до 1979 года? _____ (1 балл);
7. Какой стране сейчас принадлежат права на это сооружение? _____ (1 балл);
8. Территория какой страны была выбрана как альтернатива для строительства технического сооружения? _____ (1 балл).

ВСЕГО 10 БАЛЛОВ

Задача 5.

Рассмотрите карту и ответьте на ряд вопросов:

1. Определите масштаб карты тремя способами (до 6 баллов) _____

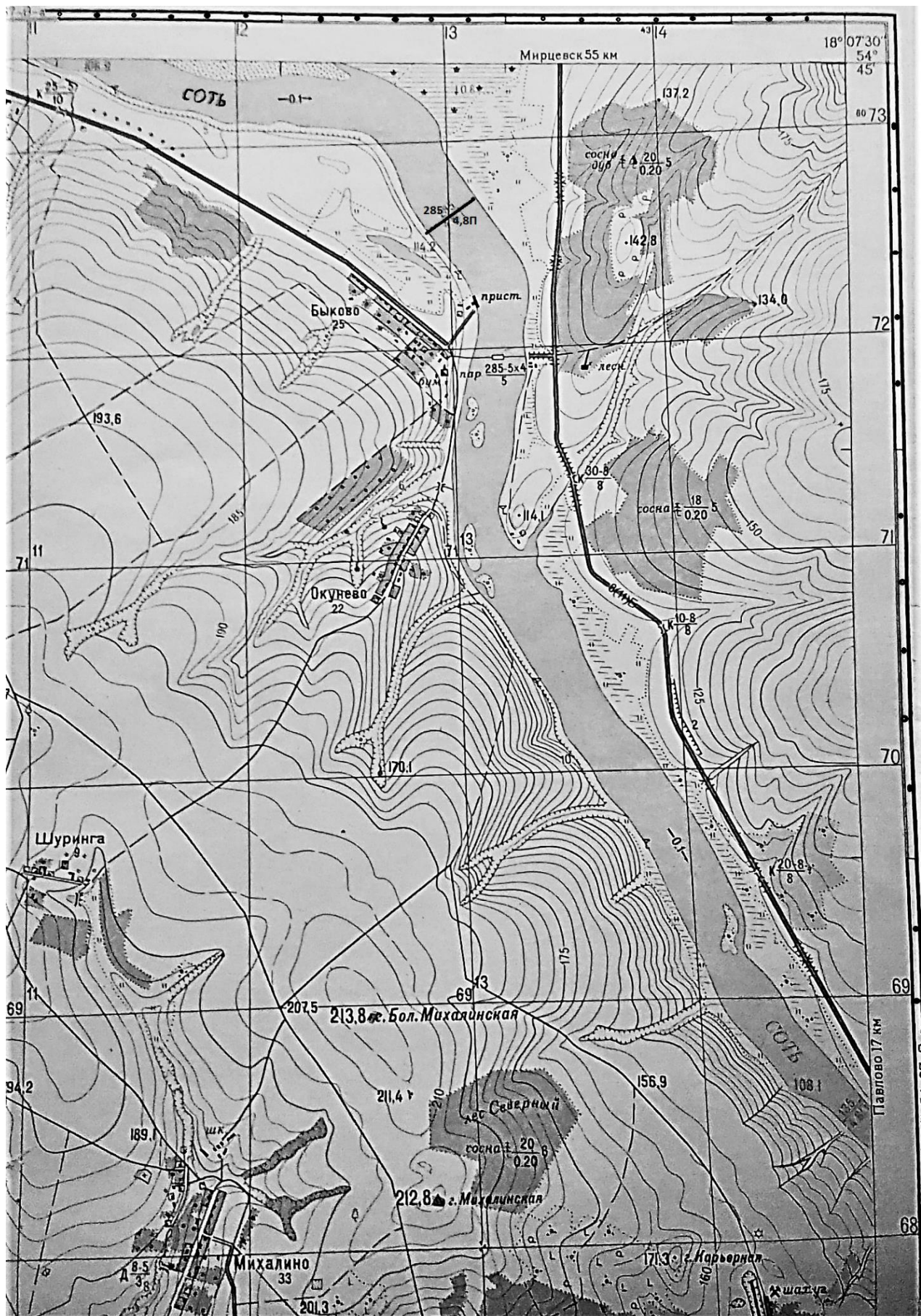
2. Определите координаты горы Большая Михалинская (2 балла) _____


3. Через сколько метров проведены горизонталы на карте? (1 балл) _____

4. Определите максимальный перепад высот местности по карте (2 балла) _____

5. Охарактеризуйте лес Северный (2 балла) _____

6. Подсчитайте расстояние от Павлово до Мирцевска (2 балла) _____



7. Что означает условный знак (на карте один из объектов у пристани)  _____ (1 балл)
8. Какое полезное ископаемое добывается на местности, изображенной на карте (1 балл)? _____
9. Охарактеризуйте берега (левый и правый) реки Соть в районе квадрата 70-71/13-14 прямоугольной сетки координат (2 балла): _____
10. Какое производство работает в поселке Быково (1 балл)? _____

ВСЕГО 20 БАЛЛОВ

**ВСЕГО ЗА РАБОТУ
80 БАЛЛОВ**