

0100965

ВСЕРОССИЙСКАЯ ОЛИМПИАДА ШКОЛЬНИКОВ
ПО ОБЩЕСТВОЗНАНИЮ
МУНИЦИПАЛЬНЫЙ ЭТАП
10 КЛАСС

2022/2023 уч. год

Уважаемый участник олимпиады!

Перед Вами 7 заданий муниципального этапа Всероссийской олимпиады школьников по обществознанию.

Для их выполнения у Вас есть **120 минут (2 часа)**.

Задания считаются выполненными, если Вы вовремя сдали их членам жюри.

Внимательно читайте текст заданий.

Содержание ответа вписывайте в отведённые поля, записи ведите чётко и разборчиво.

При выполнении заданий можно пользоваться черновиком.

Записи в черновике не учитываются при оценивании работы.

За каждый правильный ответ Вы можете получить определённое членами жюри количество баллов, не выше указанной в сводной таблице максимальной оценки.

Баллы, полученные Вами за выполненные задания, суммируются.

Максимально возможное количество баллов за работу – 100.

Желаем успеха!

1. Установите верность или ложность утверждений («ДА» или «НЕТ»).
Если Вы согласны с утверждением, напишите «Да», если не согласны – «Нет». Занесите свои ответы в таблицу.

1.1. Дедукция – переход от общего к частному.

1.2. Политика в демократических обществах носит исключительно публичный характер.

1.3. Номинальный лидер может не являться неформальным лидером.

1.4. Сальдо внешней торговли положительное, когда объем импорта страны превышает объем экспорта.

1.5. Согласно социологическим теориям конфликта, он развивается линейно.

1.6. Депутатом Государственной Думы может быть избран гражданин Российской Федерации, достигший возраста 30 лет и имеющий право участвовать в выборах.

1.7. Брак с лицом ниже по статусу является случаем вертикальной мобильности.

0100965

Ответ:

Номер утверждения	1.1.	1.2	1.3	1.4.	1.5.	1.6.	1.7	ИТОГО БАЛЛОВ за задание 1
Ответы участника	гд	НЕТ	ДА	НЕТ	НЕТ	НЕТ	НЕТ	
Максимально возможное количество баллов	1	1	1	1	1	1	1	
Баллы, выставленные жюри	1	1	1	1	0	1	0	5

За каждый правильный ответ – 1 балл. Максимально – 7 баллов.

2. Выберите все правильные ответы. Запишите их номера в таблицу.

2.1. Выберите из приведенного ниже перечня конституционные поправки 2020 года:

1. Увеличение сроков исполнения полномочий Президента РФ до 6 лет –
2. Признание Российской Федерации правопреемником СССР +
3. Признание детей важнейшим приоритетом государственной политики +
4. Возможность создания федеральных территорий +
5. Ликвидация Высшего арбитражного суда –
6. Закрепление обязанности РФ оказывать поддержку соотечественникам, проживающим за рубежом +
7. Закрепление в совместном ведении РФ и субъектов РФ полномочий по защите института брака как союза мужчины и женщины +
8. Установление минимального возраста для высшего должностного лица субъекта РФ в 30 лет. +
9. Увеличение сроков полномочий Государственной Думы до 5 лет –
10. Закрепление обязанности государства осуществлять ежегодную индексацию пенсий +

2.2. Социальная мобильность бывает:

1. Круговая –
2. Горизонтальная +
3. Прямая —
4. Вертикальная +
5. Добровольная –
6. Организованная —
7. Косвенная –

8. Восходящая +

2.3. Выберите верные признаки парламентской республики:

1. Правительство формируется партией, победившей на выборах +
2. Глава государства является главой исполнительной власти -
3. Федеративная форма государственного устройства -
4. Глава государства обладает правом роспуска парламента -
5. Президент избирается путем референдума -
6. Члены правительства ответственны перед парламентом за свою деятельность +

2.4. Что можно отнести к квазигруппе?

1. Студенческая группа -
2. Семья -
3. Партийная ячейка -
4. Школьный класс -
5. Публика в театре +
6. Спортивная команда -
7. Педагогический коллектив -

2.5. Выберите из приведенного ниже списка характеристики чувственного этапа познания:

1. отражение в сознании отдельных внешних свойств предметов при контакте с ними +
2. обобщение существенных свойств предметов в понятиях суждение -
3. формирование в сознании целостного внешнего образа предмета без непосредственного контакта с предметом ощущение -
4. формулирование выводов и умозаключений о предмете -
5. утверждение или отрицание определенных положений о предмете -
6. восприятие целостной картины предмета, процесса, явления, непосредственно воздействующих на органы чувств +

2.6. Что из перечисленного позволяет говорить о наличии такого явления, как инфляция:

1. Окончился сезон свежих овощей и фруктов, помидоры и огурцы существенно подорожали -
2. Существенно повысилась цена на предоставляемые жилищно-коммунальные услуги +
3. Перед готовящимся фестивалем резко возросли в цене сувениры с соответствующей символикой -
4. Средняя стоимость обычного обеда в кафе существенно выросла +
5. С появлением новых гаджетов пропали из свободной продажи старые, менее совершенные, но более дешевые -

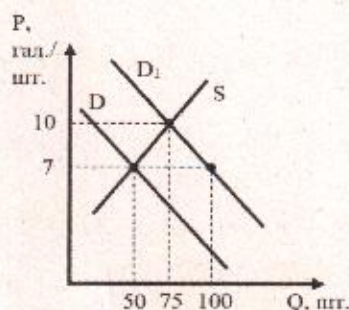
0100965

Ответ:

2.1.	2.2	2.3	2.4	2.5	2.6	ИТОГО БАЛЛОВ за задание 2
23467810	248	16	5	16	24	
Баллы, выставленные жюри						12
7	3	2	1	2	2	

Максимально за все задание – 20 баллов.**3. Экономическая задача**

На графике изображена ситуация на рынке волшебных палочек в Косом переулке, где S – функция предложения волшебных палочек; D – первоначальная функция спроса на волшебные палочки; D_1 – функция спроса на волшебные палочки, изменившаяся в связи с увеличением учеников в Хогвартсе; Q – количество волшебных палочек в штуках; P – цена волшебных палочек в галлеонах за штуку.



1. Определите, как изменилась равновесная цена на волшебные палочки и равновесный объем в результате изменения спроса?
2. Если Министерство Магии, заботясь о том, чтобы все ученики Хогвартаса получили возможность приобрести волшебные палочки по прежней цене, установит максимальную цену на волшебную палочку 7 галлеонов, какая ситуация возникнет на рынке?
3. Назовите одну другую меру, которую может предпринять Министерство Магии, чтобы удерживать цены на волшебные палочки на прежнем уровне.

Ответ:

- 1) Равновесная ~~цена~~ ~~цена~~ увеличилась. Равновесный объем ~~также~~ ~~увеличился~~ (было 50 шт по 10 галлеонов за шт, стало 75 шт по 7 галлеонов за шт.)
- 2) Возникнет дефицит, т.к. при данном спросе ~~будет~~ ~~цена~~ ~~будет~~ ~~такой же~~, следовательно ~~будет~~ ~~невыгодно~~ ~~производить~~ ~~палочки~~ ~~и~~ ~~предложение~~ ~~снижится~~. К тому же, возможно, ~~спрос~~ ~~поднимется~~ ~~из-за~~ ~~меньшей~~ ~~цены~~.
- 3) Снизить налоги на предприятия, производящие ~~волшебные~~ ~~палочки~~, а также ~~налоги~~ ~~на~~ ~~саму~~ ~~продукцию~~. (аналог НДС)

0100965

По 6 баллов за верный ответ на каждый вопрос. Всего за задачу – 18 баллов.

4. Найдите ошибочные факты и суждения, допущенные в тексте. Укажите в строках для ответа номера предложений, в которых содержатся ошибки, и предложите исправления.

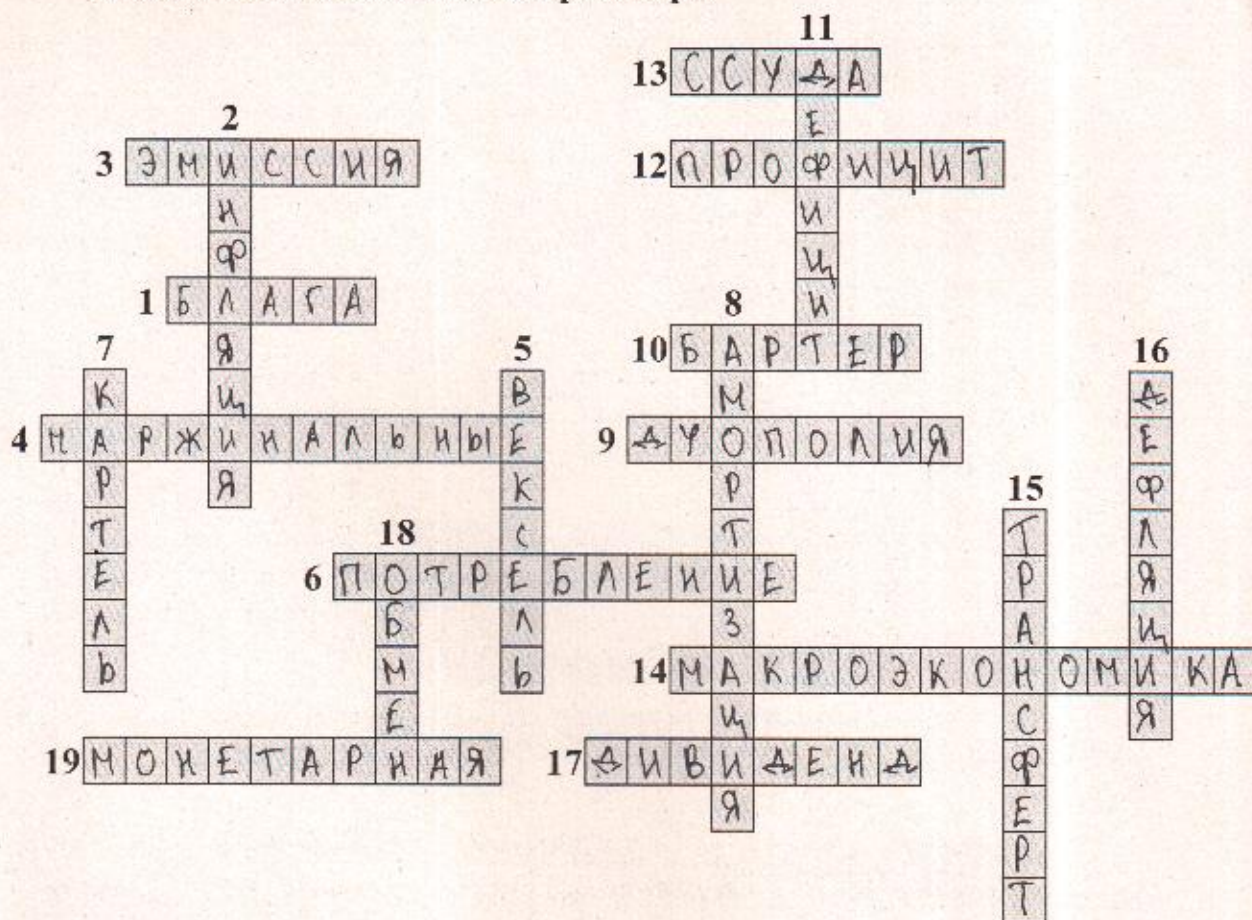
1. Формы правления, выделяемые специалистами в области политической науки, включают в себя республики, монархии и федерации.
2. К примерам монархий относятся такие страны, как Швеция, Дания, Норвегия и Исландия.
3. При этом все монархии характеризуются наличием коллегиального органа управления, ограничивающего власть монарха.
4. Для всех государств с республиканской формой правления характерен демократический политический режим.
5. Для всех монархий характерен унитарный тип административно-территориального деления.

Ответ:

- 1) - Федерация - это не форма правления, а форма административно-территориального устройства (статья основного закона только республики и монархии как формы правления).
- 2) Исландия не является монархией. (лучше поставить пример Великобритания, Саудовской Аравии)
- 3) - Не все, только парламентские / конституционные (Бурмано-парламентские / конституционные характеризуются наличием коллегиального органа)
- 4) Нет, не для всех (не для всех государств с республиканской формой правления характерно это, как пример - Северная Корея, Китай)
- 5) Не для всех (к примеру, Австралия является федеративным государством с монархией)
Не для всех монархий характерен унитарный тип

Максимально за задание — 10 баллов.

5. Решите экономический кроссворд.

**По горизонтали:**

1. Всё, что ценится людьми как средство удовлетворения их потребностей.
3. Выпуск в обращение денежных знаков
4. Так называют издержки, указывающие на реальную сумму, в которую обходится изготовление каждой дополнительной единицы продукции.
6. Использование товаров для удовлетворения потребностей.
9. Частный случай олигополии, когда на рынке действуют 2 независимых продавца
10. Прямой обмен одних товаров или услуг на другие без использования денег
12. Финансовая ситуация, возникающая, когда государство намеревается осуществить расходы на сумму меньшую, чем можно реально получить доходов за счет всех видов налогов и платежей.
13. Передача денег или материальных ценностей одними участниками договора займа другим на условиях возврата и, как правило, с уплатой процента
14. Часть экономической теории, которая исследует поведение экономики в целом, а также её крупных секторов.
17. Часть суммы чистой прибыли акционерного общества, распределяемой между акционерами в соответствии с количеством принадлежащих им акций.
19. Политика государственного управления предложением денег и их стоимостью с целью сохранения макроэкономического равновесия (прилагательное)

0100965

По вертикали:

2. Устойчивый рост цен в экономике независимо от того, какими причинами обусловлен этот процесс.
5. ценная бумага, которая удостоверяет долг одного лица (должника) другому лицу (кредитору), выраженный в денежной форме (простой и переводной).
7. объединение фирм одной отрасли, участники которого договорились об объёмах продаж, местах сбыта. Они сохраняют свою торговую и производственную самостоятельность.
8. Постепенный перенос стоимости основных средств на стоимость выпускаемой продукции по мере износа
11. Ситуация на рынке, когда покупатели при существующем уровне цены готовы купить больший объем товаров, чем продавцы при такой цене согласны предложить к продаже.
15. Перечисление денег из общегосударственного бюджета в бюджеты низшего уровня для их пополнения
16. Повышение покупательной способности денег
18. Процесс движения товаров и услуг от одного участника экономической деятельности к другому

Ответ:

По горизонтали:

1. Флота +
3. Эмиссия +
4. Максимальные +
6. Потребление +
9. Договорная +
10. Барьер +
12. Прорыв +
13. Суд +
14. Макроэкономика +
17. Дивиденд +
19. Монетарная +

По вертикали:

2. Инфляция +
5. Вексель +
7. Картель +
8. Амортизация +
11. Дефицит +
15. Трансферт +
16. Депрессия +
18. Обмен +

За каждое правильное слово – 1 балл. Максимально – 19 баллов.

0100965

6. Экономическая задача

Валовой национальный продукт в условиях полной занятости составляет 20 млрд. долл.

Фактический объем ВВП равен 16 млрд. долл.

Сумма налогов составляет 10% от величины ВВП.

Государственные расходы на товары и услуги равны 1,8 млрд. долл.

Определите, сводится ли государственный бюджет с дефицитом или с излишком и установите его размеры.

Ответ:

При фактическом объеме ВВП доходы государства от налогов (10% от величины ВВП) составляют $16 \cdot 10\% = 1,6$ млрд. долл.

Гос. расходы составляют 1,8 млрд. долл.

Следовательно, дефицит составляет $1,8 - 1,6 = 0,2$ млрд. долл.

Ответ: 0,2 млрд. долл. дефицит бюджета.

Максимально за верно выполненное задание – 6 баллов.

7. Эссе. Максимально возможное количество баллов за эссе — 20 баллов.

Перед Вами высказывания мыслителей, ученых, политиков, писателей. Выберите одно из них, которое станет темой вашего сочинения-эссе. Начиная свой ответ, укажите цифру, под которой указано выбранное Вами утверждение.

При написании эссе можно пользоваться черновиком. Записи в черновике не учитываются при оценивании работы.

Задание считается выполненным, если Вы вовремя сдали его членам жюри.

Ваша задача – обозначить и пояснить сущность проблемы/идеи, сформулировать свое собственное отношение к данному утверждению и обосновать его теоретическими и фактическими аргументами, которые представляются Вам наиболее существенными.

Для раскрытия сформулированной(-ых) Вами основной(-ых) идеи(-й) приведите рассуждения и выводы, используя обществоведческие знания (соответствующие понятия, теоретические положения).

Для иллюстрации сформулированных Вами основной(-ых) идеи(-й), теоретических положений, рассуждений и выводов приведите социальные факты/примеры:

- из общественной жизни современного общества (реальные факты и модели социальных ситуаций), в том числе по материалам СМИ, интернет-ресурсов социологических служб;

- из личного социального опыта, в том числе события из Вашей жизни и жизни Ваших родственников / знакомых, прочитанные книги, просмотренные кинофильмы / театральные постановки и др.;

- из истории, включая историю науки и техники, литературы и искусства. Приводимые факты/примеры должны быть сформулированы развернуто и подтверждать обозначенную основную идею, теоретическое положение, рассуждение или вывод / быть с ними явно связаны.

Вам надлежит подвергнуть критике содержащуюся в тезисе авторскую позицию, опровергнуть автора (или согласиться с ним) и, если сумеете, предложить альтернативное решение рассматриваемой проблемы.

Ваша работа будет оцениваться по следующим критериям:

- Умение обозначить проблему (основную идею), содержащуюся в анализируемом тезисе.
- Владение обществоведческим материалом (понятия, термины, типологии и др.).
- Умение использовать социальные факты/примеры (могут быть приведены как реальные факты общественной жизни настоящего и/или прошлого, личного социального опыта, так и модели социальных ситуаций).
- Аргументированность суждений и выводов.
- Привлечение аргументов известных ученых — сторонников иных подходов к решению рассматриваемой проблемы - для опровержения позиции автора.
- Внутреннее смысловое единство, соответствие теме.
- Оригинальность решения проблемы и аргументации. Предложение своего собственного развернутого альтернативного решения указанной проблемы (основной идеи).

1. «Жизнь – это заглядывание в разные зеркала в поисках собственного лица» (Войцех Бартошевский)
2. «Государственное хозяйство – это такое хозяйство, в котором все хотят есть, но никто не желает мыть посуду» (Вернер Финк)
3. «Ни одно общество не может быть хуже, чем люди, из которых оно состоит» (Вильгельм Швобель)
4. «Политика, не задевающая ничьих интересов, не дает никаких результатов» (Джон Мейджор)
5. «Не требуй прав человечества, не то первый позовешь на помощь закон» (Федор Михайлович Достоевский)

Максимально за эссе – 20 баллов.

0100965

ОЦЕНКА ЗА РАБОТУ (Заполняется жюри)

Задание	1	2	3	4	5	6	7	Итого
Оценка жюри	5	17	18	6+2	19	6	6	79
Максимально	7	20	18	10	19	6	20	100

исправлено
Курин В. В.

Члены жюри (ФИО, подпись):

Демин Александр Петрович

Председатель жюри Мухомов И. В.



КОД 0100965

65

проблема - 3
аргумент - 3

сезь факт
ошибки
нет точк зрения
вывод ошиб.

Эссе

Тезис 13. В высказывании Вильгельма Швобеля я вижу такую идею: нельзя судить общество лучше, если люди в нём остаются прежними, так как оно и состоит из людей. Попробую привести аргументы за и против данного высказывания.

Бесспорный пример из истории. Во времена сталинских репрессий было убито и брошено в трудовые лагеря / тюрьмы великое множество людей. В наше время люди обвиняют во всём этом НКВД и лично Сталина, но всё же, кто написал доносы? Обычные люди. Этот пример наглядно показывает, что общество

не может быть хуже людей, находясь в
нем. Именно обыкновенные люди написали
эти доносы, а не общество в лице государства
(в тоталитарных режимах государство поощряет
и защищает собою общество) ✓

Приведу пример против данного высказывания.
из истории нацистской Германии. К концу
существования Третьего рейха многие ^{его} созданы
~~были~~ продолжали вовлечь до капитуляции.
Они своего верили в идеалы национал-социализма.
Безусловно, были и противники режима,
но их было ~~не~~ замечено. ~~До войны~~ Висла
немецкого ~~подданных~~ Гитлера и до войны. (Восточные знамени-
тые фотографы снимали в поддержку нацистов
в Германии). Но войну проиграли и все нем-
цы стали отрицать причастность к этому
миллиону и в общении к нацистам. Прошло
всего несколько лет, а люди кардинально измени-
лись, стали лучше, перестали верить в идеалы
геноцида. Но нет, правильнее сказать, что

КОД 0100965

была

~~идеализм~~ не пород, а общество. Идеология
нацизма перестала быть ~~основной~~ единственно
верной, и люди ~~уже~~ поменялись. Это пример
иллюстрирует, как ~~из~~ ~~наводило~~ ~~идеология~~
общества может быть хуже людей. Не стоит
забывать, что были и положительные герои вроде
"Белой розы", но они не были так сильно влиятель-
ны.

Рассуждение
основное

КОД: 0100965

Таким образом, высказывание Вильгельма
Швейтцера может иметь как и своих сторонников,
так и противников. Всё зависит от того, с какой
стороны смотреть на этот тезис. Это моему
субъективному мнению, он не прав. Обществу,
подчинённое и поощряемое государством может
обманывать людей, добить на эмоциях, в частности,
заставлять ~~забывать~~ несуществующего врага.
Доказательство этого мнения — роман Джорджа
Оруэлла "1984". В нём ^{людей} ~~людей~~ с раннего детства
в ~~школах~~ обманывают, воспитывают жестокость
и неволю. Люди не хуже общества. Общество

сделано из тканей. Именно поэтому,
нужно не делать людей лучше, а наоборот, обидеть.
Оно, в свою очередь, изменит и людей.

K04, 0100965