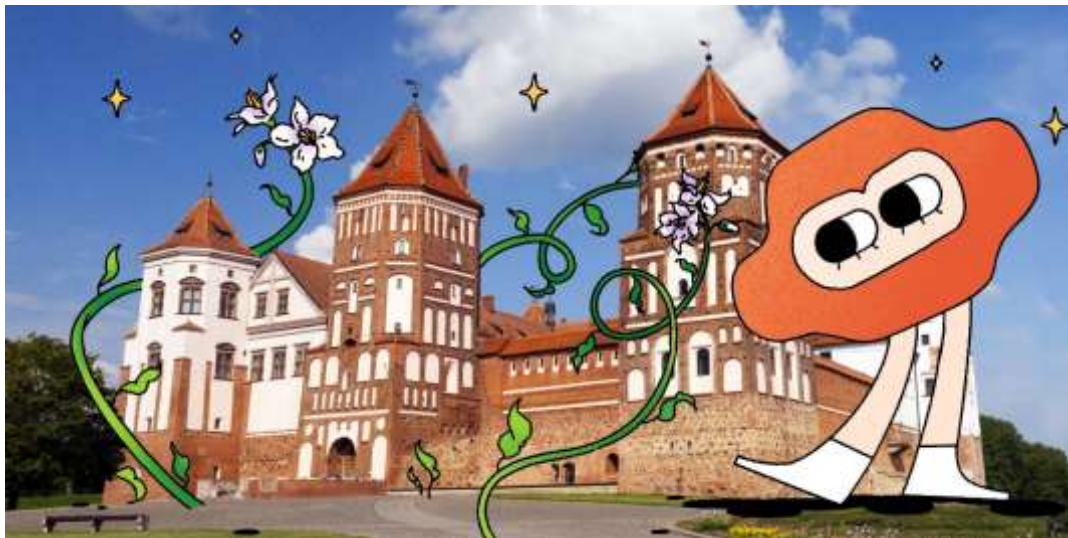


9 достопримечательностей Беларуси, которые стоит увидеть своими глазами
Откройте для себя интересные места с богатой историей и уникальной природой.



Пожалуй, самым популярным туристическим местом Беларуси считается столица. Если вы успели посмотреть все (или почти все) достопримечательности Минска, отправляйтесь за пределы города.

1. Несвижский замок



- Адрес: Минская область, город Несвиж, улица Ленинская, 19. Масштабный дворцово-парковый комплекс в Несвиже — одна из визитных карточек современной Беларуси. Фундамент замка был заложен ещё в 1582 году. Вплоть до начала XX века эта территория считалась резиденцией рода Радзивиллов — знаменитой династии Великого княжества Литовского. За свою историю комплекс не раз перестраивался, приобретая черты множества стилей — ренессанса, барокко, рококо, классицизма, неоготики и

модернизма. В результате из бастионных укреплений замок превратился в дворцово-парковый ансамбль, поднимающийся над водой.

В прошлом веке в стенах замка размещался санаторий, пока в 1993 году комплекс не вошёл в состав Национального музея-заповедника. В 2005-м эту достопримечательность Беларуси включили в список Всемирного культурного наследия ЮНЕСКО, и уже в 2011-м после масштабной реставрации замок вновь открыл свои двери для посетителей.

Сегодня на территории в 90 гектаров расположен дворцовый ансамбль, ратуша, Слуцкая брама и Костёл Божьего Тела. Уникальное и поистине величественное место привлекает не только туристов — здесь часто снимают фильмы, проводят концерты и фестивали.

2. Мирский замок



- Адрес: Гродненская область, Кореличский район, городской посёлок Мир, улица Красноармейская, 2.

Замковый комплекс в Мире — ещё одна из самых узнаваемых достопримечательностей Беларуси. Его история началась ещё в XVI веке. Тогда магнат Великого княжества Литовского заложил оборонные сооружения в готическом стиле. Чуть позже замок перешёл в руки рода Радзивиллов и приобрёл черты ренессанса. На территории появился дворец, земляные валы с бастионами, сад и искусственное озеро.

В ходе Наполеоновских войн комплекс серьёзно пострадал и более века находился практически в запустении. В 1895 году новым хозяином стал князь Николай Святополк-Мирский, и его род владел замком вплоть до 1939-го. В этот период проходило активное восстановление комплекса под руководством архитектора Теодора Бурше.

В советское время постройки были законсервированы. В 2000 году Мирский замок внесли в список Всемирного культурного наследия ЮНЕСКО, после чего началась активная реставрация. Сегодня обновлённый комплекс и вся его богатая инфраструктура полностью готовы к посещению. Туристам доступны 39 выставочных и экспозиционных залов, рестораны и даже гостиница.

3. Костёл Святой Троицы



- Адрес: Гродненская область, агрогородок Гервяты, улица Набережная, 10.

Одну из самых примечательных белорусских католических святынь иногда называют Нотр-Дамом за некоторое внешнее сходство с французским собором. Троицкий костёл считается самым высоким в стране — он достигает 61 м. Величественный храм в стиле неоготики был построен в 1899–1903 годах. Специально для его возведения вблизи Гервят разместили кирпичный завод. Помимо впечатляющего убранства костёл славится действующим органом с более чем вековой историей. Сегодня в стенах костёла даже проводятся концерты. А территорию вокруг здания украшает парк со множеством растений, статуй апостолов и ангелов.

4. Борисоглебская (Коложская) церковь



Адрес: город Гродно, улица Коложа, 6.

Каменный храм на крутом берегу реки Неман возведён ещё в XII веке и назван в честь святых Бориса и Глеба. Однако чаще всего церковь именуют именно Коложской или Коложей, ведь она была построена на месте древнего урочища Коложань.

Уникальная святыня сохранилась практически в первозданном виде. Разве что после оползней в середине позапрошлого века разрушенные каменные южную и частично западную стены заменили на деревянные. В своды вмуровано множество кувшинов-голосников, благодаря которым в храме особенная акустика.

Коложская церковь выступает своеобразной смотровой площадкой. Находясь у стен строения, можно полюбоваться величественным Неманом и панорамой Гродно.

5. Беловежская пуща



Адрес: Брестская область, Каменецкий район, агрогородок Каменюки.

В широком смысле Беловежская пуца — это зона реликтового равнинного леса, которая простирается на территории Польши и Беларуси. Объект включён в Список мирового наследия ЮНЕСКО и разделён на две части государственной границей.

Белорусская часть пуцы, как и польская, имеет статус национального парка. Площадь природной достопримечательности занимает более 150 тысяч гектаров. Свыше трети территории приходится на заповедник. Здесь в естественной среде обитают зубры и другие дикие животные и птицы, а также сохраняются редкие растения и деревья, возраст которых достигает 600 лет.

Для туристов доступна так называемая рекреационная зона. По сути это тот же многовековой лес с уникальной флорой и фауной, но без строгого охранного статуса. Чтобы сполна насладиться величественной природой, планируйте поездку на несколько дней — остановиться можно в одной из гостиниц на территории пуцы. Вам удастся познакомиться с зубрами, косулями, кабанами, медведями, волками и другими лесными обитателями — они живут в огромных вольерах в туристической части. А ещё в глубине Беловежской пуцы прячется одно из самых больших низинных болот в Европе под названием Дикое.

Если захочется получить максимум информации об уникальной местности, загляните в музеи природы и народного быта. А зимой в Беловежской пуце работает официальная резиденция белорусского Деда Мороза.

6. Иезуитский коллегиум



Адрес: Брестская область, город Пинск, площадь Ленина, 22.

Монументальное здание, которое сегодня украшает главную площадь Пинска, построено в середине XVII века. Из-за впечатляющих масштабов коллегиум выглядит словно оборонительное сооружение. Однако он использовался как

учебное заведение высшего типа ордена иезуитов. В разное время здесь работала школа, типография, библиотека и даже аптека.

За годы существования вокруг пинского коллегиума многое изменилось. До середины прошлого века здание входило в единый комплекс с грандиозным костёлом Святого Станислава. Последний, к сожалению, был взорван по решению советских властей. На сегодня сохранилось два монастырских флигеля и сам Иезуитский коллегиум, который не потерял своего ренессансно-барочного облика.

К слову, в стенах бывшего учебного заведения работает «Музей Белорусского Полесья». Здесь можно поближе познакомиться с историей белорусского края, а также увидеть уникальные объекты, например саркофаг и керамическую плитку XII века или деревянный велосипед.

7. Коссовский дворец



Адрес: Брестская область, Ивацевичский район, город Коссово, улица Т. Костюшко, 108.

Строительство здания в 1830 году начал крупный предприниматель Войцех Пусловский, и в 1838-м году закончил его сын Вандалин. С тех пор одно из названий этой достопримечательности Беларуси — дворец Пусловских.

Он состоит из центрального двухэтажного корпуса и боковых крыльев. Характерные зубчатые башни делают сооружение похожим на небольшой замок. Кстати, всего их двенадцать — каждая символизирует месяц года. Четыре высоких центральных названы в честь самых урожайных — мая, июня, июля и августа.

Всего в Коссовском дворце было порядка ста залов, причём ни один из них не являлся проходным. Долгое время комплекс находился буквально в запустении, однако после масштабной реконструкции в 2022 году вновь открыл

свои двери для туристов. Сегодня гости могут не только прогуляться по ухоженной парковой территории, но и заглянуть в восстановленные покои и бальные залы Пусловских.

8. Каменецкая башня



Адрес: Брестская область, город Каменец, улица Ленина, 2а.

Эта достопримечательность в Беларуси более известна под другим названием — Белая вежа, что в переводе означает белая башня. Она построена во второй половине XIII века и считается памятником средневекового оборонительного зодчества.

Сооружение имеет черты романского стиля с элементами готики. Высота пятирусной башни — около 30 м, а толщина стен — 2,5 м. Подобные сооружения строились в Западной Европе. Их было немало и во многих городах современной Беларуси. Однако именно Каменецкая башня сохранилась до наших дней. Сегодня в стенах памятника архитектуры работает филиал Брестского краеведческого музея, а на вершине есть смотровая площадка.

9. Ольманские болота



Адрес: Брестская область, город Столин, улица Советская, 108.

Ландшафтный заказник площадью почти 100 тысяч гектаров располагается на юге Беларуси. Здесь живописные и загадочные болота сменяются пойменными дубравами, песчаными дюнами, озёрами и лугами белорусского Полесья.

В советское время на территории Ольманских болот размещался военный полигон. Возможно, особый статус помог сохранить эту местность в нетронutom состоянии. Сегодня заказник представляет собой крупнейший в Европе комплекс верховых, низинных и переходных болот. В этом уголке Беларуси можно встретить десятки животных и птиц, занесённых в Красную книгу.

Оценить уникальную природу болот можно самостоятельно или в рамках экскурсионного тура. Маршрут занимает около трёх часов и проходит по деревянной экологической тропе. Несмотря на благоустроенную инфраструктуру, лучше захватить высокие резиновые сапоги — местность часто затапливает водой.

Туристам доступны и другие развлечения, например рыбалка, наблюдение за птицами, катание на вездеходах, а также сплавы по реке на байдарках.

