

Бюджетное учреждение профессионального образования
Ханты-Мансийского автономного округа-Югры
«Междуреченский агропромышленный колледж»

**ВНУТРИКОЛЛЕДЖНОЕ
УЧЕБНОЕ ИЗДАНИЕ**

**СБОРНИК
НАУЧНО-ИССЛЕДОВАТЕЛЬСКИХ И
ПРОЕКТНЫХ
РАБОТ ОБУЧАЮЩИХСЯ
БУ «МЕЖДУРЕЧЕНСКИЙ
АГРОПРОМЫШЛЕННЫЙ КОЛЛЕДЖ»
(Часть 1)**



Междуреченский, 2024

Рассмотрено и рекомендовано к изданию на заседании методического Совета колледжа (Протокол № 4, от 24.04.2024 г.)

Лунина Н.Н., Вострецова Н.В.

Внутриколледжное учебное пособие: Сборник научно-исследовательских и проектных работ обучающихся бюджетного учреждения профессионального образования Ханты-Мансийского автономного округа – Югры «Междуреченский агропромышленный колледж»/ Н.В.Вострецова, Богданова О.А., Вахрамеева С.Н., Пуртова А.В., Лобова О.А., 2024. – 258 с.

Авторские права на научно-исследовательские и проектные работы сборника сохраняются за их авторами.

© Бюджетное учреждение профессионального образования Ханты-Мансийского автономного округа-Югры «Междуреченский агропромышленный колледж», 2024 год

Сборник научно-исследовательских и проектных работ обучающихся

БУ «Междуреченский агропромышленный колледж»

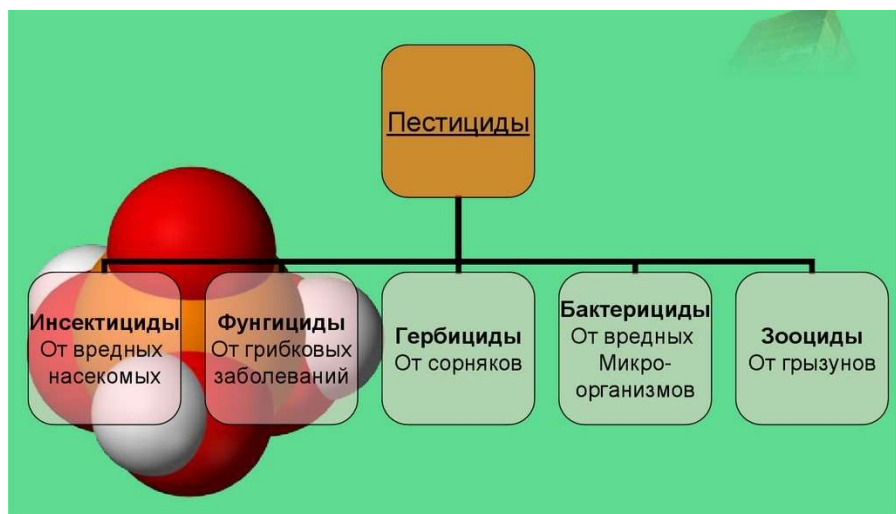
29 февраля 2024 года

Подписано в печать: 24.04.2024 г. Формат 60*90 1-16

Усл.печ.л 12,5.

государственного управления и снижением эффективности работы государственных природоохранных и правоохранительных органов, что ведет к невосполнимым потерям генофонда.

Классификация пестицидов



Дорогие друзья!

Мы рады приветствовать вас - обучающихся, занимающихся исследовательской и проектной деятельностью, находящихся в постоянном поиске, развивая свои познавательные и созидательные способности, чьи открытия и творческие находки позволяют сделать жизнь яркой и насыщенной. В нашем сборнике мы собрали лучшие работы обучающихся бюджетного учреждения профессионального образования Ханты-Мансийского автономного округа-Югры «Междуреченский агропромышленный колледж».

Мы надеемся, что представленные работы ваших сверстников помогут вам развить умение логические выстраивать свои мысли, опираясь на особо заинтересовавший вас материал, умение вести научный диалог, быть услышанными и понятными.

Сопровождать вас будут опытные наставники, способные оказать поддержку - ваши педагоги.

Желаем вам удачи, нестандартных идей и усердия в их реализации. Пусть успехи каждого из вас преумножаются и становятся примером для всех, кто любит учиться и открывать новое.

Держайте и побеждайте! Пусть именно ваши работы будут выбраны для публикации в следующем сборнике!

Это задача социальной значимости. Ведь речь, по существу, идет о здоровье людей и о бережном хозяйском подходе к национальному богатству страны. Это вопросы и будущего. От их решения зависят условия, в которых будут жить последующие поколения. Поэтому в современных условиях состояние окружающей среды во многом зависит от обеспечения экологизации сельского хозяйства, в процессе которого происходит внедрение эколого-правовых требований во все стадии сельскохозяйственной деятельности: планирование, проектирование, строительство, эксплуатацию объектов и т.д.

В условиях переходного периода происходит резкое обострение экологической ситуации, которое имеет место, несмотря на продолжающийся спад сельскохозяйственного производства, что можно объяснить тем, что в сельском хозяйстве игнорируются экологические требования в угоду экономическим интересам, а также ослаблением

Каждая отрасль сельского хозяйства по разному влияет на окружающую среду. Дальнейшее развитие сельского хозяйства, человеческий фактор и внедрение инновационных технологий значительно повысят роль охраны окружающей среды в сельском хозяйстве. Экологические требования столь существенны и принципиально. Для сельского хозяйства это имеет особо важное значение, поскольку данная отрасль общественного производства, тесно связана с живыми и неживыми объектами природы. Поэтому мелиорация, химизация, механизация и другие направления развития сельского хозяйства могут приумножить силу земли, повысить ее продуктивность, если проводить их с учетом экологических требований.

Рыночные условия требуют изменения отношения к вопросам, связанным с рациональным природопользованием и охраной окружающей среды в сельском хозяйстве.

ОГЛАВЛЕНИЕ

Введение.....	6
Сухих Е.В. Эссе: «Безопасность - основа для успешного воспитания и развития детей» (руководитель Вострецова Н.В.)	8
Толстых Е.Н. Эссе: «Безопасность на рабочем месте- превыше всего!» (руководитель Вострецова Н.В.)	13
Сухих Е.В., Архангельская А.А. Научно-исследовательская работа «Улучшение условий труда электрогазосварщика» (руководитель Вострецова Н.В.)	21
Никишина К.Д. Научно-исследовательская работа «Влияние образа куклы на психическое развитие детей дошкольного возраста» (руководитель Богданова О.А.).....	68
Чиботарева И.А. Исследовательская работа «СПИД-проблема человечества» (руководитель Вострецова Н.В.)	198
Калмыков В.Е., Вострецов А.Ю. Исследовательская работа «Сельское хозяйство, его экологические проблемы и пути решения» (руководитель Вострецова Н.В.).....	221

Введение.

В свете современных преобразований в обществе кардинально меняется образовательное пространство, внедрение новых образовательных стандартов, потребовали решение одной из важнейших его задач - повышение качества подготовки конкурентоспособного специалиста на рынке труда.

В связи с этим актуально оказание методической поддержки в формировании у обучающихся элементов методологической культуры, в том числе исследовательских знаний и умений, которые позволят обучающимся расширять свой кругозор, углублять знания в своей области и становиться экспертами в своей сфере.

Увлеченность научно-исследовательской деятельностью развивает у обучающихся такие важные качества и способности, которые удовлетворяют запрос современного работодателя. Среди них такие личностные качества как разносторонняя эрудированность, любознательность, упорство и работоспособность, предприимчивость в решении

животных, более устойчивых к вредителям, жизнестойких, обладающих более высокими продуктивными качествами, с учётом требований экологических стандартов;

- применению системного подхода;
- применение почвезащитной технологии;
- снижение объёмов промышленных выбросов;
- органическое (экологическое, биологическое) сельское хозяйство;
- уничтожение вредителей без химии, например использование ультразвука;
- применение технологий, превращающих отход в доход;
- грамотная работа с отходами, фильтрация и обеззараживание стоков, очистка почв, сохранение лесов в качестве природных фильтров – всё это позволит снизить уровень с загрязнения сельским хозяйством окружающей среды.

Заключение

качественной продукции и сохранения окружающей среды. [11]

Основные результаты, достигаемые посредством применения технологий точного земледелия:

- оптимизация использования расходных материалов (минимизация затрат);

- повышение урожайности и качества сельхозпродукции;

- минимизация негативного влияния сельскохозяйственного производства на окружающую природную среду;

- повышение качества земель;

- информационная поддержка сельскохозяйственного менеджмента.

Для снижения воздействия негативных факторов сельского хозяйства на окружающую среду можно использовать способы:

- с помощью методов селекции и генной инженерии, выведении новых видов растений и

нестандартных задач, креативность и самостоятельность, коммуникабельность и организаторские способности, потребность в профессиональном самообразовании и непрерывном обогащении профессиональных знаний, умений, навыков; профессиональные качества - умение осуществлять анализ, синтез, диагностику и целеполагание, умение к проектированию профессиональной деятельности с учетом конкретных условий и специфики производства.

Конкурентоспособность молодежи в современных условиях является ее важнейшей жизненной необходимостью, поскольку любая профессиональная деятельность требует от специалиста не только предметной компетентности, знаний, умений, навыков, мастерства, но и самостоятельной информационной зрелости, предполагающей способность к самостоятельному поиску важной профессиональной информации и ее адаптации в избранной специальности.

Название работы: «Безопасность - основа для успешного воспитания и развития детей»

Номинация: эссе «Труд должен быть безопасным».

Сухих Екатерина Валерьевна (автор)

*Вострецова Надежда Владимировна,
преподаватель*

Воспитание и образование являются ключевыми аспектами развития и роста детей. Роль и ответственность воспитателя в обеспечении безопасности детей является неременной составляющей его профессиональной деятельности. Однако, при выполнении своей работы, воспитатели сталкиваются с различными рисками и вызовами, связанными с безопасностью.

Прежде всего, безопасность – это неотъемлемая часть любой профессии, особенно той, которая связана с работой с детьми. Воспитатели несут ответственность за физическое, эмоциональное и психологическое благополучие каждого ребенка. Они должны

добавок; производство физиологически полноценных продуктов в достаточном количестве высокого качества и по доступным ценам; минимальное потребление невозобновляемых природных ресурсов; обеспечение безопасной среды обитания.

Сегодня ученые пытаются найти способы как решить проблему экологии сельского хозяйства. Выделяют несколько основных направлений: точное земледелие почвозащитное земледелие органическое сельское хозяйство химизация сельского хозяйства.

Точное земледелие- это управление продуктивностью посевов с учётом внутривидовой вариативности среды обитания растений. (система GPS Агронавигатор). Иначе говоря, это оптимальное управление для каждого квадратного метра поля. Целью такого управления является получение максимальной прибыли при условии оптимизации сельскохозяйственного производства, экономии хозяйственных и природных ресурсов. При этом открываются реальные возможности производства

Здоровый человек весом 70 кг без вреда здоровью может получать с пищей за неделю до 3,5 мг свинца, 0,6 мг кадмия, 0,35 мг ртути. Однако на сильно удобренных почвах растения могут накопить и большие концентрации этих металлов. Например, в молоке коров может быть до 17-30 мг кадмия в 1 литре. Присутствие в фосфорных удобрениях урана, радия, тория увеличивает уровень внутреннего облучения человека и животных при попадании растительной пищи в их организм. В состав суперфосфата входит также фтор в количестве 1-5%, и его концентрация может достигать 77,5 мг/кг, вызывая различные болезни. [10]

4. Пути решения сельскохозяйственных экологических проблем.

Экологическое сельское хозяйство как инновационная технология направлено на следующие цели: сохранение и возможное повышение плодородия почв; выращивание здоровых растений и животных без химических средств и фуражных

обеспечивать безопасную среду, где дети могут развиваться и учиться, не подвергая себя опасности. Безопасность является основой, на которой строится всё воспитание.

На мой взгляд, первостепенная задача воспитателя состоит в обеспечении физической безопасности детей. Педагог должен знать и соблюдать все необходимые правила и нормы, касающиеся охраны здоровья воспитанников. Это включает контроль за удаленностью опасных предметов, регулярную проверку оборудования, предоставление безопасной инфраструктуры (игровых площадок, групповой комнаты и т.д.), а также надлежащий уход и соблюдение санитарных норм. Воспитатель должен уметь эффективно управлять рисками и реагировать на чрезвычайные ситуации. Это включает в себя знание планов эвакуации, проведение тренировок по предупреждению и обнаружению опасностей, а также способность сохранять спокойствие и принимать обоснованные решения в критических ситуациях, также

воспитателю крайне важно регулярно проходить обучение и повышение квалификации. Знание правил пожарной безопасности, первой помощи и профилактики аварийных ситуаций является неотъемлемым условием для его работы. Безопасность детей должна быть приоритетом в любой деятельности, проводимой воспитателем.

Однако, безопасность воспитанников не ограничивается только физическими аспектами. Психологическое благополучие и эмоциональное состояние детей также являются важной частью труда воспитателя. Педагогу дошкольного воспитания необходимо создавать доверительные отношения с детьми, обеспечивать поддержку и комфортное взаимодействие в группе. Это включает в себя установление правил и норм поведения, поддержку эмоционального развития детей через общение, игры и другие активности. Воспитателю важно быть готовым помочь ребенку справиться с эмоциональными трудностями и разрешить конфликты. Ему необходимо

видовой состав ценных рыб. Рыба не стала вырастать до нормальных размеров, она раньше начала стареть, раньше погибать. Планктон в водоёмах накапливает нитраты, рыбы им питаются, и употребление в пищу таких рыб может привести к заболеваниям желудка. А накопление азота в атмосфере ведет к выпадению кислотных дождей, подкисляющих почву и воду, разрушающих строительные материалы, окисляющих металлы. От всего этого страдают леса и обитающие в них животные и птицы, а в водоёмах гибнут рыбы, моллюски. Есть сообщение, что на некоторых плантациях, где добывают мидии (это съедобные моллюски, они раньше очень ценились), они стали несъедобными, больше того, случались случаи отравления ими.

Сырьё, используемое для производства минеральных удобрений, содержит опасны тяжёлые металлы: ртуть, свинец, кадмий(разрушает эритроциты в крови, нарушает работу почек, кишечника, размягчает ткани).

3.2 Оценка влияния минеральных удобрений.

Мировое производство минеральных удобрений стремительно растёт. Каждое десятилетие оно увеличивается примерно в 2 раза. Урожайность культур от их применения, конечно, растёт, но у этой проблемы много негативных сторон.

Доказано, что из внесённого в почву азота растения усваивают около 40%, остальной азот вымывается из почвы дождём и улетучивается в виде газа. В меньшей степени, но вымывается из почвы и фосфор. Накопление азота и фосфора в грунтовых водах ведёт к загрязнению водоёмов, они быстро стареют и превращаются в болота, т.к. повышенное содержание удобрений в воде влечет за собой быстрый рост растительности. Отмирающий планктон и водоросли осаждаются на дно водоёмов, это ведёт к выделению метана, сероводорода и к сокращению запасов растворимого в воде кислорода, что является причиной замора рыбы. Сокращается и

уметь распознавать и незамедлительно реагировать на возможные проявления насилия или запугивания в повседневной жизни.

И конечно, нельзя забывать о кибербезопасности. В современном цифровом мире наблюдается тенденция, когда родители все чаще предоставляют в руки ребенка гаджеты, чтобы он не раздражал их своей активностью. Однако эта практика сопряжена с негативными последствиями. Постоянное использование смарт-устройств может привести к ухудшению физического здоровья, так как он проводит все больше времени в статическом положении и менее активно участвует в физических играх. Кроме того, слишком большое взаимодействие с виртуальным миром грозит развитием зависимости, что может негативно сказаться на когнитивных способностях и социальной адаптации ребенка. Исходя из данного фактора, воспитателю следует учить детей основам безопасного использования интернета и поддерживать связь с

родителями, чтобы предотвращать возможные угрозы и поддерживать безопасную киберсреду для детей.

Таким образом, безопасность в дошкольных учреждениях, является неотделимой частью их функционирования. Она включает в себя как защиту от чрезвычайных ситуаций различного характера, так и создание безопасных физических условий для детей, а также поддержку их эмоционального благополучия. Организация обучения и тренировок персонала, проектирование безопасной среды и поддержка эмоционального развития детей – все это важные аспекты обеспечения безопасности в дошкольных учреждениях. Мы всегда должны помнить, что наши дети заслуживают только самое лучшее и безопасное окружение, в котором они могут расти и развиваться. Безопасность - основа для успешного воспитания и развития детей, и воспитатели играют ключевую роль в ее обеспечении.

Кратковременное воздействие некоторых пестицидов может привести к гибели или заболеванию диких животных, многие из которых занесены в Красную Книгу. Как правило, острое отравление происходит в течение относительно короткого времени, затрагивает очень ограниченный географический район и связано с одним пестицидом. [9]

Пестициды оказывают негативное влияние на все живые организмы. Загрязнение пестицидами, может нанести вред рыбе и другой водной жизни. Согласно исследованиям, трифлуралин, активный ингредиент средства для уничтожения сорняков Snapshot, очень токсичен как для холодноводных, так и для тепловодных рыб. Было доказано, что он вызывает деформацию позвоночника у рыб. Помимо прямой острой токсичности, некоторые пестициды могут оказывать сублетальное воздействие на рыб, что снижает их шансы на выживание и угрожает популяции в целом. [9]

Интенсивная обработка почвы пестицидами со временем приводит к бедной микрофлоре и сокращению популяций полезных почвенных микроорганизмов. По словам почвовед-доктора Элейн Ингам: «Если мы потеряем и бактерии, и грибы, почва деградирует. Чрезмерное использование химических удобрений и пестицидов оказывает воздействие на почвенные организмы, аналогичное чрезмерному использованию человеком антибиотиков. Неизбирательное использование химикатов может работать в течение нескольких лет, но через некоторое время полезных почвенных организмов становится недостаточно, чтобы удерживать питательные вещества».

Пестициды применяются во всем мире для защиты растений от вредителей. Однако их применение вызывает негативное влияние на растения, что отрицательно сказывается на их росте и развитии.

Название работы: «Безопасность на рабочем месте-превыше всего!»

Номинация: эссе «Труд должен быть

безопасным»

Толстых Екатерина Николаевна(автор)

Вострецова

Надежда Владимировна, преподаватель

На сегодняшний день рабочая или же трудовая среда и охрана труда, важны и актуальны, большую часть своей жизни любой человек проводит за трудовой деятельностью или же за работой, но главное в рабочей обстановке имеет большое значение -безопасность.

Безопасный труд-обеспечения жизни и здоровья работников в процессе трудовой деятельности, включающая в себя правовые, социально-экономические, организационно-технические, санитарно-гигиенические, лечебно-профилактические, реабилитационные и другие мероприятия.

Невозможно себе представить успешное предприятие, в котором руководство ужасно относилось бы к вопросам безопасности труда. Как известно, несчастные случаи, на производстве выбивают из колеи, часто останавливают работу предприятия, создавая не только стрессовую обстановку в коллективе, так же получают большие, существенные финансовые потери. Во время прихода на работу, хочется быть уверенным в том, что это безопасная работа и ты вернешься целым и невредимым в дом, где тебя ждут родные и близкие.

В настоящее время, трудовая деятельность описывается как работа с наивысшим уровнем опасности из-за большого насыщения технических средств, которые используются в любой организации.

В такой организации как дошкольное образовательное учреждение, так же важна безопасность. Как и в любой другой организации главным является сохранение здоровья и жизни работников дошкольных образовательных учреждений.

серьезно повредить здоровью людей, когда те будут употреблять их в пищу.

3.1 Оценка влияния пестицидов.

Пестициды в настоящее время широко используются в качестве средств борьбы с вредителями культурных растений и поэтому могут находиться в почве в значительных количествах. Пестициды классифицируются по нескольким видам (приложение 1). Их опасность для животных и человека очень высока. Именно по этой причине был запрещен для использования препарат ДДТ (дихлордифенилтрихлорметилметан), который является не только высокотоксичным соединением, но обладает значительной химической стойкостью, не разлагаясь в течение десятков лет. Следы ДДТ были обнаружены исследователями даже в Антарктиде! Пестициды загрязняют практически все формы жизни на земле. Они токсичны и опасны для всех живых организмов, а особенно для людей. [9]

3. Характеристика факторов сельскохозяйственного загрязнения почв

В наши дни земледельцы стремятся к большей производительности и обычно не учитывают природных круговоротов азота и минеральных веществ. В почву поступает очень мало натуральных органических отходов, а значит, содержание в ней минеральных веществ и гумуса сокращается и ее плодородие снижается. Чтобы увеличить урожаи, земледельцы вносят в почву различные химические удобрения, которые часто приносят большой вред окружающей среде и здоровью человека, особенно когда попадают в реки, озера и, главное, в питьевую воду. Чтобы уничтожить вредителей и повысить урожайность, земледельцы широко применяют различные пестициды, гербициды и т. д. Все эти химикаты длительно и очень вредно воздействуют на пищевую сеть данной экосистемы. Кроме того, химикаты часто остаются в растениях и могут

Ведь соблюдение норм безопасного труда влияет не только на воспитателя и других сотрудников организации, но и на детей, так как для воспитания и обучения детей необходим здоровый воспитатель. Каждый воспитатель должен понимать, что безопасность на работе зависит от него самого, для этого необходимо помнить и соблюдать правила по безопасности труда, выполняя любую работу. Снижение количества несчастных случаев, а также поломки технических устройств и другие чрезвычайные ситуации, можно предотвратить с помощью правильно организованной работе.

Воспитатель знает, что безопасный труд должен быть в каждом пространстве детского сада, так как отвечает не только за свою жизнь, но и за жизнь детей, для этого существуют инструктажи по технике безопасности.

Охрана труда в дошкольных образовательных учреждениях, это:

- обеспечение охраны труда работников;
- обеспечение охраны жизни и здоровья воспитанников (комплексная безопасность);
- пожарная безопасность;
- гражданская оборона, предупреждение и ликвидация чрезвычайных ситуаций.

Антитеррористическая защита. Как же облегчить проблему по поиску путей и способов обеспечения безопасности труда сотрудников, а также безопасной жизнедеятельности воспитанников в ДОУ? В основу решения проблемы, стоит организация по обеспечению безопасного труда, то есть инновационные подходы (Принципы, инструкции, технологии). Воспитатель должен знать, помнить и применять инструкции по сохранению здоровья и жизнедеятельности, а также правила пользования техническим оборудованием. Что может принести вред для здоровья-это техника. Для подробного рассмотрения, хочу привести примеры:

животноводческих комплексов могут быть фактором передачи более 100 инфекционных заболеваний (бруцеллез, туберкулез и т. д.).

Неконтролируемыми точечными источниками загрязнения водных объектов посредством сельского хозяйства являются сельскохозяйственные объекты, на которых предусмотрены технические решения по отводу и очистке сточных вод, но по разным причинам объемы стоков и их загрязнение не контролируются, и в водные объекты поступают стоки ненадлежащего качества. К ним относятся: хозяйственно-бытовые воды сельских поселений и фермерских хозяйств согласно ВНТП-К-97 [3] и СП 42.13330.2011 [4]; малые животноводческие фермы, птицефабрики, сельскохозяйственные предприятия, не имеющие или имеющие ненадлежащие очистные сооружения; тепличные комплексы; дренажные и дренажно-сбросные воды с орошаемых и осушаемых сельскохозяйственных земель.

4	сильной эрозионной опасностью (до 20,1 - 40 т/га год)
5	очень сильной эрозионной опасностью (более 40 т/га год)
6	намытые земли

2.2 Загрязнение водных объектов.

Сельское хозяйство – активный и масштабный источник загрязнения водных объектов биогенными элементами, пестицидами, органическими и минеральными веществами.

Одним из основных источников загрязнения водных объектов при производстве сельскохозяйственной продукции являются навозосодержащие стоки, растекающиеся от объектов животноводства и площадок складирования навоза. Стоки животноводческих комплексов являются опасными в санитарном и эпидемиологическом отношении, т. к. содержат культуры микробов группы сальмонелла, энтеропатогенные кишечные палочки, протей, синегнойную палочку и др. Навозные стоки

Первым примером будет служить, правила использования интерактивной доски, это представление новой информации и проведения занятий в интересном формате, но вред для здоровья тоже есть. Для того чтобы работа была безопасной, при работе с интерактивным оборудованием необходимо соблюдать следующие условия:

-экран интерактивной доски, как телевизор или монитор компьютера, является источником электромагнитного излучения, что ухудшает зрение не только детям, но и воспитателям, никогда не устанавливайте монитор напротив окна или яркого источника света, оптимальное расстояние от глаз до монитора 50-70 сантиметров;

-перед применением необходимо проверить провод электрического питания на заломы, для предотвращения чрезвычайной ситуации.

Второе технологическое оборудование, которое требует особого внимания к правильности использования – это интерактивная песочница.

Воспитатель также должен знать инструкцию, которая заключается в проверке электрического оборудования на неисправности, в соблюдении гигиенических правил, расстояния между детьми и перемещение песка из песочницы.

Итак, должен ли быть труд безопасным? Конечно-ДА. Труд должен быть безопасным, главным принципом охраны труда в дошкольном образовательном учреждении является создание и обеспечение здоровых и безопасных рабочих условий и безопасных условий для воспитания детей.

Подведу итог, по теме «Труд должен быть безопасным», понятие «безопасность» в широком смысле этого слова, включает не только организацию защиты работников от чрезвычайных ситуаций, таких как пожары, террористические угрозы, бытовой травматизм, недостаточно защищенные условия труда. Безопасность -это также умение правильно оценивать внешние факторы и оперативно и адекватно реагировать на них. Только при одновременном учете всех этих

Ирригационная эрозия почв – форма антропогенной эрозии, представляет смыв и размыв почвы при ее орошении. Одна из важнейших природоохранных задач мелиорации – устранение или сведение к минимуму ее негативных последствий. В частности, проектирование оросительной системы должно предусмотреть эрозионно-безопасную технологию дождевания сельскохозяйственных культур.

По интенсивности эрозионного разрушения, почвы группируются (таблица 1). [5]

Таблица 1.Классификация почв по классам эрозионной опасности

Класс	Наименование
1	с незначительной эрозионной опасностью (до 3 т/га год)
2	слабой эрозионной опасности (до 3,1 - 10 т/га год)
3	средней эрозионной опасностью (до 10,1 - 20 т/га год)

разрушения почвенного покрова намного превышает скорость почвообразования.

2. Ветровая эрозия (дефляция) это — процесс разрушения и переотложения почвенных частиц воздушными потоками. Наиболее разрушительна дефляция на песчаных и торфяных почвах. При очень сильном процессе дефляции возникают пыльные (черные) бури.

3. Водная эрозия почв это – процесс разрушения и переотложения почвенных частиц водными потоками. Наиболее четкое ее выражение – образование оврагов.

4. Механическая (агротехническая, техногенная) эрозия: систематический сдвиг почвы вниз по склону в результате работы сельскохозяйственных машин и орудий при пахоте и других видах обработки земель, ярче всего выраженный при холмистом рельефе местности; любые виды эрозии под воздействием их обработки.

[1]

факторов можно говорить о создании действенной системы комплексной безопасности. В работу по безопасному сохранению здоровья и жизнедеятельности не только личной, но и коллективной, входит:

-организация и проведение мероприятий по охране труда, чрезвычайной ситуации, пожарной безопасности и т.д;

-прохождение инструктажей по охране труда (вводный, первичный на рабочем месте, повторный, внеплановый в случае необходимости);

-своевременное прохождение обучения по охране труда, обучение оказанию первой помощи;

-система управления охраной труда, обеспечивающая условия безопасного образовательного пространства.

Таким образом, можно сделать вывод, что для сохранения безопасности труда, необходимо грамотно организовывать работу и соблюдать правила безопасности, безопасного пользования техническим оборудованием. Свои размышления о безопасности

труда хочу закончить словами: «Соблюдая элементарные правила по охране труда, мы делаем свою жизнь и жизнь тех, кто рядом с нами, безопасным, а труд - эффективнее».

(производство фосфорных удобрений, экологическое состояние вод в реках и озерах); пестициды (производство пестицидов, накопление в организме по пищевым цепям).

2.1. Эрозия почв.

Эрозия почв это — процесс разрушения верхних, наиболее плодородных слоев почвы и подстилающих пород талыми и дождевыми водами или ветром. В ряде мест от эрозии почв утрачивается больше плодородных земель, чем вновь осваивается.

Виды эрозии почв:

1. Естественная эрозия -это очень медленный процесс. Например, снос поверхностными водами 20 см почвы под пологом леса происходит за 174 тыс. лет, под лугом — за 29 тыс. лет. В сельском хозяйстве при правильных севооборотах поля теряют 20 см почвы за 100 лет (в 290 раз быстрее, чем под лугом), а при монокультуре кукурузы — всего за 15 лет (в 1930 раз быстрее). В последних двух случаях скорость

земель в результате неправильной распашки, перевыпаса скота, применения тяжелой техники; загрязнение почв из-за неконтролируемого использования минеральных удобрений и ядохимикатов; загрязнение вод неочищенными стоками животноводческих ферм; нарушение растительного покрова вследствие освобождения территории под сельхозугодия; нарушение водного баланса отдельных территорий вследствие неправильного проведения мелиоративных работ.

Возможное влияние на состояние атмосферы: взвешенные частицы, содержащие тяжелые металлы; вспашка почвы; увеличение концентрации тяжелых металлов в цепях питания; оксиды азота NO_x; азотсодержащие минеральные удобрения (изменение климата, образование кислотных осадков, увеличение концентрации нитратов (нитритов) в пищевых цепях, усиление коррозии); ртуть (производство ряда пестицидов, накопление в организме по пищевым цепям); фосфаты

Название работы:

«Улучшение условий труда электрогазосварщика»

Номинация: научно-исследовательская работа

«Безопасность и охрана труда»

Работа – победитель Международного конкурса

«Безопасный труд в моей будущей профессии

(специальности)»

февраль, 2024 г.

Сухих Екатерина Валерьевна (автор)

Архангельская Анна Анатольевна (автор),

Вострцова Надежда Владимировна, преподаватель

Аннотация

Требования к безопасности производственного оборудования и производственных процессов установлены в системе стандартов безопасности труда (ГОСТ 12.2.003-91, ГОСТ 12.2.049-80, ГОСТ 12.2.061-81, ГОСТ 12.0.003-2015 и др).

На данный момент, существует большое разнообразие процессов, которые сложны по своим физико-химическим составам, также в процессе

модернизации производства, внедряются новые материалы и технологии, которые часто мало изучены, с точки зрения воздействия негативных последствий, и конечно же, особо остро стоит вопрос о безопасности.

Одной из отраслей, где вопрос про технологическую безопасность процесса является наиболее актуальным, является отрасль металлообработки, где главным является процесс сварки.

Все способы сварки требуют тщательной разработанности производства и правильной эксплуатации разнообразного оборудования, в большинстве случаев, где применяется аппаратура, которая точно дозирует энергию, со сложными схемами, немаловажным является использование технической электроники и кибернетики.

На данной этапе разработки, возникновение крупнейших аварии, которые влекут за собой человеческие жизни, связывают с проявлением нескольких видов причин, которые можно подразделить

методов, сельское хозяйство стало наносить немалый вред окружающей среде.

2. Воздействие сельского хозяйства на окружающую среду.

Комплексное воздействие сельского хозяйства на природную среду складывается из значительного числа факторов воздействия растениеводства и животноводства применительно к конкретным физико-географическим особенностям регионов. Значимость и степень влияния отдельных факторов сильно варьируют на территории России вследствие широкого разнообразия типов сельскохозяйственного использования земель, природных и исторических условий формирования экологической ситуации в различных регионах. Состав, размещение и чередование сельскохозяйственных культур во многом характеризуют степень влияния сельского хозяйства на природную среду.

Влияние сельскохозяйственного производства на природную среду огромно, в частности это: эрозия

Возникновение сельского хозяйства связано с так называемой «неолитической революцией» в средствах производства, начавшейся около 12 тысяч лет назад и приведшей к возникновению производящего хозяйства и последующему развитию цивилизации.

Сельское хозяйство требует огромных земельных площадей. Эта отрасль не может быть сокращена до минимума, так как является важной составляющей современного мира и удовлетворяет человеческие потребности. Сельское хозяйство предоставляет большое количество рабочих мест населению.

Сельское хозяйство подключает в себя 2 ключевых ветки:

- растениеводство;
- животноводство.

Раньше сельское хозяйство считалось относительно безопасным для окружающей среды, но с развитием новых технологий и индустриальных

на группы: отказы (неполадки) оборудования; ошибочные действия персонала; несовершенство технологии и проекта; внешние воздействия природного и техногенного характера.

Для обеспечения безопасности человека, надежность, а также удобство в эксплуатации производственного оборудования необходимо:

- обеспечение безопасности работающих при монтаже, вводе в эксплуатацию и эксплуатации оборудования;

- использование органов управления, а также отображения информации, которые соответствуют эргометрическим требованиям и расположенные таким образом для того, чтобы не вызывать повышенную утомляемость и негативно психологическое воздействие;

- использование систем управления оборудованием, которая будет обеспечивать надежное и безопасное функционирование на всех режимах работы

и при всех внешних воздействиях в условиях эксплуатации оборудования.

Целью работы является улучшение условий труда, снижение вероятности травмирования производственного процесса рабочего места электрогазосварщика БУ «Междуреченский агропромышленный колледж».

Объектом исследования является Бюджетное учреждение профессионального образования Ханты-Мансийского автономного округа – Югры «Междуреченский агропромышленный колледж».

1. Характеристика производственного объекта

1.1. Расположение и объекты

Бюджетное учреждение профессионального образования Ханты-Мансийского автономного округа – Югры «Междуреченский агропромышленный колледж» (далее БУ «Междуреченский агропромышленный колледж»).

Изображение участка БУ «Междуреченский агропромышленный колледж» показано на рисунке 1.

зависит от обеспечения экологических требований ведения сельскохозяйственного производства.

Методы исследования — анализ и сбор фактов, моделирование.

1. Что такое сельское хозяйство.

Сельское хозяйство — отрасль экономики, направленная на обеспечение населения продовольствием (пищей, едой) и получение сырья для ряда отраслей промышленности. Отрасль является одной из важнейших, представленной практически во всех странах мира. В мировом сельском хозяйстве занято около 1 млрд экономически активного населения (ЭАН).

От состояния отрасли зависит продовольственная безопасность государства. С проблемами сельского хозяйства прямо или косвенно связаны такие науки, как агрономия, животноводство, мелиорация, растениеводство, лесоводство и др.

именно сельскохозяйственные ландшафты относят к категории «культурных».

Цель работы: выявить источники проблем экологии в сельском хозяйстве

Задачи:

1. Собрать и проанализировать информацию об источниках экологической проблемы в сельском хозяйстве.

2. Прогнозирование возможных изменений состояния экологии в сельском хозяйстве.

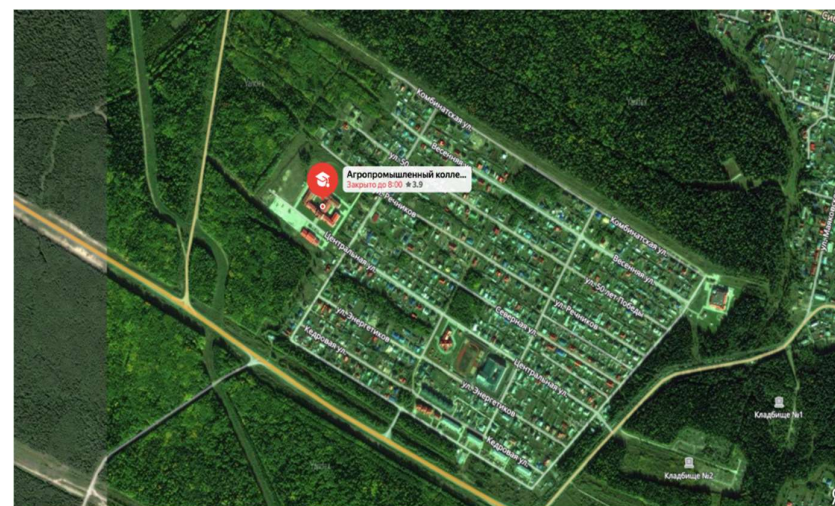
3. Предложить способы решения сельскохозяйственных экологических проблем.

Объект проекта — экология в сельском хозяйстве.

Предмет проекта - действия человека, наносящие вред природе.

Гипотеза проекта - благополучие окружающей среды в современных условиях во многом

Объект БУ «Междуреченский агропромышленный колледж» расположен по адресу: Российская Федерация, 628200, Ханты-Мансийский автономный округ – Югра, Кондинский район, поселок городского типа Междуреченский, улица Центральная, дом 54.



Общая территория колледжа (земельный участок) - 74990 квадратных метра.

Рисунок 1 - Расположение БУ «Междуреченский агропромышленный колледж»

На территории расположены следующие объекты:

– Двухэтажное здание учебно-производственного корпуса и общежитие на 100 мест - общая площадь 12871,00 квадратных метра;

– Спортивный зал площадью - 540 квадратных метра, тренажёрный зал площадью - 70 квадратных метра, отдельные раздевалочные комнаты для переодевания юношей и девушек, душевые комнаты;

– Актный зал на 180 мест с артистическим и бутафорским отделениями;

– Кабинет педиатра, кабинет медицинской сестры педиатрической консультации, процедурный кабинет, кабинеты стоматологический и кабинет для лечебной физкультуры;

– Столовая на 84 посадочных места;

– Библиотечный центр, оборудованный компьютерами с выходом в интернет, книжный фонд библиотеки постоянно пополняется. Преподаватели и обучающиеся колледжа обеспечены учебной литературой, необходимой для реализации основных

возрастающее опасное воздействие на здоровье человека, изменение ландшафтов и т. д.

В условиях возросшей антропогенной нагрузки на биосферу планеты почва, являясь элементом природной системы и находясь в динамичном равновесии со всеми другими компонентами, подвергается деградиционным процессам. Потоки веществ, попадая в почву в результате антропогенной деятельности, включаются в естественные циклы, нарушая нормальное функционирование почвенной биоты и, как следствие, всей почвенной системы.

Основное отличие сельскохозяйственных воздействий от промышленных заключается, прежде всего, в их распространении на огромные территории. Как правило, использование больших площадей под сельскохозяйственные нужды вызывает коренную перестройку всех компонентов природных комплексов. При этом совсем не обязательно происходит разрушение природы, довольно часто

осуществляется строительство сельскохозяйственных комплексов, при отсутствии очистки образующих отходов, а так же нарушением норм и правил применения минеральных удобрений и химикатов, которые вместе с дождевыми потоками попадают в реки, озера и другие поверхностные водные объекты, тем самым причиняя ущерб состоянию водных объектов, а так же их рыбному, животному и растительному миру. Так сложилось направление взаимодействия экологии, сельского хозяйства и здоровья граждан в сфере сельскохозяйственного производства.

К сожалению, стремление увеличить результативность и эффективность сельского хозяйства, в том числе за счёт экстенсивного хозяйствования, нерационального использования земли и других природных ресурсов, привели к негативным экологическим последствиям, таким как ухудшение состояния окружающей среды,

профессиональных программ, обеспечен доступ к электронным библиотечным системам, виртуальному читальному залу Президентской библиотеки имени Б. Н. Ельцина;

– Аудитории общественных дисциплин, лаборатории химии, биологии, физики, оборудованная ларингофонами аудитория иностранных языков, 4 компьютерных класса, мобильный компьютерный класс, для проведения учебного процесса обучающихся БУ «Междуреченский агропромышленный колледж».

– Лабораторные и практические занятия проводятся в специально оборудованных кабинетах и лабораториях, что позволяет решать задачи, предусмотренные учебными планами и программами. База для организации и проведения практических занятий включает 34 лаборатории и 5 мастерских.

Наличие технологического оборудования БУ «Междуреченский агропромышленный колледж» рассмотрим на примере производственного участка, где

расположен пост для проведения сварочных работ электрогазосварщиком.

1.2. План размещения основного технологического оборудования

Сварочная кабина (сварочный пост) расположена в здании производственного участка БУ «Междуреченский агропромышленный колледж», отдельным помещением, площадью 12 квадратных метра. Каркас кабины металлический стены кабины расположены на расстоянии 27 сантиметров от пола.

План размещения основного технологического оборудования на рисунке 2.

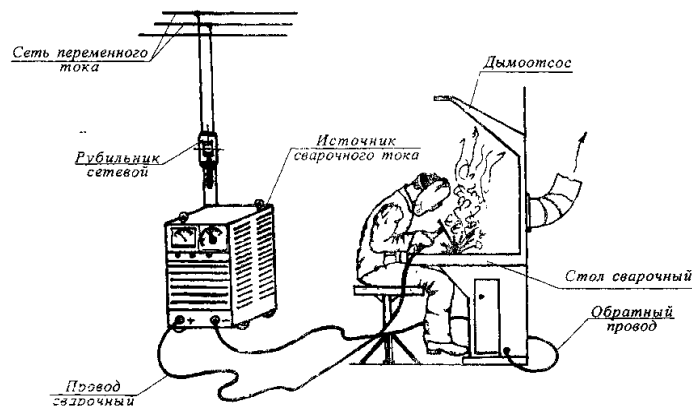


Рисунок 2 - Сварочная кабина

Название работы:

«Сельское хозяйство, его экологические проблемы и пути решения»

Калмыков Владислав, IV курс, группа ЭСХ 19-1 (автор)

Вострецов Артём, IV курс, группа ЭСХ 19-1 (автор)

Вострецова Надежда Владимировна, преподаватель, научный руководитель

Работа – призер Межрегиональной научно – практической конференции «Молодежь и аграрная наука XXI века», 2022 г.

Актуальность проекта - проблема воздействия негативных факторов сельскохозяйственного производства на природу.

В течении многих лет вредное воздействие на окружающий мир и природу сельского хозяйства недооценивалась. Начиная с 1960-х годов на первое место по загрязнению окружающей среды выходит сельское хозяйство. Это обуславливается тем, что

Аннотация.

ВИЧ- инфекция глобальная медико-социальная проблема, количество заболевших и инфицированных лиц постоянно растет практически во всех странах мира. Именно это обстоятельство позволяет ВИЧ-инфекцию назвать пандемией. Наибольший риск заражения имеют лица молодого, наиболее трудоспособного и репродуктивного возраста. Идея о необходимости просвещения подростков в отношении СПИДа получает наиболее широкое распространение во всех странах мира.

Основываясь на проведенном социологическом опросе знания по проблеме ВИЧ/СПИДа явно недостаточны и на сегодняшний день возникла необходимость искать новые методы и формы работы по изучению и профилактике ВИЧ-инфекции.

К сварочному посту имеется просторный проход, для удобного перемещения и переноса деталей. Рабочее место электрогазосварщика имеет следующее оборудование: источник питания, стационарный металлический рабочий стол сварщика, стул с подъемным винтовым сиденьем, ящик для электродов, ящик для инструмента, стеллажи для деталей и готовых изделий; электропечь для прокаливания электродов, сетевой закрытый рубильник. Пол поста имеет бетонное основание, а стены окрашены огнестойкой матовой краской в серый цвет.

2. Анализ условий труда электрогазосварщика

2.1. Виды работ, выполняемых электрогазосварщиком

Электрогазосварщик – специалист, который осуществляет сварку различных изделий из металла (узлов металлоконструкций, трубопровода, деталей машин и механизмов и т.д.).

В круг его должностных обязанностей входит:

- подготовка металлических элементов к сварке;
- обслуживание, мелкий ремонт, наладка сварочного оборудования;
- соединение (сварка) или разрезание с помощью сварочного аппарата металлических конструкций;
- сварка деталей машин и механизмов;
- контроль качества швов, их зачистка.

2.2. Описание технологического процесса

Технологический процесс выполнения сварочных работ представлен в таблице 1.

Таблица 1 – Описание технологической схемы, процесса

Наименование операции, вида работ.	Наименование оборудования (оборудование, оснастка, инструмент)	Обрабатываемый материал, деталь, конструкция	Виды работ
1	2	3	4
Ручная дуговая сварка без подогрева изделия	Рабочий стол; щиты и кабины для защиты окружающих от лучей сварочной дуги; приспособления для защиты сварщика от лучей сварочной дуги и брызг	Стальные стержни для плуга	К электроду и свариваемому изделию для образования и поддержания сварочной дуги от источников сварочного тока подводится постоянный и переменный ток. Дуга расплавляет

завтрашнем дне и в борьбе с таким серьезным заболеванием как СПИД.



12. Если близкий вам человек заболел СПИДом, вы будете поддерживать его/ее, помогать и ухаживать за ним/ней?

Заключение

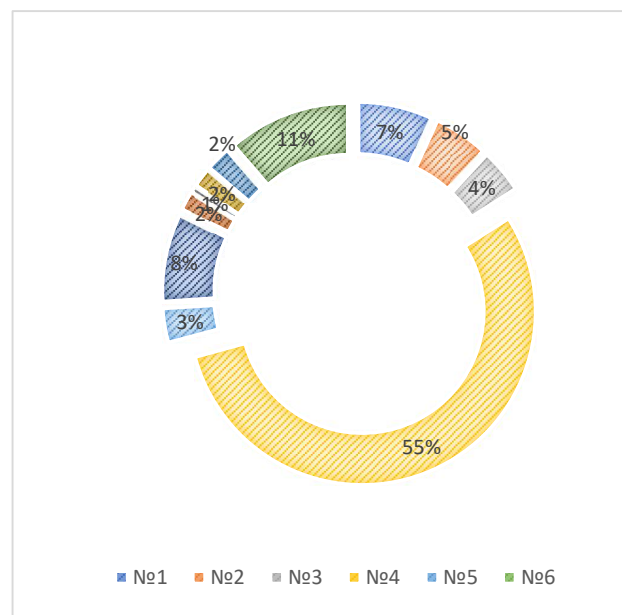
Наша гипотеза, что подростки недостаточно информированы о путях распространения заболевания и мерах его профилактики нашла свое подтверждение в нашем исследовании. Таким образом, мы должны увеличить % до максимума для того, чтобы предотвратить распространение инфекций. Для предотвращения распространения ВИЧ-инфекции наиболее действенным путем остается только профилактика, основанная на знании особенностей самого вируса, а также путей его передачи. Поэтому, важнейшие аспекты профилактики ВИЧ-инфекции - пропаганда здорового образа жизни.

Мы планируем провести мероприятия по данному направлению. Получив необходимые знания, молодые люди перестанут бояться общения с ВИЧ-инфицированными людьми, приобретут уверенность в

	расплавленного металла, инструменты; сборочно-сварочные приспособления		стальной стержень электрода, его покрытие, а также его основной металл. Стальной стержень, расплавляется, по виду напоминающие отдельные капли, которые покрыты шлаком, затем переходят в сварочную ванну. Непосредственно, в сварочной ванне, сталь смешивается с расплавленным металлом изделия (основным металлом), а расплавленный шлак всплывает на поверхность.
Ручная дуговая сварка с подогревом изделия	Рабочий стол; щиты и кабины для защиты окружающих от лучей сварочной дуги; приспособления для защиты сварщика от лучей сварочной дуги и брызг расплавленного металла, инструменты;	Сварка металлического уголка с изгибом	Газовая сварка производится нормальным пламенем горелкой с наконечниками № 5 - Допускается сварка науглероживающим пламенем. Защиту сварочной ванны эффективно выполнять газообразным флюсом БМ-1, состоящим из

	<p>сборочно-сварочные приспособления</p>	<p>летучей борорганической жидкости. Присадочным материалом - при горячей сварке служат чугунные прутки марок Ат-БгШЧ-1, ПЧ-2 и ПЧ-3. (Прутки обеспечивают при сварке наплавленный металл с перлитно-ферритной или с перлитной структурой. При сварке газом, чугунный прут должны погрузить в сварочную ванну, но только после того, как он нагреется до температуры светло-красного каления. Прут требуется вынуть из ванны, для нанесения на его поверхность флюса. Основной металл и присадочный прут осуществляют плавление под флюсом. При горячей дуговой сварке чугуна, используют или</p>
--	--	---

7. Можно заразиться ВИЧ, если целоваться с ВИЧ-инфицированным человеком?
8. Через укусы комаров можно заразиться ВИЧ-инфекцией?
9. ВИЧ передается через незащищенные (т.е. без презерватива) половые отношения?
10. Женщина, инфицированная ВИЧ, может родить



здорового ребенка?

11. Вы проходили тестирование на ВИЧ на протяжении последних 12 месяцев?

22% подростков и 47% взрослых ответили, что от ВИЧ – инфекции защиты нет.

Следовательно, информацией о ВИЧ – инфекции владеет около 57% подростков и 63% взрослых.

Результаты опроса жителей Кондинского района:

Анкета для социологического опроса:

1. Любой человек может заразиться ВИЧ-инфекцией?
2. ВИЧ/СПИД можно лечить, но нельзя до конца вылечить?
3. ВИЧ-инфекция может передаваться через воздух (во время разговора, кашля)?
4. Можно самостоятельно определить свой ВИЧ-статус без тестирования?
5. Для ВИЧ-инфицированных требуется отдельное рабочее место/ кабинет для обучения?
6. ВИЧ-инфекция передается при использовании общей иглы, шприца?

			<p>покрытые электродами (электроды чугунные на прутках ПЧ-1,А,Б) марки ЭЧ-1, ЦЧ-5 (электроды на проволоке Св-08), или марки ЭЧ-2 (электроды чугунные на прутках ПЧС-1), или проволокой марок ПП-АН-Ч2, ППЧ-3М, ПП-АН-Ч5. Механизованную сварку порошковой проволокой</p>
--	--	--	--

2.3. Анализ средств защиты работающих

Работники производственного участка БУ «Междуреченский агропромышленный колледж» обеспечиваются средствами индивидуальной защиты в соответствии с приказом Министерства труда и социальной защиты Российской Федерации от 29 октября 2021 г. №767н «об утверждении единых типовых норм выдачи средств индивидуальной защиты и смывающих средств» и коллективным договором. Средства индивидуальной защиты электрогазосварщика

БУ «Междуреченский агропромышленный колледж»
предоставлены в таблице 2.

Таблица 2 – Средства индивидуальной защиты

Наименование профессии	Наименование нормативного документа	Средства индивидуальной защиты, выдаваемые работнику	Оценка выполнения требований к средствам защиты
1	2	3	4
Электрогазосварщик	Приказом министерства труда и социальной защиты от 29 октября 2021г. №767н Коллективный договор	Костюм для защиты от искр и брызг расплавленного металла, металлической окалины – 2 шт Фартук для защиты от искр и брызг расплавленного металла, металлической окалины – 2 шт Обувь специальная для защиты от механических воздействий (ударов), искр и брызг расплавленного металла, металлической окалины – 1 пара Перчатки для защиты от искр и брызг расплавленного	Выполняются

Для проведения анализа был проведен социологический опрос среди жителей Кондинского района.

Результат показал такие данные:

92% подростков и взрослых знают, что такое ВИЧ и СПИД.

Пути передачи ВИЧ – инфекции респонденты указывают следующие: половой контакт (80% подростков, 100% взрослых), инъекционные наркотики (75% подростков и 100% взрослых), переливание крови (86% и 95%), нанесение татуировок (50% и 89%), через молоко больной матери (70% и 58%), через роды (29% и 53%).

На вопрос теста «Есть ли лекарство от СПИДа?» ответили утвердительно 9% подростков и 26%. 57% респондентов знают, что инфицированный человек может сразу заражать других, только 37% подростков знают, что у ВИЧ – инфекции есть инкубационный период.

как следует принимать назначенные лекарства (натошак или с пищей, утром или вечером и т.д.). Обо всех побочных эффектах незамедлительно сообщайте доктору.

Помимо противовирусной терапии в лечении ВИЧ-инфекции и СПИДа уделяют внимание профилактике и лечению осложнений (инфекционные заболевания, неврологические нарушения, изменения показателей крови, новообразования).

Важно знать, что ВИЧ и СПИД нельзя полностью вывести из организма человека, можно лишь заблокировать размножения основных ферментов вируса.

6. Практическая часть. Анализ осведомлённости жителей Кондинского района о проблемах распространения ВИЧ – инфекции и мерах профилактики заболевания.

		металла, металлической окалины – 12 пар Головной убор для защиты от искр и брызг расплавленного металла, металлической окалины – 1 шт Каска защитная от повышенных температур – 1шт на 2г. Щиток защитный лицевой от брызг расплавленного металла и горячих частиц – 1шт.	
--	--	---	--

3. Охрана труда

3.1. Опасные и вредные производственные факторы профессии электрогазосварщик

Профессия электрогазосварщика относится к одной из профессий, у которой условия труда обусловлены вредными и опасными производственными факторами.

При выполнении электросварочных работ возникают следующие опасные и вредные производственные факторы:

- повышенная запыленность и загазованность воздуха рабочей зоны;
- ультрафиолетовое, видимое и инфракрасное излучение сварочной дуги;
- электромагнитные поля;
- искры и брызги, выбросы расплавленного шлака и металла.

При отсутствии защиты возможны следующие воздействия на людей:

- поражение органов зрения (воспаление, электроофтальмия, катаракта и т.п.);
- ожоги кожных покровов;
- поражение электрическим током;
- отравление продуктами сварки.
- возникновение пожаров и взрывов при нарушении требований безопасности.

В связи с повышенными факторами условий труда, данная профессия имеет льготы, это досрочное назначение пенсии по старости, но не все виды сварки имеют такую привилегию, например, работающие на

процесс. Различные препараты подавляют вирус на разных стадиях его жизненного цикла.

Как правило, одновременно применяются сразу несколько антиретровирусных препаратов разных классов. Комбинированная терапия снижает риск развития резистентности.

Антиретровирусная терапия должна применяться только по назначению врача, под наблюдением специалиста и в строгом соответствии с инструкциями. Основу лечения составляет скрупулезное выполнение всех рекомендаций врача, регулярный прием противовирусных препаратов и контроль за состоянием здоровья. Несоблюдение режима приема лекарств может привести к тому, что препараты перестанут действовать, то есть выработается резистентность.

Перед началом лечения расскажите врачу об имеющихся у вас хронических заболеваниях и принимаемых лекарствах (некоторые препараты могут быть не совместимы). Уточните у вашего врача, когда и

лекарственных препаратов и еще многие лекарства находятся на стадии клинических испытаний. ВИЧ является ретровирусом, поэтому подобные препараты получили название антиретровирусные. Эти препараты воздействуют на вирус, находящийся в клетках человека, блокируя действие его ферментов и тем самым не давая вирусу размножаться.

В зависимости от принципа действия противоретровирусные препараты делятся на несколько классов: ингибиторы обратной транскриптазы (ламивудин, зидовудин, абакавир, тенофовир и др.), ингибиторы протеазы (ритонавир, индинавир, ампренавир, нелфинавир и др.), ингибиторы слияния/проникновения (энфувиртид), ингибиторы интегразы и др. Некоторые лекарства включают сразу два или три противовирусных препарата одного или разных классов.

Слово "ингибитор" значит "задерживающий или останавливающий". Вирус не может размножаться при блокировании ферментов, которые обеспечивают этот

сварке на полуавтоматической и автоматической не имеют такой льготы.

На основании всех вредных и опасных факторов труда, тяжести трудового процесса, обеспечение безопасным условиям труда электрогазосварщика в БУ «Междуреченский агропромышленный колледж» уделяется особое внимание.

Так как профессия электрогазосварщика относится к профессии с вредными и опасными условиями труда, электрогазосварщик проходит постоянные инструктажи при производстве огневых работ проводится целевой инструктаж, повторный инструктаж проводится каждые три месяца. Целевой проводит непосредственный руководитель работ, а повторный руководитель структурного подразделения - заместитель директора по общим вопросам. Все работы осуществляются по наряд-допуску.

3.2. Документированная процедура по охране труда

На работу в качестве электрогазосварщика принимаются работники которые в соответствии с приказом Минздрава России от 28.01.2021 № 29н (ред. от 01.02.2022) "Об утверждении Порядка проведения обязательных предварительных и периодических медицинских осмотров работников, предусмотренных частью четвертой статьи 213 Трудового кодекса Российской Федерации, перечня медицинских противопоказаний к осуществлению работ с вредными и (или) опасными производственными факторами, а также работам, при выполнении которых проводятся обязательные предварительные и периодические медицинские осмотры", прошли обязательный медицинский осмотр, а так же в соответствии с постановлением Правительства Российской Федерации от 24 декабря 2021 г. N 2464 «О порядке обучения по охране труда и проверки знания требований охраны труда» прошли инструктаж по охране труда, стажировку

СПИД – конечная терминальная стадия. Характерны вторичные заболевания, от которых больные и погибают. Это так называемые СПИД-маркерные заболевания. Они возникают при снижении Т-4 лимфоцитов менее 200 клеток в 1 мкл крови. Без лечения этот период длится от нескольких месяцев до 1 года. При своевременно начатом и эффективном лечении больной может прожить до 3-5 лет.

5. Лечение ВИЧ-инфекции.

Важное значение при лечении ВИЧ-инфицированных пациентов имеет поддержание здоровья и хорошего самочувствия такими немедикаментозными средствами, как правильное питание, избегание сильных стрессов, здоровый образ жизни, а так же регулярный мониторинг состояния здоровья у врачей-специалистов.

Главной задачей лечения ВИЧ-инфекции является затормозить размножение вируса в организме. Для этого был разработан целый ряд противовирусных

могут атрофироваться в последней терминальной стадии ВИЧ. Этот период длится от нескольких лет до 5.

СПИД связанный комплекс – количество Т-4 лимфоцитов 499-200 клеток в 1 мкл крови. Возможно в любой момент возникновение и развитие вторичных инфекций, вызванных условно-патогенной флорой. Грибковые и герпетические поражения кожи и слизистых. Необъяснимая лихорадка более 1 месяца. Необъяснимая диарея более 1 месяца, с потерей массы тела более 10%. Гнойничковые поражения кожных покровов.

Повторные фарингиты, отиты, синуситы, которые вначале хорошо поддаются лечению обычными методами, но постепенно приобретают затяжной и упорных характер. Может быть очаговый туберкулёз лёгких, локализованная саркома Капоши. Без лечения период длится 12-18 месяцев. При лечении можно продлить жизнь на несколько лет.

на рабочем месте и обучение по оказанию первой помощи пострадавшим

Электрогазосварщик должен быть обеспечен требуемой специальной одеждой и специальной обувью, которая соответствует действующим нормам на основании приказа Минтруда России от 29.10.2021 № 767н "Об утверждении Единых типовых норм выдачи средств индивидуальной защиты и смывающих средств", а так же моющими и обеззараживающими средствами

До 1 июля 2018 года по учету смывающихся и обеззараживающих средств в колледже велись карточки их учета, с 1 июля 2019 года учет смывающих и обеззараживающих средств ведется в журнале учета, журнал ведет руководитель структурного подразделения.

Средства выдаются работнику ежемесячно под роспись, согласно внутриколледжного приказа, в котором установлена норма выдачи, согласно Приказ Министерства здравоохранения и социального развития

РФ от 17 декабря 2010 г. N 1122н, с которым ознакомлен каждый работник

Форма журнала учета смывающих и обеззараживающих средств предоставлен и пример заполнения предоставлен в таблице 3.

Таблица 3 - форма журнала учета моющих и обеззараживающих средств

№ п/п	Ф.И.О работника, должность	Наименование смывающих и обеззараживающих средств	Выдано			
			Дата	Количество	Способ	Роспись в
1	2	3	4	5	6	7
1	Абакумов Александр Валерьевич Электрогазосварщик	100 мл. Средства для защиты кожи при негативном влиянии окружающей среды (от раздражения и повреждения кожи)				
		300г. (мыло туалетное) или 500 мл (жидкие моющие средства в дозирующих устройствах)				
		200мл. (очищающие крема, гели, пасты)				

недель до 2-3 месяцев, иногда дольше. Это зависит от состояния иммунитета.

Когда иммунитет восстанавливается - острая фаза прекращается.

Бессимптомная стадия. Человек чувствует себя хорошо, и не считает себя больным. Единственный симптом, может быть, увеличение лимфоузлов, если они были увеличены в острую фазу. Если лимфоузлы не были увеличены в острую фазу, то обязательно увеличатся в конце бессимптомной стадии. Эта стадия длится несколько лет. Может длиться до 10 лет.

Генерализованная лимфаденопатия - характеризуется увеличением двух и более лимфатических узлов, в двух и более разных группах. У взрослых размеры от 1-1,5 см и более, у детей 0,5 см и более. Лимфатические узлы безболезненны, эластичны, не спаянные друг с другом и окружающими тканями. Они могут то увеличиваться то уменьшаться, это связано с активностью вируса. Лимфатические узлы

- Острая фаза
- Бессимптомная стадия
- Генерализованная лимфаденопатия
- СПИД связанный комплекс
- СПИД.

Инкубационный период длится с момента проникновения вируса в организм человека и до образования антител. Длительность его от 2-3 недель до 1 года, в среднем 2-3 месяца.

Острая фаза отмечается у половины ВИЧ инфицированных. Это первичный ответ на образование антител. Основной симптом - лимфаденопатия. Слабость, ночная потливость, длительный субфебрилитет. Так же могут быть различные высыпания на слизистой оболочке и кожных покровах, напоминающие инфекционный мононуклеоз или краснуху.

Могут быть артралгии, миалгии. Может быть кандидоз полости рта. Острая фаза длится от нескольких

		100 мл. Регенерирующие, восстанавливающие кремы, эмульсии				
		Летом при наружных работах 200 мл. средство для защиты от биологических вредных факторов (от укусов членистоногих)				

Работник обязан надеть предусмотренную специальную одежду, специальную обувь и средства индивидуальной защиты, затем получить задание, пройти инструктаж и получивший наряд-допуск на выполнение огневых работ. После проведения вышеуказанных требований, работник подготавливает необходимые для выполнения работ защитные средства и приспособления, подготавливает рабочее место для проведения работ. Проверяет наличие и исправность аппаратуры и приспособлений, а также вентиляции для выполнения работ.

При выявлении недостатков и нарушений в требуемых нормах, работник обязан сообщить вышестоящему руководству и приступить к работе, только после их устранения.

Электрогазосварочные работы повышенной опасности работник выполняет по наряду-допуску. Осуществлять транспортировку с газом требуется только на специальных тележках.

Места, на которых производятся работы, а также нижерасположенные места, требуется освободить от горючих материалов в радиусе не менее 5 метров, а от взрывоопасных материалов и установок - 10 метров.

Сварка осуществляется с применением двух проводов, один из которых присоединяется к электрододержателю, а другой (обратный) - к свариваемой детали.

Работнику запрещено использовать в качестве обратного провода сети заземления металлические конструкции зданий, технологическое оборудование, трубы санитарно-технических сетей (водопровод, газопровод и т.п.).

Запрещено вести работы, где проложены провода рядом с газосварочными шлангами и трубопроводами, расстояние между сварочными проводами и

- медицинские работники, контактирующие с кровью и другими биологическими жидкостями пациентов (особенно хирурги, процедурные медсёстры, сотрудники отделений гемодиализа, стоматологи);

- сотрудники исполнительной системы (полицейские, которым при задержании преступников могут быть нанесены ранения: укусы, царапины);

- сотрудники салонов красоты, выполняющие маникюр, педикюр;

- татуировщики;

- мастера перманентного макияжа.

4. Клинические проявления ВИЧ-инфекции.

Клинические проявления ВИЧ проходят по следующей схеме:

- Инкубационный период

До 2019 года в России ежегодно выявляли около 100 тысяч новых случаев ВИЧ-инфекции. В 2020 году этот показатель снизился до 72 тысяч (возможно, это связано с проведением меньшего количества тестов на ВИЧ).

По данным Федерального научно-методического центра по профилактике и борьбе со СПИДом, в России насчитывается почти 1,5 миллиона ВИЧ-инфицированных — это больше 1% населения России.

Группы риска по ВИЧ

В некоторых социальных группах доля ВИЧ-инфицированных особенно велика. К ним прежде всего относятся наркоманы, гомосексуалисты, а также люди, часто меняющие половых партнёров и не использующие барьерную контрацепцию.

Также к группе риска по инфицированию ВИЧ относятся:

- доноры и реципиенты крови;

трубопроводами кислорода должно быть не менее 0,5 метров, а трубопроводом ацетилена и других горючих газов - 1 метр.

При работе, требуется использовать защитные очки.

Во время перерыва в работе, запрещено оставление на рабочем месте электрододержатель, который находится под напряжением, сварочный аппарат требуется отключить, а электрододержатель закрепить на специальных подставках или подвесках.

Запрещено загромождение доступа и прохода к противопожарным инвентарным приспособлениям, огнетушителям, гидрантам и запасным выходам из помещений.

Работник, во время работы, должен быть внимателен, не отвлекаться на посторонние дела и разговоры, не отвлекать других, посторонние предметы должны располагаться на расстоянии. Также, запрещается принимать пищу, курить, на рабочем месте.

Работник должен соблюдать все правила перемещения в помещении и на территории организации производства. Обязательным является соблюдение требований постановления Правительства Российской Федерации от 16 сентября 2020 г. № 1479 «Об утверждении правил противопожарного режима в российской федерации» и приказа Министерства труда и Социальной защиты Российской Федерации от 15 декабря 2020 г. № 903н «Об утверждении правил по охране труда при эксплуатации электроустановок».

В случае, когда работник обнаруживает нарушения, требуется отключить оборудование и поставить в известность непосредственного руководителя.

В аварийных ситуациях, на рабочем месте, требуется немедленное прекращение эксплуатации, а также подачу к нему электроэнергии, газа, воды, сырья, продукта и т.п., обесточить механизмы.

В аварийных ситуациях, работник, обязан оповестить об опасности окружающих людей, доложить

передачи вируса обстоятельства — повреждённая кожа, слизистые оболочки половых органов или ротовой полости.

Как нельзя заразиться ВИЧ:

- воздушно-капельным путём — через кашель и чихание, разговор;
- фекально-оральным путём — при использовании общей посуды и употреблении пищи, заражённой вирусом иммунодефицита человека;
- контактным путём — через рукопожатие;
- при взятии анализа крови одноразовыми инструментами;
- при укусе насекомого.
- в бассейне, бане, на пляже.

Ежедневно вирусом иммунодефицита человека (ВИЧ) заражаются 4 000 человек, 25% из которых — молодые люди в возрасте от 15 до 24 лет.

- передача вируса от матери ребёнку во время беременности, родов, кормления грудью (если женщина лечит ВИЧ в течение всей беременности и после неё, поддерживая низкую вирусную нагрузку в крови, то риск заражения ребёнка не превышает 1%);

- переливание крови и её компонентов, пересадка донорских органов и тканей (все биологические материалы тщательно проверяют, но человеческий фактор не исключён);

- любые инвазивные процедуры (хирургические операции, гинекологические манипуляции, инъекционные косметологические процедуры и др.);

- Незащищенный половой акт;

Заражение вирусом иммунодефицита человека возможно при соблюдении определённых условий: источник инфекции — человек с высокой вирусной нагрузкой (в 1 миллилитре его крови находится от 50 до 100 тысяч вирусных частиц); есть благоприятные для

непосредственному руководителю о случившемся и действовать в соответствии с планом ликвидации аварий.

Работник, который оказывает первую помощь пострадавшему при переломах костей, ушибах, растяжениях, обязан обеспечить неподвижность поврежденной части тела с помощью наложения тугой повязки (шины), приложить холод, а при наличии ран должен наложить повязку, при артериальном кровотечении - наложить жгут.

По окончании электросварочных работ, работник обязан отключить электросварочный аппарат; собрать инструмент, смотать в бухты сварочные провода и убрать в отведенные для их хранения места; убедиться в отсутствии очагов загорания, при их наличии залить водой.

По окончании газосварочных работ работник обязан потушить горелку; убрать газовые баллоны, шланги и другое оборудование в отведенные для них места; разрядить генератор.

Также, следует освобождение от всех приборов, инструментов, приспособлений, которые были доставлены для производства работ. Требуется привести в порядок рабочее место, снять специальную одежду, и убрать средства индивидуальной защиты в специальное отведенное для них место, вымыть руки и лицо теплой водой с мылом.

4. Мероприятия по снижению воздействия опасных и вредных производственных факторов, обеспечение безопасных условий труда

4.1. Специальная оценка условий труда.

В январе 2024 года в БУ «Междуреченский агропромышленный колледж» проведена специальная оценка условий труда предоставлены в таблице 4.

Таблица 4 - Оценка условий труда БУ «Междуреченский агропромышленный колледж»

Наименование	Всего рабочих мест	Класс условий труда 1	Класс условий труда 2	Класс условий труда 3				Класс условий труда 4
				3.1	3.2	3.3	3.4	
Рабочие места	119	0	102	16	1	0	0	0

3. Пути передачи ВИЧ-инфекции.

Человек, живущий с ВИЧ-инфекцией, — её потенциальный источник на любой стадии заболевания. Вирус иммунодефицита человека обнаруживается в самых разных биологических жидкостях. В достаточном для заражения количестве он, как правило, накапливается только в крови, грудном молоке, эякуляте и влагалищном секрете. Тем не менее возможно инфицирование при контакте со слюной.

Заразиться ВИЧ-инфекцией может любой человек, независимо от пола и возраста. При этом около 1–2% людей имеют врождённую высокую устойчивость к заболеванию. У них есть генетическая мутация, благодаря которой вирусная частица не может соединиться с Т-лимфоцитом.

Основные пути заражения ВИЧ:

- совместное использование шприцев и других медицинских инструментов для употребления наркотиков;

напечатана статья, где утверждалось о заражении диких шимпанзе двумя видами SIV, вследствие чего произошла гибридизация вирусов, они обменялись генетической информацией и в результате появилась ВИЧ-инфекция, поражающая людей.

Но остаётся невыясненным вопрос о том, как вирус попал в человеческий организм из организма шимпанзе. Потому до конца ещё не ясно, какова причина его появления у людей.

2. Объяснение понятий ВИЧ и СПИД.

ВИЧ (вирус иммунодефицита человека) – инфекционное хроническое заболевание, передающееся контактным путем, медленно прогрессирующее и характеризующееся поражением иммунной системы с развитием синдрома приобретенного иммунодефицита.

СПИД – это финальная стадия ВИЧ-инфекции, когда из-за ослабленной иммунной системы человек становится беззащитным перед любыми инфекциями и некоторыми видами рака.

Работники, занятые на рабочих местах (чел.)	119	0	102	16	1	0	0	0
из них женщин	79	0	71	8	1	0	0	0
из них лиц в возрасте до 18 лет	0	0	0	0	0	0	0	0

Проведение специальной оценки условий труда и реализация мероприятий по улучшению условий труда работников БУ «Междуреченский агропромышленный колледж», в том числе разработанных по результатам проведения специальной оценки условий труда, с целью сохранения жизни и здоровья работников – зона не только социальной, но и экономической ответственности, поскольку условия труда оказывают непосредственное влияние на работоспособность и здоровье работников, на производительность в целом.

Пост сварочных работ, считается, пожалуй, одним из самых неблагоприятных мест для рабочей деятельности человека ввиду того, что во время

технологического процесса выбрасывается огромное количество вредных веществ. Сварочные работы провоцируют насыщение окружающего воздуха фтористыми соединениями, окисями озона, азота и оксидами углерода, провоцирующими развитие опасных (т. н. «профессиональных») заболеваний и несущих вред окружающей среде.

4.2. Анализ существующих принципов, методов и средств обеспечения безопасности

В бюджетном учреждении «Междуреченский агропромышленный колледж» были проведены исследования (испытания) и измерения с последующим отнесением условий труда по степени вредности и (или) опасности к классам (подклассам) условий труда по показателям на рабочем месте электрогазосварщика.

Нормативное и фактическое значение уровня исследуемого (испытываемого) и измеряемого фактора (воздуха) с указанием при необходимости единиц измерений и продолжительности его воздействия на

3. Определить, какие существуют способы лечения ВИЧ(СПИД).

Объект исследования: здоровье человека

Предмет исследования: ВИЧ-инфекция

Методы исследования:

- Исследовательский - работа с источниками.
- Метод опроса-социологический опрос жителей Кондинского района.
- Интерактивный - работа в интернете, создание диаграммы.

1. История появления и распространения ВИЧ-инфекции.

В 1999-м учёные завершили исследование вопроса, откуда появился ВИЧ, которое продолжалось 10 лет, придя к выводу о почти полной идентичности обнаруженного ими вируса SIVcpz вирусу ВИЧ-1. Спустя 2 года после этого в журнале Nature была

Актуальность темы: Распространение ВИЧ-инфекции стало проблемой номер один для Всемирной организации здравоохранения и ООН, оттеснив на второе место рак и сердечно-сосудистые заболевания. Это обусловлено несколькими основными причинами. Во-первых, до сих пор не найдено действенное лекарство (вакцина) против вируса; во-вторых, как следствие стремительно растет количество зараженных людей.

Гипотеза: Если мы предоставим информацию о ВИЧ (СПИД) людям, которые вероятней всего плохо осведомлены о проблемах ВИЧ-инфекции, то в будущем, возможно, снизится число заболевших.

Цель: Изучить проблемы, связанные с ВИЧ(СПИД)

Задачи:

1. Выяснить, что знают о ВИЧ(СПИД) жители Кондинского района.
2. Определить пути заражения ВИЧ и симптомы.

всех местах проведения исследований (испытаний) и измерений в таблице 5 и 6.

Таблица 5 - Нормативное и фактическое значение уровня вредности и (или) опасности к классам в воздухе

№ п/п	Наименование вещества	Единица измер.	ПДК	Фактическое значение	Класс условий труда
1	2	3	4	5	6
1	Азота оксиды (в пересчете на NO ₂) Класс опасности: 3 Вещество остронаправленного, раздражающего действия	мг/м ³	5	2.8	2
2	Марганец в сварочных аэрозолях при его содержании: до 20% /среднесменная ПДК/ Класс опасности: 2 Вещество опасное для репродуктивного здоровья человека	мг/м ³	0.2	<0.1	2
3	Марганец в сварочных аэрозолях при его содержании: до 20% /при максимальном разовом воздействии/ Класс опасности: 2 Вещество опасное для репродуктивного здоровья человека	мг/м ³	0.6	<0.3	2
4	Углерод оксид Класс опасности: 4 Вещество опасное для репродуктивного здоровья человека, остронаправленного действия	мг/м ³	20	<10	2

Таблица 6 - Промежуточные данные

Наименование операции (этапа) производственного процесса (место измерения)	Длительность этапа	Максимальная концентрация на этапе	Средняя концентрация на этапе
1	2	3	4
Азота оксиды (в пересчете на NO2)			
Место выполнения сварочных работ [Значения параметров микроклимата в зоне измерений: Температура: 28 (град. С); Скорость движения воздуха: 0.02(м/с); Относительная влажность: 38 (процента); Давление: 757 (мм. рт. ст.)]	16,67 процента	2.8	-
Марганец в сварочных аэрозолях при его содержании: до 20процента Продолжение таблицы 8			
1	2	3	4
Место выполнения сварочных работ [Значения параметров микроклимата в зоне измерений: Температура: 28 (град. С); Скорость движения воздуха: 0.02(м/с); Относительная влажность: 38 (процента); Давление: 757 (мм. рт. ст.)]	16,67 процента	0.53	0.29
Углерод оксид			
Место выполнения сварочных работ [Значения параметров микроклимата в зоне измерений: Температура:	16,67 процента		-

Здоровый образ жизни подразумевает отказ от табака и употребления алкоголя, рациональное питание, физическую активность (физические упражнения, спорт и тому подобное), укрепление психического здоровья и другие меры по укреплению здоровья.

Действительно, здоровье -это самое главное, что у нас есть, но не каждый человек ценит это и губит свой организм вредными привычками, ведет беспорядочный, аморальный образ жизни, что приводит к серьезным, опасным и смертельным заболеваниям.

Одной из главных и острых тем на сегодняшний день отводится по борьбе со СПИДОМ и ВИЧ – инфекциями.

Тема «СПИД – проблема человечества»

Проблема: Люди плохо владеют информацией о путях заражения инфекцией, что приводит к риску заражения большего количества людей.

Название работы : «СПИД-проблема человечества»

Работа-призер

*XVIII Международного конкурса научных,
методических и творческих работ*

«СОЦИАЛИЗАЦИЯ, ВОСПИТАНИЕ, ОБРАЗОВАНИЕ»

*(к Году педагога и наставника, Десятилетию науки и
технологий)*

декабрь 2023 г.

Чиботарева Ирина Александровна (автор)

*Вострецова Надежда Владимировна,
преподаватель, научный руководитель*

Введение

Здоровье-это самое ценное, что мы имеем. Когда у нас ничего не болит и нас ничто не беспокоит, то мы готовы к свершению каких-то дел и рады общению. В противном случае мы не можем ни на чем сосредоточиться и не получаем удовольствия от жизни.

28 (град. С); Скорость движения воздуха: 0.02(м/с); Относительная влажность: 38 (процента); Давление: 757 (мм. рт. ст.)			
---	--	--	--

Заключение по фактическому уровню исследуемого (испытываемого) и измеряемого фактора на всех местах проведения исследований (испытаний) и измерений с указанием итогового класса (подкласса) условий труда: Класс (подкласс) условий труда при воздействии химического фактора: 2.

Нормативное и фактическое значение уровня исследуемого (испытываемого) и измеряемого фактора с указанием при необходимости единиц измерений и продолжительности его воздействия на всех местах проведения исследований (испытаний) и измерений по показателям микроклимата на рабочем месте предоставлены в таблице 7.

Таблица 7 - Нормативное и фактическое значение уровня по показателям микроклимата

Таблица 7 - Нормативное и фактическое значение уровня по показателям микроклимата

Место проведения исследований и измерений, общая характеристика, параметры оценки	№ п/п	Наименование фактора	Единицы измерения	Катег. работ	Нормативное значение	Фактич. значение	Класс условий труда
1	2	3	4	5	6	7	8
Место выполнения сварочных работ Продолжительность воздействия: 33,33 процента	1	Температура воздуха	градус Цельсия	IIб	15-22	27	
	2	Скорость движения воздуха	метры в секунду	IIб	до 0.4	0.02	1
	3	Относительная влажность воздуха	проценты	IIб	15-75	39	2
	4	Интенсивность теплового излучения Источник теплового излучения: Сварочный аппарат	ватт на квадратный метр	IIб	140	123	2
	5	Экспозиционная доза теплового излучения Источник теплового излучения: Сварочный аппарат при облучаемой площади поверхности тела (метра квадратных): 0,18	киловатт в час	IIб	500	44.3	2

Кукле можно сделать сарафан: Крестом на груди и спине расположить 2 узкие цветные полосы. Завязать на поясе.

Можно повязать косынку.

Кукла – просто загляденье,
Взрослым всем на удивленье,
Для забавы малышам!
Посмотри, как хороша!

Используемые источники:

1. История и особенности русской тряпичной куклы,
<https://www.livemaster.ru/topic/3258180-article-istoriya-i-osobennosti-russkoj-tryapichnoj-kukly>
2. Необычное увлечение: шитье кукол,
<https://zvetnoe.ru/club/poleznye-stati/neobychnoe-uvlechenie-shite-kukol/#3>
3. Кукла-закрутка: история оберега, как сделать своими руками,
https://td-orient.ru/oberegi/kukla-skrutka-obereg.html?utm_referrer=https%3A%2F%2Fyandex.ru%2F
4. Схема изготовления куклы отдарок за подарок - 95 фото,
<https://triptonkosti.ru/12-foto/shema-izgotovleniya-kukly-otdarok-za-podarok-95-foto.html>
5. Мастер-класс по изготовлению тряпичной куклы,
<https://rutube.ru/video/private/b413e8c0fc6d424ae258b3500bcd7198/?p=DCKFXmoiO4FLCI9SQ4apKw>

Материалы: кусочек льняной или хлопчатобумажной ткани, квадрат ткани размером с носовой платок, пара–тройка пестрых лоскутков, пряжа, толстая нить, украшения.

Ход мастер–класса

Слово педагога: Традиционные куклы у славян имели свои характеристики. Чаще всего у них отсутствовали черты лица, в редких случаях их рисовали угольками. При изготовлении куклы не использовали режущие и колющие предметы. И чаще всего она была женского рода. Игрушке не давали имени, только название.

Изготовление тряпичных кукол включает следующие этапы:

1. Взять квадрат ткани, подогнуть края внутрь.
2. В середину заложить вату, туго скрутить.
3. Перевязать на шее.
4. Расправить ткань.
5. Вставить опору-карандаш в «руки».
6. Сформировать ладони, туго скрутить.
7. Вставить опору-карандаш в «голову», вдоль туловища.
8. Свободные углы зафиксировать вокруг туловища, талии.
9. Взять второй квадрат, сложить пополам. Обернуть ткань вокруг талии и примотать к фигуре.
10. Перевязать на талии юбку.

Заключение по фактическому уровню исследуемого (испытуемого) и измеряемого фактора на всех местах проведения исследований (испытаний) и измерений с указанием итогового класса (подкласса) условий труда: Класс (подкласс) условий труда при воздействии параметров микроклимата: 1.

Нормативное и фактическое значение уровня исследуемого и измеряемого фактора с указанием при необходимости единиц измерений и продолжительности его воздействия на всех местах проведения исследований и измерений по показателям напряженности трудового процесса предоставлены в таблице 8.

Таблица 8 - Нормативное и фактическое значение уровня по показателям напряженности

Показатели напряженности трудового процесса	Результаты обследования	Класс условий труда
1	2	3
СЕНСОРНЫЕ НАГРУЗКИ		
Плотность сигналов (световых, звуковых) и сообщений в среднем за 1 час работы	-	-
Число производственных объектов одновременного наблюдения	-	-
Работа с оптическими приборами при длительности сосредоточенного наблюдения (в процентах времени смены)	-	-

Нагрузка на голосовой аппарат (суммарное количество часов, наговариваемое в неделю)	17	2
Число элементов (приемов), необходимых для реализации простого задания или многократно повторяющихся операциях	-	-
Монотонность производственной обстановки (время пассивного наблюдения за ходом техпроцесса в процентах от времени смены)	-	-

Заключение по фактическому уровню исследуемого (испытуемого) и измеряемого фактора на всех местах проведения исследований (испытаний) и измерений с указанием итогового класса (подкласса) условий труда:

Класс (подкласс) условий труда по напряженности трудового процесса 2.

Нормативное и фактическое значение уровня исследуемого и измеряемого фактора с указанием при необходимости единиц измерений и продолжительности его воздействия на всех местах проведения исследований и измерений по показателям световой среды трудового процесса предоставлены в таблице 9.

Правильно подобранная кукла – больше, чем просто игрушка. Она воплощает заботу, внимание, бережное отношение, способствует всестороннему развитию и социально–ролевой адаптации ребёнка. Правильный и ответственный выбор куклы подарит ребёнку радостные эмоции, гармоничное развитие и новых преданных друзей. Родительский подход к выбору куклы определяет не только внешний облик, но и душевное здоровье детей.

ПРИЛОЖЕНИЕ Е

Мастер–класс по изготовлению тряпичных кукол

*Есть иголка у меня, ножницы, напёрсток,
Куклу сделаю сейчас, из лоскутьев пёстрых,
Я лицо ей разошью нитками цветными
И волшебное сама выдумаю имя.*

Цель: привлечь внимание и вызвать интерес среди детей дошкольного возраста и их родителей к созданию тряпичной куклы.

Задачи:

1. Познакомить с историей тряпичных кукол.
2. Организовать совместную деятельность детей дошкольного возраста и их родителей через создание тряпичной куклы.
3. Воспитывать уважительное отношение к русской культуре.

должны прочно держаться на голове, легко мыться и расчесываться.

Одежда у куклы должна соответствовать ее возрасту и сезону, это способствует формированию у ребенка хорошего вкуса.

Негативное воздействие на зрение и нервно–психическое состояние ребенка может оказать слишком яркий или «ядовитый» цвет игрушки.

Не должно быть явных признаков, провоцирующих ребёнка на агрессию и жестокость или вызывающих страх и тревогу.

В игрушке или в её описании не должно быть грубого натурализма, в том числе сексуального контекста, выходящего за рамки возрастной компетенции ребёнка.

Игрушка не должна унижать человеческое достоинство или оскорблять религиозные чувства, вызывать негативное отношение к расовым и физическим недостаткам людей.

Не должна вызывать психологической зависимости в ущерб полноценному развитию ребёнка.

И поэтому ребёнку требуется правильный подбор куклы по материалам и пропорциям. Если этого сделано не будет, то кукла будет оказывать негативное воздействие на ребёнка.

Таблица 9 - Нормативное и фактическое значение уровня по показателям световой среды

Место проведения исследований и измерений, общая характеристика, параметры оценки	№ п/п	Наименование фактора	Ед.ы изм.	Нормативное знач.	Фактич. значение	Класс условий
1	2	3	4	5	6	7
Открытая территория Продолжительность воздействия: 33,33 процента Дата проведения измерений: 29.01.2024	1	Освещенность рабочей поверхности при работе на открытой территории только в дневное время суток				2
Кабинет Продолжительность воздействия: 50,0 процентов Дата проведения измерений: 29.01.2024 Характеристика зрительной работы: 1. Кабинеты, рабочие комнаты, офисы, представительства. СанПиН 2.2.1/2.1.1.1278-03. [Г-0,8] Тип светильника и ламп: Светильник потолочный с лампами линейными люминесцентными Напряжение сети (в на чале из мерения): 219.7 В	2	Освещенность рабочей поверхности при системе общего освещения Измеренные значения: 358; 361; 370	лк	300	363	2

Напряжение сети (в конце измерения): 219.8 В Высота по двеса: 2,8 Не горящих ламп: 0 процента						
---	--	--	--	--	--	--

Заклучение по фактическому уровню исследуемого (испытываемого) и измеряемого фактора на всех местах проведения исследований (испытаний) и измерений с указанием итогового класса (подкласса) условий труда: Класс (подкласс) условий труда при воздействии световой среды: 2.

Оценка воздействия шума на рабочем месте в таблице 10.

– маленькой девочки. Традиционная кукла может быть принцессой, мамой, дочкой.

Значение имеет и размер куклы – он не должен быть слишком большим (иначе ребёнку сложно управлять ею) и слишком маленьким (нет ощущения реальности в игре). Куклу оптимального размера – около 20 см, удобно держать одной рукой за ножки и талию, надевать одежду, совершать манипуляции в ходе игры (кормить, купать, укладывать спать и т.п.), брать с собой в гости или в путешествие.

Качество и текстура материала, из которого сделана кукла, так же имеют значение. Дети по-разному относятся к игрушкам, сделанным из разных материалов. Мягкие и пушистые материалы вызывают положительные эмоции, стимулируют ребёнка к игре. В то же время шершавые и холодящие материалы вызывают негативное отношение. С помощью, правильно подобранной фактуры игрушки у ребенка легче вызвать к игрушке положительные эмоции; доброжелательность, сочувствие и радость.

Кукла должна быть изготовлена из натурального материала или высококачественного синтетического – мягкого и приятного на ощупь.

Кукла должна быть удобной в использовании, чтобы ребенок без труда мог переодевать и переобувать ее, а волосы

внешности. В возрасте 1–2 лет дети с помощью игрушек учатся подражать взрослым и проецируют на куклу все те взаимодействия, которые происходят с ними самими. Игрушка должна быть реалистичной, с хорошо обозначенными чертами лица и детализированной одеждой.

Примерно с 3–х лет девочки начинают воспринимать кукол, как своих маленьких подружек или подопечных. Дают им имена, наделяют определёнными качествами характера, обыгрывают ситуации, с которыми и сами сталкиваются в семье, в детском саду, на прогулке и т.п. Таким образом зарождается ролевая игра. С куклой можно играть по собственному сценарию, проецировать переживания и освобождаться от эмоционального напряжения. Наиболее естественна игра с куклой, которая имеет нейтральное выражение лица – ребёнок может домысливать эмоции мимику. Внешность куклы должна точно соответствовать строению тела человека, чтобы у девочки формировалось правильное представление о собственном гармоничном физическом развитии.

Куклы – копии человека, имеют разное предназначение в игре. У традиционной куклы большие глаза, обрамленные длинными ресницами, короткий носик, маленький яркий рот. Обязательно, роскошные (белые, золотые, рыжие, черные) волосы. Такая кукла обязательно получает имя от своей хозяйки

Таблица 10 - Оценка воздействия шума на рабочем месте

№ п/п	Наименование фактора, источник, место проведения измерений	Продолж. воздействия	Временная характеристика	Максимальный уровень	ПУ	Измеренные значения	Среднее значение (с учетом неопределенности)
					(дБА)	(дБА)	(дБА)
1	2	3	4	5	6	7	8
1	Шум: Выполнение всех видов работ на рабочих местах Источник: Сварочный аппарат [Место выполнения сварочных работ]	33,33 процента	Непостоянный - колеблющийся во времени	80	80	71; 74; 72	72.5

Заключение:

- Эквивалентный уровень звука 66.5 дБ;
- Класс (подкласс) условий труда при воздействии шума: 2

4.3. Мероприятия по улучшению условий труда.

После проведения СОУТ в БУ «Междуреченский агропромышленный колледж» разработаны

мероприятия по улучшению условий труда, которые предоставлены в таблице 11.

Таблица 11 – Мероприятия по улучшению и условий труда

Наименование технологического процесса, вида услуг, вида работ: Ручная дуговая сварка				
Наименование операции, вида работ.	Наименование оборудования	Обрабатываемый материал, деталь, конструкция	Наименование опасного и вредного производственного фактора и наименование группы, к которой относится фактор	Мероприятия по снижению воздействия фактора и улучшению условий труда
1	2	3	4	5
Ручная дуговая сварка без подогрева изделия	Рабочий стол; щиты и кабины для защиты окружающих от лучей сварочной дуги; приспособления для защиты сварщика от лучей сварочной дуги и брызг расплавленного металла, инструмент ; сборочно-сварочные	Стальные стержни для плуга	Физические-повышенная запыленность, загазованность воздуха рабочей зоны, повышенная температура поверхностей оборудования, материалов, повышенный уровень УФ, повышенный уровень света; Химические-сварочные и другие аэрозоли; Психологические- физиологические -	Грамотно спроектированная и сбалансированная система вентиляции сварочного цеха является приоритетной задачей Устройство ограждений элементов производственного оборудования от воздействия движущихся частей, а также разлетающихся предметов,

Внешний вид куклы, текстура материала, из которого она сделана, её пропорции – всё это тоже, несомненно, влияет на психику ребёнка.

Важное значение имеет соотношение размеров головы и тела игрушки. Установлено, что определенная пропорция фигуры вызывает покровительственное отношение. Укороченный овал лица куклы, пухлые щеки, маленький нос и большие глаза – такие признаки облика игрушки рожают у ребенка прилив нежных чувств [16].

У куклы должно быть детское личико с приятными чертами, но не слишком подробно и натуралистично прорисованное, что может затормозить развитие фантазии ребенка. Ведь в процессе игры мальш, фантазируя, сам может придать кукле, к примеру, настроение – веселое или грустное, сердитое или добродушное.

Туловище куклы должно быть сформировано по основным законам строения тела человека, чтобы у ребенка складывалось правильное представление. Но слишком точное соответствие пропорций куклы человеческим может выглядеть отталкивающе. К тому же у куклы не должны быть обозначены признаки пола.

Чем младше ребёнок, тем меньшее значение имеют детали игрушки. Самая первая кукла может быть тряпичной или резиновой, без конкретных черт лица и проработки нюансов

одежду, совершать манипуляции в ходе игры (кормить, купать, укладывать спать и т.п.), брать с собой в садик, в гости или в путешествие.	
Уникальный современный дизайн, способствующий здоровому социально-ролевому и психоэмоциональному развитию девочек	
Кукла оставляет простор для фантазий, даёт возможность собственным идеям – т.е. открыта для игры	

ПРИЛОЖЕНИЕ Д

Рекомендации родителям детей дошкольного возраста по выбору кукол

Сегодня на потребительском рынке представлен огромный выбор игрушек, покупая которые, мы редко задумываемся – сколько пользы они могут принести, а сколько вреда.

Вспомним, слова психиатров о том, что дети многократно примеряют, проигрывают, изучают, проживают образы, заданные куклами, и сформируем требования к правильным куклам для игры в дочки–матери. Для корректного формирования психики достаточно того, чтобы кукла была похожа на ребенка, а также в позе куклы и на ее лице не было проявления негативных эмоций.

Этим нехитрым требованиям способна удовлетворить даже тряпичная кукла, сшитая за один вечер мамой, далекой от швейного мастерства.

	приспособления.		нервно-психические перегрузки	включая наличие фиксаторов, блокировок, герметизирующих и других элементов.
Ручная дуговая сварка с подогревом изделия	Рабочий стол; щиты и кабины для защиты окружающих от лучей сварочной дуги; приспособления для защиты сварщика от лучей сварочной дуги и брызг расплавленного металла, инструменты; сборочно-сварочные приспособления.	Сварка металлического уголка с изгибом	Физические-повышенная запыленность, загазованность воздуха рабочей зоны, повышенная температура поверхностей оборудования, материалов, повышенный уровень УФ, повышенный уровень света; Химические-сварочные и другие аэрозоли; Психофизиологические-нервно-психические перегрузки	Приобретение и монтаж средств сигнализации о нарушении нормального функционирования производственного оборудования, средств аварийной остановки, а также устройств, позволяющих исключить возникновение опасных ситуаций при полном или частичном прекращении энергоснабжения и последующем его восстановлении.

Для улучшения условий труда работников рабочих профессий и для снижения рисков возникновения аварийных ситуаций предлагаю включить в этот перечень следующие мероприятия:

– требуется приобрести стенды, тренажеры, наглядные материалы, научно-технической литературы для того, чтобы проводить инструктажи по охране труда, технике безопасности, работников, и студентов колледжа таких компонентов, как: компьютеры, теле-, видео, аудиоаппаратура, лицензионные обучающие и тестирующие программы, проведение выставок, конкурсов и смотров по охране труда;

– требуется обеспечить хранение средств индивидуальной защиты (далее-СИЗ), а также, надлежащий уход за ними, такие как: своевременная химчистка, стирка, дегазация, дезактивация, дезинфекция, обезвреживание, обеспыливание, сушка, проведение ремонта и замена СИЗ;

– требуется организовывать в установленном порядке обучение, инструктаж, проверку знаний по

Ребёнок сам выбирает вид и наряд для куклы	
Изготавливая кукол, дети учатся шить, вышивать, постигают народное искусство и народную мудрость.	
Тряпичная кукла не имеет ограничений по возрасту	
Классическая/традиционная кукла отечественного производства	
Естественные, правильные детские пропорции тела	Низкая заинтересованность у детей в игру с данными куклами, так как есть наиболее привлекательные
Кукла помогает девочке в познании самой себя.	Не все модели интерактивны
Разглядывая куклу, девочка формирует представление о собственном теле и физических возможностях.	
Внешность куклы задаёт настроение игре. Строгий вид провоцирует агрессивный тип игры, более нежные черты лица, младенческие округлости — вызывают тёплые чувства, такой кукле хочется покровительствовать и заботиться о ней.	
Кукла с реалистичным детским личиком и правильными пропорциями может стать и «подружкой», и «дочкой», и «сестричкой».	
Милое и позитивное выражение лица, похожа на ребёнка	
Средний размер куклы — он не должен быть слишком большим (иначе ребёнку сложно управлять ею) и слишком маленьким (нет ощущения реальности в игре). Куклу оптимального размера – около 20 см, удобно держать одной рукой за ножки и талию, надевать	

Такая кукла учит девочку быть женственной, терпеливой, любящей, заботливой. Для нее нормально готовиться к материнству.	
Эти с виду простые куклы развивают очень важные человеческие качества: доброту, ответственность, внимание, умение сочувствовать и помогать.	
Вместе с куклой проигрываются различные эмоциональные состояния. Ребенок начинает лучше понимать свои эмоции, различать и регулировать их.	
Взрослым нужно сразу объяснить малышу, как правильно обращаться с пупсом: не бросать, не бить, не кидать, не ронять, не рвать, не разрисовывать. Это научит ребенка не только аккуратности и уважению к окружающим вещам, но и правильному обращению со своими сверстниками, ведь кукла для него – тот же ребенок и новый друг.	
«Минусов» у игровых пупсов не находят никто их психологов и прочих детских специалистов в мире	
Тряпичная кукла	
История тряпичной куклы уходит своими корнями в глубокую древность	
Условность, схематичность помогает развивать фантазию	Условность, схематичность кукол
Ребёнок, играющий с куклой, сам может додумать её настроение, характер, как бы нарисовать его в своём воображении.	
Можно изготовить совместно с ребёнком, способ сближения со взрослым	

охране труда работников;

– требуется организовывать обучение работников, а также студентов колледжа оказанию первой помощи пострадавшим;

– требуется организовывать обучение лиц, ответственных за эксплуатацию опасных производственных объектов;

– требуется проводить в установленном порядке обязательные предварительные и периодические медицинские осмотры (обследования).

4.4. Предлагаемое изменение

В ходе проведения исследования, получен общий итоговый критерий условий труда – 2 класс, это допустимые условия труда, при которой уровень вредных факторов среды и трудового процесса, которые не превышают установленных гигиенических нормативов для рабочих мест, а возможные изменения функционального состояния организма восстанавливаются во время регламентированного отдыха или к началу следующей смены и не должны

оказывать неблагоприятного действия в ближайшем и отдаленном периоде на состояние здоровья работающих и их потомство.

Тем не менее, требуется улучшить условия труда на рабочем месте электрогазосварщика в колледже:

– доведение до норм освещенности искусственного освещения, данное мероприятие должно быть усовершенствовано за счет того, чтобы установить дополнительные источники света, а естественного освещения - за счет увеличения площади световых проемов;

– доведение до норм температурного режима, данное мероприятие должно быть нормализовано за счет обеспечения оптимального режима работы отопительной и вентиляционной систем;

– доведение до норм влияния акустических факторов, данное мероприятие должно быть нормализовано за счет средств индивидуальной защиты (наушники, беруши, звукоизоляционные щиты, экраны и т.д.);

младшем и слабом, но и привыкнуть к режиму дня и его повторяемости.	
В 3–4 годика игрушку можно задействовать в ролевых играх – «садик», «магазин», «семья», это поможет справиться с задачами общения, понять собственные эмоции, понять, как действуют члены семьи и социума. На этом этапе дети копируют поведение родителей и, играя в куклы, имитируют деятельность взрослых. А имитация – это важный момент психического развития, ему соответствует созревание определенных зон мозга, отвечающих за внимание, мышление и воображение. Включается фантазирование, что является основой для развития абстрактного мышления в будущем.	
Такая игрушка позволяет усовершенствовать всеми любимую игру «дочки–матери» и дарит ребёнку радость.	
Интерактивность. Детям интереснее играть с многофункциональной и интерактивной куклой. Пупсы, которые как настоящий ребёнок, зовут маму, реагируют на звуки, умеют поворачивать голову, ползать, кушают из бутылочки, агукают, закрывают глазки, гораздо интереснее обычных кукол	Не все модели интерактивны
Девочкам пупсы могут помочь воспитывать в себе материнский инстинкт, они учатся, как нужно ухаживать и вести себя с ребёнком	

Помощь ребёнку в борьбе со своими страхами.	Если у ребёнка слабая психика, то игрушка может усугубить его психическое здоровье. Он может напугаться её, например, ночью, при этом родители даже не будут знать о его страхах.
Ребенок, который впервые видит игрушку, не пугается и просит, чтобы родители купили ее.	Сильное и долговременное негативное воздействие при физической близости игрушки рядом с ребёнком, в пределах его игровой и бытовой среды. Отложенные производные и необратимые последствия могут быть проявлены много позже в неосознаваемых установках на применение агрессии или на осуществление виктимного поведения (поведения жертвы), могут в последующем привести к патологическим проблемам в его жизни.
Хагги Ваги – мягкая кукла, которая является другом для детей, они помогают проявлять свою любовь и заботу. Игрушка мягкая, ребёнок держит ее близко к себе.	
Beby born (Пупс)	
Пупс может появиться среди игрушек малышом, которым исполнилось 6 месяцев. Можно показывать пупсика и рассказывать, как устроен человек: «Вот глазки, вот ручки, вот ножки». Так ребенок выучит названия частей тела и научится их показывать на пупсике и на себе.	Низкая заинтересованность у детей в игру с пупсами, так как есть наиболее привлекательные куклы
С двухлетнего возраста малыша можно укладывать с помощью пупсика, а также вместе с ним чистить зубки, одеваться, ходить на прогулку. Это научит детей не только заботиться о ком-то	

– снизить тяжесть и напряженность трудового процесса, данное мероприятие должно быть нормализовано за счет обеспечения рационального распределения рабочего процесса (чередование и объем работы, отдых);

– доведение до норм уровня концентрации химических факторов, данное мероприятие должно быть нормализовано до оптимального уровня, путем того, что нужно увеличить производительность вытяжной системы и (или) приобретения маски сварщика стурбо и его аналогов.

В результате исследования, мы пришли к выводу, что в результате решения данных проблем и принятия мер по устранению факторов, то можно снизить уровень воздействия химических веществ на организм сложнее, поскольку существующая система вентиляции малоэффективна.

Для защиты органов дыхания электрогазосварщика, было изобретено устройство, авторами которого являются Старосельский

Я.И., Степченко В.Л., Пивень Ю.В., Елисеев В.И., Никоноров Н.И. патент номер 2065738. Мы предлагаем приобрести и ввести в действие маску с турбоблоком.

Сущностью данного изобретения является то, что для очищения воздуха, в маске сварщика с турбоблоком используются противоаэрозольные фильтры типа ФПСП, которые за счет того, что в них унифицировано цанговое соединение воздушного шланга он может использоваться с любыми лицевыми частями (сварочные щитки, малярные маски и т.д.). В блоке применен бесщеточный электродвигатель.

Маска является изобретением, при работе с которой, при проведении работ, в зону дыхания электорогазосварщика используются защитные маски с подачей воздуха под маску через фильтры (заявка номер 2556974, класс А 62 В 18/08, Франция), тем самым не попадает сварочный аэрозоль в зону дыхания рабочего.

Используются аппараты, содержащие закрывающие нос и рот маску, в которую от насоса

У кукол симпатичные личики, фигурки и превосходное качество материалов. Яркость образа	Проблемы, связанные с отклонением в самоидентификации. Что может произойти с психикой ребенка, когда в момент попыток осознания, кем же является он сам, у него в руках окажется кукла-зверушка. Дать ребенку, который только познает себя, яркую, милую игрушку-нечеловека, незверушку. В будущем на многие важные ответы ребенок не сможет ответить верно.
Расширяют знания об окружающем мире, о знании животных	Быстро смывается краска с лица (макияж, глаза, губы)
Куклы сделаны по мультсериалу, где девочки живут дружно и помогают друг другу	Проигрывая образ кукол-зверушек, ребенок может узнать, что можно быть не просто девочкой, а девочкой-собачкой. А может быть и вовсе не девочкой, а просто собачкой? Это помешает развитию его личности в будущем
Хагги Вагги	
Главная особенность Хагги Вагги в том, что он умеет и любит обниматься. Отсюда и его название Huggy от английского глагола hug – «обнимать». На желтых лапках Хагги имеются липучки, благодаря которым он готов к объятиям со своим новым хозяином.	По сюжету компьютерной игры сначала Хагги был добродушной игрушкой, но из-за аварии на фабрике игрушек он превратился в жуткого монстра, объятия Хагги стали очень опасны для окружающих. Это непонятное и кровожадное существо. Как оказалось, безобидная детская игрушка превратилась в кровожадного монстра, от которого игрокам компьютерной игры необходимо спастись.
Мягкие игрушки Хагги Вагги подходят для сюжетно-ролевых игр.	Антропоморфное существо, т.е. перенос человеческого образа на неодушевленный предмет. Хагги – мохнатая кукла синего цвета с головой в виде треугольника, большими глазами, желтыми лапами, острыми зубами и ужасающей улыбкой.

Кукла LOLs	
На первый взгляд, это обычные, совсем незатейливые резиновые пупсики с такой же незатейливой резиновой одеждой и аксессуарами	Куклы LOLs были изначально разработаны как коммерческий продукт для конкуренции Барби
Яркие, красочные куклы	Никогда не знаешь, какую именно куклу купишь: L.O.L. спрятаны в непрозрачный пластиковый шар, который, в свою очередь, завернут в несколько слоев яркой полиэтиленовой упаковки
В них нет выраженной сексуальности, агрессии.	Имеют пропорции тела, не похожие на человеческие. Куклы искажают их в совершенно неожиданной манере, что и делает их такими необычными.
Их большеглазые лица и фигурки с хрупкими плечиками вызывают ассоциации с персонажами аниме.	Лол бывают зверушками, девушками, младенцами. Налицо происходит размытие границ идентификации.
Куклы могут пить воду (ну и, соответственно, писать), могут менять цвет тела в воде, их можно переодевать	Дети здорово подсаживаются на такие игрушки, ведь коллекцию можно пополнять бесконечно
	Пропорции тел у малышки и мамы полностью одинаковые. У собаки пропорции по размерам практически, как у людей.
	Малышки Лол, как будто не имеют возраста.
	Контент для взрослых. Некоторые из них в черных колготках в сеточку или те, у которых юбочки короче трусиков. Куклы L.O.L. одеты в кружевное нижнее белье совсем не детского кроя.
	Нет никаких маркировок, отображающих ограниченную продажу для детей.
Кукла Энциантимэлс (куклы-животные)	

через фильтр подается очищенный воздух (заявка номер 0241188, класс А 62 В 18/00, ЕПВ). Данная конструкция предоставлена на рисунке 3.

Рисунок 3 – Маска сварщика



При работе в маске сварщика через сменные фильтры при помощи бесщеточного электродвигателя производится забор атмосферного воздуха, который далее через воздушный шланг подается в рабочую зону дыхания электрогазосварщика. Эффективность использования изобретения предоставлена в таблице 12.

Таблица 12 – Эффективность использования изобретения

Показатель	Действие
1	2
Безопасность	Маска сварщика предназначена для того, чтобы очищать воздух от пыли, сварочных дымов, других аэрозолей, и подачи его к лицевой части, таким образом, что воздух в подмасочном пространстве в 50 раз чище, чем воздух рабочей зоны.

Надежность	Маска выполнена в ударопрочном, устойчивом к внешним воздействиям корпусе, а аккумулятор выдерживает не менее 1000 перезарядок, что обеспечивает долгий срок службы.
Эффективность	В блоке применен бесщёточный двигатель с гарантийным сроком службы 10000 часов. Комплектация стандартным аккумулятором, которая обеспечивает 8 часов непрерывной работы в режиме «Больше» и до 16 часов работы в режиме «Меньше». Время зарядки аккумулятора 4-6 часов. Срок службы противоаэрозольного фильтра - до 300 часов.
Комфорт	Крепится сзади или сбоку на поясе и не мешает работе. Легкий вес и компактная форма блока позволяют применять его даже в стесненных условиях. Две скорости работы микро-вентилятора дают возможность выбрать оптимальный режим подачи воздуха от 140 до 200 л/мин. Блок может быть оборудован микропроцессором.

Заключение

Охрана труда являются главным приоритетом в каждой организации, каждый руководитель обязан защищать физическую и психическую неприкосновенность своих работников и обеспечивать безопасность труда и охрану здоровья с помощью соответствующих мер. Это относится к рабочей среде, в которой работники сталкиваются со сложными рисками для собственного здоровья.

Были предложены мероприятия по улучшению условий труда и предложены изменения. Для улучшения условий труда было произведено внедрение

	не лучшим образом. Так ребенку задается четкая и понятная ассоциация: «Вот как выглядит зло». Вырастая, он, конечно, узнает, что зло может выглядеть очень приятно. Но изначальный этап для ребенка должен быть именно таким, потому что его мышление – наглядное.
	Во внутреннем мире ребенка граница между страшным и приятным, добрым и злым, плохим и хорошим исчезает. Ребенок перестает понимать разницу между «хорошо» и «плохо», он протестует против оценочных категорий. Отныне для него «хорошо» всё, что лично ему нравится.
	Зло, агрессия, смерть – все это становится для ребенка обычным, а не из ряда вон выходящим, как это должно быть. Отсюда неадекватное поведение, склонность к насилию над самим собой и другими людьми, а нередко и желание совершить суицид в подростковом возрасте. А все потому, что монстры «учат» стирать границы дозволенного и уничтожают напрочь «хороший» страх, благодаря которому человек испокон веков избегал всевозможных опасностей и спасал свою жизнь.
<p>Доктор психологических наук Евгения Кортаева говорит, что дело не в плохих игрушках, а в том, что родители мало времени уделяют ребёнку. Вместо этого отвлекают его яркой звучащей кричащей игрушкой, дабы ребёнок как можно дольше их не беспокоил.</p> <p>Другой специалист в области психологии, сказкотерапевт Любовь Владыкина, утверждает обратное. Она уверена, что кукол нельзя запрещать детям, потому что скорее всего будет обратный эффект – рост интереса. Инициатива должна идти от государства. Именно оно должно задавать обществу семейные ценности, ценность здоровья, народных традиций. Тогда скорее всего появится новая кукла, которая будет определять здоровые потребности общества.</p>	

	<p>депрессивному мировоззрению, стремлению к смерти, антикультуре и восприятию злобы как проявления силы и самодостаточности. Если я злой, то я победитель – вот логика этого мира.</p>
	<p>Куклы «Monsters High» формируют у детей неадекватные представления о мире людей и создают у ребенка впечатление о том, что мир наполнен реальными монстрами, которые не вызывают у ребенка страха. С духовной точки зрения – это прямая симпатия демонам, бесам и стремление подружиться с ними. С точки зрения психологии, происходит перенос на отношения с людьми: если человек раз за разом совершает преступления или просто безнравственные поступки, но вызывает у меня симпатию – значит, он хороший. Не важно, кто этот человек и чему он меня научит, – важно, что я к нему чувствую.</p>
	<p>Ребенок протестует против оценочных категорий. Отныне для него «хорошо» всё, что лично ему нравится. Куклы «Monsters High» – можно обозначить понятием «доброе зло». То есть с виду урод и монстр, а на самом деле – «добрый внутри». Для многих мам это становится камнем преткновения. Они говорят: «Но они же добрые, они же дружат там, в мультике, помогают друг другу». В результате у ребенка полностью теряются ориентиры. Если посмотреть наши мультфильмы советских времен, почитать русские народные сказки, можно обратить внимание, что все антигерои выглядят отталкивающе и ведут себя</p>

маски сварщика с турбоблоком. Внедрение данной маски уменьшит воздействие вредных факторов производственного процесса сварки на организм работника и поможет сварщику работать с минимальным вредом для здоровья уже сейчас, и поможет в будущем избежать целого ряда профессиональных заболеваний, напрямую связанных с длительным постоянным вдыханием вредных веществ.

Название работы: Влияние образа куклы на психическое развитие детей дошкольного возраста

Секция: Психология

*Автор: Никишина Кристина Дмитриевна
Научный руководитель: Богданова Ольга Александровна*

*Работа – победитель
XII Всероссийского конкурса научно-исследовательских работ молодежи «Меня оценят в XXI веке», ноябрь 2023 г.*

АННОТАЦИЯ

В теоретической части исследования по теме «Влияние образа куклы на психическое развитие детей дошкольного возраста» изучена психолого–педагогическая литература по вопросу о роли куклы в истории человечества и жизни ребёнка. Подробно рассмотрели связь игры в куклы дошкольников с их психическим развитием.

В практической части работы нами проведено исследование, направленное на выявление связи между

	чудовища, оборотня, графа Дракулы и т.д.
	У кукол–монстров есть кошачьи когти, уши и хвосты, рога, шрамы, грубые швы, торчащие из тела болты, голые черепа, паутина на теле, татуировки. Ребенок постепенно впитывает в себя ощущение, что и он должен так выглядеть. У этих кукол кожа мертво–серого, фиолетового и черного цвета, зелено и голубого, коричневого, ярко–красного. Когти, клыки и рога – это символы агрессии, это возможность причинять вред тем, кто тебе не нравится. С появлением кукол «Monsters High» ребенок становится агрессивным. Он всего лишь копирует своих любимцев. Куклы «Monsters High» воспитывают в детях агрессию и ощущение «я имею на это право». Закладываются не самые лучшие черты личности: вспыльчивость, злобность, мстительность, дерзость.
	Кукла диктует ребенку, каким он должен стать: дерзким, подлым, наглым, мстительным, сквернословящим. Всего вероятнее вскоре он будет интересоваться соответствующей «культурой»: «металлом», роком и подобной им музыкой, в которой воспеваются смерть, кровь, месть, гнев, ненависть, разрушение, убийства, симпатии к демонам и поклонение антихристу. А заодно употребляются маты и богохульства. Злоба и стремление к смерти – так можно обозначить всю «культуру», посвященную смерти. Вручая ребенку куклу «Monsters High», взрослые заранее готовят его к

	возможно, когда он столкнется с серьезными жизненными проблемами, самым естественным выходом для него станет суицид. Куклы–монстры закладывают в психику ребенка возможность суицида и беспечное отношение к смертельно опасным ситуациям.
	Неадекватная манера персонажей «Monsters High» украшать себя: раскрашенные яркими полосами волосы или волосы неестественно розового, красного, фиолетового цвета, размалеванные лица, подчеркнута кричащий макияж, пирсинг, множество сережек, навешенных на уши, огромное количество броских аксессуаров, татуировки на руках, лице и по всему телу, микро–юбочки, сетчатые колготки, обтянутые округлости на груди, высоченные каблуки, одежда и прочие вещи, густо усыпанные стразами. Девочка усваивает это как эталон красоты. Куклы «Monsters High» приучают девочек к вульгарщине с самого маленького возраста, заранее настраивают их на демонстрацию своей сексуальности.
	Куклы «Monsters High» совмещают в себе детские черты лица и подростковую фигуру. У них, как у маленького ребенка, маленький подбородок, огромные лоб и глаза. Так ребенку внушается, что эта кукла – беззащитный ребенок, ребенок – как и он сам. Что кукла – его собственное отражение. Это же подчеркивается тем, что все персонажи «Monsters High» являются чьими–то детьми – морского

образами современных кукол, в которые играют дети дошкольного возраста, и формированием у них тех или иных морально–нравственных качеств, а также на их психическое развитие в целом. Первоначально нами посредством беседы было изучено мнение детей дошкольного возраста и мнение родителей с использованием метода анкетирования по теме исследования. После чего мы провели анализ образов современных кукол с использованием признаков и интерпретаций в проективном рисовании и арт–терапии, сделали выводы, которые легли в основу психолого–педагогических требований к выбору кукол. В ходе работы выявлены характеристики, которые могут положительно или отрицательно влиять на психическое развитие детей дошкольного возраста. В этом новизна и уникальность исследования. На заключительном этапе мы подготовили материалы для памятки родителям по выбору кукол для детей–дошкольников, основанные на проведенном анализе. Также предлагаем использовать материалы

теоретической и практической части для проведения просветительской работы с родителями с целью осознанного выбора ими игрушек для своих детей в форме проведения консультации, мастер–класса.

ВВЕДЕНИЕ

Меняются эпохи, меняются люди, куклы. Остается неразрывная связь человека со своим кукольным подобием – связь необъяснимая, бесконечно прекрасная и волнующая. Каждая кукла несет за собой особую роль в развитии и воспитании ребенка.

В мировой культуре у кукол своё место и своя тайна. Не случайно Михаил Салтыков–Щедрин утверждал, что из всех существующих в мире загадок, тайна куклы – самая загадочная. Без понимания сущности куклы невозможно понять и человека. Она помогает ему сохранять нравственный ценностный мир, развивает фантазию и воспитывает, формирует творческое начало. Перефразируя Вольтера, можно сказать, что кукол нужно было выдумать, даже просто потому, что это необходимо людям.

	<p>а дальше – хуже, целая линейка немислимых сочетаний этих уродцев между собой. Подобное представление о кукле полностью переносится на собственное «Я». Меняется «образ Я». Девочка начинает вполне серьезно считать себя мертвой «ожившей» девочкой, оборотнем или вампиром (а эти образы в последнее время усиленно навязываются как романтические). То есть внутренне она уже считает себя мертвой или агрессивной, подобно оборотням. Это может отразиться и на отношениях со сверстниками: поссорившись, девочка – «оборотень» может целенаправленно покусать своего обидчика, ведь оборотни так и поступают.</p>
	<p>«Мертвая романтика» может привести к поиску приключений на кладбище, особенно в подростковом возрасте. Насмотревшись на хорошеньких куколок–мертвецов, дети могут заинтересоваться: а так ли мертвые выглядят на самом деле? А это дорога к вандализму, поскольку дети могут попытаться раскопать чью–нибудь могилу или окончить жизнь самоубийством.</p>
	<p>Куклы–мертвецы отнимают у ребенка естественный страх смерти, ощущение границы, перед которой нужно остановиться. В памяти девочки прочно засядет ощущение: «быть мертвым – это интересно, это весело». Подобного рода информация может всплыть из памяти в любой момент. Если ребенок запомнил, что с удовольствием играл в смерть и это было не страшно и забавно, то,</p>

	<p>фобий в будущем. Невротичного человека можно распознать по его нестабильному настроению. Он обидчив, раним, нерешителен, плохо справляется со стрессами.</p>
	<p>В будущем может сформироваться противоречивость системы ценностей, отсутствие четкого мировоззрения, постоянно колеблющееся отношение к миру и к окружающим, присутствие разнонаправленных желаний и стремлений (одни из которых осознаются, а другие – нет), изменчивое отношение к себе и своей личности, варьирующееся у одного и того же человека от жесткого самобичевания до превознесения себя и своих заслуг сверх всякой меры. Неврозам часто сопутствуют различные специфические психологические расстройства. Фобии – глубоко укоренившиеся страхи, с которыми их носитель не в состоянии справиться. Фобия – это страх, который вызывает неподконтрольное поведение. Наличие фобий может говорить о серьезных нарушениях личности. Куклы «Monsters High» закладывают в психику ребенка уродливо искривленные ростки будущей личности, нарушения, которые, возможно всю оставшуюся жизнь будут мешать ему жить.</p>
	<p>Девочки, играющие с куклами «Monsters High», выбирают для себя образец зомби, скелет, вампир, оборотень, морское чудовище, девочка-робот, у которой сквозь горло продет винт, привидение, гибрид человека и животного, мумия,</p>

Все взрослые родом из детства и у всех взрослых людей, когда-то в детстве были любимые куклы. Кукла – одна из древнейших игрушек человека. Она есть в детской у каждого ребёнка. Кукла – это образ самого ребёнка, его проекция, двойник. Поэтому обязательно нужно дать возможность каждому малышу, будь он мальчик или девочка, познакомиться с куклой, играть и наиграться с ней.

Исследования психологов и педагогов показывают, что кукла всегда была действенным средством развития психики и широко использовалась в народной педагогике для социального воспитания и приобщения ребенка к жизни взрослых.

Одной из отличительных черт жизни современного ребенка является огромное количество игрушек, которое окружает его с самого момента появления на свет. Точнее, игрушки не сами окружают ребенка. Покупая игрушку, это делает взрослый, зачастую не задумываясь о глубине и степени влияния игрушки, куклы на ребенка.

Вместе с тем, много споров у родителей и педагогов вызывают современные куклы из серии Барби, Корпорация Монстров и другие. Девочки–дошкольницы и младшие школьницы просят своих родителей подарить им такую куклу. Но не все родители соглашаются выполнить просьбы дочерей, многие относятся к таким игрушкам настороженно. В своей работе мы и попытались разобраться в этой проблеме. Исследования психологического воздействия кукол мы находим в трудах Г.Г. Ершовой, В.К. Лосевой и А.И. Лунькова, В.С. Мухиной, Е.О. Смирновой, Т.Е. Карповой.

Новизна исследования. Противоречие теории и практики заключается в том, что, несмотря на требования ФГОС ДО, педагогами и родителями недостаточно внимания уделяется психолого–педагогическим требованиям к кукле. Причиной этому может быть отсутствие информации об особенностях восприятия детьми современных кукол, их влиянии на психическое здоровье детей дошкольного возраста.

	Слишком яркая внешность и большие технические возможности этих кукол привлекают слишком много внимания и отвлекают от создания воображаемой ситуации, которая составляет основную суть сюжетной игры. Игры с этими куклами зачастую имеют бедные сюжеты.
	Содержание, отражающее человеческие страхи смерти и насилия, подается ребенку сразу в достаточно привлекательном виде. В результате не происходит распознавания зла и его проживания. Вместо этого, зло и его образы воспринимаются как забавные, ничего не значащие формы. В размывании этических и эстетических норм и заключается главная опасность данных игрушек
	Кукла подсознательно пугает ребенка вплоть до того, что могут начаться неврологические и психологические проблемы: нервные тики, энурезы (недержание мочи), энкопрозы (недержание кала), нарушения пищевого поведения, агрессия, плаксивость, капризность, заикание, немотивированная жестокость, огромное количество страхов, зажатость, чрезмерная напряженность, беспричинные заболевания кожи или пищеварительных органов и многое другое, причины чего взрослые зачастую не опознают.
	Постоянный, фоновый страх не опознается самим ребенком и отравляет ему психику. В психику ребенка глубоко «впаиваются» склонность к неврозу и появлению

Кукла может помочь побороть свои страхи и страх смерти.	В мультфильме куклы пропагандируют эгоцентризм, пренебрежительное отношение к учёбе
Кукла помогает девочке–подростку преодолеть комплексы, связанные с внешностью. Шрамы на лице не мешают кукле быть привлекательной. Кукла показывает, что мы все разные, у каждого свои достоинства и недостатки, что важен внутренний мир и своё отношение к миру людям к себе. Кукла учит принимать себя таким, какой ты есть	Шрамы, уродливые швы, татуировки, пирсинг – всё это усваивается ребенком через куклу как норма, как образец красоты. Девочка, достигнув подросткового возраста, может начать «украшать» себя подобным способом. Сочетание живого и мертвого, страшного и привлекательного. Явные признаки «нечисти», такие как клыки, бледная кожа, шрамы, разные по цвету глаза и пр., сочетаются с гламурными, симпатичными лицами, модным дизайном нарядов.
При игре с этими экземплярами ребенок сможет изучить следующие эмоции: ледяной, равнодушный, осуждающий, высокомерный, возмущенный, томный взгляды; недовольные надутые губки, недовольные поджатые губы.	При играх в кукол–монстров ребенок одевает на себя образ монстра – его эмоции, жесты, действия. Таким образом получается, что при выборе даже исключительно симпатичных куколок–монстров ребенок учится воспроизводить негативные эмоции, изображенные на лице кукол, вызывающие жесты. Покупка подобных кукол является фактором, развивающим деструктивные эмоции и поведение ребенка.
	Куклы–монстры побуждают к преждевременной сексуализации. Объемные грудь и попа, узкая талия, длинные ноги, вызывающие одежда и макияж, роскошные распущенные локоны давно уже стали атрибутами сексуальности в современном обществе.

«Игрушка – это не просто игрушка в руках, это то, что мы транслируем в голову ребенку, то каким он вырастет», – отмечает Заместитель председателя комитета Госдумы по вопросам семьи, женщин и детей Татьяна Буцкая, которая летом 2023 года рассказала РИА Новости, что сейчас разрабатывается законопроект о необходимости психолого–педагогической экспертизы игрушек.

В работе мы предлагаем свой вариант такой психолого–педагогической экспертизы современных кукол с использованием признаков и интерпретаций в проективном рисовании и арт–терапии (составители: Лебедева Л. Д., Никонорова Ю. В., Тараканова Н. А.) [2].

Проблема исследования. Каково влияние образа современных кукол на формирование психического здоровья и личности дошкольников? Чем руководствуются взрослые, покупая куклу для своего ребенка? Задумываются ли они нам тем, что кукла – это не просто забава? Как правильно нужно выбирать куклу

в соответствии с возрастными и индивидуальными особенностями дошкольников?

Актуальность выбранной нами темы «Влияние образа куклы на психическое развитие детей дошкольного возраста» связана с тем, что давно известен воспитательный и образовательный потенциал кукол. После появления на российском рынке таких неоднозначных кукол как Барби, Братц, Монстер Хай перед общественностью встал вопрос о психологическом значении куклы в жизни человека.

В России вопрос процедуры социальной и психологической оценки игрушек и игр обсуждался в конце июля 2023 года на заседании рабочей группы по анализу проектов в области защиты семьи, материнства и детства. В настоящее время игрушки подвергаются лишь санитарно–эпидемиологической экспертизе. Разрабатываемый законопроект предполагает ввод системы психолого–педагогической сертификации игрушек.

В работе мы поставили задачу провести анализ

подружку, которую интересно наряжать, а совсем не образец для подражания.	
Кукла Монстер Хай	
Куклы имеют оптимальный размер (25 см) и прекрасные технические характеристики: их шея, плечи, локти, кисти, бедра, колени, стопы могут принимать любое положение.	Куклы созданы по мотивам мультсериала «Школа монстров». Этот сериал повествует о жизни и сложных отношениях девочек–подростков, которые ссорятся из–за мальчиков, ревнуют, завидуют, а иногда помогают друг другу. Они обременены печальной наследственностью – они являются потомками персонажей из популярных фильмов ужасов или историй о чудовищах – Дракула, Франкенштейн, Призрак оперы, оборотни, вампиры и т.п. Игрушки этой серии представлены вампирами, утопленницами, оборотнями и тому подобной нечистью. К некоторым из них прилагаются соответствующие аксессуары: гробы или анатомические столы
Куклы опрятно одеты, у них красивые прически и одежда, что может продемонстрировать ребёнку, что, не смотря на недостатки во внешности, можно хорошо одеваться и ухаживать за собой, внутри быть хорошим человеком	В компьютерную игру не рекомендуется играть детям младше 12 лет, а мультфильм предназначен для детей от 6 лет. Сами же куклы предназначены для детей от 6 лет, но некоторые аксессуары к ним (например, гробик) адресованы девочкам старше 14 лет.
Куклы имеют различный цвет кожи, внешность, статус семьи и это не препятствует их дружбе и обучению вместе. Это может научить ребёнка не быть предвзятым и лицемерным.	Игрушки ассоциируются с загробным миром, что может сильно повлиять на психику детей в будущем. Куклы с лицами мертвецов и зеленой кожей

	поведения (анорексии, булимии или компульсивных переяданий)
Творческое составляющее этой куклы – можно придумывать собственные истории, шить самостоятельно одежду, развивается творческое мышление	Культ материальных ценностей. Почти всё время существования Барби преподносилась как гламурная девушка с весьма потребительским стилем жизни – шопинг, прогулки с подружками, богатые интерьеры, красивые бойфренды. Девочки сами могут придумывать сюжеты своих игр, но если посмотреть на рекламные кампании и атрибутику, которую выпускают для данной куклы, то их можно охарактеризовать одним словом – «люкс». Барби не ездит на «Жигули», она водит «Мерседес», у неё не дворняга, а стильная породистая собачка. Она даже лошадь может себе позволить.
Ребёнок может осознать, что стереотипы и пол не ограничивают свои возможности (девочка может быть космонавтом, полицейским)	Сужение женских ролей. Современные женщины могут всё. Барби же отсылает нас к девушкам ушедшей эпохи: они не занимались науками и не строили карьеру, главная цель в жизни – удачно выйти замуж. Но и здесь Барби ограничена своей свободой. Она не играет ни роль матери, ни роль жены.
Ребёнок может с помощью куклы воссоздавать разные сценарии с эмоциями, тем самым научиться их различать или выражать сам	Отсутствие у ребенка возможности проживать родительские роли – Барби не запеленаешь и спать не уложишь. Барби часто вытесняют/замещают игры с куклами в дочки–матери.
Как отмечают психологи, не смотря на особенности своей фигуры, кукла портит представления о нормальной внешности не у всех девочек, а только лишь у тех, чьи мамы постоянно сидят на диете, взвешиваются по несколько раз в день и беспрестанно смотрят в зеркало. Девочки из семей, где в почете здоровый образ жизни и спорт, видят в Барби просто красивую куклу,	

часто встречающихся в образах актуальных для детей кукол проективных признаков (графических индикаторов) и их интерпретировать.

Гипотеза. Мы предположили, что в образе современных кукол имеются признаки, которые способствуют неправильному формированию личности детей дошкольного возраста и нарушают их психическое развитие.

Объект исследования: современная кукла как средство психического развития детей дошкольного возраста.

Предмет исследования: влияние современных кукол на психическое здоровье дошкольника.

Цель исследования: изучить образы современных кукол и описать их роль в психическом развитии детей дошкольного возраста.

Задачи исследования:

1. Рассмотреть роль куклы в истории человечества и психическом развитии детей дошкольного возраста.

2. Изучить влияние современных кукол на психическое развитие детей дошкольного возраста.

3. Провести исследование и выявить отношение детей дошкольного возраста и их родителей к современным куклам.

4. Проанализировать положительное и отрицательное влияние современных кукол на детей дошкольного возраста.

5. Разработать психолого–педагогические требования по выбору кукол для игры детей дошкольного возраста.

6. Подобрать материалы и формы для просветительской работы по теме с родителями детей дошкольного возраста.

В работе мы использовали **методы:** теоретический анализ психолого–педагогической литературы, ресурсов Интернет по проблеме, анкетирование, беседа, наблюдение, проективная методика, психолого-педагогический анализ, анализ полученных данных.

	современном обществе. Для Барби можно приобрести спутника – Кэна
Яркие, ультрамодные платья (образы для куклы создаются профессиональными модельерами) привлекают детский взор в магазине – Барби как будто вышла из волшебной сказки, где все идеальны.	Культ красоты, идеализированный образ тела, формирование комплексов. Игры в Барби закладывают в девочках желание иметь стройную фигуру и ухоженный вид. В среде психологов даже выделены термины «комплекс Барби», «синдром Барби». Тело куклы непропорционально с точки зрения физиологии. Талия слишком узкая, бюст слишком большой. При таких параметрах живая девушка с ростом куклы (в пересчёте это примерно 180 см), вероятнее всего, страдала бы от анорексии.
Барби позволяет проигрывать взрослые сценарии жизни – взаимоотношения между людьми, режим работы и отдыха, различные профессии.	В базе научных исследований можно встретить сотни исследований с результатами, которые говорят о том, что большинство девочек, играющих с подобными куклами, недовольны своей внешностью. Это недовольство начинается уже в 3–5 лет. С возрастом оно обычно прогрессирует.
Самоидентификация. В некоторых случаях, примеряя разные профессии на кукле Барби, девочки могут лучше понять, чем именно они хотят заниматься в будущем	Идеальная внешность куклы может вызвать у девочки фрустрацию и тревогу относительно собственной внешности: «У меня не такие длинные ноги, не такая красивая грудь, не такая тонкая талия, не такие выразительные глаза и т. д.». Если к этому добавить какие-нибудь высказывания родителей или друзей по поводу внешности, то девочка–подросток вполне может пойти по пути диет, что непременно приведёт её к расстройствам пищевого

сопровождается соответствующими аксессуарами.	
Барби позволяет девочке заглянуть в мир взрослых, поиграть в куклы «по-другому». Игрушка эстетически привлекательна, вызывает желание поиграть. А игра развивает фантазию, социальные навыки и творческие способности.	Шаблонное мышление, кукла выпускается в определённых линейках, Барби – супер-модель, Барби – русалка, Барби – королева и т.д. Кукла может нести шаблонный сценарий. Если она супер-модель, носит только розовую и гламурную одежду, тем самым навязывает ребёнку стереотип моды
Раскрытие творческого потенциала: возможность придумывать не только наряды, но и истории из жизни куклы.	Стремление к потребительству. В начале 90-х кукла подверглась сильной критике за то, что научилась говорить фразы: «я люблю шоппинг», «математика – это сложно», «достаточно ли у нас одежды?». Подобные фразы с малых лет воспитывают в девочках потребительское отношение к жизни и отрицательное – к учёбе. Но для этого было не обязательно учить Барби разговаривать – достаточно просто посмотреть на то, как она живёт в любом из рекламных роликов.
Развитие коммуникативных навыков. Дети играют в Барби в компании сверстниц, они учатся разрешать конфликтные ситуации и выстраивать взаимодействие.	У всех линеек куклы изображена одна и та же эмоция\выражение лица, голливудская улыбка с ровными белыми зубами, что может развивать комплексы у детей
Развитие эмоционального интеллекта. В ходе игры кукла может испытывать разные чувства, ребёнок проговаривает их и проживает, что становится отличной почвой для эмоционального развития	Барби – кукла, побуждающая к преждевременной сексуализации. Объёмные грудь и попа, узкая талия, длинные ноги, одежда и макияж, подчеркивающие женственность (нередко вызывающие), роскошные распущенные локоны давно уже стали атрибутами сексуальности в

Практическая значимость связана с возможностью использовать полученные результаты для воспитания детей, познакомить с ними родителей, воспитателей дошкольных образовательных учреждений. Данная тема будет интересна студентам, обучающимся по специальности «Дошкольное образование» во время прохождения ими производственной практики.

Структура работы. Работа состоит из введения, где определена актуальность, поставлены цель и задачи, двух глав, заключения, списка литературы, приложений.

ГЛАВА 1. КУКЛЫ В ИСТОРИИ ЧЕЛОВЕЧЕСТВА И ЖИЗНИ РЕБЁНКА

1.1. Куклы народов мира

Кукла – первая среди игрушек. Она известна с глубокой древности, оставаясь вечно юной. На нее не влияет время, она по-прежнему находит свой путь к сердцам детей и взрослых.

Всюду, где селится и живет человек, кукла – неизменный его спутник. Она проста, но в этой простоте таится великая загадка.

Кукла не рождается сама. Ее создает человек. Являясь частью культуры всего человечества, кукла сохраняет в своем образе самобытность и характерные черты создающего ее народа. В этом главная ценность традиционной народной куклы.

Несомненно, кукла – это культурно–историческое явление в жизни общества. Кукол любят все: дети и взрослые. Для детей они – забава, а взрослые с радостью и удивлением смотрят на красивые игрушки, которые доставляют им счастье и возвращают в детство.

Кукла – это предмет в виде человека, сделанный из фарфора, пластика, бумаги, дерева и других материалов. Эта игрушка появилась еще в доисторические времена, наверно вместе с появлением самого человечества, но вот исполнять роль детской забавы стала не сразу. Первый этап отношений человека и куклы – этап идолов.

	Нейтральный классический облик традиционной куклы формирует здоровое психологическое и эмоциональное развитие. Рекомендуется подбор по возрасту тематических кукол
--	---

ПРИЛОЖЕНИЕ Г

Таблица Г

Положительное и отрицательное влияние современных кукол на детей

Положительное влияние на детей	Отрицательное влияние на детей
Кукла Барби	
Барби – образец женской красоты. Она – не «дочка», не «мама», а красавица принцесса. И это позволяет осуществить девочке мечту – стать принцессой. Ведь в сказках принцы женятся не на «добрых мамочках», а на прекрасных принцессах, с которыми девочка, отождествляет себя в своих фантазиях.	Кукла Барби олицетворяет образ красивой взрослой девушки – она модно одевается, свободна от детей и супруга, делает всё что захочет
Ничего плохого нет в стремлении девочек хорошо выглядеть, т.е. иметь стройную фигуру и ухоженный вид. В разумных пределах это вполне правильное стремление. Если дополнительно к нему родители сумеют заложить в детстве привычки правильного питания, физической активности, одеваться опрятно и со вкусом, то девочка только выиграет.	Кукла подменяет настоящую игру, наполненную фантазией, примитивным внешним позёрством. У куклы есть определённая биография и история. Барби имеет характер, круг общения и увлечения.
Кукла долговечна, её можно мыть, расчёсывать, переодевать в красивую одежду. Она может менять профессию, все	Кукла сама диктует ребенку, что с ней надо делать. Ни о какой свободе и творчестве в такой «игре» не может быть и речи.

		критики, заглушить ее
Рот	Выделенный, акцентированный	Склонность к активному общению, коммуникабельности
Губы	Пухлые	Признак половой идентификации девочки
Руки	Сильные	Агрессивность
Одежда	Особо тщательно вырисована одежда (карманы, отделка), или присутствуют элементы украшения	Демонстративность, т. е. повышенная потребность во внимании к себе, стремление находиться в центре всеобщего внимания
Вывод	Положительные черты, которые игрушка может проецировать на ребёнка это: склонность к фантазии, желание быть привлекательным, симпатичным другим людям, любознательность, потребность во внимании, высокая заинтересованность в самом себе, здоровое самоуважение, эстетические наклонности, женственность, половая идентификация, забота о собственной внешности, ухоженности, сдержанности, умеренности, открытость восприятия, склонность к активному общению, коммуникабельности, забота о собственной внешности, ухоженность, сдержанность, умеренность. Отрицательные: некоторые опасения, раннее сексуальное созревание, презрение, изоциренность, агрессивность	

Английское слово doll (кукла), по наиболее распространённой версии, происходит от греческого eidolon – идол. Первоначальная функция фигурок, похожих на человека, – это ритуальная. Они изображали богов, им поклонялись, приносили в жертву, отводили на них порчу в магических ритуалах, хоронили вместе с умершими. Многие из них продолжали носить культовый характер. Девушки бережно хранили эти куклы до замужества и в канун свадьбы приносили их в дар богиням Артемиде, Венере. Но были и игровые куклы. Делались они из глины, дерева и часто были подвижны [4].

С тех времён, когда люди объединились в человеческое сообщество, стали жить совместно, примерно в эпоху палеолита уже было положено начало истории кукол. Об этом свидетельствуют археологические находки в пещерах Франции и Испании. Там, вместе с рисунками древних людей, наскальной живописью были найдены фигурки из камня и мамонтовой кости. Эти фигурки выполнены настолько

совершенно, что сначала учёные приняли их за поздние подделки, но оказалось, что по самым приблизительным расчетам фигуркам более 30 тысяч лет. Скорее всего, фигурки людей, созданные из прочных материалов, были для людей того времени символом вечной жизни, стирая грань между жизнью и смертью. Ведь кукла и живая, и мёртвая одновременно: созданная из неживого материала, она оживает в процессе игры с ней. Мы можем предполагать, что фигурки–куклы первобытных людей были для них атрибутом, который помогал им в охоте, добывании пропитания, их использовали в ритуалах, жертвоприношениях. Сейчас ещё некоторые африканские племена используют кукол в качестве обрядов.

В Азии, Европе, Америке в средние века куклы использовались как атрибут богослужений. В Индии и юго–восточной Азии показывали кукольные представления, главными героями которых были Рамайна и Махабхарата (индийские боги). Кукловод

		ребенка в самом себе, здоровом самоуважении
Волосы	Акцентирование на волосах, тщательное изображение пышных причесок, длинных, ниспадающих каскадом волос в сочетании с другими явными элементами украшения. Закрывают большую часть головы	Раннее сексуальное созревание Выражение переживаний по поводу собственной мужественности
Ресницы	Длинные ресницы, красивые глаза	Признак эстетических наклонностей, женственности, у девочек - признак половой идентификации
Брови	Аккуратные Редкие, короткие	Свидетельство заботы о собственной внешности, ухоженности, сдержанности, умеренности Презрение, изощренность
Уши	Маленькие	Стремление не принимать никакой

	зависимость от сексуальной витальности, агрессия, вербальная активность агрессивного характера, высокая значимость сексуальной сферы Неоднозначное мнение об этой кукле. С одной стороны, внешне привлекательна, но, с другой стороны, много кто подражает этой кукле и считает её эталоном красоты и стремятся к нему любыми способами. Я бы рекомендовала покупать эту куклу детям 12–14 лет, когда у ребёнка уже сформированы нормы и правильные эталоны поведения и внешности	
Классическая/традиционная кукла отечественного производства		
Фигура	Особо полная	Иногда недовольство своей внешностью
Туловище	Округлое	Уравновешенность, более спокойный характер, некоторая женственность
Голова	Тщательно проработана	Некоторые опасения. Склонность к фантазии
Глаза	Красивые, симметричные, хорошо прорисованные Широко открытые, но не преувеличенные	Отражение желания быть привлекательным, симпатичным другим людям Знак любознательности
Черты лица	Хорошо проработаны	Потребность во внимании. Знак высокой заинтересованности

являлся подобием Брахмы (Творца), а сам театр – подобием мира.

Обрядовые куклы индейцев хопи называются качина (дух невидимых сил) и представляют собой фигурки духов Качинас. Изготавливают таких кукол из дерева, сразу же вырезая руки, ноги, черты лица. Куклы участвуют в обрядовых праздниках, а после окончания праздника их развешивают в жилищах для украшения или отдают играть детям. Существует более 400 видов кукол качина. Африканские куклы также отражают различные верования и ритуалы. У девочек из африканских племён кукла должна быть похожа на её хозяйку вплоть до украшений. Принято носить куклу на шее. Глядя на африканскую куклу, можно многое сказать о её хозяйке: место рождения, возраст, какое приданное имеется. Такую куклу девочке дарят на совершеннолетие, и она хранит её до рождения первого ребёнка, с рождением второго ребёнка она снова получает куклу. Эти куклы считаются священными. У чукчей похожие обычаи. Выходя замуж, женщина

забирает с собой своих кукол и кладёт их в изголовье, дабы скорее в семье появились дети. Таким образом, и здесь кукла является покровительницей женского плодородия [9].

Вообще, куклы изначально в истории были связаны с философией, религией. До сих пор куклы принимают участие в христианских шествиях, в католических храмах мы можем видеть красочные скульптуры Девы Марии с младенцем и апостолов.

Очень разнообразен мир игрушек народов разных стран. Первой куклой в Японии была Кокэси – деревянная игрушка, чем-то напоминающая русскую матрёшку. Есть мнение, что Кокэси и послужила её прообразом. Постепенно искусство изготовления кукол совершенствовалось с каждым разом всё больше и больше. Для изготовления японских кукол использовали лоскуты, японскую бумагу, дерево. Кимоно украшали вручную драгоценными камнями и золотой нитью, поэтому детям не доверяли столь

		заботы о собственной внешности, ухоженности, сдержанности, умеренности
Рот	Открытый	Признак агрессии или вербальной активности агрессивного характера. Возможно, она носит защитно–оборонительный характер
Губы	Подчеркнутые	Высокая значимость сексуальной сферы
Цвет	Розовый, желтый	Желтый цвет открытости, энергии, целеустремленности и живности, стремление к общению, интерес к окружающему миру, оптимизм. Розовый является цветом человеческого тела, духовной любви и радости, единения с миром, чувственность.
Вывод	Положительные черты, которые игрушка может проецировать на ребёнка это: забота о собственной внешности, ухоженности, сдержанность, умеренность Отрицательные: сжатое «эго», опасения, инфантильное социальное поведение,	

Вывод	<p>Положительные черты, которые игрушка может проецировать на ребёнка это: здоровое самоуважение, любознательность, эстетические наклонности, женственность, у девочек – признак половой идентификации, забота о собственной внешности, ухоженности, сдержанность, умеренность, стремление к общению</p> <p>Отрицательные: сжатое «эго» и чувство соматической дезорганизации, опасения и подавляемая агрессия в социальных контактах, скупость в выражении любви, ласки, недостаток мотивации достижения</p> <p>В целом кукла не оказывает сильного негативного влияния на дошкольника и младшего школьника, но рекомендовала бы покупать эту куклу с 5 лет, так как минусы всё же есть</p>
-------	--

Кукла Барби

Фигура	Худоба, вытянутость	Сжатое «эго»
Голова	Тщательно прорисована	Некоторые опасения
Глаза	Красивые, симметричные, хорошо прорисованные	Отражение желания быть привлекательным, симпатичным другим людям
Черты лица	Нарисованы в простой манере	Инфантильное социальное поведение
Волосы	Занимают большую часть головы	Зависимость от сексуальной витальности
Брови	Аккуратные	Свидетельство

хрупкую вещь, чаще кукол убрали на высокую полку, куда не могли дотянуться дети.

Такая же участь постигла и европейских кукол, изготовление которых началось со второй половины XVII века. В это время куклы перестают быть исключительно обрядовыми. Теперь они выполняют функцию манекенов для демонстрации мод. Высота кукол была примерно 50 сантиметров, материал – фарфор, они имели пропорции взрослой женщины и были одеты по последнему слову моды. Как и у современных Барби, к ним прилагался целый гардероб модной одежды, парфюмерные новинки, огромное количество аксессуаров. Конечно, позволить себе такую куклу могли не все, а только очень богатые люди. В знатных семьях куклы передавались из поколения в поколение, некоторые из них были подарены владельцу из рук самого короля в знак особых заслуг перед отечеством. Таких кукол, конечно, не давали играть детям. XVIII век – век развития механики, в это время Декарт открывает законы оптики, вектор движения. В

мире кукольной индустрии также новый виток – создано огромное количество механических кукол. Они могли рисовать, ходить, и даже говорить нечто похожее на фразу. В середине XIX века в связи с промышленным подъёмом открываются фабрики по производству кукол, для их создания приглашаются известные художники и педагоги.

Сегодня на прилавках магазинов всего мира огромное количество кукол. Куклы выпускаются по мотивам мультфильмов, сказок, представляют разный возраст, также доступны для людей любого уровня достатка. Самая дорогая кукла Барби стоит 95000 долларов [16]. Таким образом, мы видим, что кукла, зародившись в истории человеческого общества как сакрально–ритуальная вещь для взрослых людей, перерождается в игрушку для детей, не связанную с какими–либо религиозными и культовыми ритуалами. Но всё же не стоит думать, что современные куклы не обладают воздействием на психику человека, лишены ритуального смысла.

		здоровом самоуважении
Глаза	Широко открытые, не выпученные	Любознательность
Ресницы и брови	Ресницы длинные, брови аккуратные	Признак эстетических наклонностей, женственности, у девочек – признак половой идентификации, свидетельство заботы о собственной внешности, ухоженности, сдержанности, умеренности
Рот	Выделенный, акцентирован	Стремление к общению
Грудь	Едва обозначена	Скупость в выражении любви, ласки
Руки	Тонкие и слабые	Ощущение недостаточности достигнутого, недостаток мотивации достижения
Цвет	Розовый	Розовый является цветом человеческого тела, духовной любви и радости, единения с миром, чувственность.

Вывод	Положительные черты, которые игрушка может проецировать на ребёнка это: развитие фантазии, уравновешенность, спокойный характер, женственность, стремление к самоконтролю Отрицательные: сжатое «эго» и чувство соматической дезорганизации, иногда недовольство своей внешностью, застенчивость, ненадежность контроля, напряжение, закрытость Рекомендуем данную куклу для игры детям любого возраста. Эти куклы проверены временем	
Кукла Энчантимэлс (куклы–животные)		
Фигура	Маленькая	Сжатое «эго» и чувство соматической дезорганизации
Голова	Тщательно прорисована	Некоторые опасения и подавляемая агрессия в социальных контактах
Волосы	Занимают большую часть головы, акцентированы	Выражение переживаний по поводу собственной мужественности, рассматривается как индикатор зрелости
Черты лица	Хорошо проработаны	Потребность во внимании, знак высокой заинтересованности ребенка в самом себе,

1.2. История кукол в России

Русская тряпичная кукла родом из семьи народных игрушек, история которой уходит своими корнями в глубокую древность. Куклы сопровождали человека с его первых шагов по земле. Дерево, глина, солома, ткань и другие доступные материалы в руках мастера становились игрушками для детей и обрядовыми фигурами для взрослых.

Куклы появлялись с рождением ребенка, чтобы оберегать его от бед и болезни, были его первыми друзьями и утешителями. Без участия кукол не обходился ни один праздник или событие деревенской жизни, будь то свадьба или сбор урожая, проводы зимы или пасха.

Все виды народной игрушки заслуживают внимания и восхищения: их условность, схематичность не от бедности, а от богатства фантазии. Бесконечно долго можно всматриваться в образы, созданные мастерами ремесленниками, удивляясь их изобретательности, гадая о смыслах и сожалея о

потерянных навсегда экземплярах. Современники не придают особого значения своему быту. Никто в наши дни не озадачивается записать, что означает, например, орнамент на кухонном полотенце из Икеи. И потомкам остается по крупицам собирать информацию и строить гипотезы.

Славяне изготавливали кукол из подручных материалов – золы, соломы, глины, лоскутов тряпок. Считалось, что игрушка, сделанная из льна, отводит от малыша все болезни, поэтому они считались еще и оберегами. Изготавливали и так называемых десятиручек – символов благополучия и счастья, крупеничек – символ достатка. Крупеничку наполняли зерном, а потом его первым и сеяли – считалось, что тогда и урожай будет хорошим, и семья будет жить в достатке. У каждой крупы было свое значение: рис считался праздничным зерном, гречиха – символом богатства, перловка – сытости, овес – силы.

На Руси также, как и во всём мире, изначально кукла имела обереговое значение, часто дарилась в день

Грудь	Акцентирована у женского пола	Обычна в контексте сильного и доминантного материнского образа
Талия	Стянута поясом	Свидетельствует о ненадежности контроля, что может найти выход в аффективных вспышках
Руки	Расположены близко к телу\прижаты	Интровертность, напряжение
Одежда	Закрывает большую часть тела\многочисленна	Ригидность, иногда закрытость, стремление к самоконтролю
Цвет	Красный, желтый	Желтый цвет открытости, энергии, целеустремленности и живности, стремление к общению, интерес к окружающему миру, оптимизм. Красный олицетворяет интерес к окружающему миру, агрессивность, стремление к соревнованию. Недостаточная способность добиваться своего

Цвет	Розовый	Розовый является цветом человеческого тела, духовной любви и радости, единения с миром, чувственность.
Вывод	Положительные черты, которые игрушка может проецировать на ребёнка это: вербальная активность, забота о собственной внешности, уравновешенность. Отрицательные: сильная чувствительность. Рекомендуем данную куклу для игры детям любого возраста. Она не несёт никакого негативного влияния на психическое здоровье ребёнка. Также игрушка многофункциональна в сфере разнообразия игр с ней	
Тряпичная кукла		
Фигура	Маленькая, полная	Сжатое «эго» и чувство соматической дезорганизации, иногда недовольство своей внешностью
Голова	С платком\шапкой, размер норма	Символ защиты, сфера воображения
Черты лица	Отсутствие лица совсем	Развитие сферы воображения и фантазии, застенчивость
Туловище	Округлое	Уравновешенность, более спокойный характер, некоторая женственность

свадьбы и была хранительницей дома, очага. Голова куклы Бабы (женское божество) делалась из золы домашнего очага и, куда бы не переезжала женщина, хозяйка куклы, тепло домашнего очага всегда было рядом и напоминало ей о доме. Ещё одна древняя русская кукла изготавливалась из волос. Когда женщина остригала волосы, она их собирала в мешочек и из него делала куклу. Такая кукла помогала при болезни, ускоряла выздоровление. В быту русской деревни традиционной игрушкой была тряпичная кукла. Она называется кукла-закрутка. Были обыкновенные куклы-закрутки, с которыми играли дети, а были обереговые, которые находились в «красном углу» избы, рядом с иконами. В колыбель новорождённого ребёнка обязательно клали яркую куколку от сглаза. На Руси и у всех славянских народов было великое многообразие кукол. Причём в куклы играли как девочки, так и мальчики до 7–8 лет (пока они ходили в рубахах). Кукла-закрутка очень проста в изготовлении, даже пятилетняя девочка может справиться. Для этого

нужен кусок ткани, свёрнутый в скалку, лицо обтягивается белой материей, волосяная коса, наряд из пёстрых лоскутов. Лицо кукле никогда не прорисовывалось. Считалось, что если кукла будет походить на человека, то в нее вселится злой дух. Ребёнок, играющий с куклой, сам мог додумать её настроение, характер, как-бы нарисовать его в своём воображении. Играя с куклами, дети учились шить, вышивать, прясть, постигали народное искусство и народную мудрость.

Народная тряпичная кукла была не просто игрушкой, она несла в себе определённую функцию: считалось, что такая кукла охраняет детский сон и оберегает ребёнка от злых сил. Во-первых, игрушка не была стандартна даже в пределах одной улицы. В каждой семье её делали по-своему. Куклы, созданные одной семьей, отличались от кукол другой семьи. Они несли отпечаток душевной среды в семье, их понимания мира. Во-вторых, в игрушки, которые создавали для своих детей отцы и матери, бабушки и дедушки, они

Отрицательные: сжатое «эго», проблемы в общении, зависимость от сексуальной значимости, скупость в выражении любви, ласки, чувство унижения, ощущение недостаточности достигнутого, неуверенность, потребность в дополнительной защите мрачное восприятие жизни. Мы бы не рекомендовали данную куклу для игры детям дошкольного возраста из-за ранней сексуальной созреваемости. Она может вызвать у ребёнка озлобленность. С 9–10 лет куклу можно использовать для игры детям		
Beby born (пупсы)		
Фигура	Особо полная	Недовольство своей внешности (но для игрушки младенца полнота – это норма)
Голова	Большая	Выделение роли разума как наиболее важного элемента в жизни
Черты лица	Хорошо проработаны	Потребность во внимании (что для младенца тоже характерно)
Глаза и брови	Хорошо проработаны, аккуратные	Сильная чувствительность, забота о собственной внешности
Рот	Открытый	Признак вербальной активности
Туловище	Округлое	Уравновешенность

Руки	Тонкие и слабые	Ощущение недостаточности достигнутого
Ноги	Короткие и слабые	Неуверенность
Одежда	Избыток одежды	Указывает на потребность в дополнительной защите
Цвет	Черный, фиолетовый, оранжевый	Черный цвет бессознательного, тьмы, цвет неуверенности, символизирует мрачное восприятие жизни. Фиолетовый говорит о психологическом единении с матерью, переживаемом перед освобождением «эго» от её опеки. Стремление привлечь к себе внимание, достичь особого положения в обществе. Оранжевый создаёт эффект принадлежности и тепла, женственность
Вывод	Положительные черты, которые игрушка может проецировать на ребёнка это: склонность к фантазии, любознательность, женственность, свидетельство о собственной внешности, ухоженности.	

вкладывали свою любовь и мудрость. Дети чувствовали это и относились к своим куклам и игрушкам бережно.

В раскопках древнего Киева (XI–XII века) среди остатков гончарного промысла, обломков посуды и игрушек археологи впервые обнаружили своеобразных богинь с младенцем или небольшим животным в левой руке. Это были примитивные глиняные куклы с гладкими высокими прическами, в опоясанных рубахах, расширяющихся книзу колоколом, с широкими отвисающими рукавами, заостренных колпаках, шапках и т.д. Их головки, выполненные от руки, были снабжены стерженьком для прикрепления к туловищу, а нижние конические части изготовлены на гончарном круге. В других городах Приднепровья, а позднее в Московии гончары изготавливали немало подобных фигурок, сохранивших сходство с ритуальными изображениями великой богини – кормилицы–земли, восходящими к языческому культу восточных славян и их соседей.

В княжескую эпоху положение женщины в крестьянских феодальных семьях, ее обязанности и

домашние занятия обусловили приверженность девочек к играм в хозяйство. Главной их игрушкой была кукла–хозяйка из дерева, глины, теста или тряпья. Очевидно, тогда же повсеместно появились различные торсы с приставными руками и ногами, рассчитанные на одевание.

В XVII веке игрушечное дело достигло наибольших высот. Оно еще не знало иностранной конкуренции. Куклы изображали людей в простейших жизненных сценах. Здесь были глиняные скоморохи, горожане, кузнецы, пряжи, тряпичные куклы с приданым, постелями, зеркалами и прочей утварью. Для царских, боярских, дворянских детей мастера оружейного приказа и городские ремесленники изготавливали потешные фигурки из серебра, ценных пород дерева и кукол из дорогих тканей. Несмотря на кажущуюся примитивность, куклы отличались жизненностью, в них привлекала близость к окружающей действительности.

	страх, тревога, агрессивность, недостаток мотивации достижения Мы бы не рекомендовали данную куклу для игры детям дошкольного возраста.	
Кукла Братс		
Фигура	Худоба, вытянутость	Сжатое «эго»
Голова	Большая голова	Склонность к мечтам и фантазиям
Волосы	Закрывают большую часть головы, длинные	Зависимость от сексуальной значимости, может свидетельствовать о раннем сексуальном созревании
Черты лица	Подчеркнутые, преувеличены, хорошо проработаны	Потребность во внимании
Глаза	Широко открыты	Любознательность
Брови и ресницы	Брови аккуратные, ресницы длинные	Кокетливость, женственность, свидетельство о собственной внешности, ухоженности
Губы и рот	Сильно большой рот, губы пухлые, очень большие	Оральная эротизм. Высокая значимость сексуальной сферы
Туловище	Непропорционально маленькое, грудь едва обозначена	Скупость в выражении любви, ласки. Чувство унижения

		<p>миром, чувственность. Голубой это исключительно духовный, не чувственный цвет, успокаивает, понижает уровень тревоги и расслабляет. Желтый цвет открытости, энергии, целеустремленности и живности, стремление к общению, интерес к окружающему миру, оптимизм. Красный олицетворяет интерес к окружающему миру, агрессивность, стремление к соревнованию. Недостаточная способность добиваться своего</p>
Вывод	<p>Положительные черты, которые игрушка может проецировать на ребёнка это: склонность к фантазии, женственность, свидетельство о собственной внешности, ухоженности. Отрицательные: проблемы в общении, зависимость от сексуальной внешности,</p>	

В царствование Петра I вводятся роскошные куклы, наряды которых изображали европейскую моду. После Петровских реформ усилилось разделение России на аристократическую и простонародную. Самобытная народная игрушка вытеснялась привозной. Пробудить интерес девочек не только к материнству и роли хозяйки дома, но и этикету светской жизни – воспитательный идеал того времени.

Куклы с восковыми головками конца XVIII века русской работы, изображающие дам в пышных кринолинах, не уступали французским в изысканных туалетах, но не имели ничего общего с народной игрушкой России. Только рукодельные девушки в городах и крепостные мастерицы продолжали делать тряпичных кукол с вышитыми лицами, наряжая их в яркие сарафаны, рубахи и душегреи, украшенные кружевами и бусами, отдавая своеобразную дань бережно хранимым традициям.

В XIX веке дорогие нарядные куклы, изображающие роскошно одетых дам, ввозились из

Франции и Германии. Типажи кукол, их костюмы, прически, украшения гармонировали с обстановкой дворянской жизни.

В первые десятилетия XX века некоторые педагоги признавали куклу вредной игрушкой. Кукла, по их мнению, подчеркивает и культивирует разницу в воспитании мальчиков и девочек, ограничивает интересы девочек узким кругом вопросов семьи и материнства, воспитывает чувство собственности, любовь к «тряпкам», нарядам, украшениям, закрепляет отрицательные навыки мещанского быта. Играя в куклы, педагоги считали, что дети копируют отрицательные черты быта, такие, как: битье детей, брань, пьянство. Кукла, объявленная вредной игрушкой, была отобрана у детей и изгнана из детских садов. Тогда дети стали завертывать в тряпки чурбаки и обращать их в куклы, тайком от педагога приносили их в детский сад из дома.

Но были и сторонники куклы. Они отмечали, что кукла должна быть самая простая, дешевая, но красивая

Руки	Тонкие и слабые	Недостаток мотивации достижения, физическая или психологическая слабость
Ресницы и брови	Длинные ресницы, брови тонкие и аккуратные	Кокетливость, женственность, свидетельство о собственной внешности, ухоженности
Преобладающий цвет	Голубой, черный, фиолетовый, желтый, розовый, красный	Фиолетовый говорит о психологическом единении с матерью, переживаемом перед освобождением «эго» от её опеки. Стремление привлечь к себе внимание, достичь особого положения в обществе. Черный цвет бессознательного, тьмы, цвет неуверенности, символизирует мрачное восприятие жизни. Розовый является цветом человеческого тела, духовной любви и радости, единения с

		акцентуация, сжатое «эго», склонность к фантазии, проблемы в общении
Голова	Большая, излишне проработанные детали	Символ защиты от воздействия чего-либо
Волосы	Закрывают большую часть головы, пышные прически	Стремление к социальному проявлению, зависимость от сексуальной внешности. Стремление находиться в центре всеобщего внимания
Черты лица	Хорошо проработаны, преувеличенные части лица	Потребность во внимании, знак заинтересованности в самом себе, эти части вызывают высокую озабоченность
Глаза	Большие, темные	Символ страха или тревоги
Губы и рот	Подчеркнутые, пухлые. Есть зубы(клыки)	Большая значимость сексуальной сферы, признак половой идентификации, агрессивность
Грудь и талия	Грудь едва заметна, сильно акцентирована талия	Скупость в выражении любви и ласки, ненадежность контроля (вспышки агрессии)

– такая, которую трудно испортить, изуродовать, которую ребенок мог бы купать, умыть, одевать, раздевать, обучаясь тем самым завязывать тесемки, застегивать пуговицы. Вскоре появились фабричные куклы. Особенно плодотворным в этом отношении в советское время был послевоенный период [20].

В 60–80–е годы у советских кукол была универсальная внешность, детали, акцентирующие телесность, отсутствовали, простота конструкции стимулировала активность и воображение ребенка, что давало возможность вкладывать в куклу разные характеры. В то же время определенно детский облик игрушки позволял ребенку видеть в ней свое отражение и разыгрывать соответствующие сюжеты из его детской и семейной жизни [10].

Сегодня зачастую можно увидеть кукол–невест на свадебных машинах, но мало кто знает, что этот ритуал означал в древности. В русских свадебных поездах куклы оберегали жениха и невесту от сглаза. Игрушка была свадебным атрибутом, её давали в руки невесте в

знак того, чтобы вскоре пара обзавелась потомством. Также существовала свадебная обережная кукла «Неразлучники»: две куколки пришивались к одной палочке–планке, которая являлась руками для жениха и невесты. Куклы были даже на свадебном пироге. Ещё на свадьбе дарили куклу «Десятиручку» – хранительницу очага, на каждую ручку которой молодая загадывала желание или дело, в котором ожидала помощь. Кукла Плодородие обещала хороший урожай. Кукла Купавка использовалась в начале купаний в водоёмах, её сплавляли по реке и вместе с ней уплывали людские болезни, хвори, невзгоды. Каждый россиянин знает куклу Масленицу, которую по сей день принято сжигать в масличную неделю. В старину к рукам Масленицы привязывали тесёмки–желания. Когда тесёмки сгорают – желания исполняются. Деревянными и тряпичными куклами дети в России играли до XVII века. Появившиеся в то время фарфоровые куклы стоили очень дорого. В XIX веке в России стали открываться заводы по изготовлению кукол. В первые годы

		и радости, единения с миром, чувственность
Вывод	<p>Положительные черты, которые игрушка может проецировать на ребёнка это: склонность к мечтам, эстетические наклонности, женственность.</p> <p>Отрицательные: недовольство своей внешностью, раннее сексуальное созревание, подозрительность, недостаточная социализированность, шизоидность, грубость, черствость, демонстративность, наличие сексуальных проблем, стремление не принимать никакой критики, агрессия, недостаток мотивации достижения.</p> <p>В этой кукле мы можем заметить больше негативных качеств, чем позитивных. Кукла очень тесно связана с сексуальными проблемами и с агрессией, что для дошкольника не нужно и может негативно сказаться на его психике.</p> <p>Для дошкольников мы бы не рекомендовали эту куклу, она не совсем пропорциональна на внешний вид и психологически не будет развивать ребёнка, а наоборот может навязать негативные качества. Такую игрушку стоило бы покупать для детей в возрасте 12–14 лет, когда уже начинается половое созревание и кукла уже может не так сильно навредить психологическому здоровью.</p>	
Монстер Хай		
Фигура	Длинная, вытянутая, худоба	Интровертность, шизоидная

		Признак половой идентификации
Шея	Короткая	Прямолинейность
Туловище, грудь и талия	Округлое, маленькое, едва акцентированная грудь и выделенная талия	Женственность, чувство унижения. Скупость в выражении любви и ласки. Озабоченность сексуальными проблемами
Руки	Тонкие и слабые	Недостаток мотивации достижения
Преобладающие цвета	Черный, розовый, фиолетовый	Фиолетовый говорит о психологическом единении с матерью, переживаемом перед освобождением «эго» от её опеки. Стремление привлечь к себе внимание, достичь особого положения в обществе. Черный цвет бессознательного, тьмы, цвет неуверенности, символизирует мрачное восприятие жизни. Розовый является цветом человеческого тела, духовной любви

советской власти на фабриках выпускали целлулоидных пупсов, а в 1950 годах стали выпускать кукол с «идейным содержанием»: «врач», «школьница», «спортсменка». В конце советской эпохи куклы делались из винила со стеклянными глазками, в тело был вставлен механизм, который позволял говорить кукле одно слово «мама».

1.3. Кукла на современном этапе

Начиная с 90-х годов XX века в Россию хлынула кукольная европейская продукция. Появление кукол Барби вызвало большой восторг у девочек, её воспринимали как чудо, и каждая желала иметь такую куклу. Первые экземпляры, появившиеся на рынке, были очень плохого качества, но с каждым годом ассортимент увеличивался. И сегодня, 20 лет спустя, мы видим огромное количество кукол, большинство из них китайского производства. Среди самых раскупаемых и популярных кукол среди девочек в 2015 году названы Куклы Винкс или Winx, Куклы Монстер Хай или Monster High, которые покорили мир своей

неординарностью, Куклы Братц или Bratz, Куклы Мокси или Moxie, Куклы Барби или Barbie, Куклы BabyBorn, тряпичная кукла Тильда и ее разновидности [14].

Краткий рейтинг самых популярных кукол для девочек в 2023 году: Куклы Barbie Барби, Куклы Лол Сюрприз Lol Surprise, Монстер Хай, Куклы Эвер Афтер Хай, Куклы Enchantimals Энчантималс, Куклы Lil Secrets Shopkins, Кукла Hairdorables Стильные подружки, Куклы Baby Born, Куклы Mystixx Vampires, Реборн, Куклы Sonya Rose, Куклы Bloopies для купания, Куклы Cry Babies Плачущий младенец, Сказочный патруль, Куклы Super Hero Girls Супергероини, Куклы Baby Annabell [21].

Как мы видим, среди них нет кукол отечественного производства.

1.4. Влияние куклы на психическое развитие детей дошкольного возраста

В истории педагогики вопрос о роли и месте кукол в игровой деятельности дошкольников всегда рассматривался как значимый для усвоения ребёнком

		миром воображения, склонность к мечтам, недовольство своим интеллектом.
Волосы	Занимают большую часть головы, пышные прически	Раннее сексуальное созревание, выражение переживаний по поводу собственной мужественности
Черты лица	Взгляд в одну сторону, странное выражение лица	Подозрительность, сниженная комфортность недостаточная социализированность, шизоидность
Глаза	Широко открытые, зачерненные, подведенные, Большие с ресницами	Эстетические наклонности, женственность, подозрительность грубость, черствость.
Ресницы и брови	Ресницы длинные, брови аккуратные	Кокетливость, демонстративность. Забота о собственной внешности.
Нос	Отсутствует	Наличие сексуальных проблем
Уши	Маленькие	Стремление не принимать никакой критики, заглушить её
Рот и губы	Открыт Губы пухлые	Признак агрессии или вербальной активности.

Преобладающий цвет	Синий	Синий цвет, стремящийся уйти в себя и держаться в отдалении других, концентричен. Он считается не только духовным, но и беспокойным, неясным, скрытным. Потребность в эмоциональном спокойствии, разрядке или лечении
Вывод	Положительные черты, которые игрушка может проецировать на ребёнка это: мужественность, интеллект, склонность к активному общению, уравновешенность, спокойный характер, коммуникабельность. Отрицательные: недовольство, сексуальная привлекательность и половая зрелость (как несоответствие дошкольному возрасту), хитрость, негативизм, асоциальность, враждебность, агрессивность, страхи, грубость, черствость, импульсивность. Мы бы не рекомендовали данную куклу для игры детям дошкольного возраста.	
Кукла LOL		
Фигура	Полная, не высокая	Недовольство своей внешностью, сжатое «эго»
Голова	Большая	Выделение роли разума как наиболее важного элемента в жизни. Поглощенность

нравственных чувств и приобретения эмоциональной культуры. Так, например, академик Е. А. Аркин считал, что куклы, являясь прообразом человека, будят в ребёнке чисто человеческие, глубоко социальные эмоции любви, нежности, покровительства и заботы о младших, заботы о детях.

Л. В. Артёмова отмечала, что кукла является целью игры, так как дети, выполняющие роль строителей, охотно строят для кукол удобный дом, водитель заботится о том, чтобы вовремя доставить пассажиров, врач бережно лечит больных и так далее.

Уже в раннем детстве взрослый предлагает ребёнку куклу или игрушечную зверюшку как объект для эмоционального общения. Ребенка учат покровительствовать, проявлять заботу, сопереживать игрушке.

Играя с куклой или игрушечной зверюшкой, ребенок учится эмоциональному отождествлению. В последующие годы эта игрушка может стать настоящим доверительным другом ребенка.

Ребенок переживает со своей куклой все события собственной и чужой жизни во всех эмоциональных и нравственных проявлениях, доступных его пониманию. За годы детства каждый ребенок по-своему привязывается к своей игрушке, переживая благодаря ей множество разнообразных чувств [21].

Таблица 1 – Действия с куклой в дошкольном возрасте

Возраст	Характеристика
1 год	Данный возраст характеризуется активной ориентировочной деятельностью: ребенок тянется к игрушке, берет в руки, удерживает, бросает.
2 года	Ребенок продолжает манипулировать куклой. По показу взрослого ребенок уже самостоятельно может баюкать, завертывать и развертывать куклу. На этом году жизни ребенок уже не просто бросает куклу, а берет ее с собой на прогулки, проявляет бережное отношение.
3 – 4 года	Преобладают бытовые игры, в которых ребенок баюкает куклы, одевает, раздевает, кормит, гуляет, разговаривает. Появляются сюжетно – ролевые игры с участием кукол.
5 – 7 лет	Понимают образы кукол, подмечают отдельные черты, дают мелкие характеристики. Играют в куклы разных национальностей. В театрализованных играх большую помощь оказывают куклы, изображающие литературных героев и сказочных персонажей.

	губы сильно выражены	Клыки – агрессивность. Губы – высокая значимость сексуальной сферы
Туловище	Форма туловища округлая	Уравновешенность, более спокойный характер, некоторая женственность
Руки	Тонкие и слабые, длинные	Ощущение недостаточности достигнутого. Недостаток мотивации достижения. Желание чего-то достигнуть, приобрести, завладеть чем-либо
Ноги	Длинные, слабые и неустойчивые	Сильная потребность к независимости и стремление к ней. Отсутствие крепкого основания. Недостаток базового чувства защищенности
Одежда	Отсутствие одежды	Связано с игнорированием определенных стереотипов поведения, импульсивностью реагирования

		(храбрости, силы, зрелости и стремление к ней), сексуальная привлекательность, половая зрелость. Треугольная форма головы часто наблюдается у мыслителей, интеллектуалов, а также у людей хитрых, изворотливых, ревнивых, лишенных преданности и привязанности.
Выражение лица	Неприятное и отталкивающее выражение лица, открытый рот с оскаленными зубами	Негативизм, асоциальность, Враждебность и агрессивность.
Глаза	Зачерненные (или с зачерненной радужкой), выпучены	Страхи, грубость, черствость
Уши	Отсутствие	Стремление не принимать никакой критики, заглушить ее
Рот	Рот сильно акцентирован, наличие клыков,	Акцент на рот – склонность к активному общению, коммуникабельности.

Малыш, в зависимости от своего настроения, наделяет куклу мыслями, чувствами: сегодня она балуется, а вчера была послушной девочкой. Кукла в руках ребенка действует так, как он этого хочет в данный момент. Он заботится о ней, воспитывает, учит, передавая ей свои знания. То есть выполняет в отношении к кукле те же функции, которые взрослый выполняет в отношении его самого. И такая позиция является еще одной причиной неизменной привлекательности для малыша игр с куклами. Оценивая поведение куклы, ребенок передает ей свой эмоциональный и нравственный опыт, тем самым осознавая и закрепляя его. Он проигрывает с ней всевозможные формы поведения и оценивает их. Возникает эмоциональная и нравственная идентификация, складываются моральные оценки, развивается гамма эмоциональных переживаний, формируются нравственные качества.

Кукла обладает огромным педагогическим потенциалом, способствующим воспитанию

дошкольников, так как она развивает в детях зарождающееся родительское чувство, является для ребенка партнером по общению в игре.

Кукла позволяет закрепить социальный интерес к человеку, кукла – объект переноса тех свойств личности, которые особенно притягательны для ребенка, через игры с куклами дети входят в жизнь полноправными членами общества, а также она является посредником между взрослыми и ребенком, так как позволяет взрослому без принуждения и насилия над чувствами и желаниями детей управлять их поведением.

Игры с куклами позволяют ребенку моделировать способы поведения, соотносимые с нормами и правилами, принятыми в обществе, приводят к умению оценивать с этой точки зрения свои и чужие действия. Нужно помнить, что ребёнок – существо социальное и многому обучается по подражанию.

Большинство взрослых уверено, что игра в куклы только для девочек. А между тем, мальчики, лет 2–3, охотно играют в куклы также, как и девочки: они

12. Как Вы считаете, какие качества куклы развивают у детей?

	Положительные	Отрицательные
Барби		
Монстр Хай		
LOLs		
зверюшки Enchantimals		
Хагги ваги		
Пупсы		

13. Купили бы Вы кукол своей дочери в будущем?

	Да	Нет	Только, если будет просить
Барби			
Монстр Хай			
LOLs			
зверюшки Enchantimals			
Хагги ваги			
Пупсы			

ПРИЛОЖЕНИЕ В

Таблица В.1 – Характеристика образов современных кукол

Деталь	Описание	Психологическая характеристика
Хагги Ваги		
Голова	Большая, треугольная, синяя, покрыта шерстью	Большая голова предполагает большие интеллектуальные претензии или недовольство своим интеллектом. Волосяной покров – признак мужественности

LOLs			
зверюшки Enchantimals			
Хагги ваги			
Пупсы			

9. Знаете ли Вы историю этих кукол?

А) смотрела мультфильм о куклах

Б) играла в игры

В) историю не знаю, просто реагирую на внешний вид и их название

10. Что Вам нравится в куклах?

	Внешний вид	Необычный образ	Стильные, модные, современные	Свой вариант ответа
Барби				
Монстр Хай				
LOLs				
зверюшки Enchantimals				
Хагги ваги				
Пупсы				

11. Что Вам НЕ нравится в куклах?

	Внешний вид	Необычный образ	Стильные, модные, современные	Свой вариант ответа
Барби				
Монстр Хай				
LOLs				
зверюшки Enchantimals				
Хагги ваги				
Пупсы				

укладывают куклу спать, возят в коляске, носят на руках. Это абсолютно нормальное поведение любого ребёнка этого возраста, ведь происходит подражание взрослым. Происходит освоение социальной и эмоциональной сфер жизни. Ребёнок, таким образом, учится взаимодействовать с другими. Подрастая, малыш сам перейдёт к другим видам игрушек, более характерным для его пола.

Каждому возрасту ребёнка должна соответствовать определённая кукла, каждая со своим набором характеристик. Так чем младше ребёнок, тем менее конкретной может быть кукла, и, соответственно, чем старше, тем более детализованным становится облик куклы. Если неправильно подобрать куклу, то она может даже негативно повлиять на психику ребёнка, или же просто он не будет понимать, что с ней делать, и ломает.

К концу младшего школьного возраста (после 7–9 лет), когда у ребёнка уже более или менее сложился устойчивый образ человека, и сформировались

6. Что тебе не нравится в перечисленных куклах? (внешний вид, необычный образ, они стильные, модные, современные, свой вариант).

7. Какая кукла самая любимая? Почему?

8. Есть ли у твоей любимой куклы необходимые ей вещи? (домик, одежда и т.д, а также животные). Какие именно?

9. Знаешь ли ты историю кукол, в которые ты играешь? (смотрела мультфильм о куклах, играла в игры, историю не знаешь, просто понравился внешний вид или название).

10. В какие игры ты играешь со своими куклами (какими именно)? (школа, дочка–матери и т.д.).

11. Когда ты играешь с куклами (какими именно), бывает ли такое, что ты радуешься? Грустишь? Веселишься? Злишься? Боишься чего–то? Почему?

12. Какую бы куклу ты хотела, чтобы тебе подарили на День рождения?

ПРИЛОЖЕНИЕ Б

Анкета для родителей детей дошкольного возраста «Кукла в жизни ребёнка»

Цель: выявить отношение родителей к игрушкам детей дошкольного возраста

Объект: родители детей дошкольного возраста

Предмет: кукла в жизни ребёнка

Время проведения анкеты: 5-10 минут

Форма анкеты: индивидуальная. Интернет-опрос на платформе Google

Место проведения беседы: дом

		относиться, а вскоре и перестает в неё играть.
--	--	--

Кукла должна формировать понимание о красивом и некрасивом, хорошем и плохом, добре и зле. Хорошая кукла должна оставлять простор для фантазий, дать возможность собственным идеям – то есть быть открытой для игры. В противном случае – тормозится развитие ребенка.

Дети впитывают те качества куклы, которые наиболее выражены внешне – манерность, сексуальность, агрессивность, склонность к потребительству. И со временем они могут стать качествами самого ребенка [18].

Кукла, однако, может так же иметь и отрицательное воздействие на психику ребёнка, но случается это обычно при неправильном подборе игрушки, или несоответствии её возрасту ребёнка.

ГЛАВА 2. ИССЛЕДОВАНИЕ ВЛИЯНИЯ СОВРЕМЕННЫХ КУКОЛ

НА ПСИХИЧЕСКОЕ РАЗВИТИЕ ДЕТЕЙ ДОШКОЛЬНОГО ВОЗРАСТА

В психологии куклы – это достаточно широкое понятие. К ним можно отнести не только забавных пупсов или куколок в красивых нарядах, но и фигурки представителей животного мира, сказочных персонажей, солдатиков, героев мультфильмов и так далее. Все это своего рода «куклы», задача которых – помогать ребенку играть – моделировать ситуации, награждать своих персонажей характерами, речью, чувствами и восприятием. С точки зрения психологии куклы бесценны, так как они помогают становлению личности ребенка, призваны развивать его и давать ему представление о том, как устроен этот мир.

С древних времён кукла – верный друг и спутник девочек с самого раннего возраста. На протяжении столетий она находит ключик к сердцам детей и взрослых. Созданная человеком, становится частицей народной культуры, имеет собственные черты и особенности внешности. Первоочередная задача куклы – воспитать в девочке доброту, нравственность,

ПРИЛОЖЕНИЕ А

Беседа «Роль куклы в жизни ребёнка»

Цель: выявить актуальность игры с куклами среди детей дошкольного возраста

Объект: девочки в возрасте от 4 до 7 лет.

Предмет: кукла в жизни ребёнка.

Время проведения беседы: 10–15 минут.

Форма беседы: индивидуальная.

Место проведения беседы: группа детского сада, дом.

Форма фиксации результатов беседы: протокол.

Вопросы для беседы:

1. Сколько тебе лет _____

2. Любишь ли ты играть в куклы? _____

3. Как часто тебе взрослые покупают куклы? Когда? (на День рождения, на праздник, просто так и т.д.)

4. Какие куклы у тебя есть? (пупсы, Барби, Братц, Монстер Хай, обычные/классические куклы).

5. Что тебе нравится в перечисленных куклах? (внешний вид, необычный образ, они стильные, модные, современные, свой вариант).

поводу современных кукол. Барби подойдёт девочкам младшего школьного и подросткового возраста, куклы LOLs – для детей в возрасте 12–14 лет, куклы–монстры не рекомендуем ни для дошкольного возраста, ни младшего школьного, ни подросткового возраста, Хагги Ваги также не рекомендовали для игры детям дошкольного возраста, куклы–зверюшки – для игры детей с 5 лет, пупсы рекомендованы с 6 месячного возраста, тряпичная кукла не имеет ограничений по возрасту.

В ходе работы мы пришли к выводу о том, что не стоит во всех бедах винить детскую игрушку. Наш мир такой, какой есть – важно разговаривать с детьми, поддерживать их, избегать критических высказываний относительно внешности. А главное, играть с ними, показывая положительные возможные стороны кукол, – трудолюбие, нежность, доброту, интеллект.

В перспективе работа требует продолжения.

На данном этапе гипотеза доказана, задачи выполнены, цель достигнута.

милосердие, научить заботе о ближнем. Но не все куклы решают эти задачи. Поговорим о том, какие игрушки действительно полезны для развития ребёнка, а какие оказывают отрицательное воздействие на его психическое здоровье.

В пятёрку самых популярных кукол для девочек согласно краткого рейтинга в 2023 году входят: Куклы Barbie Барби, Куклы Лол Сюрприз Lol Surprise, Монстер Хай, Куклы Эвер Афтер Хай, Куклы Enchantimals Энчантималс. Велика популярность Хагги Вагги как среди девочек, так и среди мальчиков. А вот у родителей и специалистов данные куклы вызывают много вопросов и противоречивые характеристики. Многие из этих вопросов требуют специального исследования. Какова причина популярности данных кукол? Что видят и чего не видят дети в этих куклах? Как воспринимают и как оценивают этих кукол современные дети и их родители? Как дети играют с данными куклами? Знакомы ли современные дети с

историей и «мистической сущностью» данных кукол и как отражается эта история в их игре?

Учитывая остроту дискуссий, развернувшихся вокруг этих кукол, мы решили найти ответы на эти вопросы в своем исследовании.

2.1. Задачи и методика исследования

Цель: изучить особенности влияния современных кукол на психическое развитие детей дошкольного возраста.

Для достижения цели поставлены задачи:

1. Выявить представления и отношение детей дошкольного возраста к современным куклам, мнение специалистов, родителей по проблеме влияния современных кукол на психическое развитие детей дошкольного возраста с использованием психолого–педагогической литературы, интернет–чатов.

2. Провести анализ современных и актуальных для детей дошкольного возраста кукол с использованием набора признаков и интерпретаций в проективном рисовании и арт–терапии.

м кажется Прекрасным, взрослые воспринимают как уродливое и безобразное.

Нами был проведен психолого–педагогический анализ современных кукол, которые актуальны для дошкольников, при этом они вызывают неоднозначное мнение у специалистов и родителей. Были выявлены детали в образах кукол, которые могут негативно влиять на психическое развитие детей.

При изучении психолого–педагогической литературы, ресурсов Интернета, чатов специалистов и родителей по истории возникновения и отношения к современным куклам мы обращали внимание как на положительные отзывы и мнения о куклах, так и отрицательные. В ходе работы мы выявили, что есть негативные признаки в образе кукол, которые травмируют детскую психику и способствуют неправильному формированию личности дошкольников, их духовно–нравственным качествам. На основе анализа полученной в ходе исследования информации, мы сделали следующие выводы по

исключено, что эта внешность станет образцом для подражания у девочки в будущем. Это грозит неуверенностью в себе и даже комплексами.

В связи с чем мы пришли к выводу о том, что современные куклы типа Барби, Монстов и т.д. негативное влияют на психическое развитие дошкольников и должны иметь возрастные ограничения по игре с ними. Трудно себе представить, чтобы какие-то ограничения были у народной игрушки. Она может быть рекомендована людям любого возраста.

В рамках темы мы изучили мнение самих детей дошкольного возраста и их родителей по проблеме. В результате работы с родителями мы пришли к выводу, что большинство из них негативно относятся к современным куклам, считают, что они не могут развивать ребёнка в правильном русле. У самих же детей эти куклы пользуются интересом и привлекают своим необычным видом.

Оценки детей и взрослых разных качеств кукол позволили зафиксировать конфликт поколений: то, что детям

3. Разработать рекомендации для воспитателей ДООУ, родителей детей дошкольного возраста, включающие психолого-педагогические правила выбора кукол.

4. Подготовить консультацию для родителей на тему «Характеристика современных игрушек (на примере кукол)» и мастер-класса по изготовлению тряпичной куклы.

Используемые методы: наблюдение, анкетирование, беседа, интервьюирование, проективная методика, психолого-педагогический анализ.

Для решения поставленных задач было проведено 3 этапа исследования.

На 1 этапе решали первую задачу, для чего:

1. Разработаны вопросы беседы с детьми дошкольного возраста.

2. Разработаны вопросы анкеты для родителей, имеющих детей дошкольного возраста.

Данные формы работы были выбраны в связи с тем, что:

– во–первых, они позволяют выявить отношение дошкольников, их родителей и специалистов по проблеме исследования;

– во–вторых, они не требуют много времени для проведения, а также просты в обработке;

– в–третьих, они подготовили базу для решения следующей задачи.

При опросе родителей нами была использована форма опросника на платформе Google, поскольку она легка в использовании и бесплатна. Накопление информации шло как на индивидуальном, так и на групповом уровнях. На групповом уровне формировались диаграммы и подсчитывались результаты в процентных значениях. Какой–либо защиты паролем не было, поэтому защита данных обеспечивалась различными способами. Никакая личная и контактная информация не запрашивалась. Респондентам была отправлена ссылка на вопросы анкеты.

Разглядывая куклу, девочка формирует представление о собственном теле и физических возможностях. Внешность куклы задаёт настроение игре. Строгий вид провоцирует агрессивный тип игры, более нежные черты лица, младенческие округлости – вызывают тёплые чувства, такой кукле хочется покровительствовать и заботиться о ней. Кукла с реалистичным детским личиком и правильными пропорциями может стать и «подружкой», и «дочкой», и «сестричкой».

К сожалению, традиционные пупсы и куклы с естественными детскими пропорциями тела сегодня всё чаще затмеваются куклами с нестандартной, а иногда и даже противоестественной внешностью. С анатомической точки зрения они мало похожи на настоящего человека. Чрезвычайно длинные ноги и непропорционально короткие руки, пугающая худоба, широкие плечи и узкие бёдра – такой «усовершенствованный» тип телосложения куклы вряд ли подходит для развивающих игр. К тому же не

3. Разработаны рекомендации для воспитателей ДООУ, родителей детей дошкольного возраста, включающие правила выбора кукол.

4. Подготовлена консультация для родителей на тему «Характеристика современных игрушек (на примере кукол)» и мастер–класса по изготовлению тряпичной куклы.

В современном мире появилось огромное количество игрушек и кукол, многие из них вызывают неоднозначное мнение у педагогов и родителей, поэтому очень важно разобраться в том, какое влияние они оказывают на детей. Среди специалистов–психологов нет единого мнения относительно безопасности современных кукол, хотя большинство из них склоняются к тому, что необходимо жёсткое возрастное ограничение при покупке их детям. В нашем исследовании мы проанализировали образы современных кукол и определили негативно влияющие на психику детей детали.

В своем исследовании отношения детей и взрослых к современным куклам мы использовали материалы статьи Смирновой Е.О., Орловой И.А., Соколовой М.В., Смирновой. С.Ю., акцентировавших внимание на куклах Монстрах Хай. Мы изучили мнение детей и взрослых по отношению к ряду современных кукол [5].

2 этап исследования был направлен на решение 2 задачи.

Нами был проведен психолого–педагогический анализ современных кукол, которые актуальны для дошкольников, при этом они вызывают неоднозначное мнение у специалистов и родителей, с целью подтверждения гипотезы о том, что имеются негативно влияющие на детскую психику признаки кукол. Для доказательства гипотезы мы использовали «Энциклопедию признаков и интерпретаций в проективном рисовании и арт–терапии» под редакцией Лебедевой Л. Д., Никоноровой Ю. В., Таракановой Н. А. [2]. В книге проанализированы и систематизированы

наиболее часто встречающиеся в рисунках проективные признаки и их интерпретации.

Этот уникальный инструмент мы использовали, чтобы растолковать разнообразные необычные признаки в изображениях кукол, в которые играют дошкольники, и выявить признаки кукол, наносящие вред психике ребёнка.

Мы исходили из мысли о том, что ребёнок, играя с куклой, не только выполняет какие-либо действия с ней, но и воспринимает её на подсознательном уровне, а в будущем может копировать её внешность, мимику, позы, подражать манере одежды, поведения в соответствии с тем или иным образом.

Мы поставили задачу провести анализ часто встречающихся в образах современных кукол проективных признаков (графических индикаторов), их интерпретировать, сделать выводы, которые станут основой психолого-педагогических требований к выбору кукол.

Прямой перенос признаков и интерпретаций в

3. Кукла – это возможность показать свой внутренний, душевный мир.

4. Кукла – это то, как выглядит живой мир вокруг человека.

5. Кукла – это то живое существо, которому можно доверять.

В ходе работы по теме были поставлены и решены следующие задачи данного исследования:

1. Выявлены представления и отношение детей дошкольного возраста к современным куклам, психолого-педагогической литературы, интернет-чатов, мнение специалистов, родителей по проблеме влияния современных кукол на психическое развитие детей дошкольного возраста.

2. Выполнен анализ современных и актуальных для детей дошкольного возраста кукол с использованием набора признаков и интерпретаций в проективном рисовании и арт-терапии.

ребенок, которого девочка «усыновляет» и о котором заботится. Кукла – это подружка, с которой можно общаться самым доверительным образом. Для взрослого человека кукла – это предмет, «всего лишь кукла», а для ребенка она – живая.

Очень ошибаются те, кто лишает этой возможности мальчика, ведь куклы никак не влияют на половую ориентацию, и позже малыш сам возьмётся за стандартные для него виды игрушек. К тому же под куклой не обязательно должна пониматься Барби, или схожая с ней кукла, ведь существует много разновидностей кукол. За неё может выступать даже большой по размерам солдат или робот. Очень хороши тряпичные куклы, особенно с минимальными проявлениями эмоций на лице.

С точки зрения детской психологии:

1. Кукла – это то, каким был человек раньше, какой он сейчас или каким он станет потом.

2. Кукла – это те возможности, которыми человек обладает.

проективном рисовании и арт-терапии в контекст анализа влияния на психическое здоровье детей дошкольного возраста требует корректности и проверки на валидность. Мы представляем результаты полученного нами анализа в виде таблиц (Приложение В).

Все психологи, работающие с куклами, указывают на «включение» механизмов проекции, идентификации или замещения, подражании детей тем игрушкам, в которые они играют. Это позволило нам провести данное запланированное исследование с помощью предложенных в таблицах книги Л.Д. Лебедевой интерпретаций графических признаков (индикаторов) и выявить связь той или иной игрушки с ее влиянием на психику детей и их будущее поведение.

Аргументируем сказанное известным в науке тезисом: «Хотя по внешнему виду работа простым карандашом над рисунком не похожа на лепку из пластилина, изготовление декоративных предметов, аппликацию, макетирование (конструирование), все это

– изобразительная деятельность, и психологические закономерности ее развития едины» (Выготский Л.С., 1968; Полуянов Ю.А., 1988).

Используя опорные элементы в качестве вспомогательных средств для расшифровки бессознательного содержания, проявляющегося в рисунках, «мы, – пишет в книге «Тайный мир рисунка» Г.М. Ферс (2000), – имеем возможность приблизиться к пониманию и расшифровке рисунка с точки зрения диагностики». Кроме того, считает автор, люди, абсолютно не знакомые с анализом рисунков, благодаря изучению опорных элементов могут начать понимать содержание бессознательного, присутствующего в конкретном рисунке». Поэтому считаем, что все, сказанное выше, может быть использовано и при анализе образов кукол.

Проводя анализ, мы помнили о том, что в каждом графическом изображении, которое можно рассматривать как невербальное сообщение, «послание кому–то другому», остается нечто специфически

Значение игрушки в воспитании детей велико. Игрушка – неперенный спутник детства и важнейший инструмент игры. Так как сейчас в магазинах огромное разнообразие игрушек, многие ученые, педагоги и психологи задаются вопросами о влиянии игрушки на психическое развитие ребенка, правильно ли подбираются сейчас игрушки для дошкольников.

Так ли просты эти игрушки, только ли они для развлечения и для игры? Несомненно, нет. Они, куклы, выполняют незаметную, но очень важную роль в развитии ребёнка, в процессе становления его личности. Их влияние сложно заменить какими–нибудь кубиками или машинками, даже мягкими зверюшками. Поэтому у ребёнка в детстве в играх обязательно должна присутствовать кукла.

Что такое кукла для девочки? Этот вопрос только на первый взгляд кажется простым. С обывательской точки зрения – развлечение, пустяк, способ занять себя на время игрой. С точки зрения детской психологии кукла – это целая область детского мира. Кукла – это

С родителями можно запланировать консультацию по теме «Современные куклы для детей дошкольного возраста: за и против». После чего повторно изучить мнение и предпочтения детей.

ЗАКЛЮЧЕНИЕ

Куклы существуют столько, сколько само человечество. В разное время они выполняли разные функции: религиозные, художественные, игровые и т.д. При этом, как предмет игровой деятельности, они стали использоваться ещё в доисторические времена, но лишь после того, как перестали быть изображениями различных божеств.

Кукла – обобщённое подобие человека, выполненное из различных материалов. Дети, вне зависимости от пола, любят играть с ней, возится как с младенцем, или замещать ею товарища для игр.

Анализ литературы позволил выявить, что игрушка пережила много веков. Ведь еще в древности человек заметил, что игрушка способствует успешному развитию ребенка.

индивидуальное. Поэтому, как напоминал доктор психологических наук, Президент Сообщества сказкотерапевтов, главный редактор газеты «Школьный психолог» Игорь Вачков: «всякая интерпретация может быть только версией, одной из возможностей объяснения...».

По результатам психолого–педагогического анализа нами была составлена таблица «Положительное и отрицательное влияние кукол на психическое здоровье детей дошкольного возраста (Приложение Г).

2.2. Результаты исследования

В исследовании участвовали 20 родителей и 10 детей дошкольного возраста. К исследованию привлекались только девочки, поскольку куклы позиционируются как игрушки для девочек. Мальчики, в отличие от девочек, как правило, не проявляли никакого интереса к данным куклам и отказывались обсуждать их качества.

В ходе беседы с детьми и их родителями нами было выяснено, что у некоторых девочек кукол много.

Но это чаще потому, что их дарят, или потому, что они остались с маминого детства. Девочки не очень бы хотели, чтобы им на День рождения подарили куклы. Они предпочитают другие игрушки.

Мы предположили, что причина того, что интерес к традиционным куклам понемногу затухает в том, что игрушек стало значительно больше. Девочки не мечтают о кукле с пшеничными волосами, которая умеет говорить «ма–ма», не просят сшить маленькое одеяло и подушечку, чтобы укладывать ее спать, или теплую курточку, чтобы водить на улицу зимой, не придумывают, из чего соорудить обстановку для кукольных спален. Все это (и гораздо больше) можно купить. Можно приобрести маму, папу и детей вместе с домом, в котором будет и мебель, и посуда, и холодильник с продуктами. Такое многообразие призвано вызывать интерес у детей, но в реальности оно его только снижает. Когда совершенно ничего не надо придумывать, любая деятельность становится скучной.

Приложении Д. А также мастер–класс по изготовлению тряпичной куклы (Приложение Е). Тем самым решены 3 и 4 задачи исследования.

Считаем важным донести до родителей, воспитателей ДООУ и заинтересованных взрослых аргументы «За» и «Против» современных кукол, собранные и проанализированные в ходе исследования.

В перспективе мы хотели бы продолжить работу над этой темой. Во время прохождения производственной практики в дошкольном образовательном учреждении планируем увеличить количество детей дошкольного возраста и их родителей, вовлечённых в исследование. Изучить их мнение по проблеме и сделать выводы. Провести с родителями мастер–класс и предложить им разработанные нами памятки, оформить тематический стенд. В группе детского сада провести наблюдение за игровой деятельностью дошкольников с использованием кукол. С детьми провести цикл занятий по развитию интереса к традиционной кукле.

формируют не сами игрушки, а родители и близкие: они показывают детям, как именно играть; одобряют детский выбор или показывают, почему он не удачен; проигрывают и проживают важные сюжеты вместе с детьми; объясняют, что такое хорошо и что такое плохо. При этом какая именно будет игрушка в руках, не имеет особого значения. О ценном можно говорить с помощью любой игрушки. В любом случае, не стоит возлагать на куклу всю ответственность за воспитание детей. Родители сами выбирают, какие игрушки будут в доме, и направляют детскую игру в нужное русло.

Инициатива должна идти и от государства. Именно оно должно задавать обществу семейные ценности, ценность здоровья, народных традиций. Хорошо, если появится новая кукла, которая будет определять здоровые потребности общества.

По результатам двух серий исследования нами были разработаны рекомендации для воспитателей ДООУ, родителей детей дошкольного возраста, включающие правила выбора кукол, представленные в

В то же время появилось множество игр и развлечений более динамичных и ярких. Это тоже причина того, что традиционные игрушки отходят на второй план. Разве интересно девочке пеленать обыкновенную куклу, когда она только что собственными руками создала на экране целую семью, устроила им свадьбу, рождение детей и отдых на море? Компьютерные технологии становятся обычной частью жизни, тогда как предметно-действенные игры занимают в ней все меньше времени.

Но есть еще одна причина, и она не такая явная. Взрослые сами часто не приветствуют традиционные игры. В беседе с родителями мы услышали такую фразу: «моя дочка совсем в куклы не играет». Эта фраза была сказана в большей степени с удовлетворенностью, чем с обеспокоенностью. Отсутствие интереса к куклам считается признаком того, что ребенок развит не по годам, или того, что он имеет необычный склад мышления. Идеальное воспитание ребенка сейчас предполагает получение им обширных знаний и умений

в самых разных областях. А что может дать обычная кукла? Родители не всегда догадываются о большой роли игр в куклы для развития не только своих дочерей, но и сыновей.

Родителям часто кажется, что чем больше у ребенка впечатлений и новых открытий, тем лучше. Но это не так. Потребность в новизне и яркости должна быть ограничена, ведь излишнее количество сменяющих друг друга чувств приводит к нарушениям психоэмоционального фона. Дети становятся более тревожными, не могут ждать, тяжелее переживают неудачи. Традиционные игры фокусируют внимание на ограниченном количестве предметов, проходят с минимальной сменой эмоций. Кроме того, кукла была и остается психологической поддержкой для ребенка в ситуации стресса. Плюс к этому кукла дарит тактильные ощущения: возможность потрогать, обнять, погладить. Поэтому очень важно до современных родителей донести информацию о том, что игра с куклой не пустая трата времени для детей, которым нечем заняться, а

6. В целом по поводу пупсов специалисты не высказывают отрицательных аргументов. Пупсы рекомендованы с 6 месячного возраста.

7. Тряпичная кукла прошла проверку временем и множеством поколений. Благоприятно влияет на развитие личности ребёнка любого возраста, имеет огромный потенциал и не имеет ограничений по возрасту.

В ходе работы мы пришли к выводу о том, что не стоит во всех бедах винить детскую игрушку. Важно разговаривать с детьми, поддерживать их, избегать критических высказываний относительно внешности. А главное, играть с ними, показывая положительные возможные стороны кукол, – трудолюбие, нежность, доброту.

Дело не в плохих игрушках, а в том, что родители мало времени уделяют ребёнку. Вместо этого отвлекают его яркой звучащей кричащей игрушкой, чтобы ребёнок как можно дольше их не беспокоил. При всех плюсах и минусах ценности и взгляды детей на жизнь

неадекватное поведение, склонность к насилию над самим собой и другими людьми, а нередко и желание совершить суицид в подростковом возрасте. А все потому, что монстры «учат» стирать границы дозволенного и уничтожают напрочь «хороший» страх, благодаря которому человек испокон веков избегал всевозможных опасностей и спасал свою жизнь. Мы бы не рекомендовали данную куклу не только для игры детям дошкольного возраста, но и младшего школьного и подросткового возраста.

4. Хагги Ваги. При всей привлекательности для детей игрушка подсознательно отрицательно влияет на психику детей дошкольного возраста. Что в более старшем возрасте может перейти в ряд серьёзных психических заболеваний. Мы бы не рекомендовали данную куклу для игры детям дошкольного возраста.

5. Куклы–зверюшки Enchantimals затрудняют самоидентификацию. Мы бы рекомендовали бы покупать эту куклу для детей с 5 лет.

очень важная деятельность, воспитывающая личность ребёнка. Пусть куклы уже не так популярны, но они все равно должны быть.

С детьми организовывалась индивидуальная беседа, в которой каждой девочке задавались вопросы (Приложение А).

В исследовании приняло участие 10 девочек: 4 человека в возрасте до 5 лет, 6 человек в возрасте до 7 лет.

На вопрос «Любишь ли ты играть в куклы?» 5 человек ответили положительно, а 5 человек больше любят играть в другие игрушки.

На вопрос «Как часто тебе взрослые покупают куклы? Когда?» 8 девочек ответили, что на День рождения, на праздник, 2 девочки ответили, что «просто так».

На вопрос «Какие куклы у тебя есть?» все девочки ответили, что есть пупсы и Барби, у 3-х есть куклы Братц, у 1 – Монстер Хай, обычные/классические куклы есть у 7 человек.

На вопрос «Что тебе нравится в перечисленных куклах?» 8 девочек отметили внешний вид, 4 человека – необычный образ, 3 – они стильные, модные, современные, 2 – отметили красоту кукол, 2 нравится, что у кукол есть одежда и другие вещи, 1 нравится лицо.

На вопрос «Что тебе не нравится в перечисленных куклах?» все ответили, что все нравится.

На вопрос «Какая кукла самая любимая?» 5 человек сказали, что нет любимых кукол, 3 девочки назвали Барби, 1 – Братс, 1 – Монстер Хай.

На вопрос «Есть ли у твоей любимой куклы необходимые ей вещи? (домик, одежда и т.д, а также животные)» все ответили, что есть.

На вопрос «Знаешь ли ты историю кукол, в которые ты играешь?» 7 человек смотрели мультфильм о куклах, 2-е играли в игры, 1 историю не знает, просто понравился внешний вид.

На вопрос «В какие игры ты играешь со своими куклами (какими именно)?» 2 человека играют в

сюжетно–ролевых игр не нужна кукла, выглядящая как взрослая девушка.

2. Куклы LOLs. В этой кукле мы можем заметить больше негативных качеств, чем позитивных. Кукла очень тесно связана с сексуальными проблемами и агрессией, что для дошкольника не нужно и может негативно сказаться на его психике. Для дошкольников мы бы не рекомендовали эту куклу, она не совсем пропорциональна на внешний вид и психологически не будет развивать ребёнка, а наоборот может навязать негативные качества. Такую игрушку стоило бы покупать для детей в возрасте 12–14 лет, когда уже начинается половое созревание.

3. Куклы–монстры с детства сбивают ориентиры между добром и злом. Играя в куклы «Monsters High», девочка начинает воспринимать их как неотъемлемую и даже естественную составляющую окружающей действительности. Зло, агрессия, смерть – все это становится для ребенка обычным, а не из ряда вон выходящим, как это должно быть. Отсюда

ходе работы мы выявили, что есть негативные признаки в образе кукол, которые травмируют детскую психику и способствуют неправильному формированию личности дошкольников, их духовно–нравственным качествам (Приложение Г).

На основе анализа полученной в ходе исследования информации, мы сделали следующие выводы по поводу современных кукол:

1. Барби скорее подойдёт девочкам младшего школьного и подросткового возраста, нежели дошкольного. У них есть опыт взаимодействия со взрослыми людьми и зачатки ценностных ориентиров. Малышкам до трёх лет Барби не нужна, да и может быть опасна не только из–за мелких деталей в костюме, но и по причине транслирования ненужной для психики дошкольника информации (ранняя сексуальность, праздный образ жизни и т.д.). Дошколята отлично играют и с более простыми игрушками – нянчат пупсов, кормят плюшевых зверят и играют в чаепития, больничку и т. п. Для их

«Школу», 3 играют в «Магазин», 4 в «Дочки–матери», 1 сказала, что просто играет, переодевает одежду.

Когда девочки играют с куклами, то испытывают следующие эмоции: радость, когда играют с Барби; грусть, когда играют с Монстер Хай (жалко, если есть раны у куклы); веселятся, когда играют с Пупсами, куклами–зверушками, Хагги Ваги (когда пугают других); никто не злится и не боится.

На вопрос: «Какую бы куклу хотели, чтобы подарили на День рождения?» 8 человек ответили Барби, так как коллекционируют их, 2 сказали, что хотят Монстр Хай, так как у всех есть, а у них нет.

Отношение родителей к куклам выявлялось с помощью опроса. Взрослые (родители дошкольников) заполняли анкету, в которой отмечали, нравятся ли им эти куклы и что именно им нравится (или не нравится).

Исследование для родителей основано на интернет–опросе, включающем качественную и количественную информацию.

В результате были получены данные, представленные в приложении Б.

В анкетировании приняло участие 26 родителей.

38% имеют детей в возрасте до 3-х лет, 31% – 5–7 лет. 23% – 3–5 лет, 8% – 7–8 лет.

На вопрос «Много ли кукол у Вашего ребенка?» 46% ответили «да», 31% – «нет», 23% – достаточно.

62% родителей ответили, что у ребенка нет любимой игрушки. Только у 38% есть (Машенька, Супермен, мягкая плюшевая кукла, Беби Бон).

46% покупают куклы, когда ребенок просит, 15% только по случаю дня рождения, на Новый год. 31% покупают кукол редко и очень редко. 8% покупают часто.

При покупке игрушки для своего ребенка 69% родителей руководствуются просьбой ребёнка, по 46% учитывают возраст и пол ребёнка, 39% учитывают финансовые возможности, 31% нравится ли кукла самому родителю и 23% популярность куклы.

5. Открытый рот с оскаленными зубами.
6. Зачерненные (или с зачерненной радужкой), выпученные, большие, тёмные глаза.
7. Отсутствие ушей, носа.
8. Сильно выраженные, пухлые губы.
9. Тонкие, слабые, длинные руки.
10. Длинные, слабые и неустойчивые ноги.
11. Отсутствие одежды.
12. Выделенная грудь и талия.
13. Волосы, закрывающие большую часть головы, пышные прически.

На данном этапе нами также была изучена психолого–педагогическая литература, ресурсы Интернет, чаты специалистов и родителей по истории возникновения и отношения к современным куклам. Мы обращали внимание как на положительные отзывы и мнения о куклах, так и отрицательные. По результатам данного анализа была составлена таблица «Положительное и отрицательное влияние кукол на психическое здоровье детей дошкольного возраста». В

мультфильмов, игр, тик тока и т.д.

На следующем этапе нами был проведен психолого–педагогический анализ современных кукол, которые актуальны для дошкольников, при этом они вызывают неоднозначное мнение у специалистов и родителей, с целью подтверждения гипотезы о том, что имеются токсичные для детской психики куклы. Результаты анализа образов современных кукол представлены в таблицах Приложения В. Для сравнения мы проанализировали кукол, проверенных временем и несколькими поколениями детей. К ним мы отнесли тряпичную куклу и Пупсов.

В ходе работы нами выявлены следующие детали в образах кукол, которые могут негативно влиять на психическое развитие детей:

1. Непропорциональное тело.
2. Длинная, вытянутая, худая фигура.
3. Большая голова.
4. Неприятное, отталкивающее, странное выражение лица.

85% родителей не замечали, наблюдая за игрой ребёнка в куклы, в его поведении отрицательных качеств/эмоций. 15% затруднились ответить.

31% родителей считает, что все куклы одинаково полезны для ребенка. 69% считают, что не все. Среди причин негативного влияния кукол указывают на страшный и нездоровый внешний вид, вызывают отрицательные эмоции.

77% родителей к Барби относятся положительно, 8% отрицательно, остальные нейтрально.

К куклам Монтер Хай 8% относится положительно, 92% отрицательно.

К куклам LOLs 69% относятся положительно, 23% отрицательно, 8% нейтрально.

К куклам – зверюшки Enchantimals 39% относятся положительно, 46% отрицательно, 15% нейтрально.

К Хагги Ваги нет родителей, относящихся положительно, 8% нейтрально, 92% отрицательно.

К Пурсам 100% относятся положительно.

62% родителей историю перечисленных кукол не знают, просто реагируют на внешний вид и их название.

38% смотрели мультфильм о куклах.

В образе Барби 84% нравится внешний вид, 16% то, что куклы стильные, модные, современные.

В образе кукол Монтер Хай 77% ничего не нравится, 23% необычный образ.

В образе кукол LOLs 39% нравится внешний вид, 46% необычный образ, для 8% они стильные, модные, современные, 8% ничего не нравится.

В образе кукол – зверюшки Enchantimals 54% нравится необычный образ, 15% внешний вид, 31% ничего не нравится.

В Хагги Ваги 77% ничего не нравится, 23% нравится необычный образ.

В Пупсах 92% нравится внешний вид, 8% необычный образ.

В образе Барби 8% не нравится внешний вид, 16% необычный образ. Остальным все нравится.

Большая популярность данных кукол связана с модой и рекламой этих кукол.

Интересно, что все девочки знают, что куклы по непонятным для них причинам не нравятся их родителям. Почти все они говорили о том, что родители не покупают им таких кукол и не разрешают в них играть, потому что считают их плохими. Некоторые жаловались, что им запрещают смотреть мультфильм. При этом сами девочки мечтают о таких куклах. И родители прекрасно об этом знают.

Таким образом, в отношении к куклам можно зафиксировать явный конфликт поколений. То, что кажется прекрасным детям, взрослые воспринимают как уродливое и безобразное. И дети, и взрослые отмечают большую роль рекламы кукол и их популярность. В том числе и то, что многие куклы представлены целой серией, которые дети стремятся коллекционировать. У кукол есть дополнительные аксессуары, которые привлекают дополнительное внимание к самой кукле. А также тот факт, что куклы становятся героями

ребёнок просит. При покупке игрушек родители руководствуются мнением и просьбами ребёнка, учитывают возраст и пол ребёнка. Родители отмечают отрицательное влияние некоторых кукол на детей. Среди причин негативного влияния кукол указывают на страшный и нездоровый внешний вид, они вызывают отрицательные эмоции. Большинство родителей положительно относятся к Пупсам, Барби и куклам LOLs. Все родители относятся отрицательно к Хагги Ваги и почти все к куклам Монтер Хай. К остальным куклам мнение родителей достаточно субъективно и зависит от изначальных установок человека. Большинство родителей не знают историю данных кукол. Отношение взрослых к внешности этих кукол весьма неоднозначно. Больше всего недовольство родителей вызывает внешностью Хагги Ваги и куклами Монстер Хай. Родители отмечают, что куклы своим образом могут воспитывать в детях отрицательные качества. В образах кукол LOLs и зверюшек Enchantimals привлекает необычный внешний вид.

В образе кукол Монтер Хай 62% не нравится внешний вид, 23% необычный образ, 8% то, что они стильные и современные, 8% все нравится.

В образе кукол LOLs 39% не нравится необычный образ, 23% внешний вид, 8% то, что они стильные, модные, современные, 31% все нравится.

В образе кукол – зверюшки Enchantimals 46% не нравится внешний вид, 39% необычный образ, 8% то, что они стильные, модные, современные, 8% все нравится.

В Хагги Ваги 69% не нравится внешний вид, 16% необычный образ, 8% то, что они стильные, модные, современные, 8% все нравится.

В Пупсах 8% не нравится внешний вид, 16% необычный образ, остальным нравится все.

Среди положительных качеств, которые куклы развивают у детей, родители назвали: ответственность, доброта, заботу, фантазию, воображение. Среди отрицательных назвали агрессию, зависимость от игр,

искажённое восприятие мира, ложные понятия хорошо/плохо, негативные эмоции.

77% родителей купили бы своему ребёнку Пупса, 54% Барби, 31% LOLs, 8% Монстер Хай, зверюшки Enchantimals – 23%.

77% не купили бы своему ребёнку Хагги Ваги, 69% Монстер Хай, 38% зверюшек Enchantimals, 23% LOLs, 16% Барби, 8% Пупса. Среди причин почему не купили бы, родители называют: противоречат нравственности, пугающе выглядят, вызывают агрессивные эмоции, из-за внешнего вида, они развивают жестокость, не несут никакой ценности, не прививают полезных качеств. При этом родители отмечают, что, если дети будут просить эти игрушки, то они готовы их купить.

Среди объяснения причин, почему детям все же нравятся такие куклы, родители называют: реклама, модно, есть у других детей, в том числе старших, навязанный тренд, популярны в тик токе, ютубе, яркие. Тот факт, что детям эти куклы нравятся, не

отрицает никто.

Таким образом, можно сделать следующие выводы.

½ часть детей любит играть в куклы, хотя они так важны для духовно–нравственного формирования личности. Большинство детей не имеют любимой куклы. Родители в основном покупают кукол на праздники. Наиболее распространенные куклы, имеющиеся у детей, это Пупсы и Барби. На привлекательность куклы влияет ее внешний вид и необычный образ. Большинство девочек смотрели мультфильмы о куклах, имеют с ними коллекции вещей, одежды и самих кукол. При игре с куклами девочки испытывают, в основном, положительные эмоции. На наличие у детей тех или иных кукол влияет их популярность, наличие таких кукол у других, имеющиеся о них мультфильмы и реклама.

Почти ½ часть родителей отмечают, что у их детей много кукол. Более ½ части детей не имеют любимой игрушки. ½ часть родителей покупают игрушки, когда