

**Муниципальное бюджетное дошкольное образовательное учреждение  
«Детский сад № 9 г. Челябинска»  
(МБДОУ «ДС № 9 г. Челябинска»)**

---

454128, г. Челябинск, ул.250-летия Челябинска, д.14/а, тел. 796-92-36, [detstvo\\_09@mail.ru](mailto:detstvo_09@mail.ru)  
ИНН 7447033150, КПП 744701001, ОКПО 42480155, ОКАТО 75401364000, ОГРН 1037402322693, БИК 047501001, Р-с  
№ 40701810400003000001, Банк ГРКЦ ГУ Банка России по Челябинской обл. г. Челябинска

СОГЛАСОВАНО  
педагогическим советом  
МБДОУ «ДС № 9 г. Челябинска»  
Протокол от 17.04.2025 г. № 3

УТВЕРЖДАЮ  
Заведующий МБДОУ  
«ДС № 9 г. Челябинска»  
И.М. Сырникова  
Приказ от 18.04.2025 г. № 151

**Отчет  
о результатах самообследования  
Муниципального бюджетного дошкольного образова-  
тельного учреждения «Детский сад № 9 г. Челябинска»  
за 2024 год**

**Челябинск, 2025**

## І. Аналитическая часть

### 1.1. Общие сведения об образовательной организации

|  |  |
|--|--|
| Наименование образовательной организации | Муниципальное бюджетное дошкольное образовательное учреждение «Детский сад № 9 г. Челябинска» (МБДОУ «ДС № 9 г. Челябинска») |
| Организационно-правовая форма            | Учреждение   |
| Учредитель                               | Комитет по делам образования города Челябинска   |
| Лицензия                                 | от 24.10.2016 № 13277, серия 74ЛО2 № 0002450   |
| Устав МБДОУ «ДС № 9 г. Челябинска»       | Изменения № 11 в Устав, утверждены Комитетом по делам образования города Челябинска, приказ от 24.01.2022 г. № 98-у          |
| Юридический и фактический адрес          | 454128, г. Челябинск, ул.250-летия Челябинска, д. 14/а   |
| Телефон                                  | (351)794-21-20- заведующий<br>(351)796-92-36-бухгалтерия<br>(351) 796-93-48- вахта   |
| Адрес электронной почты                  | detstvo_09@mail.ru   |
| Адрес сайта                              | <a href="http://detstvo09.lbihost.ru">http://detstvo09.lbihost.ru</a>  |
| Руководитель                             | Сырникова Ирина Михайловна   |
| Дата создания учреждения                 | 1987 год   |

Муниципальное бюджетное дошкольное образовательное учреждение «Детский сад № 9 г. Челябинска» (МБДОУ «ДС № 9 г. Челябинска») (далее – МБДОУ) расположено в жилом районе города вдали от производящих предприятий и торговых мест. Здание МБДОУ построено по типовому проекту. Проектная наполняемость на 220 мест. Общая площадь здания 3332 кв. м, из них площадь помещений, используемых непосредственно для нужд образовательного процесса, 2051 кв. м.

Цель деятельности – осуществление образовательной деятельности по реализации образовательных программ дошкольного образования.

Предметом деятельности МБДОУ является формирование общей культуры, развитие физических, интеллектуальных, нравственных, эстетических и личностных качеств, формирование предпосылок учебной деятельности, сохранение и укрепление здоровья воспитанников.

Режим работы: рабочая неделя – пятидневная, с понедельника по пятницу. Длительность пребывания детей в группах – 12 часов. Режим работы групп – с 07:00 до 19:00.

### 1.2. Оценка образовательной деятельности

#### Содержание обучения и воспитания детей

Образовательная деятельность в МБДОУ организована в соответствии с Федеральным законом от 29.12.2012 № 273-ФЗ «Об образовании в Российской Федерации», Федерального государственного образовательного стандарта дошкольного образования (утвержденным приказом Министерства образования и науки РФ от 17.10.2013 № 1155, в редакции приказа Минпросвещения России от 8.11.2022 г. № 955), Федеральной образовательной программы дошкольного образования (принятой приказом Министерства просвещения Российской Федерации от 25.11.2022 г. N 1028), СП 2.4.3648-20 от 28.09.2020 г. «Санитарно-эпидемиологические требования к организациям воспитания и обучения, отдыха и оздоровления детей и молодежи»; СП 1.2.3685-21 от 28.01.2021 г. «Гигиенические

нормативы и требования к обеспечению безопасности и (или) безвредности для человека факторов среды обитания».

Образовательная деятельность ведется на основании утвержденной образовательной программой дошкольного образования (далее - ОП ДО) разработанной в соответствии с Федеральным государственным образовательным стандартом дошкольного образования (утвержденным приказом Министерства образования и науки РФ от 17.10.2013 № 1155, в редакции приказа Минпросвещения России от 8.11.2022 г. № 955) и Федеральной образовательной программой дошкольного образования (принятой приказом Министерства просвещения Российской Федерации от 25.11.2022 г. N 1028) и адаптированной образовательной программой дошкольного образования (далее – АОП ДО) разработанной в соответствии с Федеральным государственным образовательным стандартом дошкольного образования (утвержденным приказом Министерства образования и науки РФ от 17.10.2013 № 1155, в редакции приказа Минпросвещения России от 8.11.2022 г. № 955) и Федеральной адаптированной образовательной программой дошкольного образования (принятой приказом Министерства просвещения Российской Федерации от 24.11.2022 г. N 1022).

В ходе реализации проектов Программы развития 2024-2028 годов разработаны и утверждены Образовательная программа МБДОУ, Адаптированная образовательная программа для работы с детьми в группах компенсирующей и комбинированной направленности; с 1 сентября 2024 года внедряется модуль «Рюкзачок-Путешественник» (краеведение) в часть, формируемая участниками образовательных отношений. Отработана технология создания рабочих программ педагогов по образовательным областям и возрастным группам, мониторинг освоения образовательной программы с использованием информационных технологий.

Программа реализуется на государственном языке Российской Федерации – русском. Программа учитывает потребности детского контингента, рассчитана на реализацию в группах общеразвивающей и компенсирующей направленности для детей общеразвивающих групп в возрасте от 1,6 до 7 лет.

Срок реализации программы – 5 лет. Форма обучения воспитанников - очная. Дошкольное учреждение посещают 220 воспитанников в возрасте от 1,6 до 7 лет.

В МБДОУ функционирует 6 группы для детей дошкольного возраста общеразвивающей направленности, 2 группы комбинированной направленности и 4 группы компенсирующей направленности:

| №  | Группы  | Количество детей |
|----|---|------------------|
| 1  | I разновозрастная группа (1,6-3 лет), № 4                     | 16               |
| 2  | II разновозрастная группа (1,6-3 лет), № 8                    | 13               |
| 3  | I младшая (2-3 лет), № 1                                      | 27               |
| 4  | I младшая (2-3 лет), № 5                                      | 28               |
| 5  | II младшая комбинированная (ТНР) (3-4 лет), № 9               | 21 (15+6)        |
| 6  | II младшая компенсирующая (ТНР) (3-4 лет), № 11               | 12               |
| 7  | Средняя (4-5 лет), № 7  | 21               |
| 8  | Средняя компенсирующая (ТНР) (4-5 лет), № 6                   | 12               |
| 9  | Старшая комбинированная (ТНР) (5-6 лет), № 3                  | 24 (18+6)        |
| 10 | Старшая компенсирующая (ТНР) (5-6 лет), № 2                   | 12               |
| 11 | Подготовительная к школе (6-7 лет), № 10                      | 22               |
| 12 | Подготовительная к школе компенсирующая (ТНР) (6-7 лет), № 12 | 12               |
|    | <b>ИТОГО</b>  | <b>220</b>       |

В целях обеспечения качественного образовательного процесса осуществлялось сопровождение родителей: консультации, рекомендации в использовании литературы, техническая поддержка. Данные мониторинга посещения онлайн-занятий и количества

просмотров занятий в записи по всем образовательным областям свидетельствуют о достаточной вовлеченности и понимании родителями ответственности за качество образования своих детей.

Образовательный процесс осуществлялся в соответствии с режимом дня, календарным учебным графиком, учебным планом, регламентом образовательной деятельности для детей от 1,6 до 7 лет.

Уровень развития детей анализируется по итогам педагогической диагностики, проводимой 1 раза в год, в соответствии с календарным учебным графиком - в сентябре. Формы проведения диагностики:

- диагностические занятия (по каждому разделу программы);
- диагностические срезы;
- наблюдения, итоговые занятия.

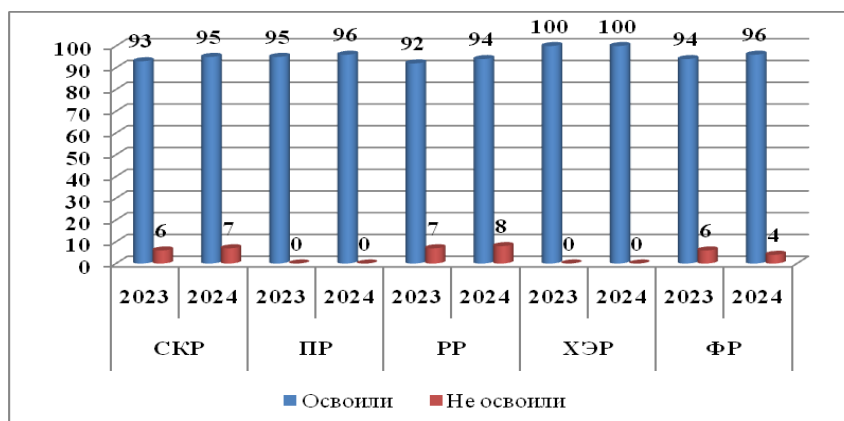
Результаты диагностики заносятся в АИС «Мониторинг развития детей». Разработчики программы: научный руководитель проекта – кандидат педагогических наук, Едакова Ирина Борисовна; программист – разработчик Соколов Евгений Геннадьевич; разработчики содержания – Шилкова Ирина Александровна, Соколова Юлия Геннадьевна. Разработанные диагностические карты освоения Образовательной программы дошкольного образования (ОП ДО) заполняются педагогами каждой возрастной группы. Карты включают анализ уровня развития целевых ориентиров детского развития и качества освоения образовательных областей.

Анализ результатов качества освоения Образовательной программы и Адаптированной образовательной программы для детей с ТНР дошкольного образования воспитанников дошкольного учреждения в 2024 году составили 89,3%, что говорит о достаточном качестве образовательной деятельности, потенциале воспитанников и профессионализме педагогов.

Анализ результатов мониторинга показал, что программный материал успешно освоен у большинства детей.

| Освоение ООП ДО | СКР  |      | ПР   |      | РР   |      | ХЭР   |       | ФР   |      |
|-----------------|------|------|------|------|------|------|-------|-------|------|------|
|                 | 2023 | 2024 | 2023 | 2024 | 2023 | 2024 | 2023  | 2024  | 2023 | 2024 |
| Освоили         | 93 % | 95%  | 95 % | 96 % | 92 % | 94 % | 100 % | 100 % | 94 % | 96 % |
| Не освоили      | 6 %  | 7 %  | 0    | 0    | 7 %  | 8 %  | 0     | 0     | 6 %  | 4 %  |

### Освоение ОО ДО



Сложности в освоении программы у 6-х детей (3 ребёнка - социально-коммуникативное, речевое развитие и физическое развитие; 3 ребёнка, имеющие тяжёлые нарушения речи) - редко посещали дошкольное учреждение в связи с домашними обстоятельствами, частым отсутствием по болезни, имеющие избыточный вес, медотводы в связи с болезнью.

В ноябре 2024 г. учителями-логопедами МБДОУ «ДС № 9 г. Челябинска» проведено профилактическое обследование речевого развития детей дошкольного учреждения, выявлено 30 детей с нарушениями, даны характеристики, направления на ТППК для определения программы дальнейшего развития. 30 детей посетили комиссию, направлены в группы компенсирующей и комбинированной направленности для детей с тяжёлыми нарушениями речи.

Логопедическая коррекция проводится в форме групповых и подгрупповых занятий логопеда с детьми, консультативная помощь родителям на основании заключений психолого- педагогических комиссий и психолого- педагогического консилиума детского сада.

### Показатели содержания, уровня и качества образовательной подготовки воспитанников

Целевые ориентиры выступают основаниями преемственности дошкольного и начального общего образования. При соблюдении требований к условиям реализации Программы настоящие целевые ориентиры предполагают формирование у детей дошкольного возраста предпосылок учебной деятельности на этапе завершения ими дошкольного образования.

Выпуск в школу в 2023 году - 60 человека (1 группа общеобразовательной направленности, 1 группа комбинированной направленности и 1 группа компенсирующей направленности). Соответствие содержания, уровня и качества подготовки выпускников федеральным государственным стандартам дошкольного образования (требованиям ФГОС ДО):

| Освоение<br>ООП/АОП | СКР      |          | ПР   |      | РР       |          | ХЭР      |          | ФР       |      |
|---------------------|----------|----------|------|------|----------|----------|----------|----------|----------|------|
|                     | 2023     | 2024     | 2023 | 2024 | 2023     | 2024     | 2023     | 2024     | 2023     | 2024 |
| Освоили             | 100<br>% | 100<br>% | 100% | 100% | 100<br>% | 100<br>% | 100<br>% | 100<br>% | 100<br>% | 100% |
| Не освоили          | 0        | 0        | 0 %  | 0 %  | 0 %      | 0 %      | 0        | 0        | 0 %      | 0 %  |



Анализ результатов мониторинга показал, что программный материал детьми подготовительной к школе группы успешно усвоен по всем образовательным областям, первоначальные учебные навыки развиты. Готовность к школе составила 100 %.

**Резюме:** отслеживание эффективности усвоения Образовательной программы и Адаптированной образовательной программы для детей с тяжёлыми нарушениями речи воспитанниками дошкольного учреждения показало, что показатели развития детей соответствуют их психологическому возрасту. По результатам педагогической диагностики дети показали положительный результат усвоения программного материала. Такие результаты достигнуты благодаря использованию педа-

гонами в своей работе методов, способствующих развитию самостоятельности, познавательных интересов детей, созданию проблемно-поисковых ситуаций.

### Воспитательная работа

С 01.09.2023 МБДОУ продолжает реализацию рабочей программы воспитания и календарный план воспитательной работы, которые являются частью образовательной программы дошкольного образования. С 1 сентября 2024 года календарный план воспитательной работы скорректирован согласно Перечню мероприятий, рекомендуемых к реализации в рамках календарного плана воспитательной работы на 2024/2025 учебный год (утвержден Минпросвещения 30.08.2024 № АБ-2348/06).

По итогам мониторинга за 2024 год родители (законные представители) воспитанников выражают удовлетворенность воспитательным процессом в МБДОУ, что отразилось на результатах анкетирования, проведенного 20.12.2024. Вместе с тем, родители высказали пожелания по введению мероприятий в календарный план воспитательной работы МБДОУ, например — проводить осенние и зимние спортивные мероприятия на открытом воздухе совместно с родителями. Предложения родителей рассмотрены и включены в календарный план воспитательной работы детского сада на 2025 год.

Чтобы выбрать стратегию воспитательной работы, в 2024 году проводился анализ состава семей воспитанников.

#### Характеристика семей по составу

| Состав семьи           | Количество семей | Процент от общего количества семей воспитанников |
|------------------------|------------------|--|
| Полная                 | 110              | 50 %   |
| в т.ч. многодетная     | 10               | 4 %  |
| Оформлено опекуновство | 5                | 2 %  |
| Неполная               | 95               | 44 %   |

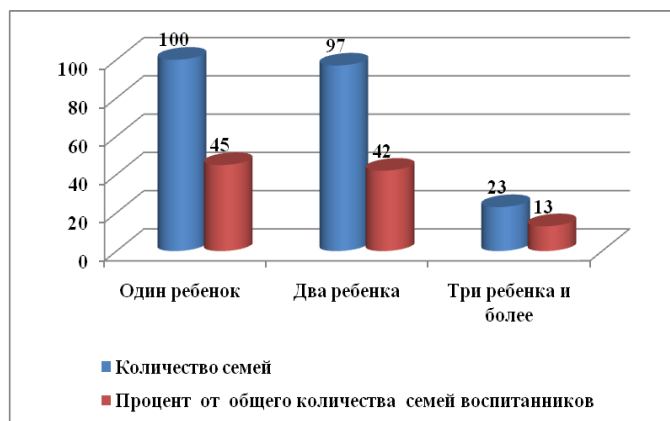
#### Характеристика семей по составу



#### Характеристика семей по количеству детей

| Количество детей в семье | Количество семей | Процент от общего количества семей воспитанников |
|--------------------------|------------------|--|
| Один ребенок             | 100              | 45 %   |
| Два ребенка              | 97               | 42 %   |
| Три ребенка и более      | 23               | 13 %   |

#### Характеристика семей по количеству детей



Воспитательная работа строится с учетом индивидуальных особенностей детей и их семей, с использованием разнообразных форм и методов, в тесной взаимосвязи воспитателей, специалистов и родителей.

Во исполнение указа Президента РФ от 22.11.2023 № 875 в 2024 году в Детском саду реализовывались мероприятия, приуроченные к Году семьи. Для этого утвердили план мероприятий Детского сада, разработанный на основе плана Правительства РФ от 26.12.2023 № 21515-П45-ТГ и плана правительства Энской области от 29.01.2024 № 11-р.

Тематические мероприятия Года семьи предусматривали взаимодействие со всеми участниками образовательных отношений. Так, с воспитанниками проводили «семейный» блок занятий познавательного цикла в формате бесед и дискуссий по следующим темам:

- «Моя семья: генеалогическое древо, члены семьи»;
- «Семья в сказках: отношение детей к родителям, отношения братьев и сестер»;
- «Создание семьи: поиск суженого и суженой, сватовство, свадьба» с организацией стенда историй знакомств родителей «Счастливая встреча», постановкой сказки «Аленький цветочек».

Для взаимодействия с родителями реализовывали совместный проект «Моя семья». В рамках него предусмотрели микро форматы участия:

- составление рассказов на тему: «Моя семья», «С кем я живу», «Моя комната», «Мое любимое занятие», «Чем я люблю заниматься в детском саду и дома», «Каким я хочу стать», «Как я помогаю дома»;
- совместное создание герба семьи, оформление генеалогического древа;
- выпуск семейной газеты «В здоровом теле – здоровый дух».

В 2024 году взаимодействие с родителями и другими социокультурными институтами велось по следующим направлениям:

- изучение запросов родителей. Укрепление взаимодействия с семьями воспитанников;
- организация взаимодействия МБДОУ с различными организациями для развития мобильности в сфере образования, совершенствования информационного обмена и распространения эффективных технологий работы (МАОУ «СОШ № 36 г. Челябинска», МБУЗ ДГКП № 8, детские библиотеки и др.).

**Резюме:** реализация воспитательной и образовательной деятельности организована и реализуется на оптимальном уровне, соответствует реализуемой образовательной программе, требованиям ФГОС дошкольного образования.

### **Основные формы работы с родителями (законными представителями)**

- Наиболее эффективными формами работы с родителями в отчетном периоде стали:
- родительские собрания;
  - индивидуальные консультации заведующего, администрации и воспитателей ДО;

- организация и проведения праздников, театральных постановок с участием родителей;
- организация выставок детских работ, выполненных совместно с родителями, к каждому сезонному празднику;
- стендовая информация;
- взаимодействие через мобильные мессенджеры.

Проведены родительские собрания, индивидуальные и подгрупповые консультации, беседы по различным организационным вопросам, воспитанию и образованию детей, питанию, прохождению ППК для определения программы дальнейшего образования детей, совместные праздники, досуги, развлечения.

### **Федеральная инновационная площадка**

Дошкольное учреждение с ноября 2020 года является федеральной инновационной площадкой НОУ ДПО ИСДП работ по исполнению Международного исследовательского проекта по теме «Развитие современных механизмов и технологий общего образования на основе деятельностного метода Л.Г. Петерсон (инновационная методическая сеть «Учусь учиться»»).

Проект направлен на овладение педагогами детских садов современными образовательными технологиями, обеспечивающими реализацию ФГОС ДО. Программы обучения, разработанные в соответствии с профессиональным стандартом педагога, будут реализовываться на базе детских садов – участников проекта, которым предлагается пройти путь развития от Регионального информационного центра до Региональной (федеральной) стажировочной площадки.

Научный руководитель - Л.Г. Петерсон, доктор педагогических наук, профессор, академик международной академии педагогического образования, директор Центра системно-деятельностной педагогики "Школа 2000..." АПК и ППРО, автор дидактической системы деятельностного метода обучения, автор непрерывного курса математики для дошкольников, начальной и средней школы, лауреат премии Президента РФ в области образования, научный руководитель открытой образовательной системы "Школа 2000...".

Координатор проекта – И.В.Шалыгина, кандидат педагогических наук, доцент, руководитель отдела по инновационной работе НОУ ДПО «Институт системно-деятельностной педагогики».

Участники ФИП разработала План работы лаборатории № 1 «Методологическая школа» и План работы лаборатории № 3 «Комплексная программа дошкольного образования «Мир открытий», курс математики «Игралочка», технология «Ситуация».

Участвовали в семинарах, вебинарах, онлайн-занятиях по теме «Целевые установки на год. Схема рефлексивной самоорганизации как формула современного урока. Согласование определений понятий “анализ”, “причина затруднения”»; «Согласование понятий “проект”, “цель”, “план”, “средство”, “способ”»; «Согласование понятий “деятельность” и “готовность к деятельности”»; «Согласование понятий “учебная деятельность”, “исследовательская деятельность”, “проектная деятельность”».

Участвовали в фестивале «Один день в ТДМ» (демонстрация занятий ДОО); «Открываем двери школы (Детского сада): математика Л.Г. Петерсон» (всероссийский открытый фестиваль по демонстрации занятий с дошкольниками по программе «Игралочка» Л.Г. Петерсон, Е.Е. Кочемасовой).

| <b>Дата</b> | <b>Форма проведения</b> | <b>Тема</b>  |
|-------------|-------------------------|--|
| 20.01.2024  | Видеоконсультация       | «Шаг за шагом» по программе «Игралочка». Консультация № 1 Работа по программе «Игралочка» с детьми 3-4 лет |
| 29.01.2024  | Видеоконсультация       | «Шаг за шагом» по программе «Игралочка». Кон-  |

|            |                     |   |
|------------|---------------------|---|
|            |                     | сультация № 2 Работа по программе «Игралочка» с детьми 4-5 лет  |
| 14.02.2024 | Онлайн              | IV Международная математическая обучающая «Олимпиада Петерсон-2024»   |
| 16.02.2024 | Вебинар             | Встреча с автором "Игралочка" «Математика в игре или игра в математику: блиц с автором программы «Игралочка»                    |
| 28.02.2024 | Видеоконсультация   | «Шаг за шагом» по программе «Игралочка». Консультация № 3. Работа по программе «Игралочка» с детьми 5-6 лет                     |
| 08.03.2024 | Видеоконсультация   | «Шаг за шагом» по программе «Игралочка». Консультация № 4. Работа по программе «Игралочка» с детьми 6-7 лет                     |
| 15.04.2024 | Онлайн-консультация | Всероссийский фестиваль «Математика Петерсон: открываем двери детского сада, школы и педколледжа»!                              |
| 21.04.2024 | Видеоконсультация   | «Шаг за шагом» по программе «Игралочка». Консультация № 5. Стили педагогического общения в программе «Игралочка»                |
| 21.05.2024 | Видеоконсультация   | «Шаг за шагом» по программе «Игралочка». Консультация № 6. Коллекция ценных ошибок от автора программы                          |
| 21.06.2024 | Видеоконсультация   | «Шаг за шагом» по программе «Игралочка». Консультация № 7. Взаимодействие с родителями при реализации программы «Игралочка»     |
| 10.09.2024 | Видеоконсультация   | Курс математического развития дошкольников «Игралочка». Работа по программе «Игралочка» в условиях реализации ФОП ДО            |
| 26.09.2024 | Онлайн-консультация | Планированию работы соисполнителей проектов Института СДП в октябре   |
| 26.09.2024 | Вебинар             | Сильная математика в детском саду: развиваем мышление дошкольника с помощью курса «Игралочка» Л.Г. Петерсон, Е.Е. Кочемасовой   |
| 29.09.2024 | Онлайн-консультация | Курс математического развития дошкольников «Игралочка». Важное о программе «Игралочка»  |
| 03.10.2024 | Онлайн-мероприятие  | Дошкольная математика: успешный старт в младшем дошкольном возрасте   |
| 21.10.2024 | Онлайн-консультация | Курс математического развития дошкольников «Игралочка». Презентация о программе «Игралочка»                                     |
| 24.10.2024 | Онлайн-форум        | XIV Установочный форум ИМС «Учусь учиться» по теме «Образовательная система “Учусь учиться” Л.Г. Петерсон: Принцип выращивания» |
| 29.10.2024 | Онлайн-консультация | Курс математического развития дошкольников «Игралочка». УМК «Игралочка»   |
| 05.11.2024 | Онлайн-консультация | Курс математического развития дошкольников «Игралочка». Технология «Ситуация»   |
| 22.11.2024 | Онлайн-консультация | Международный флешмоб «Задача Дня – 2024»! Как подготовить и провести? Консультация   |
| 27.11.2024 | Онлайн-консультация | Марафон по подготовке к Международному фестивалю «Задача Дня – 2024»!   |

|            |                     |  |
|------------|---------------------|--|
| 28.11.2024 | Онлайн-консультация | Планирование работы участников проектов Института СДП, научный руководитель д.п.н., профессор Л.Г. Петерсон          |
| 02.12.2024 | Онлайн              | Международный флешмоб «Задача Дня – 2024»!   |
| 05.12.2024 |                     | Лаборатория 3: Логика и математика для самых маленьких: первые шаги к успешному мышлению                             |
| 06.12.2024 | Онлайн              | Итоги Международного флешмоба «Задача Дня – 2024»!   |
| 15.12.2024 | Онлайн-консультация | Курс математического развития дошкольников «Игралочка». Система принципов Л.Г. Петерсон                              |
| 22.12.2024 | Онлайн-консультация | Курс математического развития дошкольников «Игралочка». Предпосылки функциональной грамотности в дошкольном возрасте |

### 1.3. Система управления организации

Управление МБДОУ осуществляется в соответствии с действующим законодательством и Уставом МБДОУ.

Управление МБДОУ строится на принципах единоначалия и коллегиальности. Коллегиальными органами управления являются: Общее собрание работников, Педагогический совет, Совет Учреждения. Единоличным исполнительным органом является руководитель – заведующий.

#### Органы управления, действующие в МБДОУ

| Наименование органа       | Функции  |
|---------------------------|--|
| Заведующий                | Контролирует работу и обеспечивает эффективное взаимодействие структурных подразделений организации, утверждает штатное расписание, отчетные документы организации, осуществляет общее руководство МБДОУ   |
| Общее собрание работников | Реализует право работников участвовать в управлении образовательной организацией, в том числе: <ul style="list-style-type: none"> <li>– участвовать в разработке и принятии коллективного договора, Правил трудового распорядка, изменений и дополнений к ним;</li> <li>– принимать локальные акты, которые регламентируют деятельность образовательной организации и связаны с правами и обязанностями работников;</li> <li>– разрешать конфликтные ситуации между работниками и администрацией образовательной организации;</li> <li>– вносить предложения по корректировке плана мероприятий организации, совершенствованию ее работы и развитию материальной базы</li> </ul> |
| Педагогический совет      | Осуществляет текущее руководство образовательной деятельностью МБДОУ, в том числе рассматривает вопросы: <ul style="list-style-type: none"> <li>– развития образовательных услуг;</li> <li>– регламентации образовательных отношений;</li> <li>– разработки образовательных программ;</li> <li>– выбора учебников, учебных пособий, средств обучения и воспитания;</li> <li>– материально-технического обеспечения образовательного процесса;</li> <li>– аттестации, повышении квалификации педагогических работников;</li> <li>– координации деятельности методических объединений</li> </ul>   |
| Совет Учреждения          | Рассматривает вопросы: <ul style="list-style-type: none"> <li>– развития образовательной организации;</li> <li>– финансово-хозяйственной деятельности;</li> <li>– материально-технического обеспечения</li> </ul>  |

**Резюме:** структура и система управления соответствуют специфике деятельности МБДОУ.

#### **1.4. Оценка функционирования внутренней системы оценки качества образования**

В МБДОУ утверждено и действует «Положение о внутренней системе оценки качества образования», работа проводится в соответствии с данным документом. Утверждены и реализуются Образовательная программа дошкольного образования и Адаптированная образовательная программа дошкольного образования для детей с тяжелыми нарушениями речи. Отработан мониторинг освоения ОП ДО и АОП ДО с использованием информационных технологий.

«Программа развития дошкольного отделения...» реализуется через годовое планирование:

- реализация проекта «Внедрение и реализация Федеральной образовательной программы как фактор повышения качества дошкольного образования в ДОУ» «Развитие психолого-педагогических условий реализации ОП ДО» - через годовые задачи и мероприятия плана на 2024 уч. год, затрагивая вопросы активного участия родителей в образовательной деятельности, выстраивание преемственности между дошкольным образованием и начальным обучением, формирование предпосылок учебной деятельности через стимулирование поисковой, познавательной активности будущих школьников.

В течение 2024 года проводилось анкетирование «Изучение мнения родителей о качестве оказания услуг дошкольного образования», в котором приняли участие все родители, получены следующие результаты:

- реализацией Образовательной программы – полностью удовлетворены – 94 % респондентов, частично удовлетворены – 6 %;

- присмотр и уход полностью удовлетворяет 96 % респондентов; частично удовлетворены – 4 %;

Анкетирование родителей показало высокую степень удовлетворенности качеством предоставляемых услуг.

#### **Охрана жизни и здоровья**

Для всех возрастных групп с учетом здоровья детей, разработаны планы мероприятий, направленные на укрепление здоровья детей.

Основными формами оздоровительной работы являются:

- двигательный режим: утренняя гимнастика, физкультминутки, динамические паузы, прогулки, занятия физической культуры, дни и недели здоровья, спортивные праздники, спортивные секции, кружки, спортивные развлечения;

- оздоровительные мероприятия: воздушные ванны, обширное умывание круглый год; игры с водой, босохождение в летний период; соблюдение питьевого режима, прогулки на свежем воздухе, утренняя гимнастика и гимнастика после сна; дни здоровья, целевые прогулки и походы; спортивные праздники, досуги и развлечения; луковая и чесночная терапия, витаминизация третьего блюда. В летний период ежегодно реализуется план ежедневных оздоровительных мероприятий. В каждой группе детского сада создан уголок здоровья, где каждый родитель (законный представитель) может получить необходимую информацию о методах сохранения здоровья детей.

Посещаемость детей: за 2022 г. – 37 %, за 2023 г. – 42 %, за 2024 г. – 70 %.

Число случаев заболеваемости на 1000 в 2022 г. – 1657, в 2023 г. – 1695, в 2024 - 1667.

Количество дней, пропущенных 1 ребёнком по болезни: 2024 г. - 12,4 д/дня.

Показатели заболеваемости немного улучшились по сравнению с предыдущим отчётным периодом за счёт проведения профилактических мероприятий для

дошкольников, пропаганде ЗОЖ среди родителей, но вместе с тем остаётся достаточно высоким у детей раннего возраста 1,6-3 лет. Связано это с тем, что у детей раннего возраста проходит длительная и болезненная адаптация.

Отпуска некоторых детей за год составляют 2-3 месяца. Пропуски по болезни снизились за год на 3 %, пропуски по домашним обстоятельствам, домашнему режиму после болезни увеличились в 2024 г. на 4 % (по заявлениям родителей). Дни функционирования составили 169, остались на прежнем уровне по отношению к 2023 г.

Выполнение натуральных норм питания в 2022 г. – 92,5%; 2023 г. – 91,6%, %: 2024 г.- 92,4 %.

**Резюме:** организация питания дошкольников соответствует требованиям СП 1.2.3685-21, натуральные нормы выполняются. Культура приёма пищи, культурно-гигиенические навыки детей формируются в соответствии с возрастом.

### Дополнительное образование

В 2024 году в МБДОУ работали платные дополнительные кружки по направлениям:

-Физкультурно-спортивная. Дополнительная общеразвивающая программа общей физической подготовки (ОФП) «Готов к труду и обороне»;

-Физкультурно-спортивная. Дополнительная общеразвивающая программа «Картэ» физкультурно-спортивной направленности.

Дополнительные образовательные услуги определяются потребностями детей и запросами родителей. Общий охват детей дошкольного возраста ДО составил 65 %.

### Социальная активность

Педагоги и воспитанники участвуют в конкурсах различной направленности:

| № п/п | Мероприятие   | Год                  | Результат      |
|-------|---|----------------------|----------------|
| 1.1.  | Муниципальный этап Всероссийского конкурса детского рисунка "Эколята - и защитники природы"                                     | Январь, 2024         | Участники      |
| 1.2.  | Районный отборочные этап городской спартакиады старших дошкольников «Лыжные гонки»  | Февраль, 2024        | Участники      |
| 1.3.  | Отборочный этап городского фестиваля «Звонкие голоса»   | Март, 2024           | Участники      |
| 1.4.  | Интеллектуальные состязания старших дошкольников «Почемучки – 2024»   | Март, 2024           | Участники      |
| 1.5.  | Городской конкурс художественного чтения для детей дошкольного возраста «Читай-ка!»   | Октябрь, 2024        | Участники      |
| 1.6.  | Районные соревнования «Малышок» на Кубок калининского района  | Октябрь, 2024        | Грамота        |
| 1.7.  | Районный отборочный этап городской спартакиады старших дошкольников по «Шашкам»   | Ноябрь, 2024         | Диплом 1 место |
| 1.8.  | Конкурсы детского творчества «Рождественский подарок»   | Ноябрь, 2024         | Участники      |
| 1.9.  | Конкурс рисунков, приуроченного к празднованию «Дня Матери»   | Ноябрь, 2024         | Участники      |
| 1.10. | Конкурс по безопасности дорожного движения и пропаганде применения световозвращающих элементов пешеходами «Заметная семья-2020» | Ноябрь-декабрь, 2024 | Участники      |

|      |  |                      |                     |
|------|--|----------------------|---------------------|
| 1.11 | Отборочный тур 27 Фестиваля-конкурса творческих коллективов образовательных организаций для детей дошкольного возраста «Хрустальная капель» в Калининском районе города Челябинска | Май, 2024            | Лауреат III степени |
| 1.11 | Открытый региональный конкурс «Новогодняя игрушка»   | Ноябрь-декабрь, 2024 | Участники           |

**Резюме:** Мониторинг качества образовательной деятельности в 2024 году показал удовлетворительную работу педагогического коллектива по всем показателям.

### 1.5. Оценка кадрового обеспечения

МБДОУ укомплектован педагогами на 81 % согласно штатному расписанию. Всего работают 25 человек. Педагогический коллектив МБДОУ насчитывает 7 специалистов: учителя-логопеды-4 ч., музыкальный руководитель-1 ч., педагог-психолог-1 ч., инструктор по ФК-1 ч. Соотношение воспитанников, приходящихся на 1 взрослого:

- воспитанник/педагоги –  $201/25=8$ ;
- воспитанники/все сотрудники –  $201/49=4$ .

На конец отчетного периода требуются 3 воспитателя.

За 2024 год педагогические работники прошли аттестацию и получили:

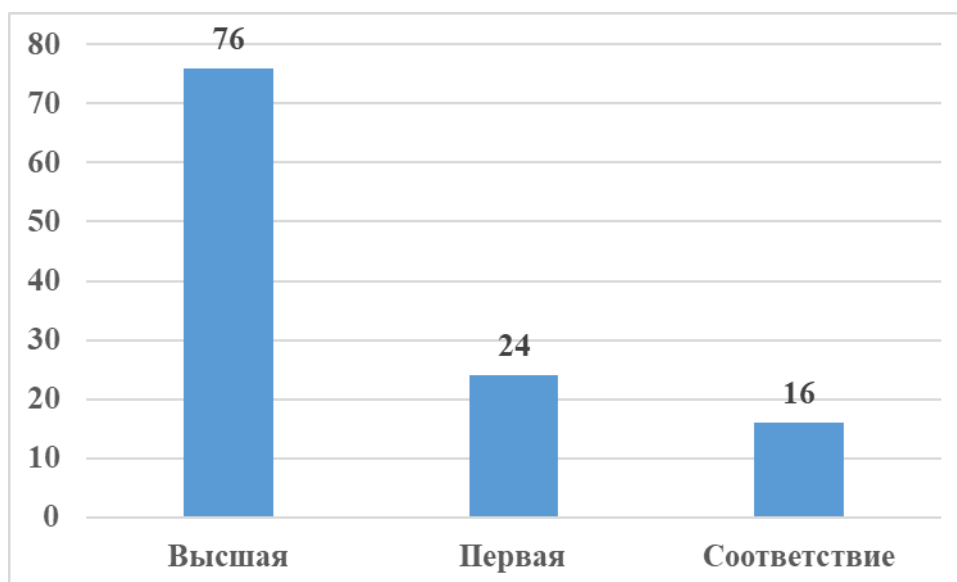
- высшую квалификационную категорию – 5 ч.;
- первую квалификационную категорию – 1 ч.

У заведующего дошкольным учреждением нормативными документами аттестация не предусмотрена.

В 2024 году повышение квалификации проходило через курсовую подготовку педагогов в учреждениях дополнительного образования. Курсы повышения квалификации в 2024 году прошли 6 педагогов.

Потребность в курсовой подготовке (более 3-х лет) – у 2-х педагогов: поданы заявки на 2025 год.

#### Квалификационный уровень педагогов (в %)



Одним из актуальных направлений работы по внутрифирменному повышению квалификации является работа по самообразованию, которая отражена в Персонализированной программе каждого педагога, составленной на основе анализа его профессиональных качеств. В дошкольном учреждении разработаны методические рекомендации для педагогов по оформлению портфолио, имеются и регулярно пополняются портфолио всех педагогов.

Большое внимание уделяется обобщению и распространению передового педагогического опыта педагогов дошкольного учреждения, что отражается в публикациях педагогов в различных интернет-сообществах.

В 2024 году педагоги дошкольного учреждения приняли участие в семинарах, конференциях, методических мероприятиях:

| № п/п | Наименование работы, ее вид  | Выходные данные                 |
|-------|--|---------------------------------|
| 1.    | Ярмарка педагогических идей «Моя педагогическая находка». Воспитатель Окулич О.В., январь, 2024  | Публикация в городском сборнике |
| 2.    | Участники всероссийского проекта методической поддержки дошкольного образования «ДОШКОЛКА от А до Я», март, 2024   | Сертификат                      |
| 3.    | Сборник методических материалов по опыту работы «Система работы воспитателя в период адаптации детей раннего возраста к условиям ДОО». Воспитатель Воробьева А.А.  | Сборник                         |
| 4.    | Городской смотр-конкурс по благоустройству и озеленению территорий образовательных организаций «Цветущий город – 2024»   | Грамота призера                 |
| 5.    | Электронный каталог «Создано. Рекомендовано». ДИ «Клеточка за клеточкой» Казанцева Н.Г., учитель-логопед   | Электронный каталог             |
| 3.    | Электронный каталог «Создано. Рекомендовано». ДИ «ГоворилКа», Орлова Н.В., учитель-логопед   | Электронный каталог             |
| 4.    | Электронный каталог «Создано. Рекомендовано». Лэпбук «Занимательная математика» Окулич О.В., Рожкова Т.Ю., воспитатели   | Электронный каталог             |
| 5.    | Электронный каталог «Создано. Рекомендовано». Дидактическое пособие «Чудо - кубики» Пирогова Н.А., Мурашова С.Г., воспитатели  | Электронный каталог             |
| 8.    | Городской конкурс "Цифровой ветер Челябинска". Номинация 1. «Лучшее интернет-представительство». Лот 4. «Лучшее интернет-представительство педагога» (44,7 б. из 60 б.). Участник: учитель-логопед Чугунова И.С. | Диплом                          |

Также о достаточном уровне профессионализма педагогов детского сада свидетельствуют результаты участия в конкурсах районного, городского, областного и федерального уровней. Участие педагогов в конкурсных мероприятиях:

| Наименование конкурса   | Результат          |
|---|--------------------|
| Отборочный этап городской спартакиады старших дошкольников «Лыжные гонки»   | Грамота участника  |
| Городского конкурса академического пения для детей дошкольного возраста «Звонкие голоса»                                  | Диплом участника   |
| Городской фестиваль-конкурс детского творчества для ДОУ «Кем быть?»   | Диплом участника   |
| Отборочный этап муниципального конкурса «Педагог года в дошкольном образовании» в номинации «Профессиональное мастерство» | Грамота за участие |

В МБДОУ создан благоприятный психологический микроклимат. Проводится материальное стимулирование педагогов за ведение инновационной деятельности, за участие в конкурсах разного уровня.

**Резюме:** дошкольное учреждение частично укомплектовано кадрами. Педагоги постоянно повышают свой профессиональный уровень, эффективно участвуют в работе методических объединений, знакомятся с опытом работы своих коллег и других

дошкольных учреждений, активно занимаются самообразованием, распространением опыта профессиональной деятельности. Все это в комплексе дает хороший результат в организации педагогической деятельности и улучшении качества образования и воспитания дошкольников.

## **1.6. Материально-техническое обеспечение**

### **Оценка учебно-методического и библиотечно-информационного обеспечения**

В дошкольном учреждении библиотечный фонд располагается в методическом кабинете, группах детского сада и представлен методической литературой по всем образовательным областям реализуемой Основной образовательной программы, детской художественной литературой, периодическими изданиями, а также другими информационными ресурсами на различных электронных носителях. В каждой возрастной группе имеется банк необходимых учебно-методических пособий, рекомендованных для планирования образовательной работы в рамках реализации ООП.

В 2024 году дошкольное учреждение незначительно пополнило учебно-методический комплект к Основной образовательной программе дошкольного образования в соответствии с ФГОС ДО. Приобрели наглядно-дидактические пособия: серии «Рассказы по картинкам», «Летние виды спорта», «Основы безопасности жизнедеятельности детей старшего дошкольного возраста» Р.Б. Стеркиной; картины для рассматривания, плакаты; комплекты для оформления родительских уголков; художественная литература для детей по безопасности, рабочие тетради для воспитанников по математике и подготовки руки к письму.

Оборудование и оснащение методического кабинета достаточно для реализации образовательных программ. В методическом кабинете созданы условия для возможности организации совместной деятельности педагогов по обмену опытом, повышению квалификации: дополнена методическая литература для реализации образования дошкольников, библиотекой школы оформлена подписка периодического издания «Дошкольное воспитание» в бумажном варианте, имеется подписка электронного журнала «Справочник старшего воспитателя», материалы которого доступны педагогам для изучения.

Информационное обеспечение дошкольного учреждения включает:

-информационно-телекоммуникационное оборудование –2 компьютера, 10 ноутбуков, 6 принтеров, 4 проектора, 2 больших экрана, 2 интерактивные доски, ламинатор, брошюровщик;

-программное обеспечение – позволяет работать с текстовыми редакторами, интернет-ресурсами, фото-, видеоматериалами, графическими редакторами.

**Резюме:** в дошкольном учреждении учебно-методическое и информационное обеспечение достаточное для организации образовательной деятельности и эффективной реализации образовательных программ.

### **Оценка материально-технической базы**

В МБДОУ сформирована материально-техническая база для реализации образовательных программ, жизнеобеспечения и развития детей. В МБДОУ оборудованы помещения:

- групповые помещения – 12;
- кабинет заведующего – 1;
- методический кабинет – 1;
- музыкальный зал – 1;
- физкультурный зал – 1;
- пищеблок – 1;
- прачечная – 1;

- медицинский кабинет – 1;
- кабинет учителя-логопеда – 3;
- кабинет педагога-психолога – 1.

При создании развивающей среды воспитатели учитывают возрастные, индивидуальные особенности детей своей группы. Оборудованы групповые комнаты, включающие игровую, познавательную, обеденную зоны.

В 2024 году МБДОУ провел косметический ремонт 12 групп, 6 спальных помещений, коридоров 1 и 2 этажей, музыкальный зал. Приобрели новые малые архитектурные формы и игровое оборудование на участке.

Дошкольное учреждение оборудовано автоматической пожарной сигнализацией, системой оповещения о пожаре, видеонаблюдение, автоматические ворота, домофон на калитке. Всё в исправном состоянии.

Информатизация образовательного процесса:

| Наименование показателя   | Фактическое значение |
|---|----------------------|
| Наличие в образовательном учреждении подключения к сети Internet  | Имеется              |
| Наличие локальных сетей в ДО  | 1                    |
| Количество единиц вычислительной техники (компьютеров), используемых в образовательном процессе, в том числе: имеют доступ в интернет | 3                    |
| Количество помещений, оборудованных мультимедиапроекторами  | 2                    |
| Количество групп, оснащенных мультимедийным оборудованием   | 2                    |
| Количество интерактивных комплексов с мобильными классами   | 0                    |

**Резюме:** материально-техническое состояние дошкольного учреждения и территории соответствует действующим СП 2.4.3648-20 «Санитарно-эпидемиологические требования к организациям воспитания и обучения, отдыха и оздоровления детей и молодежи».

## II. Результаты анализа показателей деятельности организации

Данные приведены по состоянию на 01.01.2025 г.

| Показатели  | Единица измерения | Количество |
|---|-------------------|------------|
| <b>Образовательная деятельность</b>   |                   |            |
| Общее количество воспитанников, которые обучаются по программе дошкольного образования, в том числе обучающиеся:                      | человек           | 201        |
| в режиме полного дня (8–12 часов)   |                   |            |
| в режиме кратковременного пребывания (3–5 часов)  |                   |            |
| в семейной дошкольной группе  |                   |            |
| по форме семейного образования с психолого-педагогическим сопровождением, которое организует МБДОУ                                    |                   |            |
| Общее количество воспитанников в возрасте до трех лет   | человек           | 68         |
| Общее количество воспитанников в возрасте от трех до восьми лет   | человек           | 133        |
| Количество (удельный вес) детей от общей численности воспитанников, которые получают услуги присмотра и ухода, в том числе в группах: | человек (процент) |            |
| 8–12-часового пребывания  |                   |            |
| 12–14-часового пребывания   |                   |            |
| круглосуточного пребывания  |                   |            |
| Численность (удельный вес) воспитанников с ОВЗ от общей численности воспитанников, которые получают услуги:                           | человек (процент) |            |

|   |                      |           |
|---|----------------------|-----------|
| по коррекции недостатков физического, психического развития   |                      | 0 (0%)    |
| обучению по образовательной программе дошкольного образования   |                      | 57 (28%)  |
| присмотру и уходу   |                      | 0 (0%)    |
| Средний показатель пропущенных по болезни дней на одного воспитанника   | день                 | 15        |
| Общая численность педработников, в том числе количество педработников:  | человек              | 25        |
| с высшим образованием   |                      | 15        |
| высшим образованием педагогической направленности (профиля)   |                      | 0         |
| средним профессиональным образованием   |                      | 10        |
| средним профессиональным образованием педагогической направленности (профиля)   |                      | 0         |
| Количество (удельный вес численности) педагогических работников, которым по результатам аттестации присвоена квалификационная категория, в общей численности педагогических работников, в том числе:                      | человек<br>(процент) | 29 (87%)  |
| с высшей  |                      | 19 (66%)  |
| Первой  |                      | 6 (21%)   |
| Количество (удельный вес численности) педагогических работников в общей численности педагогических работников, педагогический стаж работы которых составляет:   | человек<br>(процент) | 1 (3%)    |
| до 5 лет  |                      | 8 (28%)   |
| больше 30 лет   |                      |           |
| Количество (удельный вес численности) педагогических работников в общей численности педагогических работников в возрасте:   | человек<br>(процент) |           |
| до 5 лет  |                      | 4 (13%)   |
| от 55 лет   |                      | 8 (26%)   |
| Численность (удельный вес) педагогических и административно-хозяйственных работников, которые за последние 5 лет прошли повышение квалификации или профессиональную переподготовку, от общей численности таких работников | человек<br>(процент) | 31 (100%) |
| Численность (удельный вес) педагогических и административно-хозяйственных работников, которые прошли повышение квалификации по применению в образовательном процессе ФГОС, от общей численности таких работников          | человек<br>(процент) | 8 (26%)   |
| Соотношение «педагогический работник/воспитанник»   | человек/<br>человек  | 1/8       |
| Наличие в детском саду:   | да/нет               |           |
| музыкального руководителя   |                      | да        |
| инструктора по физической культуре  |                      | да        |
| учителя-логопеда  |                      | да        |
| логопеда  |                      | нет       |
| учителя-дефектолога   |                      | нет       |
| педагога-психолога  |                      | да        |
| <b>Инфраструктура</b>   |                      |           |
| Общая площадь помещений, в которых осуществляется образовательная деятельность, в расчете на одного воспитанника  | кв. м                | 2,26      |
| Площадь помещений для дополнительных видов деятельности воспитанников   | кв. м                | 51        |

|  |        |    |
|--|--------|----|
| Наличие в детском саду:  | да/нет |    |
| физкультурного зала  |        | да |
| музыкального зала  |        | да |
| прогулочных площадок, которые оснащены так, чтобы обеспечить потребность воспитанников в физической активности и игровой деятельности на улице |        | да |

### **Выводы:**

Анализ показателей указывает на то, что МБДОУ имеет достаточную инфраструктуру, которая соответствует требованиям СП 2.4.3648-20 от 28.09.2020 г. «Санитарно-эпидемиологические требования к организациям воспитания и обучения, отдыха и оздоровления детей и молодежи» и позволяет реализовывать образовательные программы в полном объеме в соответствии с ФГОС ДО.

МБДОУ укомплектован достаточным количеством педагогических и иных работников, которые имеют высшую и первую квалификационную категорию, проходят повышение квалификации, что обеспечивает результативность образовательной деятельности, качественную реализацию ОП и АОП ДО в соответствии с ФГОС дошкольного образования.

Созданная в дошкольном отделении развивающая предметно-пространственная среда направлена на развитие различных видов детской деятельности, организована с учетом возрастных особенностей и интересов детей.

В целом, образовательный процесс в дошкольном отделении организован в соответствии с требованиями, предъявляемыми законодательством к дошкольному образованию, направлен на сохранение и укрепление здоровья воспитанников, предоставление равных возможностей для полноценного развития каждого ребёнка.

### **Показатели деятельности по реализации дополнительных общеобразовательных общеразвивающих программ**

| <b>№ п/п</b> | <b>Показатели</b>  | <b>Единица измерения</b> |
|--------------|--|--------------------------|
| 1.           | <b>Образовательная деятельность</b>  |                          |
| 1.1          | Общая численность воспитанников, осваивающих дополнительные образовательные программы  | 57 человек/28%           |
| 1.1.1        | Численность воспитанников от 3-5 лет   | 35 человек               |
| 1.1.2        | Численность воспитанников от 5-7 лет   | 8 человек                |
| 1.2          | Численность воспитанников, обучающихся по образовательным программам по договорам об оказании платных образовательных услуг                                    | 57 человек               |
| 1.3          | Численность/удельный вес численности учащихся, занимающихся в 2 и более объединениях (кружках, секциях, клубах), в общей численности учащихся                  | 31 чел/ 19%              |
| 1.4          | Численность/удельный вес численности воспитанников с ограниченными возможностями здоровья в общей численности воспитанников, получающих дополнительные услуги: | 8 человек/21,6%          |
| 1.5          | Численность/удельный вес численности учащихся с применением дистанционных образовательных технологий, электронного обучения, в общей численности учащихся      | 0 человек/0%             |
| 1.5.1        | Количество дополнительных общеобразовательных программ   | 2                        |
| 1.5.2        | Физкультурно-спортивная направленность   | 2                        |
| 1.5.3        | Художественная направленность  | 0                        |
| 1.5.4        | Речевая направленность   | 0                        |
| 1.5.5        | Естественно-научная направленность   | 0                        |
| 1.5.6        | Социально-гуманитарная направленность  | 0                        |
| 1.5.7        | Туристско-краеведческая направленность   | 0                        |

|           |   |            |
|-----------|---|------------|
| 1.6       | Численность воспитанников, обучающихся по программам физкультурно-спортивной направленности | 57         |
| 1.7       | Численность воспитанников, обучающихся по программе технической направленности              | 0          |
| 1.8       | Численность воспитанников, обучающихся по программам социально-гуманитарной направленности  | 0          |
| 1.9       | Численность педагогических работников, оказывающих дополнительные образовательные услуги    | 1 человека |
| 1.9.1     | Численность педагогических работников, имеющих высшее образование                           | 1 человек  |
| 1.9.2     | Численность педагогических работников, имеющих среднее профессиональное образование         | 0          |
| <b>2.</b> | <b>Инфраструктура</b>   |            |
| 2.1       | Количество помещений, в которых осуществляется образовательная деятельность                 | 1          |
| 2.2       | Физкультурный зал   | 0          |
| 2.3       | Игровое помещение   | 0          |
| 2.4       | Музыкальный зал   | 1          |