

Администрация Петрозаводского городского округа  
муниципальное бюджетное дошкольное образовательное учреждение  
Петрозаводского городского округа «Детский сад № 8 «Апельсин»  
(МДОУ «Детский сад № 8»)

---

СОГЛАСОВАНО

Педагогическим советом  
МДОУ «Детский сад №8»  
(протокол №3 от 11.04.2024 г.)

УТВЕРЖДАЮ

Заведующий МДОУ «Детский сад №8»  
\_\_\_\_\_ Л.В. Киливаева  
Приказ № 132 о/д от 12.04.2024

**ОТЧЁТ О РЕЗУЛЬТАТАХ  
САМООБСЛЕДОВАНИЯ**  
муниципального бюджетного дошкольного  
образовательного учреждения  
Петрозаводского городского округа  
«Детский сад № 8 «Апельсин»  
за 2023 год

г. Петрозаводск,  
2024 год

## Общие сведения об образовательной организации

<b>Наименование образовательной организации</b>	муниципальное бюджетное дошкольное образовательное учреждение Петрозаводского городского округа «Детский сад №8 «Апельсин» ----- МДОУ «Детский сад №8»
<b>Руководитель</b>	Киливаева Любовь Витальевна
<b>Адрес юридический</b>	185016, г. Петрозаводск, проезд Скандинавский, д.3
<b>Адрес фактический</b>	185016, г. Петрозаводск, проезд Скандинавский, д.3 проезд Скандинавский, д.2; проезд Скандинавский, д.1
<b>Телефон, факс</b>	8(8142)56-40-08
<b>Адрес электронной почты</b>	<a href="mailto:detsad82015@mail.ru">detsad82015@mail.ru</a>
<b>Учредитель</b>	Администрация Петрозаводского городского округа
<b>Координатор</b>	Комитет социального развития Администрации Петрозаводского городского округа
<b>Дата создания</b>	15 августа 2014 г.
<b>Лицензия</b>	От 19.11.2015 № 2710, серия 10л01 №0007299

Муниципальное бюджетное дошкольное образовательное учреждение Петрозаводского городского округа «Детский сад №8 «Апельсин» (далее - Детский сад) расположен в жилом комплексе «Скандинавия» (микрорайон «Древлянка») города Петрозаводска вдали от производящих предприятий и торговых мест. Детский сад расположен в трёх зданиях:

- 1) трёхэтажном типовом здании по адресу: проезд Скандинавский, д. 3;
- 2) трёхэтажном типовом здании по адресу: проезд Скандинавский, д. 1;
- 3) жилом здании на первом этаже по адресу: проезд Скандинавский, д.2.

Проектная наполняемость - 375 мест. Общая площадь всех трёх зданий составляет 6117,1 кв.м.

**Цель деятельности** Детского сада – предоставление общедоступного и бесплатного дошкольного образования по образовательным программам дошкольного образования и обеспечение присмотра и ухода за детьми дошкольного возраста.

**Основные задачи деятельности** Детского сада являются:

- формирование общей культуры,
- развитие физических, интеллектуальных, нравственных, эстетических и личностных качеств,
- формирование предпосылок учебной деятельности,
- сохранение и укрепление здоровья воспитанников,
- разностороннее развитие детей дошкольного возраста с учётом их возрастных и индивидуальных особенностей.

**Предметом деятельности** Детского сада являются:

- реализация образовательной программы дошкольного образования в группах общеразвивающей направленности;
- обеспечение присмотра и ухода за детьми, посещающими учреждение;
- выбор, использование и совершенствование методик образовательной деятельности и образовательных технологий;
- взаимодействие с семьями воспитанников для обеспечения полноценного развития детей дошкольного возраста.

**Режим работы** Детского сада:

Рабочая неделя – пятидневная, с понедельника по пятницу (суббота и воскресенье – выходные дни).

Длительность пребывания детей в группах – 10,5 часов.

Режим работы групп – с 07.30 до 18.00.

Приём детей в учреждение производится на основании направлений Администрации г. Петрозаводска и регламентируется Правилами приёма воспитанников в МДОУ «Детский сад №8», утверждёнными 31.08.2020 г. приказом №149 и Договором между Детским садом и родителями (законными представителями).

# АНАЛИТИЧЕСКАЯ ЧАСТЬ

## I. Оценка системы управления организации

Управление детским садом осуществляется в соответствии с действующим законодательством и Уставом Детского сада.

Управление Детским садом строится на принципах единоначалия и коллегиальности.

Единоличным исполнительным органом является руководитель – заведующий.

Коллегиальными органами управления являются:

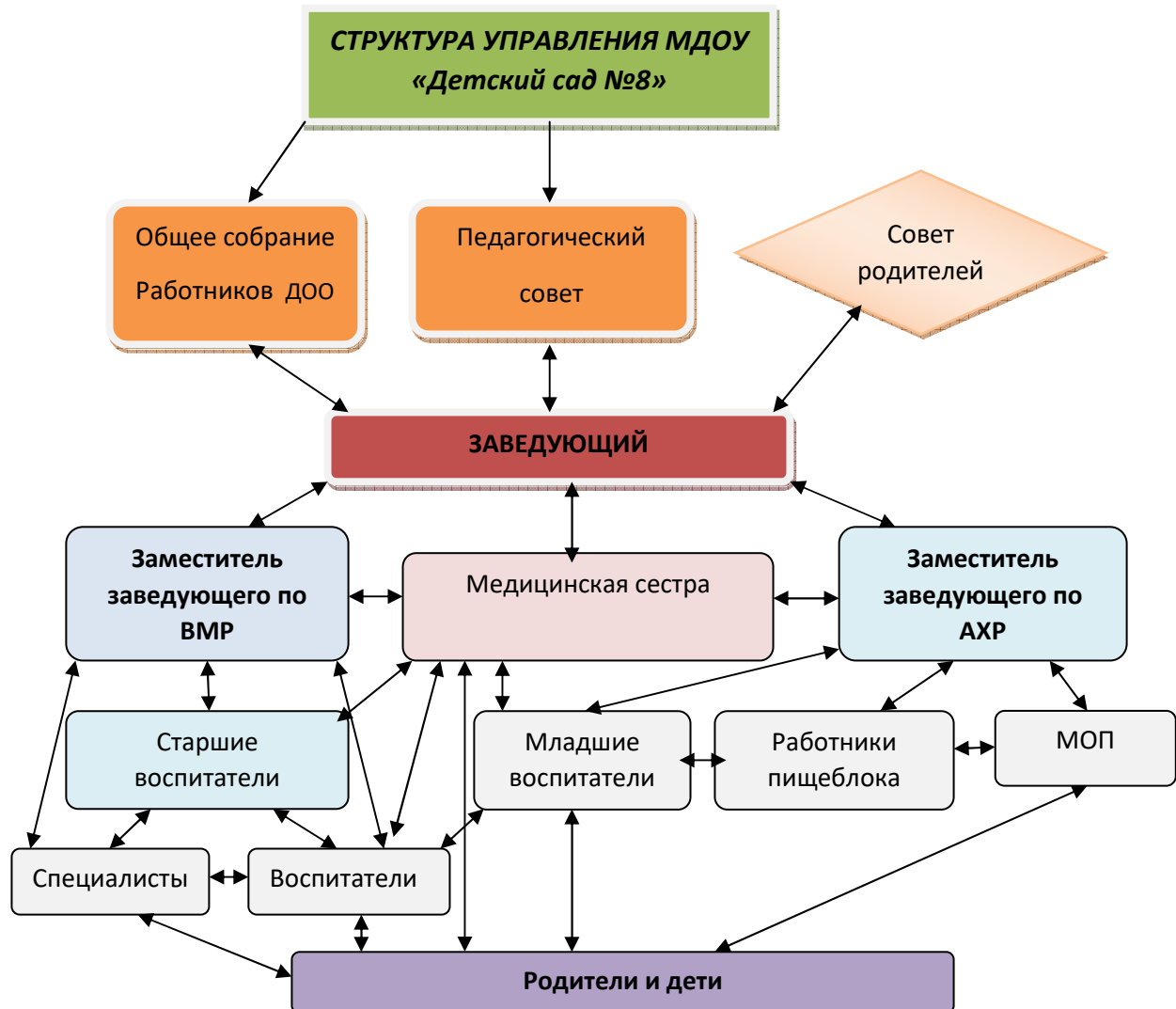
- Педагогический совет
- Общее собрание работников Учреждения.

В Детском саду функционирует Совет родителей (законных представителей), который является органом управления и действует, чтобы учитывать мнение родителей при принятии локальных актов.

### Органы управления, действующие в Детском саду

<b>Наименование органа</b>	<b>Функции</b>
<b>Заведующий</b>	<i>Контролирует работу и обеспечивает эффективное взаимодействие структурных подразделений организации, утверждает штатное расписание, отчётные документы организации, осуществляет общее руководство Детским садом.</i>
<b>Педагогический совет</b>	<i>Осуществляет текущее руководство образовательной деятельностью Детского сада, в том числе рассматривает вопросы:</i> <ul style="list-style-type: none"><li>• развития образовательных услуг;</li><li>• регламентации образовательных отношений;</li><li>• разработки образовательных программ;</li><li>• выбора средств обучения и воспитания, учебных пособий;</li><li>• материально-технического обеспечения образовательного процесса;</li><li>• аттестации, повышения квалификации педагогических работников;</li><li>• координации деятельности методических объединений.</li></ul>
<b>Общее собрание работников Учреждения</b>	<i>Реализует право работников участвовать в управлении образовательной организацией, в том числе:</i> <ul style="list-style-type: none"><li>• участвовать в разработке и принятии коллективного договора, Правил трудового распорядка, изменений и дополнений к ним;</li><li>• принимать локальные акты, которые регламентируют деятельность образовательной организации и связаны с правами и обязанностями работников;</li><li>• разрешать конфликтные ситуации между работниками и администрацией образовательной организации;</li><li>• вносить предложения по корректировке плана мероприятий организации, совершенствованию её работы и развитию материальной базы.</li></ul>
<b>Совет родителей (законных представителей) МДОУ</b>	<i>Вносит предложения по совершенствованию педагогического процесса в МДОУ;</i> <ul style="list-style-type: none"><li>• участвует в подведении итогов деятельности МДОУ за учебный год по вопросам работы с родительской общественностью;</li><li>• принимает информацию, отчеты педагогических и медицинских работников о состоянии здоровья детей, ходе реализации общеобразовательной программы, результатах готовности детей к школьному обучению;</li><li>• содействует организации совместных с родителями</li></ul>

	<p>(законными представителями) мероприятий - родительских собраний, родительских клубов, Дней открытых дверей и пр.;</p> <ul style="list-style-type: none"> <li>оказывает посильную помощь в укреплении материально-технической базы, ремонтных работах, благоустройству помещений, детских площадок и территории силами родительской общественности группы;</li> <li>совместно с заведующим МДОУ принимает решение о поощрении, награждении благодарственными письмами наиболее активных представителей родительской общественности.</li> </ul>
--	--



Структура и система управления соответствует специфике деятельности Детского сада. По итогам 2023 года система управления Детского сада оценивается как эффективная, позволяющая учесть мнение работников, родителей (законных представителей) и всех участников образовательных отношений. В следующем году, изменение системы управления не планируется.

## II. Оценка образовательной деятельности

Образовательная деятельность в Детском саду организована в соответствии с Федеральным законом от 29.12.2012 № 273-ФЗ «Об образовании в Российской Федерации», ФГОС дошкольного образования. С 01.01.2021 года Детский сад функционирует в соответствии с требованиями СП 2.4.3648-20 «Санитарно-

эпидемиологическими требованиями к организациям воспитания и обучения, отдыха и оздоровления детей и молодежи», а с 01.03.2021 – дополнительно с требованиями СанПиН 1.2.3685-21 «Гигиенические нормативы и требованиями к обеспечению безопасности и (или) безвредности для человека факторов среды обитания»

Образовательная деятельность ведётся на основании утверждённой основной образовательной программы дошкольного образования МДОУ «Детский сад №8», которая составлена в соответствии с ФГОС дошкольного образования, с Федеральной образовательной программой дошкольного образования (ФОП ДО), санитарно – эпидемиологическими правилами и нормами, с учётом недельной нагрузки.

Учебный план основной общеобразовательной программы дошкольного образования МДОУ «Детский сад № 8» реализован с учётом пятидневной рабочей недели, 34 учебные недели.

По состоянию на 31.12.2023 г. Детский сад посещают 365 воспитанников в возрасте от 2 до 7 лет. Среди них 8 детей-инвалидов и 13 детей с ОВЗ.

В Детском саду функционирует 15 групп общеразвивающей направленности.

Из них:

- **2 группы раннего возраста (2-3 года) – 49 детей** (группа №7, №8);
- **2 младшие группы (3-4 года) – 49 детей** (группы: №9, №10,)
- **2 средних группы (4-5 лет) – 52 ребенка** (группы: №12, №15)
- **3 старших групп (5-6 лет) – 73 ребенка** (группа №1, №5, №11)
- **5 подготовительных к школе группы (6-7 лет) – 119 детей** (группы: №2, №3, №4, №6, №13)
- **1 разновозрастная группа (5-7(8) лет) - 23 ребенка** (группа №14)

Таблица 1.

Группа	Возраст	Количество воспитанников
№ 1 «Бусинки»	2017 - 2018 г.г.	25
№ 2 «Ягодки»	2016 - 2017 г.г.	25
№ 3 «Вишенки»	2016 - 2017 г.г.	22
№ 4 «Яблочки»	2016 - 2017 г.г.	24
№ 5 «Мандаринки»	2017 - 2018 г.г.	24
№ 6 «Виноградинки»	2016 - 2017 г.г.	23
№ 7 «Конфетки»	2020 - 2021 г.г.	24
№ 8 «Мармеладки»	2020 - 2021 г.г.	25
№ 9 «Карамельки»	2019 - 2020 г.г.	24
№10 «Лучики»	2019 - 2020 г.г.	25
№11 «Звёздочки»	2017 - 2018 г.г.	24
№12 «Лимончики»	2018 - 2019 г.г.	26
№13 «Абрикосики»	2016 - 2017 г.г.	25
№14 «Ананасики»	2016 – 2018 г.г.	23
№15 «Апельсинки»	2018 – 2019 г.г.	26
<b>Итого:</b>		<b>365 детей</b>
<b>Из них девочек:</b>		<b>185</b>
<b>мальчиков:</b>		<b>180</b>

Уровень развития детей анализируется по итогам педагогической диагностики. Формы педагогической диагностики:

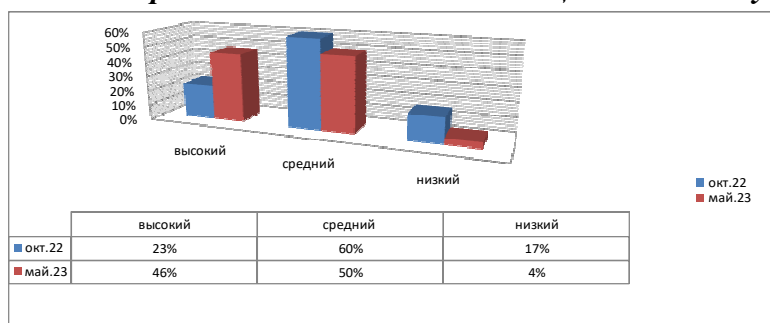
- диагностические занятия по каждому разделу программы,
- диагностические срезы,
- наблюдение, открытые показы (итоговые занятия)

Педагогическая диагностика проводится в начале и в конце учебного года, все полученные данные заносятся в протоколы комплексной диагностики детей по образовательным областям программы Детского сада.

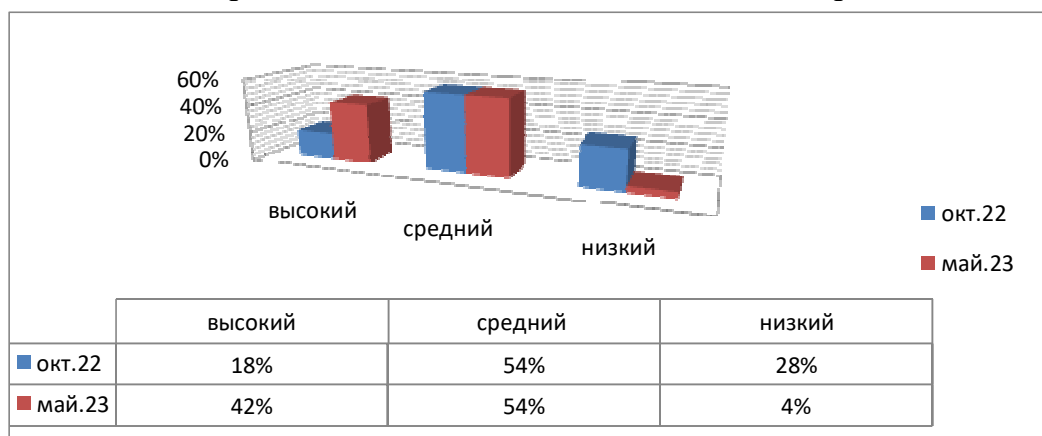
Система мониторинга отслеживает усвоение детьми программы по 5-ти образовательным областям. Предложенные параметры оценки общеприняты в психолого-педагогических исследованиях и регламентированы ФГОС ДО. Оценка педагогического процесса связана с уровнем овладения каждым ребёнком необходимыми навыками и умениями по образовательным областям. Благодаря педагогической диагностике можно определить качество и особенности усвоения программы каждым ребёнком, а также вывести среднее значение по группе и по Детскому саду в целом для построения и при необходимости корректировки педагогического процесса.

**Анализ протоколов мониторинга представлен в виде диаграмм.**

*Диаграмма 1. Образовательная область «Социально-коммуникативное развитие»*



*Диаграмма 2. Образовательная область «Познавательное развитие»*



*Диаграмма 3. Образовательная область «Речевое развитие»*

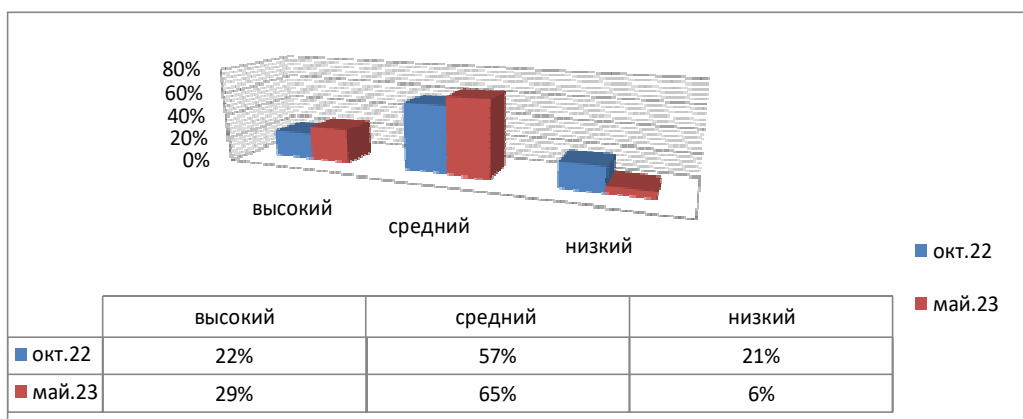


Диаграмма 4. Образовательная область «Художественно-эстетическое развитие»

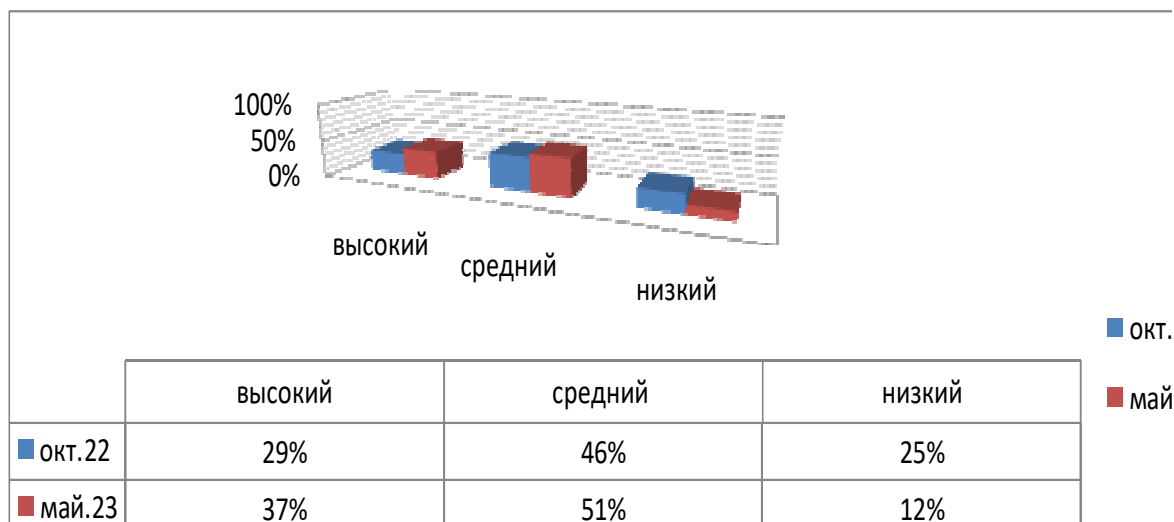
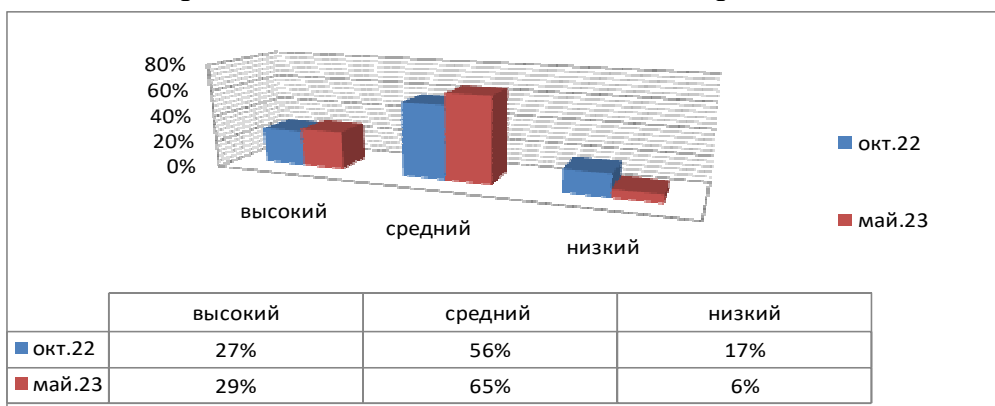


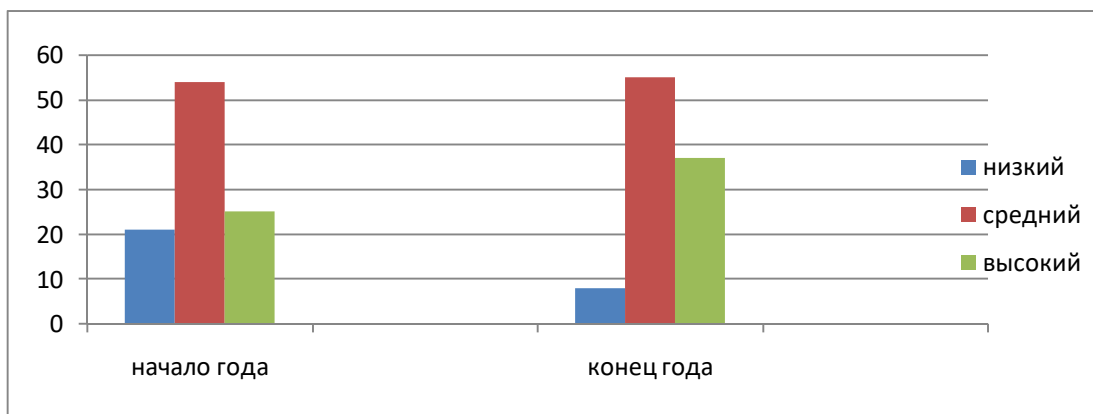
Диаграмма 5. Образовательная область «Физическое развитие»



**Вывод:** Анализ протоколов комплексной диагностики воспитанников по пяти образовательным областям образовательной программы за 2022-2023 учебный год в МДОУ «Детский сад №8» показал высокие показатели овладения программным содержанием.



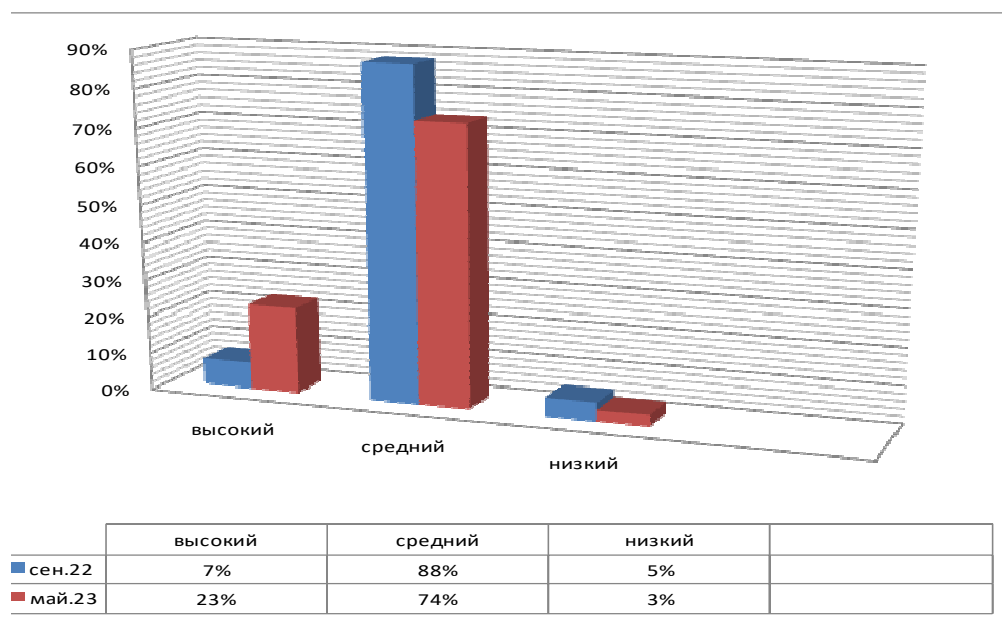
**Диаграмма 6. Уровень освоения основной образовательной программы в 2022-2023 учебном году**



Также следует отметить положительную динамику развития детей в течение учебного года, соответственно можно сделать выводы о стабильной положительной динамике во всех видах деятельности. Преимущественно показатели освоения основной образовательной программы дошкольного образования находятся в пределах высокого и среднего уровня, следовательно, можно сделать вывод, что образовательная деятельность в МДОУ «Детский сад №8» реализуется на достаточно высоком уровне.

В мае 2023 года педагогами-психологами проводилось психологическое обследование детей подготовительных групп с целью изучения уровня готовности к школе. В обследовании участвовали 80 детей из подготовительных групп №5, №14 и №15, из них 18 детей имеют высокий уровень готовности, 59 детей средний уровень готовности, 3 ребенка - низкий уровень готовности. Дети с низким уровнем готовности к школе остались дублировать подготовительную к школе группу. На основании диаграммы 6 можно сделать вывод, что на конец учебного года (май 2023 г.) 96% обследованных детей имеют допустимый уровень развития интеллектуальной зрелости и могут обучаться в школе общеразвивающей направленности. (Диаграмма 7)

**Диаграмма 7. Сводная диаграмма психологической готовности детей 6-8 лет к школьному обучению в целом по МДОУ «Детский сад № 8»**



На основании диаграммы 7 можно сделать вывод, что на конец учебного года (май 2023 г.) 96% обследованных детей имеют допустимый уровень развития интеллектуальной зрелости и могут обучаться в школе общеразвивающей направленности. Из них: 23% детей с высоким уровнем, опережающим развитием, имеющие развитые способности с дальнейшим благоприятным прогнозом обучения в школе, 74% - имеющие средний уровень. Для них характерны формирующиеся навыки контроля и самоконтроля, а также достаточно стабильная работоспособность, 3% - с низким уровнем готовности к школе. Эти дети остались дублировать подготовительную к школе группу.

Результаты психолого-педагогического анализа показали преобладание детей с высоким и средним уровнем развития при прогрессирующей динамике на конец учебного года, что говорит о результативности образовательной деятельности в Детском саду.

В период с сентября по ноябрь 2023 педагогами-психологами проведено психологическое обследование детей подготовительной к школе группы с целью изучения уровня готовности воспитанников к школе. В обследовании приняли участие 124 ребёнка из групп № 2, №3, №4, №6, №13 и №14.

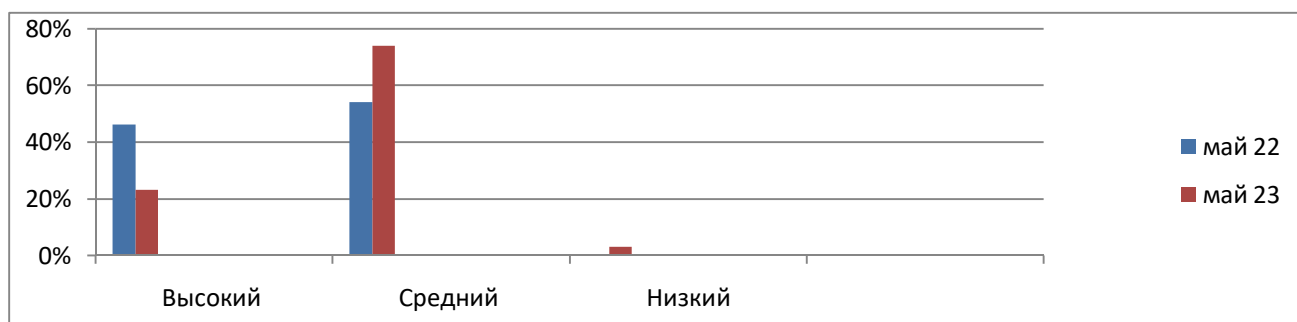
По результатам проведённого диагностического обследования в начале учебного года было выявлено, что 16 детей – 13% имеют высокий уровень сформированности психологической готовности к школьному обучению, 98 детей – 79% - средний уровень и 10 детей – 8% - низкий уровень.

Низкие показатели психолого-педагогической готовности были выявлены в таких компонентах, как мотивационно-потребностная сфера – 13 детей (10%) и произвольность регуляции собственной деятельности – 26 детей (21%), что свидетельствует о негативном отношении детей к обучению в школе, нежелании заниматься.

Высокие показатели выявлены в таких компонентах как социально-коммуникативный – 53 ребенка (43%) и интеллектуальный – 30 детей (24%), что говорит об успешности в социальной адаптации будущих выпускников.

У 90 детей (73%) выявлена завышенная самооценка, что является нормой для детей дошкольного возраста. У 28 детей (23%) адекватная самооценка, что свойственно дошкольникам, переживающим возрастной кризис.

*Диаграмма 8. Мониторинг психологической готовности детей 6-7 лет к школе за период 2022- 2023г.г.*



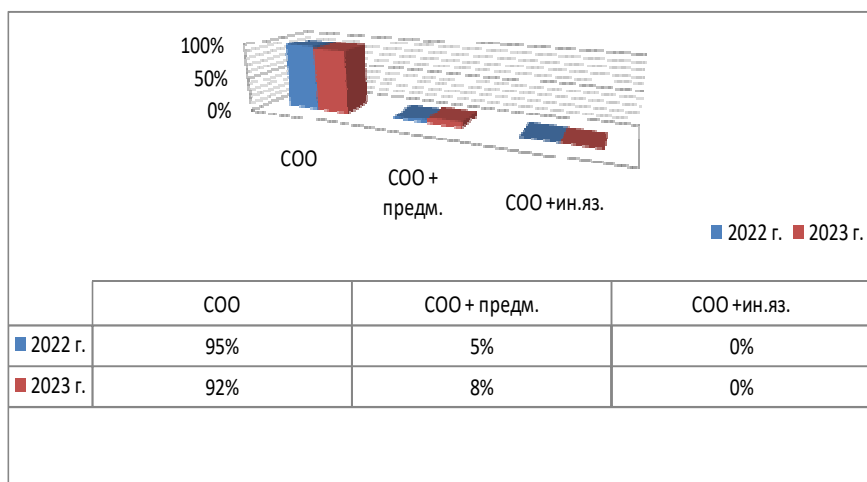
Мониторинг показателей психологической готовности детей 6 – 7(8) лет к школе за период 2022-2023 г.г. позволяет констатировать удовлетворительную работу педагогического коллектива. Показатели психологической готовности на стабильно высоком уровне.

**Востребованность выпускников по общеобразовательным организациям в 2023 году распределилась следующим образом:**

92% - средние общеобразовательные организации (СОО);

8% - средние общеобразовательные организации (СОО) с углубленным изучением отдельных предметов.

*Диаграмма 9. Мониторинг востребованности выпускников МДОУ «Детский сад №8»*



По данным мониторинга, отражённого в диаграмме 9, можно сделать вывод, что основной поток выпускников (92%) продолжают обучение в средних общеобразовательных организациях; (8%) в организациях с углублённым изучением отдельных предметов.

По сравнению с 2022 годом, тенденция по поступлению в школы города и за его пределами сильно не изменилась, большинство выпускников зачислены в средние общеобразовательные организации.

*Таблица 2. Анализ поступления выпускников ДООУ в школы города и за его пределами в 2023 году*

МОУ СОШ № 55	МОУ СОШ № 46	МОУ «Лицей №1»	МОУ «Академический лицей»	МОУ СОШ № 43
79	4	3	2	2

В 2022-2023 учебном году в детском саду были 3 выпускных группы - 82 человека списочного состава. А также 8 детей ушли в школу со старшей группы.

Из *таблицы 2* видно, что практически все дети поступили в МОУ СОШ № 55, которая находится в непосредственной близости от детского сада. Все родители (законные представители) сделали выбор в пользу школ микрорайона «Древлянка».

Мониторинг качества образовательной деятельности в 2023 году показал хорошую работу педагогического коллектива по всем показателям.

Состояние здоровья и физического развития воспитанников удовлетворительные. Воспитанники подготовительных групп показали высокий уровень готовности к школьному обучению.

В 2023 г. продолжалась работа с применением антиковидных мер (по СанПиН 3.1/2.4.3598-20 СанПиН 1.2.3685-21) в организации учебного процесса, а именно:

- ежедневный усиленный фильтр воспитанников и работников: термометрия при входе в здание с помощью бесконтактных термометров, опрос и осмотр на наличие признаков ОРВИ;
- еженедельная генеральная уборка с применением дезинфицирующих средств, разведённых в концентрациях по вирусному режиму;
- ежедневная влажная уборка с обработкой всех контактных поверхностей, игрушек и оборудования дезинфицирующими средствами;
- дезинфекция посуды, столовых приборов после каждого использования;
- непрерывная работа бактерицидных установок в групповых комнатах;
- частое проветривание групповых комнат в отсутствие воспитанников;
- проведение всех занятий в помещениях групповой ячейки или на открытом воздухе отдельно от других групп и др.

### **Работа с детьми с ограниченными возможностями здоровья и с детьми-инвалидами**

Учителем-логопедом в октябре-декабре 2023 года было проведено комплексное диагностическое обследование речи детей 3-7 лет, на основании которого нескольким воспитанникам рекомендовано прохождение психолого-медико-педагогической комиссии в Центре психолого-педагогической помощи и социальной поддержки г. Петрозаводска.

По состоянию на 31 декабря 2023 года МДОУ «Детский сад №8» посещали 13 детей с ОВЗ (по заключению ПМПК), все дети имеют тяжёлые нарушения речи (далее - ТНР). Работа с ними выстраивается на основе адаптированных образовательных программ, которые были составлены коллективом педагогов и специалистов на основе рекомендаций ПМПК и с учётом психологических особенностей каждого ребёнка. Педагоги-психологи, логопед, воспитатели и специалисты детского сада (музыкальные руководители и инструкторы по физической культуре) выстраивают свою преимущественно индивидуальную работу с детьми с ОВЗ с учётом их индивидуальных особенностей.

С октября 2020 года на базе Детского сада функционирует логопункт, что в свою очередь облегчает выявление нарушений речи у детей на раннем этапе и позволяет своевременно уделить внимание коррекцией речи, что является наиболее продуктивным.

Также МДОУ «Детский сад №8» на 31 декабря 2023 года посещали 8 детей-инвалидов:

- с нарушением функции нижних конечностей – 1 чел.,
- с нарушением функции эндокринной системы – 1 чел.,
- с нарушением функции кожи, связанных с ней систем – 1 чел.,
- с нарушением функций системы крови и иммунной системы – 1 чел.,
- с нарушением функций сердечно-сосудистой системы – 2 чел.,
- с восстановлением нарушенных функций (частично) – 2 чел.

Работа с детьми данной категории выстраивается на основе индивидуальных образовательных маршрутов, составленных по рекомендациям, отражённым в ИПРА. Педагогами и специалистами с детьми-инвалидами проводится, в том числе и индивидуальная работа с учётом их образовательных и психологических потребностей.

### **Воспитательная работа**

С 01.09.2023 Детский сад реализует рабочую программу воспитания и календарный план воспитательной работы, которые являются частью основной образовательной программы дошкольного образования.

Воспитательный процесс выстроен с учётом контингента воспитанников, их индивидуальных и возрастных особенностей. Планирование воспитательной работы обеспечивает интеграцию разнообразного содержания форм работы с воспитанниками по всем образовательным областям ООП и направлениям рабочей программы воспитания во всех видах детской деятельности. Реализация цели и задач данной Программы осуществляется в рамках нескольких направлений воспитательной работы ДООУ, формирование которых в совокупности обеспечивает полноценное и гармоничное развитие личности детей от 3 до 8 лет: Анализ достижения детьми от 3 до 8 лет промежуточных результатов освоения рабочей программы воспитания МДОУ «Детский сад № 8» проводится ежегодно по средствам педагогических наблюдений за воспитанием детей в сфере их личностного развития.

Чтобы выбрать стратегию воспитательной работы, в 2023 году проводился анализ состава семей воспитанников.

### **Взаимодействие с семьями воспитанников**

Взаимодействие с родителями (законными представителями) в МДОУ «Детский сад №8» выстраивается по следующим направлениям:

- повышение педагогической культуры родителей (консультации, родительские собрания, наглядная информация на стендах детского сада);
- приобщение к участию в жизни детского сада (акции, праздники и развлечения, выставки и конкурсы);
- изучение семьи и установление контакта с её членами для согласования воспитательно-образовательной работы с воспитанниками.

В 2023 году, родительские собрания проходят в очном формате. Для проведения родительских собраний педагоги выбирают нетрадиционные формы, такие как: Тематические вечера, Мастер-классы, КВИЗы, Творческие гостиные.

Для выстраивания воспитательной работы в МДОУ незаменим фактор тесного взаимодействия с семьями воспитанников. Поэтому одним из важных документов является социальный паспорт семьи, где содержатся данные о социальном статусе родителей (законных представителей), уровне их образования. Благодаря такой форме документа удобно отслеживать состояние каждой из семей, вести деятельность с родителями (законными представителями), вовремя оказывать необходимую социальную помощь.

Большинство детей, посещающих МДОУ воспитываются в полных семьях – 90,7%,  
полных неблагополучных семей – 0%,  
неполных благополучных семей – 8,3%,  
из них, где мать (отец) – одиночка – 4 %;  
разведённые семьи – 3,5%;  
дети-полусироты – 0,8 % (3 ребёнка);  
неполных-неблагополучных семей – 0 %;  
с опекаемыми детьми – 0%;  
многодетных семей – 14,7 %.

По сравнению с 2022 годом показатели изменились незначительно: количество полных семей увеличилось на 1,7 % (было 89%), количество неполных семей уменьшилось (9% - предыдущий 2022 год и 8,3 % в 2023 году), количество многодетных семей уменьшилось на 1 семью и составляет 54 семьи, что составляет 14,7% от общего числа детей. Все многодетные семьи, в том числе вновь поступающих детей, в начале учебного года были уведомлены о льготах по оплате за детский сад.

Анализ образовательного ценза родителей показал, что:

- 61% родителей имеют высшее образование (показатель увеличился на 7 % по сравнению с 2022 годом);

- 28% - имеют среднее профессиональное образование (показатель снизился почти на 10 % по сравнению с 2022 годом);
  - 11% - получили основное общее образование, в данный момент являются студентами и получают среднее специальное и высшее образование. Данный показатель снизился увеличился больше, чем на 4%.
- Семьи, в которых воспитывается 1 ребёнок, составили 31%. Число таких семей снизилось на 2% по сравнению с 2022 годом. Семьи, где воспитываются 2 ребёнка – 54% (на 2% больше, чем в 2022 году, процент многодетных семей составил – 15% (данный показатель не изменился в сравнении с 2022 годом).

Диаграмма 9. Тип семьи по ее составу

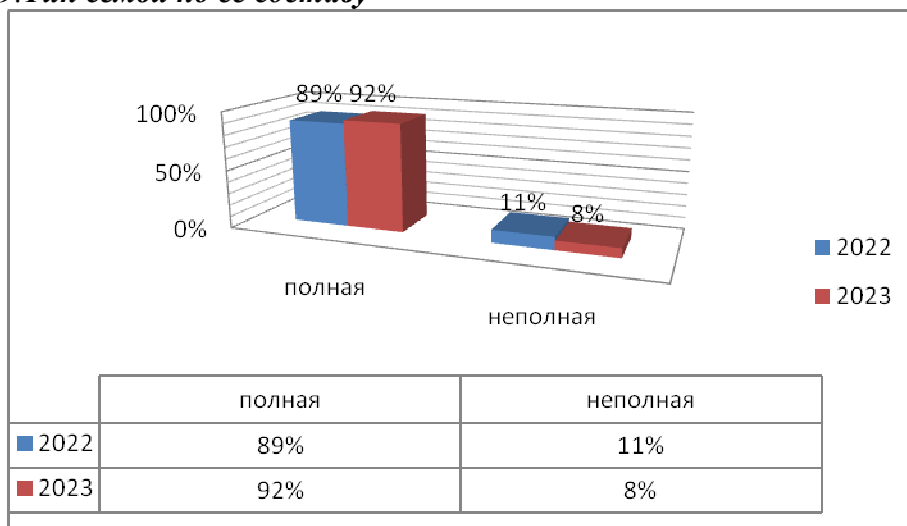


Диаграмма 10. Характеристика семьи по количеству детей

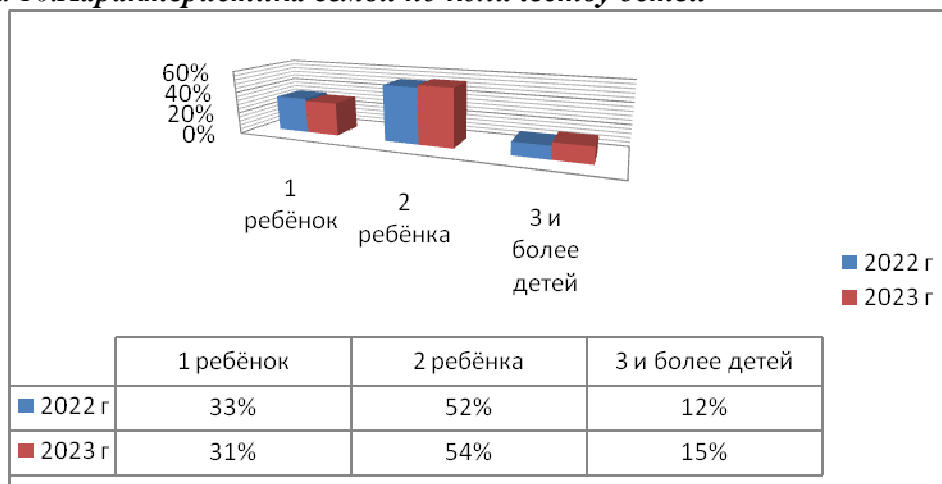
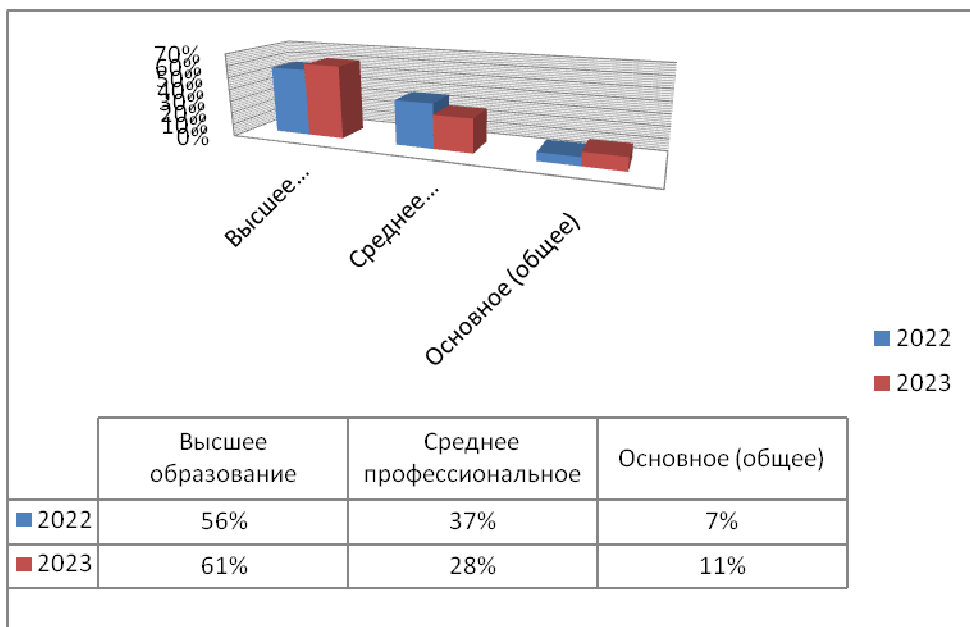


Диаграмма 11. Образовательный уровень родителей



Воспитательная работа в детском саду строится с учётом индивидуальных особенностей детей, их семей, с использованием разнообразных форм и методов, в тесной взаимосвязи воспитателей, специалистов и родителей. Детям из неполных семей уделяется больше внимания, особенно в период адаптации к детскому саду. Особый подход к семьям социального риска, им оказывается регулярная консультативная помощь со стороны педагогов, специалистов и методической службы.

### Дополнительное образование в МДОУ «Детский сад №8»

В 2023 году в детском саду предоставлялись следующие дополнительные платные образовательные услуги:

- 1) художественно-эстетической направленности: кружок «Хлебосолька», студия «Умелые ручки».
- 2) физкультурно-спортивной направленности: «Юные спортсмены», «Школа мяча».
- 3) социально-педагогической направленности: «Песочная фантазия», «Умничка», «Логоритмика».

В дополнительном образовании было задействовано 70% от общего числа воспитанников (это на 49% больше, чем в 2021 году и на 7% больше, чем в 2022 году).

### III. Анализ функционирования внутренней системы оценки качества образования

Систему качества дошкольного образования мы рассматриваем как систему контроля внутри МДОУ, которая включает в себя интегративные составляющие:

1. освоение общеобразовательной программы воспитанниками МДОУ,
2. состояние здоровья и физического развития воспитанников,
3. участие воспитанников в конкурсах и фестивалях,
4. оценка качества работы организации родителями воспитанников,
5. оценка кадрового обеспечения,
6. оценка учебно-методического и библиотечно-информационного обеспечения,
7. оценка материально-технической базы.

Мониторинг качества образовательной деятельности в 2023 году показал следующие результаты:

#### 1. Освоение общеобразовательной программы воспитанниками МДОУ

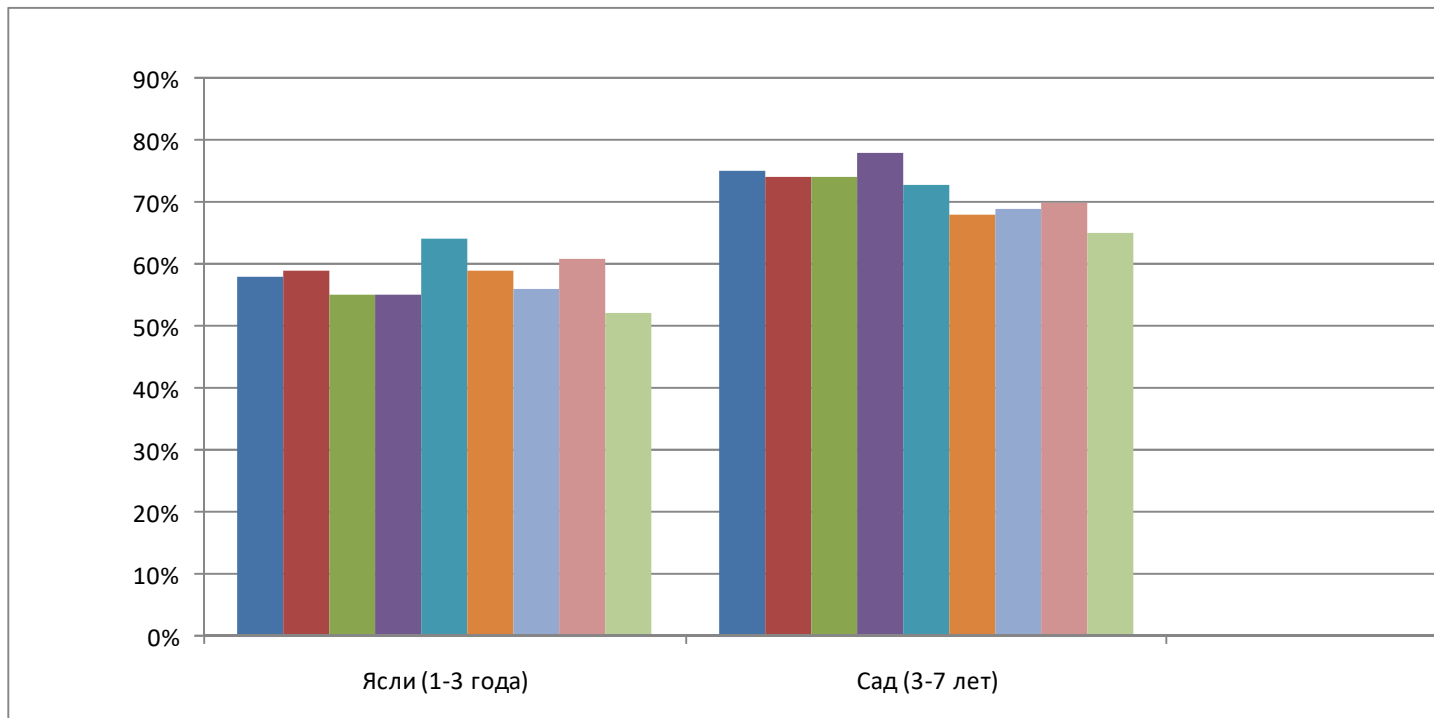
Уровень развития детей анализируется по итогам педагогической диагностики. Проведённый педагогами мониторинг показал прогрессирующую динамику 2022-2023

учебного года, что свидетельствует о высокой результативности образовательной деятельности в Детском саду (см. диаграммы №1-№5).

## 2. Состояние здоровья и физического развития воспитанников МДОУ

Для отслеживания качества осуществления оздоровительной работы в МДОУ «Детский сад №8» за 2023 год, проведено ежемесячное отслеживание уровня посещаемости и заболеваемости детей. Полученные данные позволили составить сравнительные срезы по каждой группе и по учреждению в целом.

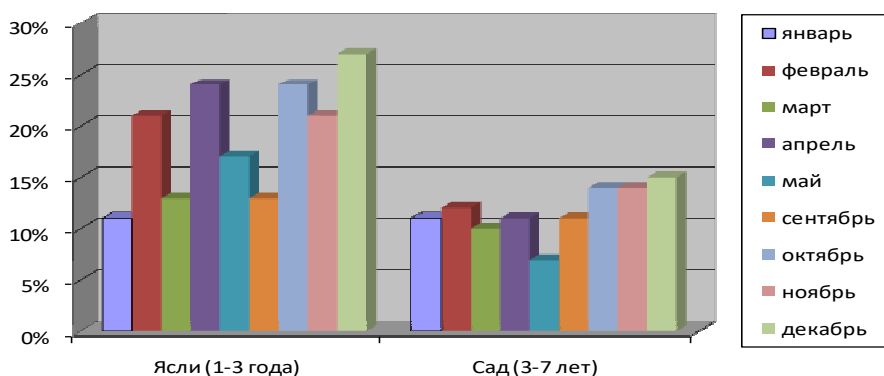
Диаграмма 13. Сравнительный анализ выполнения нормы посещаемости (%) за 2023 г.



Средний показатель посещаемости среди всех групп детского сада составил 72%, что на 4% выше, чем в 2022 году.

В группе раннего возраста средний показатель посещаемости составляет 58%, что превышает норму (45%). Показатель посещаемости в группах раннего возраста выше прошлогоднего на 3%.

Диаграмма 14. Пропуски по болезни (%) за 2023 г.



На диаграмме чётко видно, что пик заболеваемости и среди воспитанников групп раннего возраста, и воспитанников дошкольных групп пришёлся на осенние и зимние месяцы 2023 г., это связано с ростом случаев сезонных заболеваний ОРЗ, ОРВИ.



По сравнению с 2022 годом уровень заболеваемости среди детей дошкольных групп в 2023 году чуточку выше, это связано с увеличением количества групп раннего возраста.

В работе МДОУ широко применяются оздоровительные и профилактические мероприятия с целью снижения уровня заболеваемости воспитанников. В целом по учреждению показатели заболеваемости третий год подряд держится на достаточно низком уровне.

Муниципальное задание устанавливает плановые показатели посещаемости для детей до 3 лет – 45%, для детей от 3 до 7(8) лет – 67%. В МДОУ «Детский сад №8» за последний год фактическое достижение показателя посещаемости детей 1,5 – 3 лет выше планового на 13%, детей 3-7 лет выше планового на 5%.

Необходимо отметить, что достижение плановых показателей посещаемости находится не только под влиянием уровня заболеваемости детей, но и пропусков по причине отпусков родителей, пропусков без уважительной причины, адаптационного периода детей раннего возраста.

В 2023 году в МДОУ «Детский сад № 8» продолжена работа по повышению уровня посещаемости посредством активизации работы педагогического, медицинского персонала по внедрению эффективных здоровьесберегающих технологий профилактики заболеваний, в том числе и новой коронавирусной инфекции, дистанционного просвещения родителей воспитанников по вопросу оздоровления детей, формирования у детей стойкого убеждения в необходимости ведения здорового образа жизни.

### **3. Участие воспитанников в конкурсах и фестивалях**

В течение 2022-2023 учебного года воспитанники детского сада активно и успешно участвовали как в очных, так и дистанционных всероссийских, региональных, муниципальных творческих конкурсах, акциях и конференциях.

**Экологические акции:** «Бумажный Бум», «С миру по крышечке».

**Благотворительные акции:** «Подари книгу библиотеке»;

«Мама-дом» - акция по оказанию помощи женщинам с детьми, попавшим в трудную жизненную ситуацию;

«Помощь хвостикам» - оказание помощи «первому Петрозаводскому общественному приюту для бездомных животных»;

«Копилка храбрости» - Фонд им. Арины Тубис (поддержка детей проходящих длительное лечение);

«Подари тепло» - сбор новогодних подарков для одиноких пожилых людей.

**На муниципальном уровне** воспитанники принимали участие в различных фестивалях, конкурсах и выставках, таких как:

- конкурс афиш «Муха-цокотуха» (диплом **победителя 1 степени**),
- фестиваль «Растим патриота малой Родины»,
- фестиваль талантов «Лучше всех»,
- фестиваль «Музыка с мамой»,
- фестиваль танцевально-игровой гимнастики «Весенняя капель»,
- конкурс художественного слова «Глаголики», **дипломы лауреата и жюри**,
- конкурс рисунков по произведениям К.И. Чуковского, **диплом победителя**,
- конкурс «детский голос 2021»,
- конкурс «Мамина улыбка», **диплом победителя**
- конкурс «Педагоги читают детям сказку»,
- конкурс «Рождественские звездочки», **диплом 2 степени**
- конкурс «Маме, о маме, для мамы»,
- конкурс поделок «Кладовая осени»,
- конкурс «Волшебный свет», **диплом победителя**
- конкурс «Новогодняя сказка»,
- конкурс «Зимние забавы», диплом 3 степени,
- фестиваль «Новогодний фейерверк», **диплом победителя 1 степени**

- фестиваль «Танцевальный калейдоскоп», диплом 3 степени
- конкурс «Эко-мода»,
- конкурс рисунков «Детство-славная пора», диплом победителя
- конкурс чтецов по произведениям А.Барто, диплом победителя
- конкурс «Мамины профессии»,
- конкурс «Арт-ёлка», дипломы 1 и 2 степени.

#### На республиканском уровне:

- военно-патриотическая акция «Я помню, я горжусь»,
- зимние сказки «Гипербореи»,
- конкурс «Глаголики» дипломы лауреата и дипломы жюри,
- фестиваль «Моя любимая роль»,
- конкурс «Поклонимся за тот великий бой», диплом победителя,
- конкурс «С чего начинается Родина», диплом победителя,
- фестиваль «Новогодние приключения»,
- конкурс «Гляжу в озёра синие...»,
- конкурс «Зимушка хрустальная», диплом 3 степени,
- конкурс «Сказки Дедушки Корнея», дипломы 2 и 3 степени,
- фестиваль «Солнышко в ладошках»,
- конкурс «Педагоги читают детям»,
- конкурс «Масленица, золотая гостья» (диплом участника).

#### На всероссийском уровне:

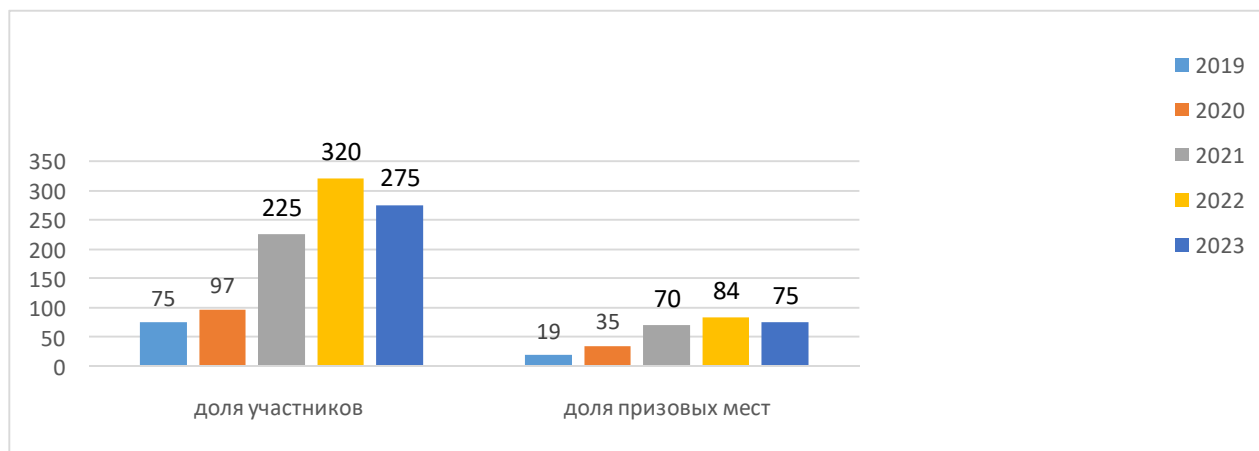
- конкурс «Волшебный мир театра» (дипломы победителя 1 степени),
- конкурс «Путешествие в страну веселого детства А.Барто» (диплом победителя 1 степени),
- конкурс поделок «Наши пернатые друзья», (диплом победителя 1 степени),
- конкурс «Исследовательская работа в детском саду» Работа с солью «Парусник» (диплом победителя 3 степени),
- конкурс «В гостях у Зимы» (диплом победителя 1 степени),
- конкурс декоративно-прикладного творчества «Осенние чудеса» (дипломы победителя 1,2, 3 степени),
- конкурс рисунков и поделок «Милая мама» (дипломы победителя 1,2,3 степени),
- конкурс «Открытка в радость (дипломы победителя 1,2,3 степени),
- конкурс ко Дню защитника Отечества «Папа может всё, что угодно» (дипломы победителя 1,2,3 степени),
- конкурс «Оформление помещений, территорий и участков» (дипломы победителя 1 и 2 степени),
- конкурс «Мой любимый папа» (диплом победителя 1,2,3 степени),
- конкурс «Синичкин день» (дипломы победителя 1,2,3 степени),
- конкурс «Моя Россия» (дипломы победителя 1 и 2 степени),
- конкурс «9 мая - День Победы» (дипломы победителя 1,2,3 степени),
- конкурс коллажей «Когда мы едины - мы непобедимы» (дипломы победителя 1,2 степени),
- конкурс – фестиваль талантов «Мы лучше всех» (диплом лауреата),
- конкурс фотографий «Удивительные животные» (диплом победителя).

#### На международном уровне:

- конкурс детского рисунка «Моя Россия» (диплом участника),
- конкурс "Волшебная бумага" (диплом победителя 1 и 2 степени),
- конкурс «Лаборатория педагога (диплом победителя 2 степени),
- ЧИП ( 1,2, 3 места),
- викторина «ФизкультУРА» (дипломы 1 и 3 степени),
- конкурс «Космические фантазии» (дипломы 1 и 2 степени),
- конкурс «Я горжусь своей страной» (дипломы 1 и 2 степени),

- конкурс «Новогоднее оформление» (*диплом 2 степени*),
- конкурс «Подарок милой мамочке» (*диплом 1 степени*),
- конкурс «Парад военной техники» (*диплом 2,3 степени*),
- конкурс «Галерея Пушкинских героев» (*диплом 1 и 2 степени*).

Диаграмма 15. Доля участников и призовых мест за 2018-2022 г.г.



В Детском саду ведётся активная деятельность по организации участия, обучающихся во всероссийских, региональных, муниципальных творческих конкурсах, фестивалях и акциях. В 2023 году это были смешанные формы работы: как дистанционные так и очные.

За учебный год прослеживается спад доли воспитанников, участвующих в конкурсах, выставках разного уровня по сравнению с данными за предыдущий год. Это обусловлено тем, что в 2023 году в детском саду больше групп детей раннего возраста.

#### 4. Оценка качества работы организации родителями воспитанников

В декабре 2022 г. было проведено анкетирование родителей (законных представителей) на предмет удовлетворенности родителями работой МДОУ. Проведение мониторингового исследования по изучению мнения родителей воспитанников позволяет выявить степень удовлетворенности работой различных аспектов МДОУ, изучить мнение родителей об организации работы МДОУ и её содержании, а также качество предоставляемых образовательных услуг.

*Основная цель анкетирования:* выявить степень удовлетворенности родителей работой МДОУ.

В анкетировании приняли участие 239 семей воспитанников из 376, что составляет 64% от общего числа (см. Приложение 1).

##### 1. Удовлетворённость.

65 % от общего числа опрошенных удовлетворены работой МДОУ на 5 баллов (отлично);

26 % от общего числа опрошенных удовлетворены работой МДОУ на 4 балла (хорошо);

6 % от общего числа опрошенных удовлетворены работой МДОУ на 3 балла (удовлетворены);

2% от общего числа опрошенных не удовлетворены работой МДОУ, оценили её на 2 балла;

1% от общего числа опрошенных не удовлетворены работой МДОУ, оценили её на 1 балл.

2. Для большинства респондентов качественное образование - это высокий уровень профессионализма кадрового состава (20,2 %), а также получение знаний как основы личностного роста (20%), необходимых для продолжения обучения в школе (17,1%), хорошие организационные условия образовательного процесса (17%).

3. 96,6% родителей (законных представителей) удовлетворены качеством занятий в ДДУ.

4. 51,3 % опрошенных оценивают качество образования в ДДУ как хорошее, 39,4% как отличное, 7,2 % - как удовлетворительное.

5. 85,2 % респондентов считают нагрузку в детском саду нормальной, допустимой, 8,9 % высокой, но выполнимой.

6. 89,8% анкетированных оценивают взаимоотношения в группе между воспитанниками как доброжелательные и дружественные.

7. 92% оценивают характер взаимоотношений ребёнка с педагогами как хорошие.

8. 86,5 % респондентов считают, что содержание и уровень занятий в МДОУ соответствуют требованиям времени.

9. 39,8 % родителей (законных представителей) хотели бы улучшить организацию дополнительного образования детей; 24,2% - всё устраивает; 22,5 % - обеспеченность дидактическими материалами и пособиями.

10. 85,6 % семей оценивают уровень возможности получения информации, предоставляемой МДОУ как хороший, предпочитая такие способы, как группы в вк (24,7%) и личные встречи с педагогами (23,1%). Общение со своим ребёнком для 13% опрошенных - источник знаний, по 12% считают такими источниками родительские собрания и информационные стенды.

11. 59,3 % родителей (законных представителей) против 40,7% знакомы с работой органов управления детского сада.

12. 94,1% удовлетворены обеспеченностью ДОУ дидактическим оборудованием и наглядными материалами.

13. 99,6% от общего числа опрошенных удовлетворены санитарно - гигиеническими условиями в ДОУ. общего числа опрошенных.

14. 96,2% респондентов удовлетворены обеспеченностью ДОУ мебелью и игрушками.

15. Благоустройство территории удовлетворяет 96,1% родителей.

16. Организацией питания удовлетворены 86,9%, медицинским обслуживанием – 94% опрошенных.

17. 95,3% устраивает организация безопасности пребывания ребёнка в детском саду.

18. Работой администрации при обращении по личным вопросам или вопросам связанным в обучением ребёнка удовлетворены 96,15% респондентов.

Таким образом, в целом, по мнению родителей (законных представителей), дошкольное учреждение полностью удовлетворяет их запрос (95,68 %) на образовательные услуги для детей дошкольного возраста.

Анкетирование позволяет сделать следующие выводы:

1. Участников образовательного процесса существующая система работы ДОУ удовлетворяет. Она оправдывает их потребности и ожидания.

2. Родители (законные представители) доверяют воспитателям, сложившейся системе воспитания и образования в детском саду.

3. Педагоги ДОО достаточно информируют родителей о целях, задачах, содержании и формах образовательной деятельности ДОО.

4. Родители (законные представители) высоко оценивают уровень профессионализма работников МДОО.

В целом на основании результатов анкетирования деятельность дошкольного учреждения по оказанию муниципальной услуги по представлению дошкольного образования можно считать «удовлетворительной»

В 2023-2024 учебном году в целях повышения качества предоставляемых услуг дошкольного образования в ДОО необходимо продолжить работу по укреплению взаимодействия всех участников как образовательного процесса, так и остальных сотрудников, обеспечивающих работу ДОО.

#### IV. Оценка кадрового обеспечения

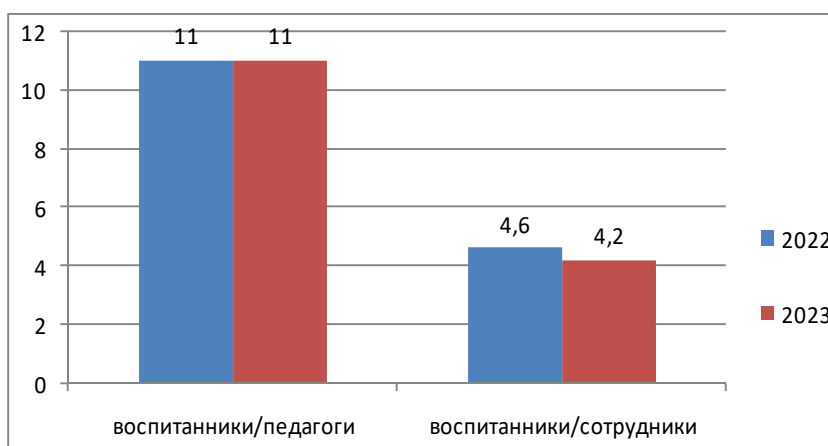
По данным на 31.12.2023 г. Детский сад укомплектован педагогами на 100% согласно штатному расписанию всего - 34 человека: (старший воспитатель - 2; воспитатель - 24; инструктор по физической культуре - 2; музыкальный руководитель - 3; педагог-психолог - 2, учитель-логопед - 1). Педагогический коллектив насчитывает 8 специалистов.

Всего в Детском саду 87 сотрудников. Соотношение воспитанников, приходящихся на 1 взрослого:

- Воспитанники/педагоги – 11/1;
- Воспитанники/все сотрудники – 4,2/1.

За отчетный период доля воспитанников на одного педагога учреждения осталась на прежнем уровне, а количество воспитанников, приходящихся на одного сотрудника учреждения незначительно уменьшилось в связи с небольшим количеством вакантных мест.

Диаграмма 16. Доля воспитанников, приходящихся на одного взрослого



#### Анализ кадрового педагогического состава

Административный и педагогический состав МДОО «Детский сад №8»

- Заведующий – 1;
- Заместитель заведующего по воспитательной и методической работе – 1;
- Заместитель заведующего по административно-хозяйственной работе - 1;
- Старший воспитатель – 2;
- Музыкальный руководитель – 3;

- Инструктор по физической культуре – 2;
- Педагог-психолог – 2 (один из них 0,5 ст. – психолог + 0,5 ст. тьютор);
- Учитель – логопед (с октября 2020 г. на базе МДОУ функционирует логопункт);
- Воспитатели - 24.

Диаграмма 17. Кадровое обеспечение в МДОУ



Диаграмма 18. Средний возраст педагогов



Средний возраст педагогов на 31.12.2023 г. составляет 42 года, что указывает на наличие опыта и определённого багажа знаний, а также на длительную перспективу работы.

Наиболее эффективными мерами в работе с педагогическими кадрами являются:

- расширение спектра мероприятий, направленных на привлечение в МДОУ «Детский сад № 8» молодых специалистов – выпускников учреждений среднего профессионального образования и высшего профессионального образования;

- замена устаревших форм повышения квалификации новыми моделями, предполагающими индивидуализацию траекторий профессионального развития педагогов;
- поддержка инновационной и наставнической деятельности педагогических работников.

Ежегодно более 25% педагогических работников МДОУ «Детский сад №8» проходят курсы повышения квалификации.

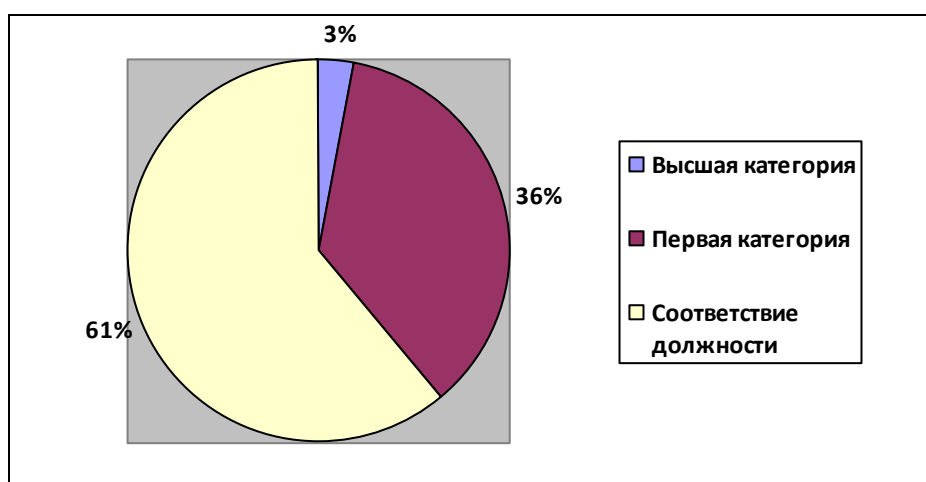
В МДОУ «Детский сад №8» - 76% работников имеют высшее педагогическое образование, среднее специальное – 24%.

Диаграмма 19. Образование педагогических работников



Можно отметить, что педагогов с высшим образованием больше на 50%, чем со средним специальным.

Диаграмма 20. Уровень квалификации педагогов на 31 декабря 2023 г.



Следует отметить, что в Детском саду 1 педагог имеет высшую квалификационную категорию, 12 педагогов имеют – первую квалификационную категорию. В МДОУ ведётся работа по подготовке педагогов к прохождению аттестации на первую и высшие категории, педагоги ведут самоанализ своей педагогической деятельности, посещают консультации по аттестации педагогов.

Диаграмма 21. Доля педагогов, имеющих квалификационные категории



- Высшая квалификационная категория – 1 педагог.
- Первая квалификационная категория – 12 педагогов.

По итогам представленных диаграмм можно предположить, что у педагогов накоплен достаточный опыт, для обобщения на мероприятиях разного уровня, в том числе для прохождения аттестации на первую и высшую квалификационную категорию.

Курсы повышения квалификации (в соответствии с планом повышения квалификации педагогов МДОУ «Детский сад №8») в 2023 году прошли 14 педагогических работников Детского сада, что составляет 42% от общего числа педагогических работников.

В 2022-2023 учебном году 100% педагогов соответствуют квалификационным требованиям профстандарта «Педагог».

Таблица 3. Опыт педагогической деятельности в МДОУ «Детский сад №8»

0-3 года	3-5 лет	5-10 лет	10-15 лет	15-20 лет	20-25 лет	Свыше 25 лет
4	4	7	7	5	4	2
12%	12%	21%	21%	15%	12%	7%

В 2023 году опыт педагогической деятельности (средний показатель) составил **12 лет**, что можно связать со стабильностью педагогического коллектива и соотношением молодых и опытных специалистов, работающих в МДОУ.

Диаграмма 22. Опыт педагогической деятельности



## опыт педагогической деятельности

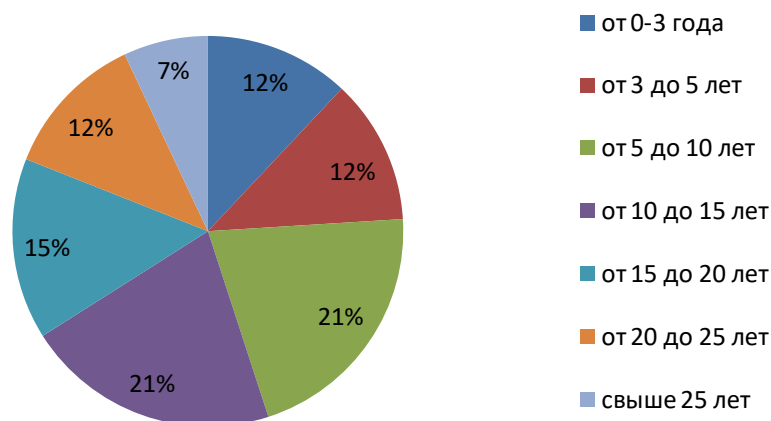
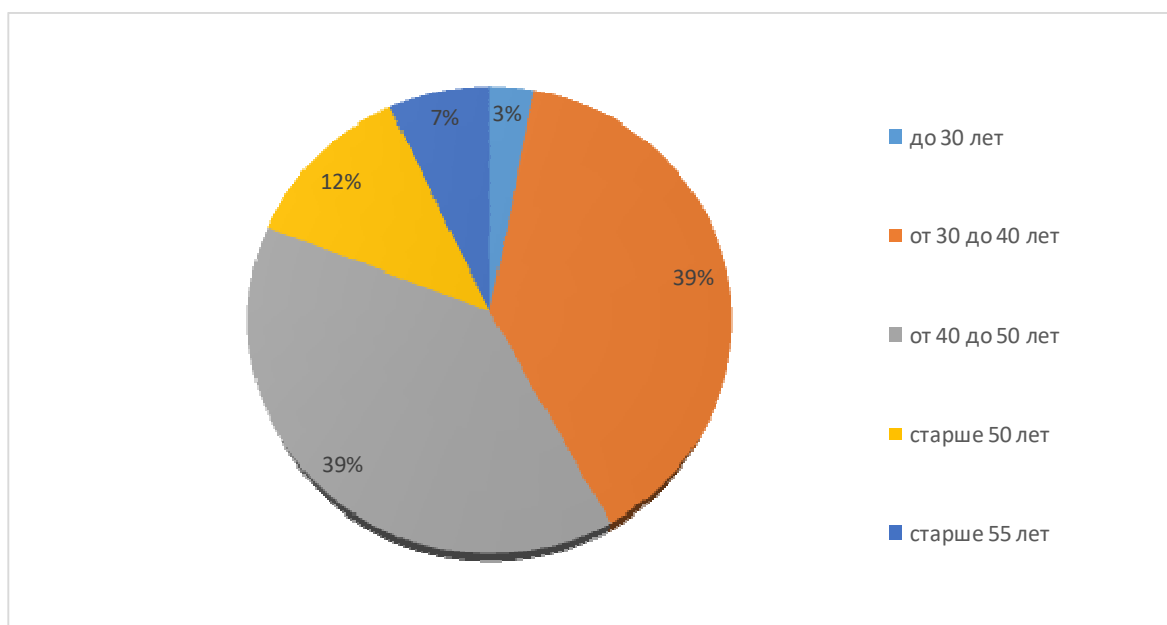


Диаграмма 23. Возрастной состав педагогов



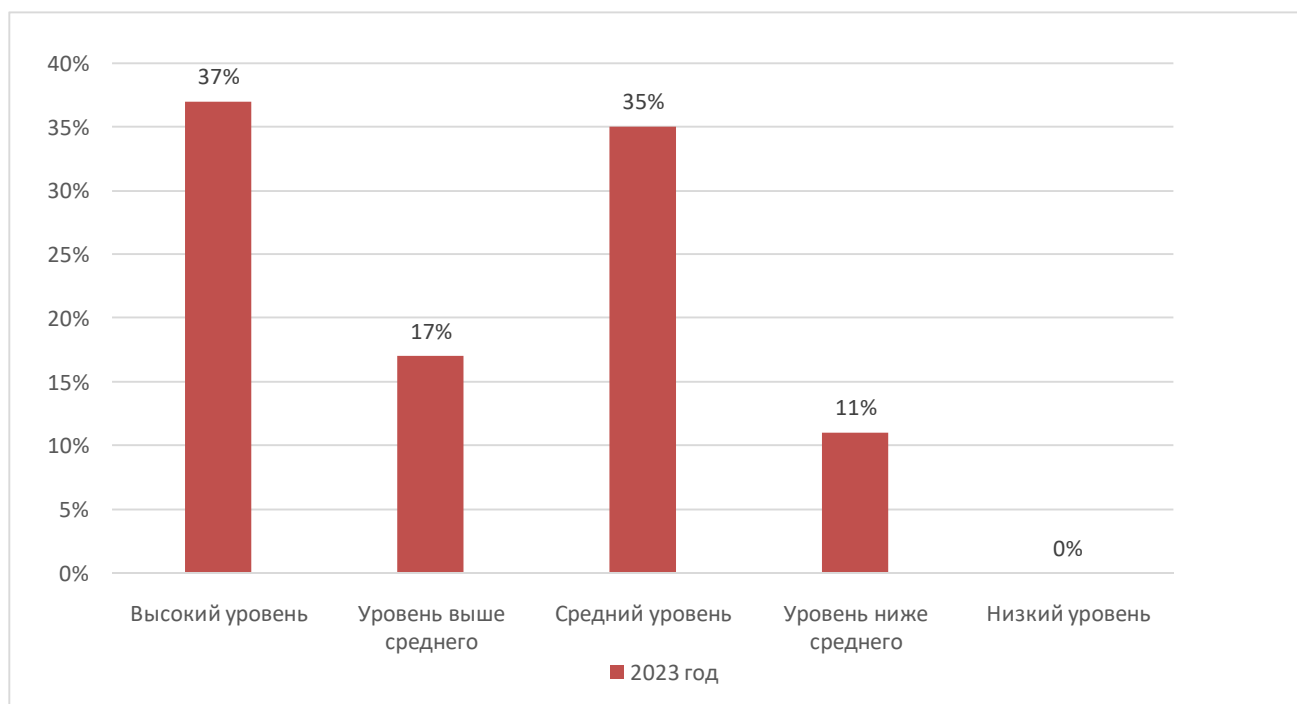
Анализ возрастного состава коллектива по выделенным категориям свидетельствует, что большая часть педагогов – люди того возраста, когда профессиональные амбиции обогащены практическим опытом, что, безусловно, способствует повышению качества оказываемой образовательной услуги. Но очевиден и гендерный дисбаланс (100% педагогов – женщины).

В 2024 году в МДОУ «Детский сад № 8» будет продолжена работа по повышению уровня профессиональной подготовки педагогов через проведение следующих мероприятий:

- курсы повышения квалификации;
- аттестация на первую и высшую категории;
- профессиональная переподготовка;
- внедрение системы нормирования труда.

По результатам исследования уровня профессионального мастерства педагогов в 2023 году достигнуты следующие результаты.

Диаграмма 24. Мониторинг уровня профессионального мастерства педагогов за 2023 год



Показатель высокого уровня профессиональных умений к концу 2023 года составил 37%, что на 1% выше, чем за 2022 год. Также увеличился уровень среднего с 32% в 2022 году до 35% в 2023 году. Уменьшился процент педагогов с уровнем ниже среднего (с 12% за 2022 год до 11% в 2023 году). Это связано с повышением уровня профессионального мастерства педагогов и как следствие повышение эффективности и результативности воспитательной работы

В 2023 году необходимо продолжать работать над комплексом мероприятий, направленных на повышение профессионального мастерства педагогов, по организации творческих групп педагогов, с опорой на индивидуально-дифференцированный подход.

Педагоги детского сада постоянно повышают свой профессиональный уровень, эффективно участвуют в работе методических объединений, знакомятся с опытом работы своих коллег и других дошкольных учреждений, а также уделяют внимание саморазвитию. Всё это в комплексе даёт хороший результат в организации педагогической деятельности и улучшении качества образования и воспитания дошкольников.

В связи с поступлением в 2023 году и увеличившимся количеством воспитанников с ОВЗ, на базе МДОУ «Детский сад № 8» в штатном режиме работает учитель-логопед, который, в рамках работы логопункта, обслуживает 5 детских садом по округу микрорайон «Древлянка». Данный специалист входит в состав психолого-педагогического консилиума МДОУ.

Педагогический коллектив образовательного учреждения заинтересован в инновационной педагогической деятельности, в непрерывном профессиональном росте и самообразовании. В рамках реализации Программы развития МДОУ «Детский сад №8» педагоги активно осваивают современные образовательные технологии, способствующие повышению качества организации воспитательно-образовательного процесса.

Для развития профессиональной компетентности в МДОУ используются разнообразные формы организации педагогов. Наиболее эффективные методы и приёмы:

- тренинги,
- круглые столы,
- индивидуальные и групповые консультации,
- открытые просмотры, взаимные посещения занятий,
- коллективная деятельность в творческих группах,

- презентация результатов работы, распространение и внедрение инновационных наработок в образовательный процесс,
- семинары-практикумы по актуальным вопросам воспитательно-образовательного процесса,
- социоигровые технологии,
- смотры-конкурсы,
- создание методических копилек.

## **V. Оценка учебно-методического и библиотечно-информационного обеспечения**

В МДОУ «Детский сад №8» библиотека является составной частью методической службы.

Библиотечный фонд располагается в методических кабинетах, кабинетах специалистов, группах детского сада. Библиотечный фонд представлен методической литературой по всем образовательным областям основной общеобразовательной программы, детской художественной литературой, периодическими изданиями и другими информационными ресурсами на различных электронных носителях. В каждой возрастной группе имеется банк необходимых учебно-методических пособий, рекомендованных для планирования воспитательно-образовательной работы в соответствии с обязательной частью ООП.

В 2023 году Детский сад пополнил предметно-пространственную развивающую образовательную среду:

- методическим комплектом «Дары Фребеля»;
- световыми песочными столами;
- играми, игрушками, дидактическими пособиями, демонстрационным и раздаточным материалом по лексическим темам;
- спортивным инвентарем;
- пособиями для музыкального зала;

У воспитанников всех возрастных групп есть все необходимое для успешного освоения образовательной программы и для успешного формирования целевых ориентиров: учебные пособия, демонстрационный и раздаточный материал, различные средства для самостоятельной и совместной деятельности и др.

Оборудование и оснащение методических кабинетов достаточное для реализации образовательных программ.

В методических кабинетах обоих зданий созданы условия для возможности организации совместной деятельности педагогов.

### ***Информационное обеспечение Детского сада включает:***

- информационно-телекоммуникационное оборудование,
- программное обеспечение – позволяет работать с текстовыми редакторами, интернет-ресурсами, фото-, видеоматериалами, графическими редакторами,
- для оформления методической документации используется брошюратор и ламинатор.

В МДОУ «Детский сад №8» учебно-методическое и информационное обеспечение достаточное для организации образовательной деятельности и эффективной реализации образовательных программ. Но планируется дальнейшее пополнение методической базы.

## **VI. Оценка материально-технической базы**

### ***Детский сад располагается в трёх зданиях:***

- Два типовых трехэтажных здания.

Здания детского сада построены в 2015 и в 2019 годах по технологии панельного домостроения из трехслойных железобетонных панелей, изготовленных по проверенной финской технологии. Наружное оформление детского сада напоминает яркую детскую мозаику — вставки сочных чистых цветов на общем бело-бежевом фоне подчёркивают,

что это не обычный жилой дом или учреждение, а именно детский сад. Эти же цвета, только в пастельном варианте, использованы и для оформления холлов, игровых, групповых и спальных комнат.

В организации обеспечивается безопасность жизни и деятельности каждого ребенка. По периметру обоих зданий детского сада установлены высокие заборы и ворота. Оба здания МДОУ «Детский сад № 8» оборудованы автоматической пожарной сигнализацией, системой видеонаблюдения, телефонами с АОН, системой тревожно-вызывной сигнализации - сигнал с «мобильного телохранителя» поступает на пульт охранного предприятия. Физическая охрана детского сада осуществляется круглосуточно сторожами.

Дополнительные три группы детского сада расположены в помещении жилого дома на первом этаже по адресу Скандинавский проезд, д. 2. Данные группы находятся под охранной сигнализацией. В детском саду разработан паспорт антитеррористической защищенности, план ГО и ЧС, регулярно по отдельному плану проводятся практические и теоретические занятия и тренировки по ГО и ЧС.

Территория детского сада включает: по шесть игровых площадок (около здания по Скандинавскому проезду, д.3 и по Скандинавскому проезду, д.1) и 3 игровые площадки (относятся к дополнительному зданию детского сада, расположенному по адресу Скандинавский проезд д.2) для каждой из групп, которые укомплектованы теньевыми навесами с прозрачными стенками из монолитного поликарбоната, пол навеса выложен долговечным, качественным, нескользким покрытием из террасной доски. На каждой игровой площадке установлены скамейки, горки, качели, домики и т. д. Есть отдельные спортивные площадки (Скандинавский проезд д.3, и Скандинавский проезд, д.1), оборудованные зрительскими трибунами, лабиринтами и спортивными комплексами с перекладинами, кольцами, лестницами. Территория облагорожена, имеются зеленые насаждения, цветочные клумбы, создан дендрарий альпинарий. В 2018 году заложен «Сад выпускников», который ежегодно пополняется новыми деревьями, высаженными выпускниками детского сада.

В МДОУ «Детский сад №8» созданы необходимые материально-технические условия для предоставления образовательных и социальных услуг, которые обеспечивают стабильное функционирование и развитие учреждения.

Детский сад доступен для маломобильных групп населения и людей с ограниченными возможностями здоровья. На крыльцах основных зданий оборудованы технические сооружения-электроподъемники. Для людей с ОВЗ на первых этажах детского сада устроены санузлы, оборудованные не только специальной сантехникой, но и «тревожными кнопками». В случае резкого ухудшения состояния здоровья или в каких-то иных непредвиденных случаях, человек имеет возможность нажать кнопку вызова, подающую сигнал на пост охраны, и помощь придёт незамедлительно.

В зданиях имеются лифты, предназначенные как для сотрудников детского сада, так и для маломобильных групп населения - посетителей учреждения.

В обоих зданиях светлый просторный холл. В холлах размещены посты охраны, оборудованные большим монитором, на которые выведены изображения со всех 16 видеокамер, 8 наружных установлены на фасаде здания и фиксируют всё, что происходит на уличной территории детского сада, другие восемь внутренних установлены в холлах и помещениях.

На первых этажах обоих зданий располагаются по две группы, комната персонала, пищеблок, медицинский блок, постирочная с гладильной, помещение для уборочного инвентаря с местом для приготовления дезинфицирующих средств (такое помещение предусмотрено на каждом этаже) обоих зданий детского сада.

На пищеблоках: загрузочная с зоной холодильных камер, кладовая сухих продуктов, кладовая овощей, холодный цех, мясорыбный цех и горячий цех с раздаточной. Кроме того, две моечные кухонной посуды, душевая, гардероб и санузел для персонала. Всё

необходимое оборудование: холодильные камеры и холодильники, различные печи и плиты, мясорубки и комбайны, слайсеры и блендеры.

Медицинские блоки — это медицинские кабинеты, процедурные кабинеты и санузлы с местом для приготовления дезинфицирующих средств.

Постирочные с гладильными представлены стиральными машинами, сушилками для белья, гладильными катками, гладильными досками, контейнерами для использованного белья, стеллажами.

Групповые состоят из раздевалки, игровой комнаты, спальни, санузла для детей, санузла для персонала и буфетной.

Раздевалки оснащены удобными шкафчиками-ячейками для одежды малышей, шкафами для одежды персонала, сушильным шкафом для детской верхней одежды.

Буфетные, имеющие два входа-выхода (из раздевалки и из игровой комнаты) оборудованы кухонной мебелью, со встроенными раковинами и посудомоечными машинами.

На вторых этажах основного и нового зданий имеются по два отдельных зала:

1) зал для музыкальных занятий, с установленной в нём интерактивной доской, площадью 107,7 кв.м. и кладовой для инвентаря. Зал в течение года пополнялся детскими музыкальными инструментами и костюмами;

2) зал для спортивных занятий площадью 107,6 кв.м. и кладовой для спортивного инвентаря, который укомплектован необходимым спортивным инвентарём и оборудованием.

Там же расположены по 2 групповых помещения и методический кабинет (Скандинавский, д.3) и кабинет специалистов (Скандинавский, д.1). Содержание методического кабинета направлено на оказание помощи воспитателям и специалистам в организации воспитательно-образовательного процесса, повышении педагогического мастерства, взаимодействию с родителями. Основным оснащением кабинета является нормативная документация, методическая литература, комплекты справочных, дидактических и наглядных материалов. Пополняется фонд методической и детской художественной литературы.

На вторых этажах обоих зданий функционирует студия «Познавайка», в которой реализуется дополнительная общеобразовательная общеразвивающая программа по тестопластике. Студия оснащена всей необходимой мебелью и пособиями для проведения занятий.

На третьих этажах располагаются по два групповых помещения, в одном из которых установлена интерактивная доска, и 2 кабинета – администрации и заведующего. Также в основном здании оборудована «Волшебная комната» — это сенсорная комната, предназначена для занятий с детьми, направленными на снятие психоэмоционального напряжения и психологической разгрузки. Комната оборудована разнообразными тактильными и звуковыми панно, кривым зеркалом, аромалампой, ионизатором воздуха (люстрой Чижевского), пузырьковой светодиодной лампой, пуфиками, телевизором и интерактивной световой панелью.

• Помещения детского сада, расположенные на 1 этаже жилого дома по адресу Скандинавский проезд д.2 состоят из 3 групповых помещений, в каждом из которых имеется групповая, совмещённая со спальней зоной, санузел для детей и отдельный для персонала, раздевалка, входная зона и буфетная. Каждая группа имеет свой отдельный вход с улицы. Также в здании имеется помещение, предназначенное для организации работы кружков и проведения методической работы, кладовые.

При создании развивающей предметно-пространственной среды в группах воспитатели учитывают возрастные и индивидуальные особенности детей своей группы. Оборудованы 15 групповых ячеек, включающие игровую, познавательную и обеденные зоны. В групповых организованы разнообразные развивающие центры: для опытно-экспериментальной деятельности, по экологии, театрализованной деятельности, чтения художественной литературы, центры художественно-эстетического развития и др.

Материально-техническое состояние детского сада и территории соответствует действующим санитарно-эпидемиологическим требованиям к устройству, содержанию и

организации режима работы в дошкольных организациях, правилам пожарной безопасности, требованиям охраны труда, антитеррористической защищённости.

## II ЧАСТЬ. РЕЗУЛЬТАТЫ АНАЛИЗА ПОКАЗАТЕЛЕЙ ДЕЯТЕЛЬНОСТИ

*Данные приведены по состоянию на 31.12.2023.\**

<i>N n/n</i>	<i>Показатели</i>	<i>Ед.измерения</i>
1	<b>Образовательная деятельность</b>	
1.1	Общая численность воспитанников, осваивающих образовательную программу дошкольного образования, в том числе:	365
1.1.1	В режиме полного дня (8 - 12 часов)	365
1.1.2	В режиме кратковременного пребывания (3 - 5 часов)	0
1.1.3	В семейной дошкольной группе	0
1.1.4	В форме семейного образования с психолого-педагогическим сопровождением на базе дошкольной образовательной организации	0
1.2	Общая численность воспитанников в возрасте до 3 лет	49(13%)
1.3	Общая численность воспитанников в возрасте от 3 до 8 лет	316 (87%)
1.4	<b>Численность/удельный вес численности воспитанников в общей численности воспитанников, получающих услуги присмотра и ухода:</b>	365(100%)
1.4.1	В режиме полного дня (8 - 12 часов)	365 (100%)
1.4.2	В режиме продленного дня (12 - 14 часов)	0
1.4.3	В режиме круглосуточного пребывания	0
1.5	<b>Численность/удельный вес численности воспитанников с ограниченными возможностями здоровья в общей численности воспитанников, получающих услуги:</b>	13 (3,6%)
1.5.1	По коррекции недостатков в физическом и (или) психическом развитии	0/0%
1.5.2	По освоению образовательной программы дошкольного образования	0
1.5.3	По присмотру и уходу	13 (3,6%)
1.6	Средний показатель пропущенных дней при посещении дошкольной образовательной организации по болезни на одного воспитанника	1,6
1.7	Общая численность педагогических работников, в том числе:	33
1.7.1	Численность/удельный вес численности педагогических работников, имеющих высшее образование	25(76%)
1.7.2	Численность/удельный вес численности педагогических работников, имеющих высшее образование педагогической направленности (профиля)	23 (70%)
1.7.3	Численность/удельный вес численности педагогических работников, имеющих среднее профессиональное образование	8 (24%)
1.7.4	Численность/удельный вес численности педагогических работников, имеющих среднее профессиональное образование педагогической направленности (профиля)	8 (24%)
1.8	Численность/удельный вес численности педагогических работников, которым по результатам аттестации присвоена квалификационная категория, в общей численности педагогических работников, в том числе:	13 (39%)

1.8.1	Высшая	1 (3%)
1.8.2	Первая	12 (36%)
1.9	Численность/удельный вес численности педагогических работников в общей численности педагогических работников, педагогический стаж работы которых составляет:	
1.9.1	До 5 лет	8 (24%)
1.9.2	Свыше 30 лет	2 (7%)
1.10	Численность/удельный вес численности педагогических работников в общей численности педагогических работников в возрасте до 30 лет	1 (3%)
1.11	Численность/удельный вес численности педагогических работников в общей численности педагогических работников в возрасте от 55 лет	2 (7%)
1.12	Численность/удельный вес численности педагогических и административно-хозяйственных работников, прошедших за последние 3 года повышение квалификации/профессиональную переподготовку по профилю педагогической деятельности или иной осуществляемой в образовательной организации деятельности, в общей численности педагогических и административно-хозяйственных работников	35 (95%)
1.13	Численность/удельный вес численности педагогических и административно-хозяйственных работников, прошедших повышение квалификации по применению в образовательном процессе федеральных государственных образовательных стандартов в общей численности педагогических и административно-хозяйственных работников	35 (95%)
1.14	Соотношение "педагогический работник/воспитанник" в дошкольной образовательной организации	11,1
1.15	Наличие в образовательной организации следующих педагогических работников:	
1.15.1	Музыкального руководителя	да
1.15.2	Инструктора по физической культуре	да
1.15.3	Учителя-логопеда	да
1.15.4	Логопеда	нет
1.15.5	Учителя-дефектолога	нет
1.15.6	Педагога-психолога	да
2	Инфраструктура	
2.1	Общая площадь помещений, в которых осуществляется образовательная деятельность, в расчете на одного воспитанника	2,5 кв.м
2.2	Площадь помещений для организации дополнительных видов деятельности воспитанников	
2.3	Наличие спортивного зала	да
2.4	Наличие музыкального зала	да
2.5	Наличие прогулочных площадок, обеспечивающих физическую активность и разнообразную игровую деятельность воспитанников на прогулке	да

## **Выводы:**

Анализ показателей указывает на то, что МДОУ «Детский сад №8» имеет достаточную инфраструктуру, которая соответствует требованиям СанПиН и позволяет реализовывать образовательные программы в полном объёме в соответствии с ФГОС ДО.

Детский сад укомплектован достаточным количеством педагогических и иных работников, которые имеют соответствующую квалификацию и регулярно проходят повышение её уровня, что обеспечивает результативность образовательной деятельности. Намечилась тенденция заинтересованности педагогических кадров к прохождению аттестации и получению квалификационных категорий. В 2024 году планируется продолжить работу в данном направлении.

Родители (законные представители) воспитанников являются активными и полноправными участниками образовательного процесса. Они активно принимают участие в различных проектах, конкурсах, акциях и опросах. Анкетирование родителей показало высокую степень удовлетворённости качеством предоставляемых услуг во всём детском саду. Таким образом, в 2024 году необходимо уделить внимание следующим направлениям работы в МДОУ «Детский сад №8»:

- продолжать проводить мероприятия, направленные на повышение уровня удовлетворённости качеством предоставляемых образовательных услуг,
- создавать условия для распространения инновационного педагогического опыта на окружном, муниципальном и республиканском уровнях,
- создавать условия для повышения квалификации педагогов,
- содействовать освоению педагогами современных педагогических технологий, совершенствованию деятельности по разработке программ индивидуального сопровождения воспитанников и адаптированных образовательных программ,
- направить усилия на повышение профессиональной компетентности педагогов по работе с детьми с ОВЗ и детьми-инвалидами,
- продолжать работу по своевременному обновлению и пополнению библиотечно-информационному и научно-методическому обеспечению,
- расширять информационное пространство о деятельности учреждения, способствовать заинтересованности родителей посещать сайт учреждения,
- пополнять и совершенствовать материально-техническую базу учреждения, информировать родителей о материально-техническом обеспечении организации в соответствии с ФГОС ДО и ФОП ДО,
- способствовать развитию творческих способностей и интересов воспитанников, привлекая их к активному участию в конкурсах, олимпиадах, выставках, акциях различного уровня.
- расширять социальное партнёрство и сетевое взаимодействие с образовательными, социальными и культурными организациями города, с учреждениями физкультуры и спорта в целях содействия сохранению и укреплению здоровья детей.