

Федеральная службы по надзору в сфере защиты прав потребителей и благополучия человека  
Территориальный отдел Управления Федеральной службы по надзору в сфере защиты  
прав потребителей и благополучия человека по Ивановской области  
в г.Кинешме, Кинешемском, Заволжском, Пучежском, Юрьеveckом районах  
Ивановская область, г.Заволжск ул.Гагарина,40 тел(233)213-75,факс(233)213-75

Главе  
Заволжского муниципального района  
Петрову Д.Ю.

31.05.2018г №30/1275

В соответствии с Административным регламентом Федеральной службы по надзору в сфере защиты прав потребителей и благополучия человека исполнения государственной функции по информированию органов государственной власти Российской Федерации, органов государственной власти субъектов Российской Федерации, органов местного самоуправления и населения о санитарно-эпидемиологической обстановке и о принимаемых мерах по обеспечению санитарно-эпидемиологического благополучия населения территориальный отдел Управления Роспотребнадзора по Ивановской области в г.Кинешма, Кинешемском, Заволжском, Пучежском и Юрьеveckом районах направляет в Ваш адрес материалы об оценке влияния факторов среды обитания на здоровье населения муниципальных образований по показателям социально-гигиенического мониторинга в 2017г по Заволжскому муниципальному району.

Ведение социально-гигиенического мониторинга на территории Ивановской области осуществляется на основании Постановления Правительства Российской Федерации от 2 февраля 2006 г. № 60 «Об утверждении Положения о проведении социально-гигиенического мониторинга».

Администрация Заволжского муниципального района Ивановской области
« 13 » 06 2018 г.
Входящий № 1925
Исходящий №
Подпись СФ

В целях совершенствования системы социально-гигиенического мониторинга на территории Ивановской области ежегодно утверждается программа мониторинговых наблюдений за факторами среды обитания, согласно которой определяются точки контроля и объем исследований атмосферного воздуха, питьевой воды, почвы по административным территориям, что позволяет формировать базы данных СГМ и осуществлять информационную поддержку регионального фонда данных.

В 2017 году, в рамках реализации основных направлений деятельности в Заволжском районе определены мониторинговые точки для лабораторного контроля состояния среды обитания - 2 точки подземных водоисточников (Жажлево и Есиплево), 1 точка поверхностного водоисточника (р.Волга Водозабор г.Заволжск ), 1 точка после системы водоподготовки и 9 точек на разводящей водопроводной системе в тч по г.Заволжск 7точек, 1 мониторинговые точки на р.Волга в местах рекреации (отдыха) местечко Чирково, 2 мониторинговые точки по контролю за загрязнением почвы, 1 мониторинговая точка по контролю мощности дозы гамма-излучения на открытой местности.

По данным ФБУЗ «Центр гигиены и эпидемиологии в Ивановской области» в 2017 г. при ранжировании всех административных территорий Ивановской области на основе метода перцентилей (низкий - менее P10; ниже среднего - P10–P25; средний - P10– P75; выше среднего - P75–P90; высокий - более P90) установлено:

-уровень удельного веса проб из водопроводной сети, не соответствующих гигиеническим нормативам по санитарно-химическим показателям в Заволжском районе – средний (в 2016г средний уровень)

- уровень удельного веса проб из водопроводной сети, не соответствующих гигиеническим нормативам по микробиологическим показателям в Заволжском районе – выше среднего ( в 2016г средний уровень)

Определены приоритетные загрязнители воды централизованных систем хозяйственно-питьевого водоснабжения. По Заволжскому району приоритетные загрязнители железо и бор

В 2017 г. осуществлялся контроль за химическим загрязнением почвы по следующим веществам и химическим соединениям: аммонийный азот, нитратный азот, свинец, медь, цинк, кадмий, никель, мышьяк, ртуть, нефтепродукты.

Оценка уровня химического загрязнения почв как индикатора неблагоприятного воздействия на здоровье населения проведена по суммарному показателю загрязнения почвы ( $Z_c$ ) тяжелыми металлами. Результаты анализа свидетельствуют, что в 2017 г. по уровню загрязнения почв комплексом элементов по показателю  $Z_c$ , почва на мониторируемых территориях Заволжского района относится к категории допустимая.

Расчет интегральных показателей для оценки общественного здоровья на административных территориях Ивановской области, на основании данных первичной заболеваемости детей, подростков и взрослых в 2017 году, выполненный в соответствии с методическими указаниями «Интегральная оценка состояния здоровья населения на территориях» от 21.09.1995 (Госкомсанэпиднадзор России), позволил выявить в Заволжском районе минимальный риск развития патологии.

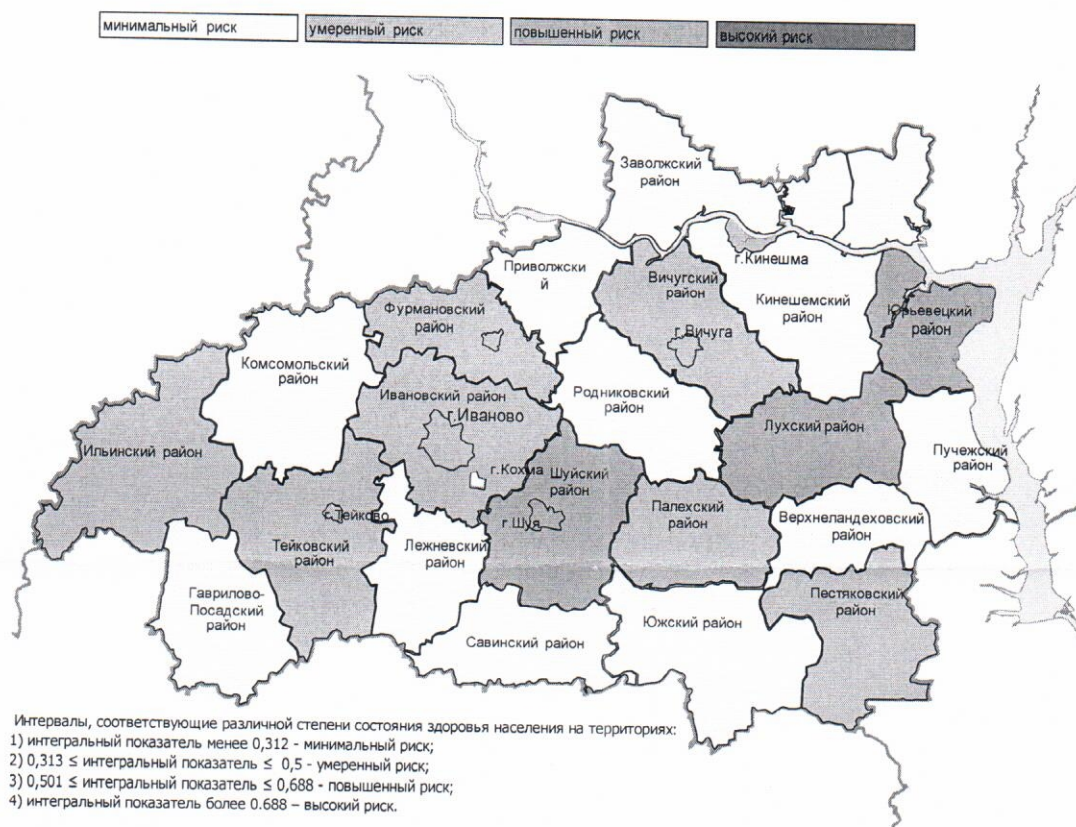


Рис.1 Уровни интегрального показателя состояния здоровья по административным территориям Ивановской области.

В 2017 году на территории Заволжского района зарегистрировано около 19,9 тыс. случаев различных заболеваний, из них более 7,9 тыс. с впервые в жизни установленным диагнозом.

В 2017 году первичная заболеваемость среди детей составила 1225,2 сл. на 1000 населения (областной показатель 2408,6), среди подростков – 954,1 сл. на 1000 населения (областной показатель 1759,5), среди взрослых показатель первичной заболеваемости составил 377,4 сл. на 1000 населения (областной показатель 603,9).

У детей, подростков и взрослых в динамике первичной заболеваемости наблюдается тенденция к снижению первичной заболеваемости, ежегодный средний темп снижения для анализируемого периода (2013-2017гг.) составил 0,7%, 8,9% и 11,1% соответственно.

У детей отмечается рост заболеваемости по 5 классам болезней: болезни

системы кровообращения (ежегодный средний темп прироста 11,4%), болезни эндокринной системы (10,9%), болезни органов дыхания (1,9%), болезни кожи и подкожной клетчатки (1,0%).

У подростков наблюдается рост заболеваемости по 1 классу болезней: болезни крови (ежегодный средний темп прироста 8,4%).

У взрослых отмечается снижение заболеваемости по всем основным классам болезней.

При анализе первичной заболеваемости населения Ивановской области болезнями эндокринной системы установлено, что в её структуре болезни, связанные с микронутриентной недостаточностью на протяжении последних 5 лет занимают около 35%.

При анализе первичной заболеваемости населения Ивановской области болезнями эндокринной системы установлено, что в её структуре болезни, связанные с микронутриентной недостаточностью на протяжении последних 5 лет занимают около 35%.

В 2017 году наиболее высокие показатели первичной заболеваемости болезнями, связанными с микронутриентной недостаточностью отмечены в группе подростков (15-17 лет) – 7,4 на 1000 подросткового населения, наименее выражена данная заболеваемость у взрослого и детского населения, где она соответственно составляет 2,6 и 2,9 на 1000 населения.

В динамике данного показателя заболеваемости детей, подростков и взрослых сохраняется тенденция к снижению уровня первичной заболеваемости болезнями, связанными с микронутриентной недостаточностью с ежегодным средним темпом снижения для анализируемого периода (2013-2017гг.) 35,6%, 28,9% и 23,6% соответственно.

За последние 5 лет, в целом по Ивановской области сохраняется тенденция к снижению первичной заболеваемости анемиями у детей и подростков, ежегодный средний темп снижения составил 8,7 % и 3,2%

соответственно. У взрослых динамика показателя первичной заболеваемости за период 2013- 2017 гг. характеризовалась выраженной тенденцией к росту, с ежегодным средним темпом прироста 8,3%.

При ранжировании территорий с учетом первичной заболеваемости анемиями в 2017 г. отдельных контингентов установлено следующее:

в Заволжском районе - уровень заболеваемости детей средний в динамике отмечена тенденция к росту с ежегодным средним темпом прироста 7,6%, у подростков в 2017 году показатель первичной заболеваемости анемиями достиг среднего уровня, у взрослых заболеваемость на низком уровне, при сохраняющейся тенденции к дальнейшему снижению, с ежегодным средним темпом снижения 26,3%;

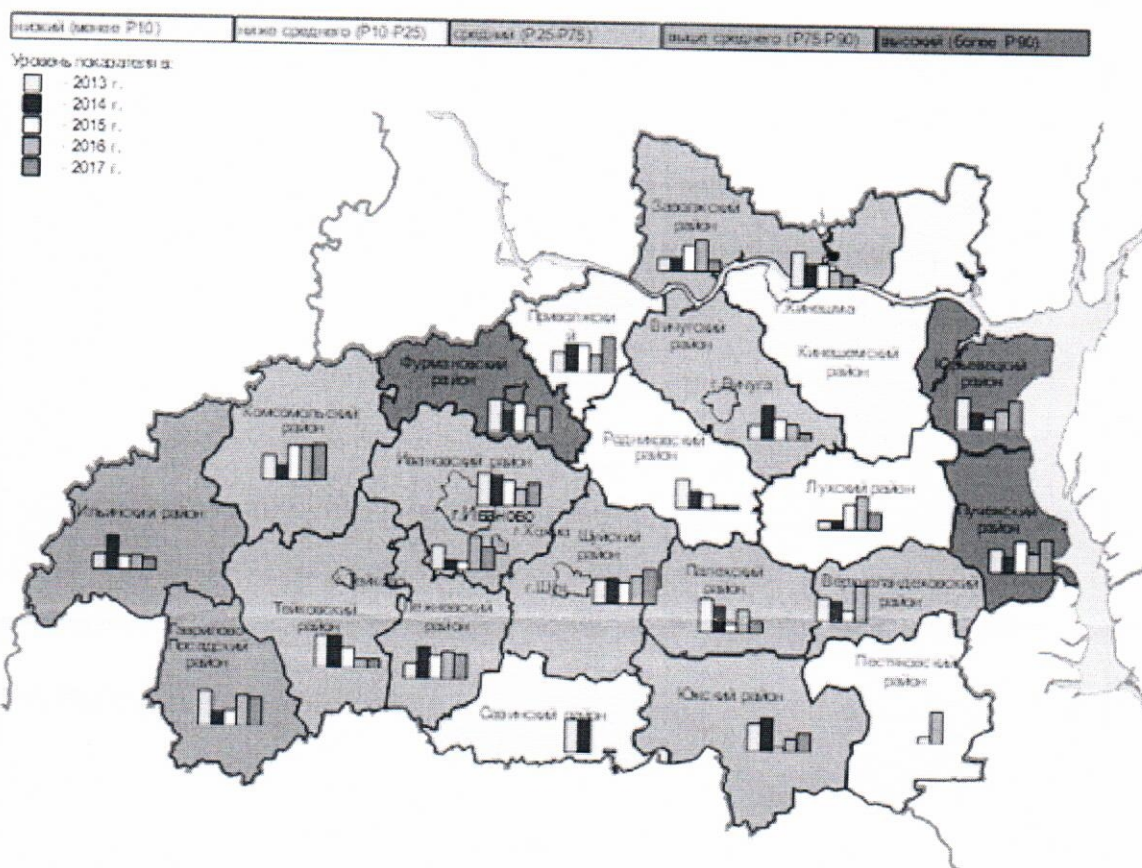


Рис.2 Уровни среднемноголетней первичной заболеваемости анемиями у детей по административным территориям Ивановской области.

При анализе острых отравлений химической этиологии за 2017 год установлено, что среди всех муниципальных образований Ивановской области уровень отравлений химической этиологии средний в Заволжском и Кинешемском районах, в г.Кинешме – ниже среднего. На территории Заволжского района уровень алкогольных отравлений со смертельным исходом выше среднего (рис 3).

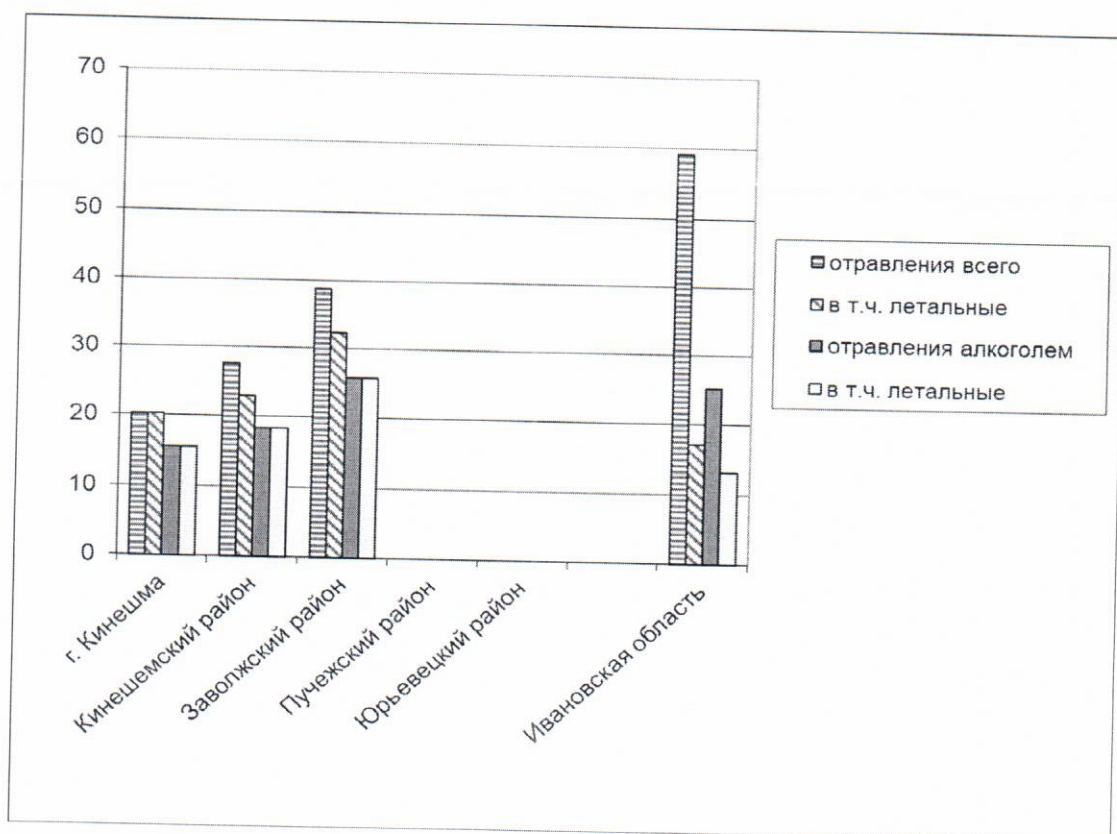


Рис.3 Показатели острых отравлений по административным территориям (на 100 тыс. населения)

Анализ распространенности острых отравлений за 2017 год проведен на основании информации, поступающей по форме N 58-1/у «Экстренное извещение о случае острого отравления химической этиологии» от учреждений здравоохранения, указанная информация из Пучежского и Юрьевецкого районов не поступала.

В целях обеспечения санитарно-эпидемиологического благополучия населения Заволжского муниципального гайрна территориальный отдел Управления Роспотребнадзора по Ивановской области в г. Кинешме, Кинешемском, Заволжском, Пучежском и Юрьевецком районах предлагает вынести на совещание главы администрации Заволжского района в 2018 году вопрос «О разработке целевой программы организации водоснабжения сельского населения Заволжского муниципального района» с целью снижения процента неудовлетворительных анализов по микробиологическим показателям по воде централизованных водопроводов Заволжского муниципального района.

*Колосов О.О.*

Начальник территориального отдела *Л.З.Окунева*

