

Проект
«Ознакомления дошкольников с родным селом
как средство патриотического воспитания».

Пояснительная записка

Центральной идеей воспитания любви к Отечеству у русских педагогов была идея народности. Так К.Д. Ушинский отмечал, что «воспитание, если оно не хочет быть бессильным, должно быть народным». Именно он ввёл термин «народная педагогика», считая фольклор блестящим средством раскрытия национальной самобытности и формирования патриотических чувств.

В.В. Сухомлинский утверждал, что детство – каждодневное открытие мира и поэтому надо сделать так, чтобы оно стало, прежде всего, познанием человека и Отечества, их красоты и величия.

Современные исследования, посвящённые проблемам приобщения дошкольников к истории, культуре, социальной жизни родного города (а через него Отечества), связаны с изучением механизмов социализации, формирования социальной компетенции ребёнка (Т.Н. Антонова, Т.Т. Зубова, Е.П. Арнаутова и др.), осознания ребёнком самого себя как представителя человеческого рода (С.А. Козлова, О.А. Князева, С.Е. Шукшина и др.), восприятия детьми мира предметов (О.А. Артамонова), формирования знаний о трудовой деятельности взрослых (М.В. Крулехт).

Дошкольный возраст – важнейший период становления личности, когда закладываются предпосылки гражданских качеств, развиваются представления детей о человеке, обществе и культуре.

Базовым этапом формирования у детей любви к Родине является накопление ими социального опыта жизни в своём селе, усвоение принятых в нём норм поведения, взаимоотношений, приобщение к миру его культуры. *Любовь к Отечеству начинается с любви к малой родине – месту, где родился человек.*

В этой связи огромное значение имеет ознакомление дошкольников с историческим, культурным, национальным, географическим, природно-экологическим своеобразием родного региона. Знакомясь с родным селом, его достопримечательностями, ребёнок учится осознавать себя живущим в определённый временной период, в определённых этнокультурных условиях и в то же время приобщаться к богатствам национальной и мировой культуры.

Концепция разрешает основные противоречия: понимание педагогами и родителями значимости этой проблемы, с одной стороны, и недостаточным уровнем знаний о родном крае, с другой.

Цель: гуманистическое воспитание ребёнка с опорой на общечеловеческие ценности, на любовь к родителям, семье, месту, где он вырос, к Родине, развивать личность ребёнка в гармонии с обществом, природой, самим собой.

Задачи:

- Введение краеведческого материала в работу с детьми с учётом принципа постепенного перехода от более близкого ребёнку, лично-значимого, к менее близкому – культурно-историческим фактам.

- Формирование личного отношения к фактам, событиям, явлениям в жизни города. Создание условий для активного приобщения детей к социальной действительности. Повышение личностной значимости для них того, что происходит вокруг.

- Развитие музейной педагогики, дающей возможность наладить диалог ребёнка с культурным наследием прошлого и настоящего.

- Осуществление деятельностного подхода в приобщении детей к истории, культуре, природе родного города, т.е. выбор ими той деятельности, в которой они хотели бы отразить свои чувства. Представления об увиденном и услышанном (творческая игра, составление рассказов, изготовление поделок, сочинение загадок, аппликация, лепка, рисование, проведение экскурсий, деятельность по благоустройству села, охране природы).

- Привлечение детей к участию в праздниках, чтобы они имели возможность окунуться в атмосферу общей радости и веселья (Масленица, Рождество, Пасха, День города и др.), познакомиться с жителями села – носителями социокультурных традиций в области ремёсел, песни, танца и т.п.

- Осознанный выбор методов ознакомления детей с родным селом, повышающих их познавательную и эмоциональную активность.

- Создание развивающей среды, способствующей развитию личности ребёнка на основе народной культуры с опорой на краеведческий материал (мини-музеи русского быта, предметы декоративно-прикладного искусства, фольклор, музыка и др.)

- Организация работы с родителями под девизом: их знания и любовь к селу должны передаваться детям.

Условия реализации поставленных задач:

Ознакомление дошкольников с родным селом должно естественно «входить» в целостный образовательный процесс, выстраиваемый на основе определения доминирующих целей базовой программы, решаемых на фоне краеведческого материала.

Установление связи поколений и познание ближайшего окружения обязательно связывается с культурными традициями прошлого.

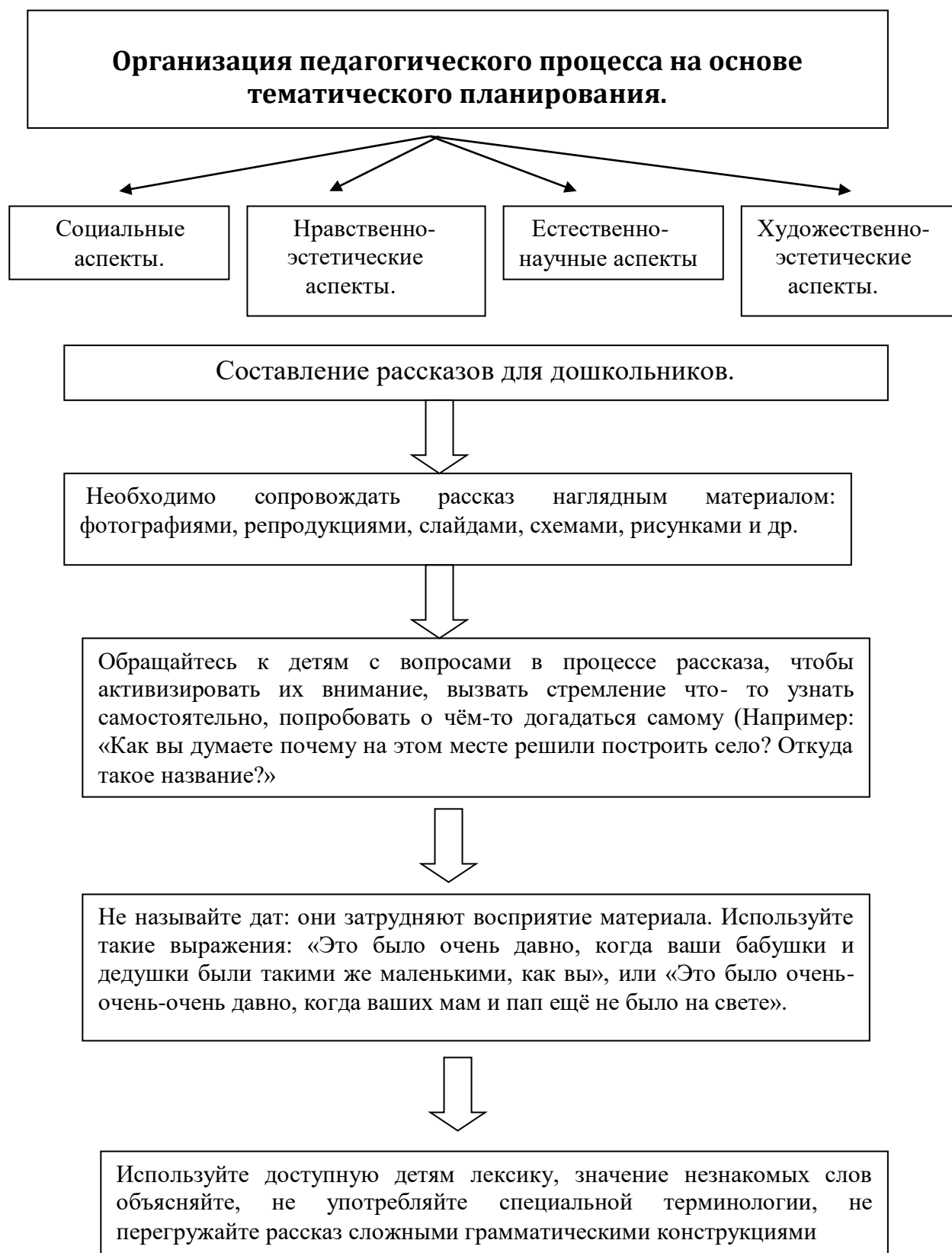
При осуществлении педагогического процесса по ознакомлению дошкольников с родным селом учитываются следующие **принципы**:

- **Принцип историзма.** Реализуется путём сохранения хронологического порядка описываемых явлений и сводится к двум историческим понятиям: прошлое (давным-давно) и настоящее (в наши дни).

- **Принцип гуманизации.** Предполагает умение педагога встать на позицию ребёнка, учесть его точку зрения, не игнорировать его чувства и эмоции, видеть в ребёнке полноправного партнёра и ориентироваться на высшие общечеловеческие понятия - любовь к семье, родному краю, Отечеству.

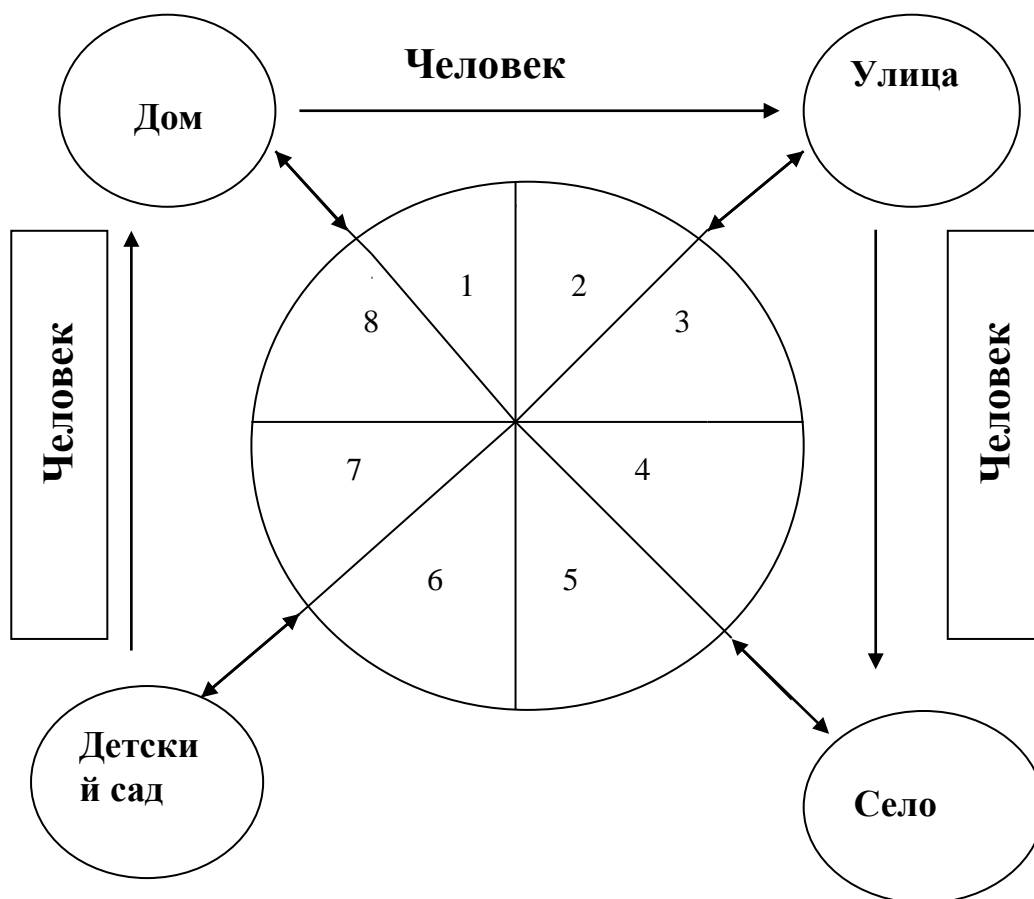
- **Принцип интегративности.** Реализуется в сотрудничестве с семьёй, библиотекой, школьным музеем и т.п.; в естественном включении краеведческого материала в базовые программы дошкольного образования. Интеграция в педагогическом процессе рассматривается как фактор создания эмоционального благополучия ребёнка в детском саду, как важнейшее условие его целостного развития. Первых творческих проявлений и становления индивидуальности. Ознакомление с родным селом должно стать стержнем, вокруг которого интегрируются все виды детской деятельности.

Варианты реализации принципа интеграции.



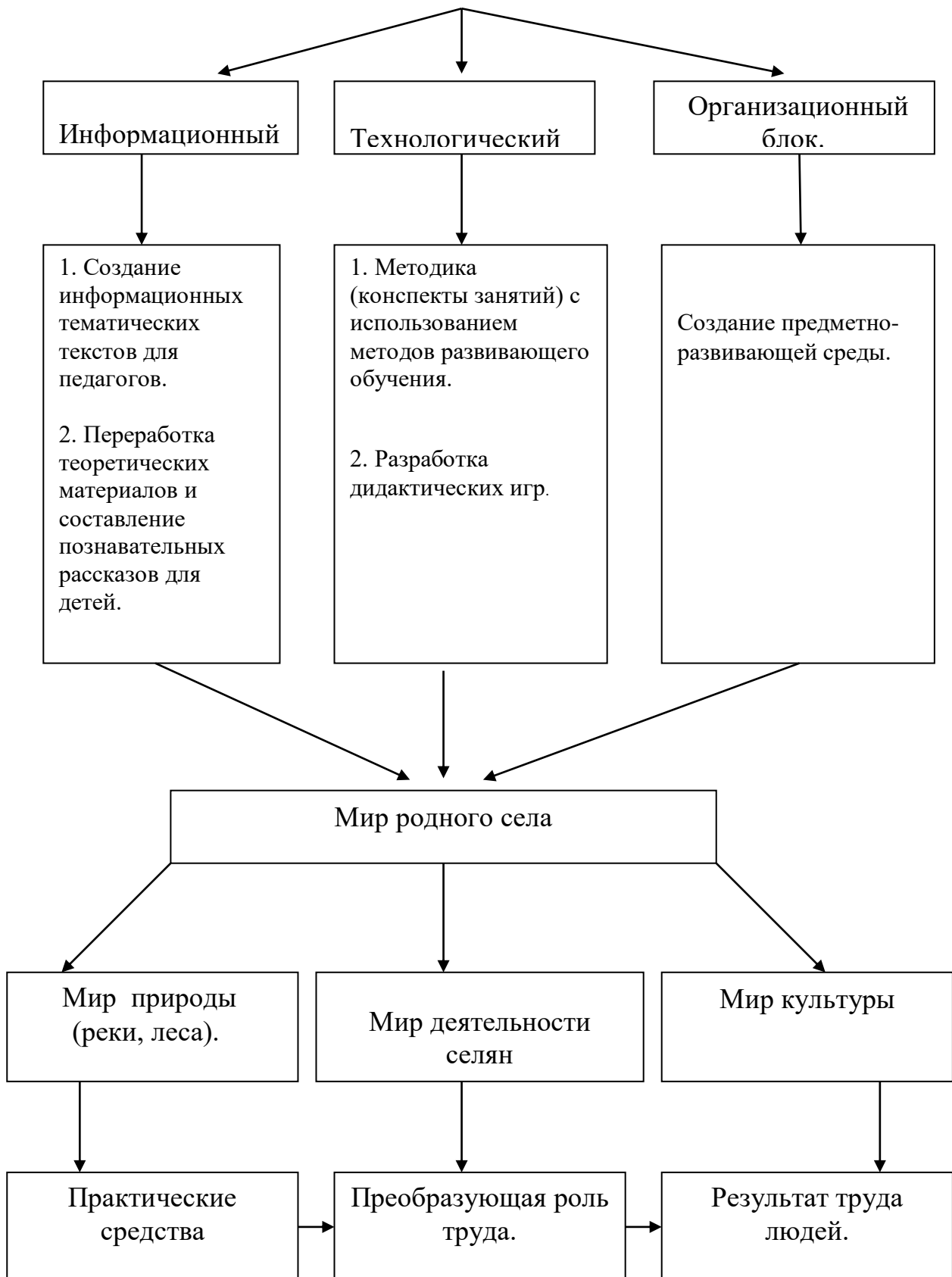
**Периодичность проведения занятий по ознакомлению с родным селом
(1- 2 раза в месяц).**

Тематические блоки работы воспитателя.



- 1 – Труд взрослых.
- 2 – Отдых селян.
- 3 – Природа нашего села.
- 4 – Культура поведения на селе.
- 5 – История села.
- 6 – Великие люди села.
- 7 – Сфера услуг села
- 8 – Достопримечательности села.

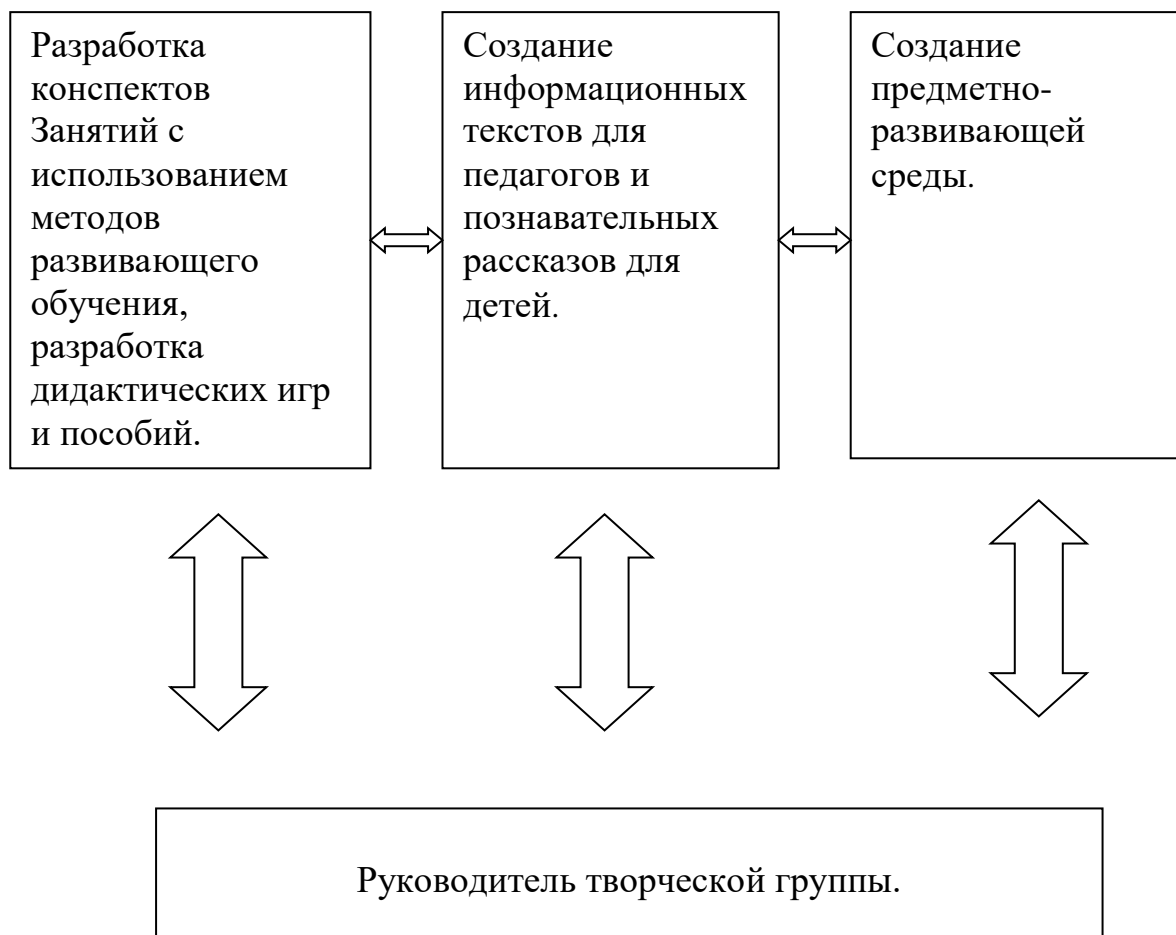
Направления работы по ознакомлению с селом.



Этапы реализации программы по ознакомлению дошкольников с родным селом.



Модель деятельности проблемных творческих микрогрупп.



**Этапы педагогического мониторинга
по теме: «Ознакомление дошкольников
с родным селом».**

Этапы	Цель мониторинга	Объект мониторинга	Методы мониторинга	Сроки проведения
1-й этап	<p>Диагностика и прогнозирование работы.</p> <p>Определение проблемы.</p> <p>Наличие плана.</p>	<p>Анализ состояния образовательного процесса.</p> <p>Изучение соответствующей литературы.</p> <p>Изучение имеющегося педагогического опыта по данной теме.</p> <p>Постановка целей определение объекта</p> <p>Определение сроков реализации программы.</p> <p>Разработка методик для проведения мониторинга.</p>	<p>Анкетирование, тестирование, диагностика, собеседование.</p>	
2-й этап	<p>Изучение общественного мнения о программе.</p> <p>Определение уровня теоретических знаний и профессиональных умений.</p> <p>Ресурсное обеспечение программы.</p> <p>Разработка алгоритма технологии.</p>	<p>Анкетирование (воспитателей, детей, родителей).</p> <p>Наблюдения.</p> <p>Просмотр занятий.</p> <p>Сбор информации.</p> <p>Контроль работы.</p> <p>Творческий отчёт.</p>	<p>Общественное мнение воспитателей, родителей.</p> <p>Проф.готовность</p>	

Предполагаемые результаты.

Административно – управленческий уровень.

- Построение системы краеведческой работы в рамках реализации регионального компонента стандарта дошкольного образования.

Организационно-методический уровень.

- Организация методического сопровождения краеведческого образования на основе диагностики затруднений педагогов, опыта их работы, учёта интересов.

Воспитательно – образовательный уровень.

- Накопление краеведческого материала в соответствии с целями развития ребёнка, его возрастными особенностями и интересами.
 - Создание развивающей среды о селе (дидактические игры, пособия, предметы искусства, продукты детского творчества и др.).
 - Разработка конспектов тематических и интегрированных занятий, игр по ознакомлению с селом.
 - Создание условий для самостоятельной и совместной с взрослыми работы с краеведческим материалом.
 - Обеспечение эмоционального благополучия ребёнка.
 - Создание методик диагностики изменений в развитии ребёнка.

Ребёнок.

- Формирование любви к родному селу и интереса к прошлому и настоящему родного края.
- Развитие эмоционально – ценностного отношения к семье, дому, улице, краю, стране.
- Воспитание чувства гордости за своих земляков, ответственности за всё, что происходит в родном городе, сопричастности к этому.
- Бережное отношение к селу.
- Формирование умений ориентироваться в ближайшем природном и культурном окружении.