

ВСЕРОССИЙСКАЯ ОЛИМПИАДА
ШКОЛЬНИКОВ ГЕОГРАФИЯ. 2025–2026 уч. г.
ШКОЛЬНЫЙ ЭТАП. 9 КЛАСС
ОТВЕТЫ И КРИТЕРИИ ОЦЕНИВАНИЯ

Максимальный балл за работу – 100.

Задача 1

1. Следуя алгоритму, распределите следующие реки Евразии.

- | | |
|-----------|--------------------|
| 1. Свирь | 11. Кама |
| 2. Рейн | 12. Сейм |
| 3. Волга | 13. Вычегда |
| 4. Зея | 14. Меконг |
| 5. Псоу | 15. Хатанга |
| 6. Луара | 16. Ангара |
| 7. Урал | 17. Илек |
| 8. Надым | 18. Сырдарья |
| 9. Иордан | 19. Иртыш |
| 10. Янцзы | 20. Западная Двина |

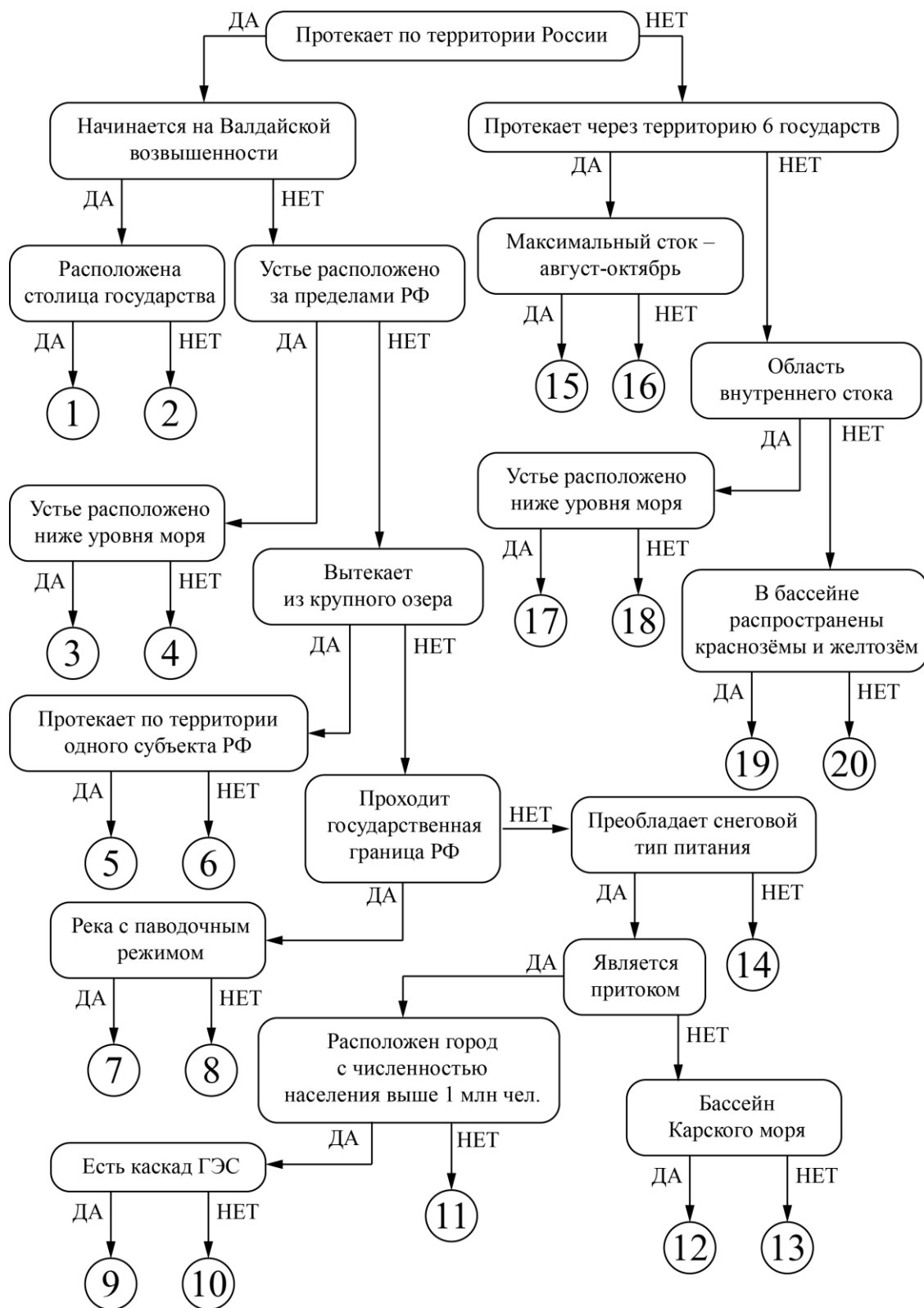
Ответы и критерии оценивания:

1	Западная Двина	11	Вычегда
2	Волга	12	Надым
3	Урал	13	Хатанга
4	Сейм	14	Зея
5	Свирь	15	Меконг
6	Ангара	16	Рейн
7	Псоу	17	Иордан
8	Илек	18	Сырдарья
9	Кама	19	Янцзы
10	Иртыш	20	Луара

За каждый правильный ответ – 1 балл.

Максимальный балл за задание – 20.

Реки Евразии



Задача 2 **(задания 2-21)**

По текстовым описаниям определите три природные зоны, расположенные на одной равнине России. В природных зонах 2 и 3 также распространён интразональный ландшафт, достигающий здесь рекордной площади в стране. Напишите названия природных зон в *единственном числе*, ответьте на дополнительные вопросы о каждой природной зоне. Определите название равнины (А) и интразональный природный комплекс (Б).

Природная зона 1. Это самая южная природная зона на равнине. Природная зона характеризуется засушливым климатом в умеренном климатическом поясе, здесь часто дует сухой ветер, который нередко сопровождается пыльными бурями. Засушливость территории повлияла на широкое распространение солёных озёр. В пределах природной зоны расположено крупнейшее озеро в субъекте РФ, который является одним из 9 краёв нашей страны. Большие площади этой природной зоны в пределах равнины распространены в соседней стране – самом крупном по площади внутриконтинентальном государстве мира.

Определите:

2. название природной зоны 1;
3. тип климата умеренного пояса в пределах равнины;
4. название сухого ветра;
5. название крупнейшего солёного озера;
6. название края;
7. название соседней страны.

Природная зона 2. Это самая северная безлесная природная зона в пределах равнины, занимает обширные пространства двух полуостровов, на одном из которых расположен одноимённый с названием полуострова заповедник, знаменитый белыми журавлями – стерхами. На просторах природной зоны традиционным видом хозяйственной деятельности коренных народов является разведение парнокопытного млекопитающего, поголовье которого здесь самое большое в мире. Самый многочисленный из коренных народов является титульным, т. е. дал название субъекту РФ. Этот субъект РФ является автономным округом и лидирует в стране по добыче одного из топливных полезных ископаемых.

Определите:

8. название природной зоны 2;
9. название заповедника;
10. название домашнего животного;

11. языковую группу титульного народа;
12. название автономного округа;
13. название полезного ископаемого.

Природная зона 3. Это крупнейшая по площади природная зона на равнине. Основной лесообразующей породой является одно из наиболее распространенных на планете хвойных деревьев, а на гарях часто встречаются заросли мелколистственного дерева, которое, наряду с осиной, распространено во многих лесных природных зонах нашей страны. Два коренных народа, проживающих в данной природной зоне на рассматриваемой равнине, относятся к той же языковой семье, что и некоторые коренные народы, проживающие в природной зоне 2. Эти народы также являются титульными и дали название автономному округу, который является лидером в стране по добыче одного из топливных полезных ископаемых.

Определите:

14. название природной зоны 3;
15. название хвойного дерева;
16. название мелколистственного дерева;
17. языковую группу титульных народов;
18. название автономного округа;
19. название полезного ископаемого.

Укажите:

20. название равнины (А);
21. интразональный природный комплекс (Б).

Ответы и критерии оценивания:

№ задания	Вопрос	Ответ	Баллы
2	Природная зона 1	степь	2
3	Тип климата умеренного пояса в пределах равнины	континентальный	1
4	Название сухого ветра	суховей	1
5	Название крупнейшего солёного озера	Кулундинское	1
6	Название края	Алтайский	1
7	Название соседней страны	Казахстан	1
8	Природная зона 2	тундра	2
9	Название заповедника	Гыданский	1
10	Домашнее животное	северный олень	1
11	Языковая группа титульного народа	самодийская	1

Всероссийская олимпиада школьников. География.
Школьный этап. 9 класс. Ответы и критерии оценивания

12	Название автономного округа	Ямало-Ненецкий	1
13	Полезное ископаемое	природный газ	1
14	Природная зона 3	тайга	2
15	Хвойное дерево	сосна	1
16	Мелколиственное дерево	берёза	1
17	Языковая группа титульных народов	финно-угорская	1
18	Название автономного округа	Ханты-Мансийский – Югра	1
19	Полезное ископаемое	нефть	1
20	Название равнины	Западно-Сибирская	2
21	Интразональный природный комплекс	болото	2
Максимальный балл за задание			25

Задача 3 **(задания 22-31)**

На общероссийскую детскую научную конференцию по географии в Москву приехали ребята со всех концов страны. К сожалению, за день до конференции произошла путаница с некоторыми докладами, и Вадиму, одному из организаторов, пришлось по памяти глубоким вечером составлять программу конференции. Вот что Вадим смог выяснить:

Во-первых, на конференцию было заявлено множество докладов, и их разделили на группы (секции) по схожей тематике. В секциях «Гидрология и гляциология», «Геология, тектоника и геоморфология», «Метеорология и климатология» было по три доклада.

Во-вторых, так как в рамках школьной географии Россию принято разделять на девять природных районов (Арктические острова, Восточно-Европейская равнина, Кавказ и Крым, Урал, Западная Сибирь, Средняя Сибирь, Горы Южной Сибири, Северо-Восточная Сибирь, Дальний Восток), каждый из девяти докладов относился к одному из этих природных районов, и каждый докладчик рассказывал о природном районе, в котором проживал.

В-третьих, темы всех девяти докладов Вадим тоже вспомнил:

- 1 – Курумы Восточного Саяна.
- 2 – Деградация ледников Новой Земли.
- 3 – Влияние осушительной мелиорации на изменение стока рек бассейна Оки.
- 4 – Южак в Певеке: сезонные особенности.
- 5 – Происхождение горы Аю-Даг, одного из символов Артека.
- 6 – Региональные особенности циркуляции атмосферы на плато Путорана.
- 7 – Многолетняя динамика режима верховья реки Белой.
- 8 – Особенности развития термокарста в пределах Яно-Индигирской низменности.
- 9 – Характерные особенности умеренного континентального климата.

В-четвёртых, Вадим позвонил в гостиницу, выяснил имена и фамилии всех девяти докладчиков и некоторые дополнительные факты о них:

- А – Леонид Иванов живёт в крупнейшем городе Сибири.
- Б – Игорь Карпов приехал с берегов Чёрного моря.
- В – Олег Шульбаев по национальности является шорцем, он приехал из Кузбасса.
- Г – Андрей Никифоров живёт в Якутии.
- Д – Марат Юсупов живёт в Уфе.
- Е – Анна Оленина приехала из крупнейшего города сибирского Заполярья.

Ж – Главный интерес Инны Романовой – природа Чукотского автономного округа, хотя живёт и учится она в Магадане.

З – Ринат Тагиев живёт в городе, где расположен один из крупнейших в России заводов по производству грузовых автомобилей.

И – В настоящий момент Глеб Кривокрасов живёт на полуострове Гусиная Земля острова Южный.

Вадим довольно быстро сопоставил все факты и смог исправить программу конференции.

Сопоставьте темы докладов, авторов и природные районы. Заполните таблицу. Распределите доклады по трём группам (секциям): «Гидрология и гляциология», «Геология и тектоника» и «Метеорология и климатология».

№ задания	№ доклада	Участник (по 1 баллу)	Природный район (по 1 баллу)	Секция (по 1 баллу)
22	1			
23	2			
24	3			
25	4			
26	5			
27	6			
27	7			
29	8			
30	9			

31. Дополнительно напишите название крупнейшего населённого пункта из тех, откуда прибыли участники конференции.

Ответы и критерии оценивания:

Все девять докладов должны быть сопоставлены с участниками, природными районами и секциями следующим образом (**по 1 баллу** за верное сопоставление участника и темы доклада, **по 1 баллу** за верное сопоставление темы доклада и природного района, **по 1 баллу** за отнесение доклада в нужную секцию):

№ доклада	Участник (по 1 баллу)	Природный район (по 1 баллу)	Секция (по 1 баллу)
1	В (Шулбаев)	Горы Южной Сибири	Геология, тектоника и геоморфология
2	И (Кривокрасов)	Арктические острова	Гидрология и гляциология
3	З (Тагиев)	Восточно-Европейская равнина	Гидрология и гляциология
4	Ж (Романова)	Дальний Восток	Метеорология и климатология
5	Б (Карпов)	Кавказ и Крым	Геология, тектоника и геоморфология
6	Е (Оленина)	Средняя Сибирь	Метеорология и климатология
7	Д (Юсупов)	Урал	Гидрология и гляциология
8	Г (Никифоров)	Северо-Восточная Сибирь	Геология, тектоника и геоморфология
9	А (Иванов)	Западная Сибирь	Метеорология и климатология

Крупнейший населённый пункт из тех, откуда прибыли участники конференции, – **Новосибирск – 3 балла.**

Максимальный балл за задание – 30.

Задача 4 **(задания 32-36)**

Из предложенных вариантов выберите верное обоснование логического ряда (верно определён общий признак для четырёх элементов в логическом ряду). Опираясь на знания по географии, подберите пример, который наилучшим образом может продолжить логический ряд.

Пример

Калязин – Весьегонск – Молога – Тольятти...

Из предложенных вариантов выберите верное обоснование своего ответа (верно определён общий признак для четырёх объектов в логическом ряду).

- Все города расположены в пределах молодой платформы.
- Эти населённые пункты расположены в Центральной России.
- Это крупнейшие города в своих субъектах РФ.
- **Эти города были затоплены Волгой при строительстве водохранилищ.**
- Все города являются административными центрами областей России.

Из списка географических объектов подберите пример, который наилучшим образом может продолжить логический ряд.

- Ржев
- Балабаново
- Иркутск
- Щёлково
- Кострома
- Благовещенск
- Коломна
- Барнаул
- Шагонар
- **Болгар**

Оценивание задания

Оценивается только полностью правильный ответ.

Максимальный балл за каждое задание – 5.

32. Опираясь на знание географии, выберите общий признак четырёх объектов в логическом ряду.

Республика Хакасия – Иркутская область – Красноярский край – Самарская область ...

- Это субъекты РФ, которые лидируют по объёмам лесозаготовок.
- **Это субъекты РФ – лидеры по производству электроэнергии на ГЭС.**
- Это субъекты РФ, лидирующие по производству вертолётов.
- Это субъекты РФ – одни из лидеров по добыче природного газа.
- Это субъекты РФ – лидеры по добыче полиметаллических руд.

Из списка географических объектов подберите пример, который наилучшим образом может продолжить логический ряд.

- Московская область
- Республика Башкортостан
- **Амурская область**
- Республика Бурятия
- Республика Коми
- Ставропольский край
- Томская область
- Приморский край
- Пензенская область
- Тульская область

33. Опираясь на знание географии, выберите общий признак четырёх объектов в логическом ряду.

Томская область – Новосибирская область – Курганская область – Ханты-Мансийский автономный округ ...

- **Эти субъекты РФ расположены в континентальном климате умеренного климатического пояса.**
- В пределах территории этих субъектов РФ распространены чернозёмы.
- Эти регионы России расположены в зоне широколиственных лесов.
- Территории этих субъектов РФ расположены на плитах древних платформ.
- Эти субъекты РФ выходят к государственной границе России.

Из списка географических объектов подберите пример, который наилучшим образом может продолжить логический ряд.

- Кировская область
- Ямало-Ненецкий автономный округ
- Псковская область
- **Кемеровская область**
- Иркутская область
- Оренбургская область
- Краснодарский край
- Липецкая область
- Вологодская область

34. Опираясь на знание географии, выберите общий признак четырёх объектов в логическом ряду.

Амур – Нарва – Уссури – Аргунь ...

- Это реки с преобладанием дождевого питания.
- Это реки с летним половодьем.
- **Это реки, по которым проходит государственная граница России.**
- Это реки бассейна Тихого океана
- Это реки, текущие с запада на восток.

Из списка географических объектов подберите пример, который наилучшим образом может продолжить логический ряд.

- Нева
- Дон
- Шилка
- Алдан
- Нижняя Тунгуска
- Индигирка
- Онега
- Ока
- Вятка
- **Туманная**

35.Опираясь на знание географии, выберите общий признак четырёх объектов в логическом ряду.

Черкесск – Уфа – Абакан – Чебоксары ...

- Это областные центры РФ.
- Это города с населением более 500 тысяч человек.
- Это столицы субъектов РФ, которые не имеют выхода к государственной границе России.
- **Это столицы субъектов РФ, где титульный народ относится к тюркской языковой группе.**
- Это столицы субъектов РФ, где наблюдается положительный естественный прирост населения.

Из списка географических объектов подберите пример, который наилучшим образом может продолжить логический ряд.

- Ставрополь
- Салехард
- Смоленск
- Челябинск
- Петрозаводск
- Ижевск
- Элиста
- Улан-Удэ
- **Кызыл**
- Хабаровск

36.Опираясь на знание географии, выберите общий признак четырёх объектов в логическом ряду.

Верхоянский хребет – хребет Черского – Колымское нагорье – Чукотское нагорье ...

- Эти формы рельефа расположены на Евразийской литосферной плите.
- Высочайшие вершины этих форм рельефа имеют высоту более 2000 м.
- Возраст фундамента этих форм рельефа менее 30 млн лет.
- **Это формы рельефа, сформировавшиеся в мезозойскую складчатость.**
- Для этих форм рельефа характерен современный вулканизм.

Из списка географических объектов подберите пример, который наилучшим образом может продолжить логический ряд.

- Восточный Саян
- Западный Саян
- Уральские горы
- **Сихотэ-Алинь**
- Алтай
- Кавказ
- Бырранга
- Становой хребет
- Алданское нагорье
- Буреинский хребет

Максимальный балл за задачу – 25.