

ВСЕРОССИЙСКАЯ ОЛИМПИАДА
ШКОЛЬНИКОВ ГЕОГРАФИЯ. 2025–2026 уч. г.
ШКОЛЬНЫЙ ЭТАП. 11 КЛАСС
ОТВЕТЫ И КРИТЕРИИ ОЦЕНИВАНИЯ

Максимальный балл за работу – 100.

Задача 1

1. Следуя алгоритму, распределите следующие острова Мирового океана.

- | | |
|----------------|---------------------|
| 1. Барбадос | 11. Хонсю |
| 2. Тимор | 12. Мадагаскар |
| 3. Пуэрто-Рико | 13. Шри-Ланка |
| 4. Тринидад | 14. Тайвань |
| 5. Гаити | 15. Вити-Леву |
| 6. Реюньон | 16. Элсмир |
| 7. Большевик | 17. Огненная Земля |
| 8. Кипр | 18. Ява |
| 9. Ирландия | 19. Новая Каледония |
| 10. Тенерифе | 20. Великобритания |

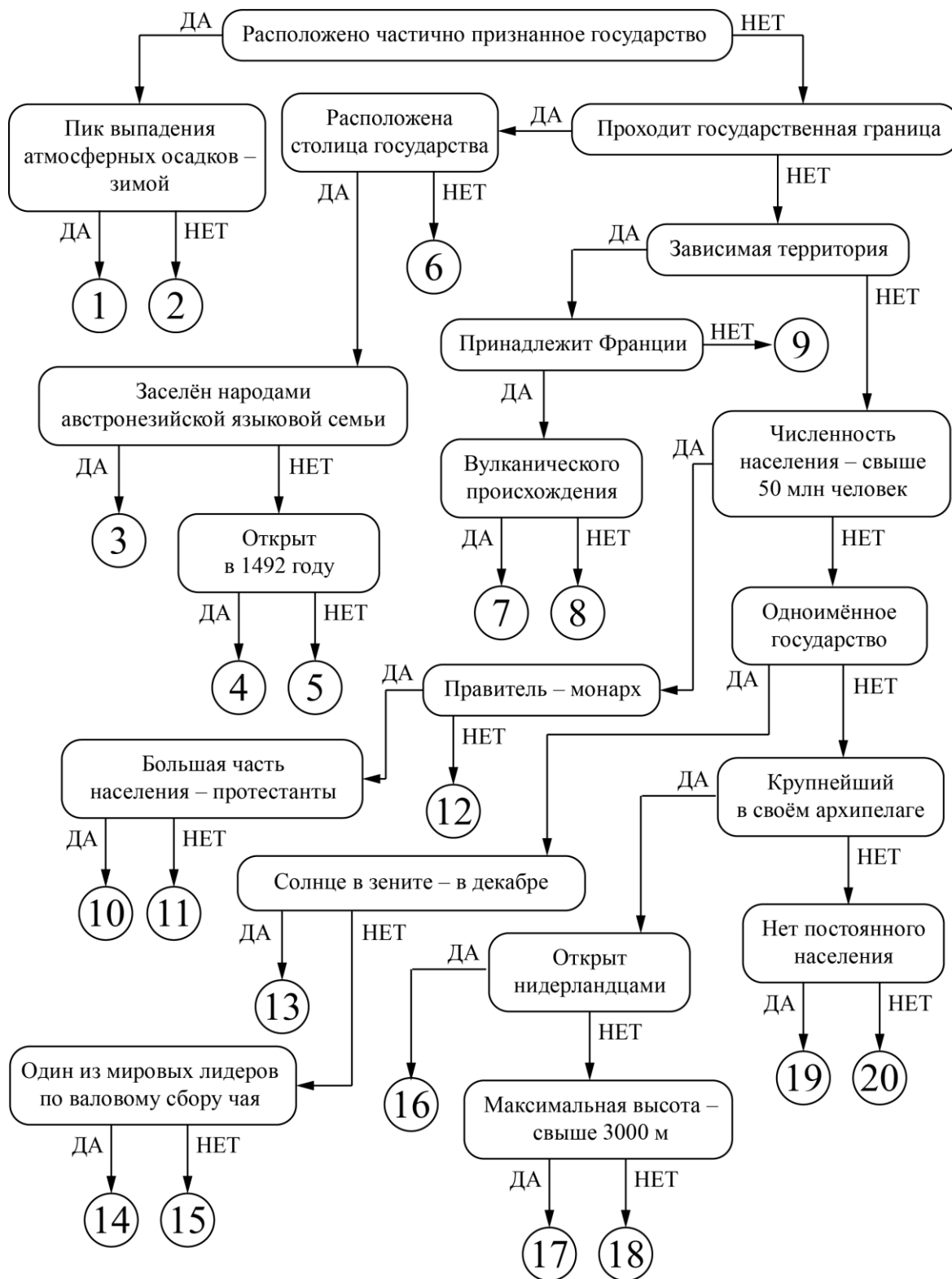
Ответы и критерии оценивания:

1	Кипр	11	Хонсю
2	Тайвань	12	Ява
3	Тимор	13	Мадагаскар
4	Гаити	14	Шри-Ланка
5	Ирландия	15	Барбадос
6	Огненная Земля	16	Вити-Леву
7	Реюньон	17	Тенерифе
8	Новая Каледония	18	Тринидад
9	Пуэрто-Рико	19	Большевик
10	Великобритания	20	Элсмир

За каждый правильный ответ – 1 балл.

Максимальный балл за задание – 20.

Острова Мирового океана



Задача 2
(задания 2-21)

По текстовым описаниям определите три страны мира, расположенные (полностью или частично) на одном острове. Ответьте на дополнительные вопросы для каждой страны. Известно, что все три страны объединяет единая мировая религия, страны 1 и 2 имеют общий официальный язык и форму правления. Напишите название острова (А), как его называют в странах 1 и 2 и название острова (Б) на языке страны 3.

Страна 1. Это федеративное государство поделено на 13 административно-территориальных единиц и три федеральные территории. Часть страны расположена на полуострове, на котором находится одна из крайних точек континента. Континент и страна связаны дамбой с богатым, но небольшим по площади островным государством. Дамба построена в проливе, название которого совпадает с одной из административно-территориальных единиц страны. Высшая точка страны является также и самой высокой на рассматриваемом острове.

Определите:

2. Название страны 1;
3. вид административно-территориальной единицы;
4. название мыса;
5. название пролива;
6. название островного государства;
7. название высшей точки страны и острова.

Страна 2. Эта страна полностью расположена на территории острова и является особым подвидом абсолютной монархии, в котором глава государства является помимо прочего и духовным лидером. Ныне страной правит монарх, носящий титул, часто встречающийся в этой части света. До 1984 года страна 2, как и страна 1, была колонией островного европейского государства. Страна занимает преимущественно низменные территории острова, а на побережье распространён ландшафт приливно-отливной зоны, характерный для побережья острова в целом. Страна является одной из самых богатых в мире, и её образно сравнивают с калифорнийским парком развлечений, основанным известным мультипликатором, но с прилагательным, отражающим вероисповедание основной части населения страны.

Определите:

8. название страны 2;
9. вид абсолютной монархии;
10. титул главы государства;
11. название страны-метрополии;
12. тип ландшафта приливно-отливной зоны;
13. название парка развлечений.

Страна 3. Это крупнейшая страна-архипелаг в мире. Столицу страны в 2024 году планируется перенести из крупнейшего города, расположенного на одном из самых густонаселённых в мире островов, в город на острове, на котором находится страна 2. Долгое время страна была колонией приморского европейского государства. Помимо страны 1, государство имеет сухопутную границу с еще двумя странами. Одна из них была оккупирована рассматриваемой страной с 1975 по 2002 гг., а вторая расположена в другой части света, в отличие от стран, рассматриваемых в этом задании.

Определите:

14. название страны 3;
15. название города – «новой» столицы;
16. название одного из самых густонаселённых в мире островов;
17. название страны-метрополии;
18. название соседней страны, оккупированной с 1975 по 2002 гг.;
19. название соседней страны в другой части света.

Укажите:

20. название острова в странах 1 и 2 (А);
21. название острова в стране 3 (Б).

Ответы и критерии оценивания:

Часть задания	Вопрос	Ответ	Баллы
2	Страна 1	Малайзия	2
3	Вид административно-территориальной единицы	штат	1
4	Название мыса	Пиай	1
5	Название пролива	Джохорский	1
6	Название островного государства	Сингапур	1
7	Название высшей точки	Кинабалу	1
8	Страна 2	Бруней	2
9	Вид абсолютной монархии	теократическая	1

Всероссийская олимпиада школьников. География.
Школьный этап. 11 класс. Ответы и критерии оценивания

10	Титул главы государства	султан	1
11	Страна-метрополия	Великобритания	1
12	Тип ландшафта приливно-отливной зоны	мангры / мангровы / мангровый лес / мангровые леса	1
13	Название парка развлечений	Диснейленд	1
14	Страна 3	Индонезия	2
15	Название «новой» столицы	Нусантара	1
16	Название одного из самых густонаселённых в мире островов	Ява	1
17	Страна-метрополия	Нидерланды	1
18	Соседняя страна, находившаяся под оккупацией в 1975–2002 гг.	Восточный Тимор	1
19	Соседняя страна в другой части света	Папуа – Новая Гвинея	1
20	Название острова в странах 1 и 2	Борнео	2
21	Название острова 2 в стране 3	Калимантан	2
Максимальный балл за задание			25

Задача 3
(задания 22-38)

В XXI веке городские агломерации являются ключевой формой современного расселения, главной ареной урбанизационных процессов. Бóльшая часть городских агломераций сформировались «от города», который постепенно образует вокруг себя сеть пригородов или городов-спутников. Такие городские агломерации принято называть моноцентрическими, так как у них есть чёткий и единственный центр.

Гораздо реже развитие городских агломераций идёт «от района», когда на какой-то территории возникает группа поселений и городов сходной специализации. С течением времени города расширяются, некоторые города могут стать организационными или культурными центрами всего района, но у такой агломерации связи между городами слабее, и единого центра, как правило, не возникает. Такие городские агломерации называют часто полицентрическими, однако у них есть и другой, более короткий, термин.

22. Напишите термин, тождественный понятию «полицентрическая городская агломерация».

Этим летом чемпионат Европы по футболу проходил в Германии в 10 городах, четыре из которых расположены в пределах одной из самых известных в мире полицентрических агломераций.

23. Назовите эту агломерацию;

24. Выберите из списка пять её крупнейших городов:

Эрфурт	Ульм
Нюрнберг	Брауншвейг
Кёльн	Франкфурт
Дюссельдорф	Киль
Дессау	Дуйсбург
Лейпциг	Дортмунд
Дрезден	Йена
Эссен	

Прочитайте диалог двух туристок и определите по описанию шесть моноцентрических городских агломераций Германии.

Изабелла: «Мой муж просто помешан на футболе. Да что футбол! Куда бы мы с ним ни поехали, он постоянно меня пичкает разными околофутбольными подробностями. Здесь родился Герд Мюллер, бомбардир нации! А здесь родился Кайзер Франц! И невдомёк ему, что в городской агломерации проживает 2 миллиона человек, что это столица крупнейшей по площади земли, самый дорогой город Германии, "остров среди альпийских предгорий"».

25. Напишите название агломерации.

Мартина: «Мой тоже всё на футбол разговор хочет свернуть. Но я ему сказала: "Если хочешь мне про своих футболистов в путешествиях рассказывать, будь любезен и про все остальные достопримечательности говорить!" Были мы в агломерации нашей самой маленькой земли, её ещё двумя "портами-близнецами" называют. Он мне и про Каролингов рассказал, и про Ганзейский союз, и про марши, гесты, Везер, ратушу, собор и памятник Роланду. Даже про братьев Гримм не забыл с их музыкантами. И только потом про своего Юлиана Брандта вспомнил, дескать такой одарённый футболист родился в городской агломерации с населением "всего" 600 тысяч человек».

26. Напишите название агломерации.

Изабелла: «Моего так не заставишь! Были тоже на севере. Я ему и про "Северную Венецию", и про огромный современный университет, и о том, что это крупнейший морской порт страны, про моряков много чего узнала. Со всего мира

товары привозят: кофе, чай, бананы, цитрусовые. А он мне всё про Андреаса Бреме и пенальти аргентинцам. Только на ресторанах Санкт-Паули оживился, но тут я сама быстро тему свернула! В агломерации с населением в 2,2 миллиона и без этого района есть что посмотреть!»

27. Напишите название агломерации.

Мартина: «Да, моего тоже заносит! Были на родине Гёте, город ярмарок, банков, яблочного вина! Аэропорт – один из крупнейших в континентальной Европе, известная на весь мир фондовая биржа, даунтаун. Да и в целом в агломерации проживают 2 миллиона человек, в пригородах чего только нет: производят автомобили, обувь, бытовую химию.»

28. Напишите название агломерации.

Изабелла: «Иногда, правда, везёт. Один раз говорит: "Поедем на родину Нико Шлоттербека, есть такой современный футболист. " Думала, какое-то захолустье, оказалась огромная агломерация, 1,4 миллиона жителей, столица земли, автомобильный гигант! Минеральные источники, Франция и Швейцария рядом. Культурная столица!»

29. Напишите название агломерации.

Мартина: «А мой к Роберту Андриху подготовился! Сувениры с медведем купили, к стене сходили, ворота увидели. Все музеи посетили, ох и много же их, целый музейный остров! В городской агломерации проживает более 4 миллионов человек, особенно мне понравились художественные выставки и парки.»

30. Напишите название агломерации.

Заполните таблицу, где представлены данные о хозяйственной специализации четырёх сформировавшихся полицентрических агломерациях Российской Федерации и ответьте на вопросы:

	Хозяйственная специализация -	Авиастроение, автомобилестроение
31.	Укажите субъект РФ	
32.	Напишите название агломерации	
	Хозяйственная специализация -	Угольная промышленность, тяжёлое машиностроение
33.	Укажите субъект РФ	
34.	Напишите название агломерации	

Всероссийская олимпиада школьников. География.
Школьный этап. 11 класс. Ответы и критерии оценивания

	Хозяйственная специализация -	Пляжный туризм
35.	Укажите субъект РФ	
36.	Напишите название агломерации	
	Хозяйственная специализация -	Санаторно-курортный туризм
37.	Укажите субъект РФ	
38.	Напишите название агломерации	

Ответы и критерии оценивания:

22 - Конурбация – 3 балла

23 -Рейнско-Рурская агломерация – 2 балла

24 - Дуйсбург, Эссен, Дортмунд, Дюссельдорф, Кёльн по 1 баллу, если в задании выбрано более 5 городов, выставляется 0 баллов.

№	Городская агломерация (по 2 балла)
25	Мюнхен
26	Бремен
27	Гамбург
28	Франкфурт-на-Майне
29	Штутгарт
30	Берлин

Таблица №1

№	Название агломерации (по 1 баллу)	Субъект РФ (по 1 баллу)	Хозяйственная специализация
32-32	Самара – Тольятти	Самарская область	Авиастроение, автомобилестроение
33-34	Кузбасс, Кемерово – Новокузнецк	Кемеровская область	Угольная промышленность, тяжёлое машиностроение
35-36	Большой Сочи	Краснодарский край	Пляжный туризм
37-38	Кавказские Минеральные Воды	Ставропольский край	Санаторно-курортный туризм

Максимальный балл за задачу – 30.

Всероссийская олимпиада школьников. География.
Школьный этап. 11 класс. Ответы и критерии оценивания

Задача 4
(задания 39-43)

Из предложенных вариантов выберите верное обоснование логического ряда (верно определён общий признак для четырёх элементов в логическом ряду). Опираясь на знания по географии, подберите пример, который наилучшим образом может продолжить логический ряд.

Пример

Калязин – Весьегонск – Молога – Тольятти

Из предложенных вариантов выберите верное обоснование своего ответа (верно определён общий признак для четырёх объектов в логическом ряду, который наилучшим образом может продолжить логический ряд).

- Все города расположены в пределах молодой платформы.
- Эти населённые пункты расположены в Центральной России.
- Это крупнейшие города своих субъектов РФ.
- **Эти города были затоплены Волгой при строительстве водохранилищ.**
- Все города являются административными центрами областей России.

Из списка географических объектов подберите пример, который наилучшим образом может продолжить логический ряд

- Ржев
- Балабаново
- Иркутск
- Щёлково
- Кострома
- Благовещенск
- Коломна
- Барнаул
- Шагонар
- **Болгар**

Оценивание задания

Оценивается только полностью правильный ответ.

Максимальный балл за каждое задание – 5.

39. Опираясь на знание географии, выберите общий признак четырёх объектов в логическом ряду.

Омск – Рязань – Ярославль – Пермь

- Это города-миллионеры.
- Это областные центры.
- Это центры производства синтетического каучука.
- **Это центры переработки нефти.**
- Это центры производства азотных удобрений.

Из списка географических объектов подберите пример, который наилучшим образом может продолжить логический ряд.

- Воронеж
- Березники
- Ефремов
- Владимир
- **Ангарск**
- Барнаул
- Череповец
- Томск
- Новочебоксарск
- Кондопога

40. Опираясь на знание географии, выберите общий признак четырёх объектов в логическом ряду.

Шри-Ланка – Сингапур – Науру – Барбадос ...

- **Это островные государства.**
- Это наименее развитые страны.
- Это зависимые территории Великобритании.
- Это страны «дешёвого флага».
- Это азиатские государства.

Из списка географических объектов подберите пример, который наилучшим образом может продолжить логический ряд.

- Экваториальная Гвинея
- Балеарские острова
- **Ямайка**
- Бутан
- Либерия
- Гибралтар
- Панама
- Монтсеррат
- Египет
- Каролинские острова

41. Опираясь на знание географии, выберите общий признак четырёх объектов в логическом ряду.

Ботсвана – Демократическая Республика Конго – Мьянма – Гана ...

- Это африканские государства.
- **Это государства, которые изменили своё название в XX веке.**
- Это бывшие колонии Великобритании.
- Это внутриконтинентальные государства.
- Это государства, в которых в XX веке переносилась столица.

Из списка географических объектов подберите пример, который наилучшим образом может продолжить логический ряд.

- Гамбия
- **Лесото**
- Эсватини
- Казахстан
- Новая Зеландия
- Боливия
- Йемен
- Узбекистан
- Маврикий
- Египет

42. Опираясь на знание географии, выберите общий признак четырёх объектов в логическом ряду.

Австралия – Гвинея – Китай – Бразилия

- Это страны, лидирующие по производству биотоплива.
- Это страны, лидирующие по валовому сбору соевых бобов.
- Это страны, лидирующие по выплавке черновой меди.
- **Это страны, лидирующие по добыче бокситов.**
- Это страны, лидирующие по поголовью овец.

Из списка географических объектов подберите пример, который наилучшим образом может продолжить логический ряд.

- Норвегия
- Польша
- Перу
- Канада
- США
- Чили
- Аргентина
- Сомали
- Республика Корея
- **Индонезия**

43. Опираясь на знание географии, выберите общий признак четырёх объектов в логическом ряду.

Берингов – Торресов – Дрейка – Малаккский

- Это заливы в Тихом океане.
- Это полуострова Евразии.
- **Это проливы, по которым проходит граница Тихого океана.**
- Это заливы у берегов Северной Америки.
- Это проливы у восточных берегов материков.

Из списка географических объектов подберите пример, который наилучшим образом может продолжить логический ряд.

- Бохайвань
- Гуахира
- Макасарский
- Индокитай
- Сиамский
- Сомали
- **Бассов**
- Полкский
- Баб-эль-Мандебский
- Святого Лаврентия

Максимальный балл за задачу – 25.