

Задания муниципального этапа
Всероссийской олимпиады школьников по географии 2019-2020 уч.год
10-11 класс

I Тестовый тур

1. Какие из перечисленных стран являются унитарными парламентскими республиками

- а) Франция
- б) Германия
- в) Швеция
- г) Великобритания
- д) Италия

2. Для каких из перечисленных субъектов РФ характерен самый высокий показатель естественного прироста населения?

- а) Курская, Белгородская, Воронежская области;
- б) Смоленская, Тверская, Ярославская;
- в) Чеченская Республика, Республика Ингушетия, Республика Дагестан.

3. Какие из перечисленных стран являются федеративными конституционными монархиями

- а) Нидерланды
- б) Люксембург
- в) Греция
- г) Бельгия
- д) Финляндия

4. Какие из перечисленных европейских стран не являются членами Европейского союза

- а) Исландия
- б) Норвегия
- в) Сербия
- д) Греция +
- е) Румыния +

5. Какие народы относятся к славянской языковой группе индоевропейской семьи

- а) латыши
- б) цыгане
- в) хорваты
- г) румыны
- д) македонцы

6. Какие народы относятся к германской языковой группе индоевропейской семьи

- а) греки
- б) исландцы
- в) корсиканцы
- г) фризы
- д) французы

7. Какие из названных государств образовались после 1990 года

- а) Чехия

- б) Польша
- ☒ в) Германия
- г) Албания
- д) Болгария

8. Укажите регионы *России*, в которых уровень урбанизации превышает 90 %:

- ☒ а) Мурманская область
- б) Курская область
- в) Ставропольский край
- ☒ г) Магаданская область
- д) Тамбовская область

9. Какой субъект РФ добывает основную часть сырья для производства фосфатных удобрений:

- а) Московская область;
- ☒ б) Ленинградская область;
- в) Брянская область;
- г) Мурманская область.

10. Из приведенного списка электростанций выберите атомные:

- ☒ а) Балаковская;
- б) Зейская;
- в) Братская;
- ☒ г) Билибинская;
- д) Сургутская;
- ☒ е) Кольская.

11. Какая из названных стран зарубежной Европы имеет самую высокую численность населения

- ☒ а) Франция
- б) Испания
- в) Нидерланды
- г) Италия
- д) Польша

12. Какие из названных европейских государств имеют монархическую форму государственного правления

- а) Люксембург и Сан-Марино
- ☒ б) Испания и Лихтенштейн
- в) Швеция и Финляндия
- г) Андорра и Португалия
- ☒ д) Нидерланды и Бельгия

13. Какие из перечисленных стран не входят в НАТО

- а) Исландия ×
- ☒ б) Швейцария
- ☒ в) Швеция
- г) Румыния ×
- ☒ д) Финляндия

14. Какие признаки положены в основу выделения группы Скандинавских стран

- ☒ а) этнический (национальный) состав населения

- б) географическое положение
- в) религиозная принадлежность населения
- г) уровень экономического развития
- д) структура экономики

15. Какая страна не входит в субрегион Северная Европа

- а) Швеция
- б) Великобритания
- в) Ирландия
- г) Эстония
- д) Дания

II. Теоретический тур

Задание 1. Север Африки населяют народы, которые относятся к южной ветви европеоидной расы. Как называются эти народы? Объясните, почему одни из них строят большие города, а другие ведут кочевой образ жизни. Одежда последних, очень плотная и теплая. Объясните, зачем этим народам такая одежда, если они живут в условиях жаркого тропического климата.

Задание 2. Определите соседей, их признаки и искомый субъект Российской Федерации.

Субъект РФ граничит с несколькими другими. О его соседях известно следующее:

О первом	Здесь находится самый северный из российских комбинатов черной металлургии полного цикла	Валовская область 15	
О втором	Здесь находится самый северный из космодромов России	Архангельская область 10	Плесеньк 10
О третьем	Его территория пересекается полярным кругом, а выхода к морю он не имеет, зато имеет несколько городов с населением более 50 тыс. человек	Камни 0,50	
О четвертом	Здесь совершил свой подвиг Иван Сусанин	Костромская 0,5	
О пятом	Здесь производят автобусы ПАЗ	Владимирская 0,5	
О шестом	Крупнейший в России производитель калийных удобрений	Владимирская 0,5	
О седьмом	Здесь родился П. И. Чайковский	Р. Чудинская 0,5	
О восьмом	Название главного города означает Красный город		
О девятом	Титульный народ этого субъекта федерации – второй по численности народ России		
Искомый объект			

Задание 3. Определите страну по её окружению. Эта страна имеет несколько сухопутных соседей. Имеются сведения лишь о четырех из них: (Соседи перечислены в географически беспорядочной последовательности.)

1. Определите эту страну.
2. Назовите каждого из охарактеризованных соседей.
3. Если искомая страна имеет других соседей, назовите их.

1 сосед	Здесь родился и творил автор «Джоконды» («Моны Лизы»)
2. сосед	Язык народа этой страны стал государственным в большинстве стран части света, в состав которой входит крупнейший остров Земли
3 сосед	Здесь находится штаб-квартира крупнейшего военно-политического блока, объединяющего 26 стран
4 сосед	Здесь начинается река, в устье которой находится крупнейший по грузообороту порт умеренного пояса Земли
Другие соседи	

Задание 4. Рассчитайте величину годового естественного прироста / убыли населения регионов Южного федерального округа в 2016 гг. в абсолютных и относительных показателях. Результаты расчетов запишите в таблице. Определите субъекты Южного федерального округа по статистическим данным их демографической ситуации. Примечательно, что в одном из них расположен центр федерального округа, а второй является городом федерального подчинения. Выпишите регионы, в которых величина годового естественного прироста населения наибольшая. Укажите от каких факторов зависит естественный прирост населения?

	Население субъектов, тысяч человек	Родившиеся и умершие, человек		Естественный прирост / убыль населения	
		родившихся	умерших	человек	промилле
2016					
Российская Федерация	146545	1888729	1891015	-2286	-0,01
Южный федеральный округ	16368	201869	220636	-18767	-1,2
Республика Адыгея	451	5411	5850	-439 ⁺	-0,97 ⁺
Республика Чечня	279	3464	2717	747 ⁺	2,7 ⁺
Республика Крым	1907	22944	28973	-6029 ⁺	-3,2 ⁺
Краснодарский край	5514	72986	71550	1436 ⁺	0,26 ⁺
Астраханская область	1019	14239	12229	2010 ⁺	1,97 ⁺
Волгоградская область	2546	28436	34718	-6282 ⁺	-2,5 ⁺
	4236	49038	58718	-9680 ⁺	-2,3 ⁺
	416	5351	5881	-530 ⁺	-1,3 ⁺

Задание 5. Для выполнения задания используйте топографическую карту.

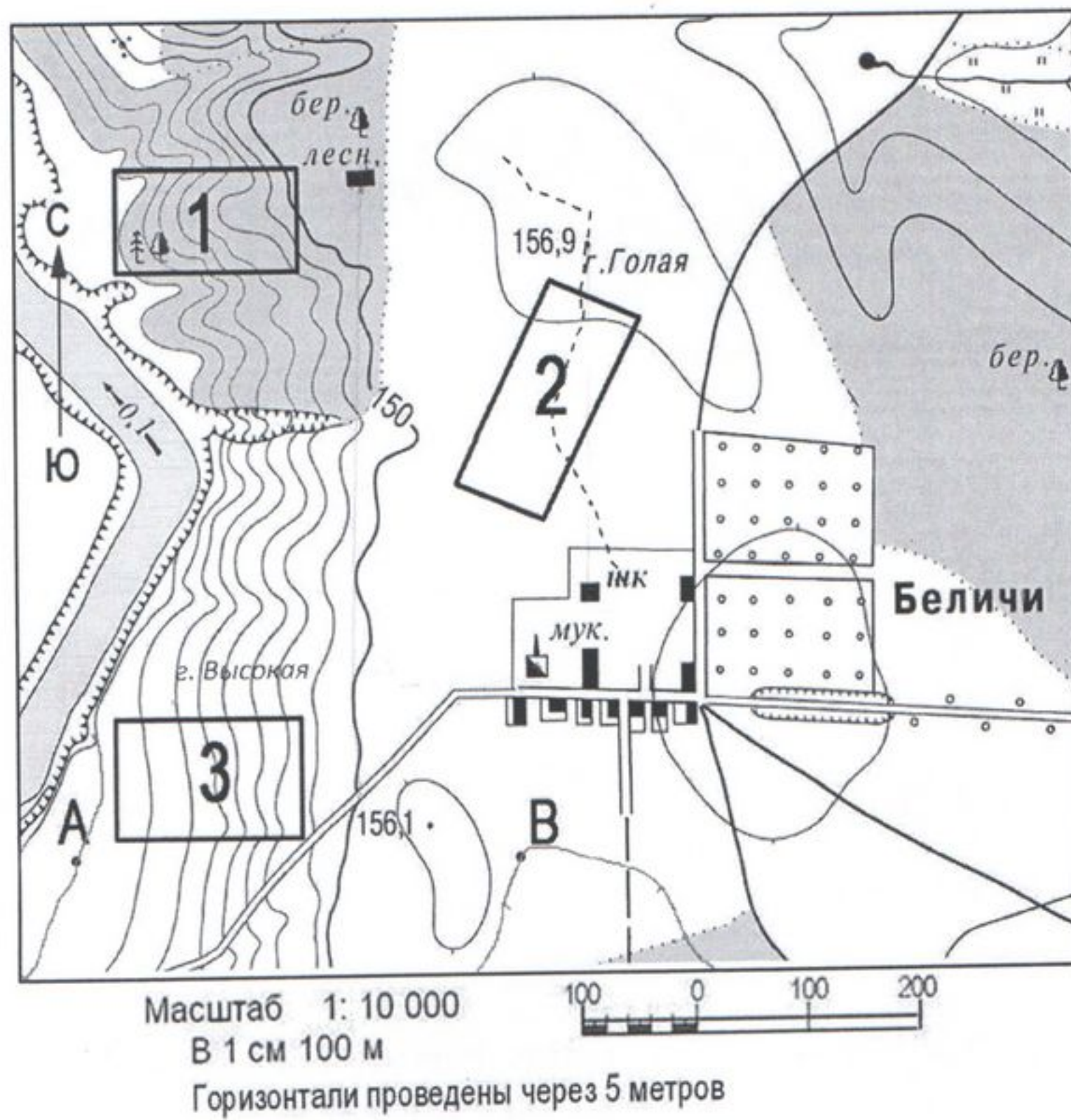
1) Найдите высшую абсолютную точку в пределах изображенной территории, укажите ее название, абсолютную высоту и определите направление и расстояние от нее до школы по прямой.

2) Определите расстояние по тропинке от домика лесника до мукомольного предприятия. Ответ запишите цифрами, округлив полученный результат до десятков метров.

3) Определите, какой из участков местности, обозначенных на карте цифрами 1, 2, 3 лучше выбрать для организации соревнований по спортивному ориентированию. Для обоснования своего ответа приведите не менее двух доводов.

4) В каком направлении Вы быстрее преодолеете маршрут – от реки до школы или от школы до реки? Ответ обоснуйте.

5) В какой части плана показана река? Приведите ее основные характеристики: направление и скорость течения, ширину русла, описание рельефа и растительности правого и левого берегов.



II Третический тур

Задание №1

Это народы берберы и арабы.

Одним из этих народов славятся тем, потому что в пустыне очень большие перепады температур и ночью холодно. Также такая одежда является защитой от ветра и песков. **10б.**

Задание №3

1 сосед: Италия **1б**

2 сосед: Португалия

3 сосед: Бельгия **1б**

4 сосед: Австрия.

Задание 5.

1) 2. Гора, высота - **1б** 156,9; **1б** 370 м: расстояние от нее до школы

2) 850 м

3) Две сравнения по способу ориентирования лучше всего проводить у участка под номером **1б** 1, потому что он находится в лесу **1б**

Участок 3 не подходит, потому что он находится на склоне. **1б**

Участок 2 не подходит, потому что он находится на равнине

4) Быстрее будет проложить маршрут от школы до реки **1**, так как ~~уже~~ на правом берегу реки есть овраг и крутой склон, тогда если идти от реки **1б** до школы, то будет тяжело подниматься на холм и времени это займет намного больше, чем если бы шли от школы до реки. **1б**

5) Река показана в чьей-то части плана, находится на западе и течет с юга на север со скоростью течения 0,1. Ширина реки 50 м с обеих берегов находится овраг, на левом берегу находится лес в котором есть как хвойные деревья, так и лиственные (березы), вдали растет одинокий куст. Также возле правого берега находится гора Високая. На левом берегу равнина. **1б**

Смотреть на обложку.

Задание 4

В Краснодарском крае и Астраханской области естественный прирост наибольший.

Естественный прирост населения зависит от условий проживания, мигриционных процессов и государственной политики. 1,5.