

Задания муниципального этапа
Всероссийской олимпиады школьников по географии 2019-2020 уч.год
10-11 класс

I Тестовый тур

1. Какие из перечисленных стран являются унитарными парламентскими республиками

- а) Франция
- б) Германия
- в) Швеция
- г) Великобритания
- д) Италия

2. Для каких из перечисленных субъектов РФ характерен самый высокий показатель естественного прироста населения?

- а) Курская, Белгородская, Воронежская области;
- б) Смоленская, Тверская, Ярославская;
- 2 в) Чеченская Республика, Республика Ингушетия, Республика Дагестан.

3. Какие из перечисленных стран являются федеративными конституционными монархиями

- а) Нидерланды
- б) Люксембург
- 7 в) Греция
- г) Бельгия
- д) Финляндия

4. Какие из перечисленных европейских стран не являются членами Европейского союза

- а) Исландия
- б) Норвегия
- в) Сербия
- д) Греция
- е) Румыния

5. Какие народы относятся к славянской языковой группе индоевропейской семьи

- а) латыши
- б) цыгане
- в) хорваты
- г) румыны
- д) македонцы

6. Какие народы относятся к германской языковой группе индоевропейской семьи

- а) греки
- б) исландцы
- 7 в) корсиканцы
- г) фризы
- д) французы

7. Какие из названных государств образовались после 1990 года

- 2 а) Чехия

- б) Польша
- ☒ в) Германия
- г) Албания
- д) Болгария

8. Укажите регионы *России*, в которых уровень урбанизации превышает 90 %:

- 2
- ☒ а) Мурманская область
 - б) Курская область
 - в) Ставропольский край
 - ☒ г) Магаданская область
 - д) Тамбовская область

9. Какой субъект РФ добывает основную часть сырья для производства фосфатных удобрений:

-
- а) Московская область;
 - б) Ленинградская область;
 - в) Брянская область;
 - г) Мурманская область.

10. Из приведенного списка электростанций выберите атомные:

- 1
- а) Балаковская;
 - б) Зейская;
 - в) Братская;
 - ☒ г) Билибинская;
 - д) Сургутская;
 - е) Кольская.

11. Какая из названных стран зарубежной Европы имеет самую высокую численность населения

- 2
- ☒ а) Франция
 - б) Испания
 - в) Нидерланды
 - г) Италия
 - д) Польша

12. Какие из названных европейских государств имеют монархическую форму государственного правления

-
- а) Люксембург и Сан-Марино
 - б) Испания и Лихтенштейн
 - в) Швеция и Финляндия
 - г) Андорра и Португалия
 - д) Нидерланды и Бельгия

13. Какие из перечисленных стран не входят в НАТО

- 1
- ☒ а) Исландия
 - б) Швейцария
 - в) Швеция
 - г) Румыния
 - ☒ д) Финляндия

14. Какие признаки положены в основу выделения группы Скандинавских стран

- а) этнический (национальный) состав населения

- 1
 б) географическое положение
 в) религиозная принадлежность населения
 г) уровень экономического развития
 д) структура экономики

15. Какая страна не входит в субрегион Северная Европа

- а) Швеция
 б) Великобритания
 в) Ирландия
 г) Эстония
 д) Дания

II. Теоретический тур

Задание 1. Север Африки населяют народы, которые относятся к южной ветви европеоидной расы. Как называются эти народы? Объясните, почему одни из них строят большие города, а другие ведут кочевой образ жизни. Одежда последних, очень плотная и теплая. Объясните, зачем этим народам такая одежда, если они живут в условиях жаркого тропического климата.

Задание 2. Определите соседей, их признаки и искомый субъект Российской Федерации.

Субъект РФ граничит с несколькими другими. О его соседях известно следующее:

О первом	Здесь находится самый северный из российских комбинатов черной металлургии полного цикла	Архангельская область	
О втором	Здесь находится самый северный из космодромов России	Нурманский район	
О третьем	Его территория пересекается полярным кругом, а выхода к морю он не имеет, зато имеет несколько городов с населением более 50 тыс. человек	Республика Коми 0,5	
О четвертом	Здесь совершил свой подвиг Иван Сусанин	Конаковский район	
О пятом	Здесь производят автобусы ПАЗ	Нижегородская область 0,5	
О шестом	Крупнейший в России производитель калийных удобрений		
О седьмом	Здесь родился П. И. Чайковский		
О восьмом	Название главного города означает Красный город		
О девятом	Титульный народ этого субъекта федерации – второй по численности народ России	Республика Карелия	
Искомый объект			

Задание 3. Определите страну по её окружению. Эта страна имеет несколько сухопутных соседей. Имеются сведения лишь о четырех из них: (Соседи перечислены в географически беспорядочной последовательности.)

1. Определите эту страну.
2. Назовите каждого из охарактеризованных соседей.
3. Если искомая страна имеет других соседей, назовите их.

1 сосед	Здесь родился и творил автор «Джоконды» («Моны Лизы»)
2. сосед	Язык народа этой страны стал государственным в большинстве стран части света, в состав которой входит крупнейший остров Земли
3 сосед	Здесь находится штаб-квартира крупнейшего военно-политического блока, объединяющего 26 стран
4 сосед	Здесь начинается река, в устье которой находится крупнейший по грузообороту порт умеренного пояса Земли
Другие соседи	

Задание 4. Рассчитайте величину годового естественного прироста / убыли населения регионов Южного федерального округа в 2016 гг. в абсолютных и относительных показателях. Результаты расчетов запишите в таблице. Определите субъекты Южного федерального округа по статистическим данным их демографической ситуации. Примечательно, что в одном из них расположен центр федерального округа, а второй является городом федерального подчинения. Выпишите регионы, в которых величина годового естественного прироста населения наибольшая. Укажите от каких факторов зависит естественный прирост населения?

	Население субъектов, тысяч человек	Родившиеся и умершие человек		Естественный прирост / убыль населения	
		родившихся	умерших	человек	промилле
Российская Федерация	146545	1888729	1891015	-2286	-0,01
Южный федеральный округ	16368	201869	220636	-18767	-1,2
Республика Адыгея	451	5411	5850	-439	-0,972
Республика Ингушетия	279	3464	2717	747	2,7
Республика Крым	1907	22944	28973	-6029	-3,2
Краснодарский край	5514	72986	71550	1436	0,3
Астраханская область	1019	14239	12229	2010	2
Волгоградская область	2546	28436	34718	-6282	-2,5
Ростовская область	4236	49038	58718	-9680	-2,3
Северная Осетия	416	5351	5881	-530	-1,3

Задание 5. Для выполнения задания используйте топографическую карту.

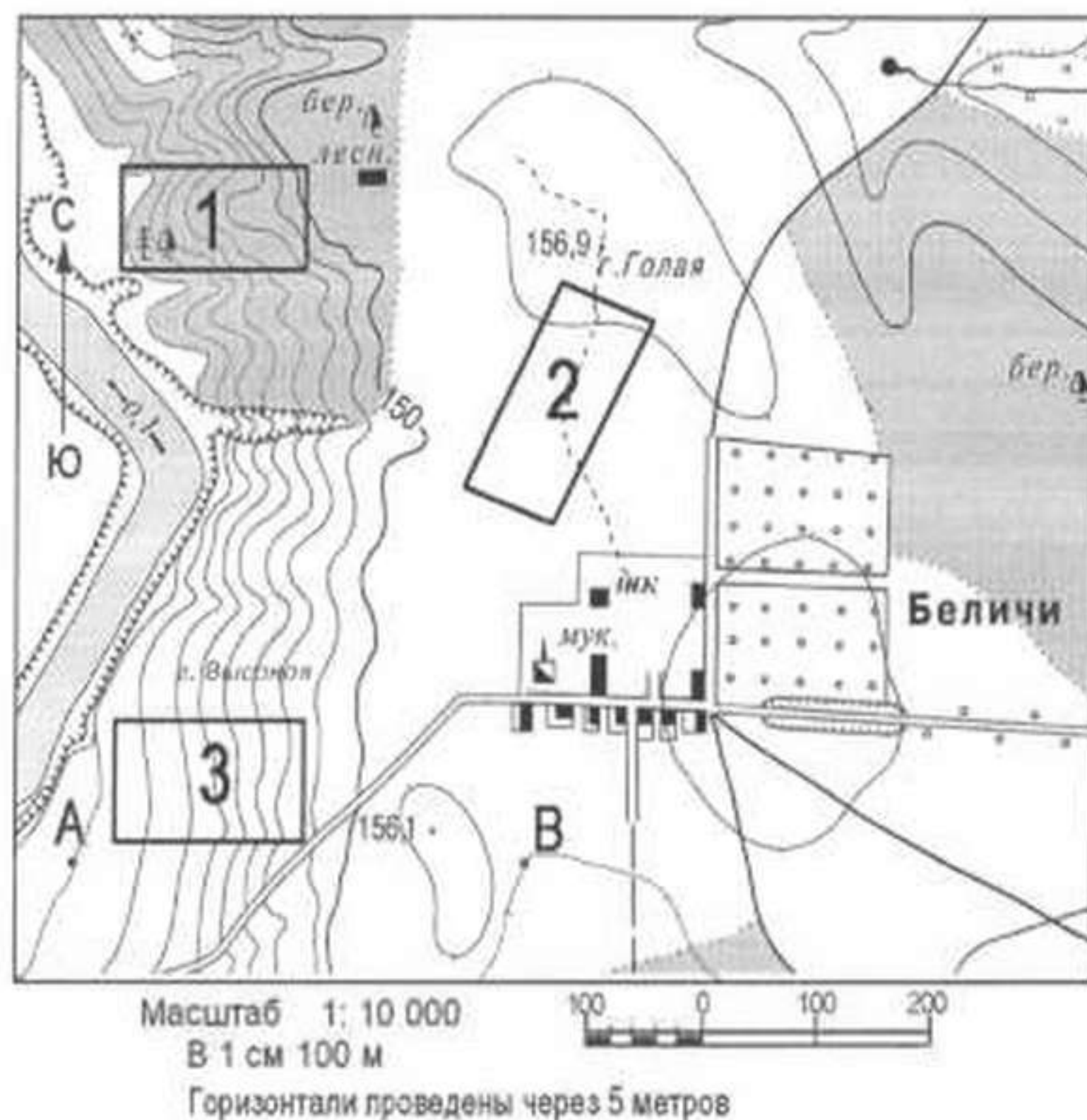
1) Найдите высшую абсолютную точку в пределах изображенной территории, укажите ее название, абсолютную высоту и определите направление и расстояние от нее до школы по прямой.

2) Определите расстояние по тропинке от домика лесника до мукомольного предприятия. Ответ запишите цифрами, округлив полученный результат до десятков метров.

3) Определите, какой из участков местности, обозначенных на карте цифрами 1, 2, 3 лучше выбрать для организации соревнований по спортивному ориентированию. Для обоснования своего ответа приведите не менее двух доводов.

4) В каком направлении Вы быстрее преодолеете маршрут – от реки до школы или от школы до реки? Ответ обоснуйте.

5) В какой части плана показана река? Приведите ее основные характеристики: направление и скорость течения, ширину русла, описание рельефа и растительности правого и левого берегов.



Задание 1

Курды.

Одни из них строят большие города, так как это необходимо для развития их экономики. Многие из этих городов являются портовыми, и их экономика непосредственно связана с торговлей.

Другие из них ведут кочевой образ жизни, так как там расположена пустыня (Сахара). Строить большие города в пустыне невозможно, из-за этого эти народы и ведут кочевой образ жизни. Женская и детская одежда необходима им, чтобы как можно дольше сохранять свою температуру тела, такая одежда не даст телу переохладиться. 5.

Задание 3

Страна - Германия

1 сосед - Франция

2 сосед - Дания

3 сосед - Швейцария 1б.

4 сосед - Нидерланды

Другие соседи - Италия, Чехия, Австрия, Бельгия, Люксембург.

Задание 4

Величина естественного прироста наибольшая в Астраханской области, Красноярском крае, Республике Башкортостан.

Естественный прирост населения зависит от рождаемости и смертности, и чем выше рождаемость, тем больше естественный прирост. 1б.

Задание 5

1) 1 Тома 156,9 м 1б.

Направление - Ю 1б.

$3,7 \text{ км} \cdot 100 = 370 \text{ м}$ - расстояние от нее до моря

2) $5,5 \text{ км} \cdot 100 = 550 \text{ м}$

3) 1 1б.

Участок №1 находится в лесу, что необходимо для спортивного ориентирования, в отличие от участка №3, на котором нет лесной местности.

15.

Участок №1 находится на шоссе, в отличие от участка №2, который находится на ровной местности.

4) От шоссе до реки. Это связано с тем, что по пути от шоссе до реки мы спустились вниз к реке, что гораздо быстрее, чем подняться вверх по шоссе.

5) Река находится в западной части парка. Река течет в северо-западном направлении, имея скорость течения 0,4 м/с. Ширина ее русла составляет 60 м (0,5 м · 100 = 60 м). Река находится в склоне. Правый берег имеет склон, где высота колеблется от 150 м до 110 м, там же произрастают ивняк и березовый лес, растут кустарники. Левый берег реки более пологий.