

**Отчет о результатах самообследования МКДОУ детский сад № 1п. Муезерский за 2022
год**

1. Аналитическая часть

Отчет о результатах самообследования ДОУ составлен в соответствии с приказами Министерства образования и науки Российской Федерации от 14.06.2013 № 462 «Об утверждении Порядка проведения самообследования образовательной организацией», от 10.12.2013 № 1324 «Об утверждении показателей деятельности образовательной организации» и включает аналитическую часть и результаты анализа показателей деятельности.

Полное наименование в соответствии с уставом: Муниципальное казенное дошкольное образовательное учреждение детский сад № 1 п. Муезерский.

Сокращенное наименование: МКДОУ № 1.

Юридический и фактический адрес: 186960, Республика Карелия, Муезерский район, п. Муезерский, ул. Октябрьская, д. 37а.

Контактная информация: тел. 8 (814 – 55) 3-35-64, эл. почта dou1muezerka@mail.ru, сайт <http://muezds1.nubex.ru>

Режим работы: пятидневная рабочая неделя с 07.45 до 17.45, время пребывания детей – 10 часов, выходные – суббота, воскресенье, праздничные дни.

Аналитическая часть представлена следующими направлениями:

- 1.1. Оценка образовательной деятельности.
- 1.2. Оценка системы управления ДОУ.
- 1.3. Оценка содержания и качества подготовки воспитанников.
- 1.4. Оценка организации учебного процесса.
- 1.5. Оценка кадрового обеспечения.
- 1.6. Оценка учебно-методического обеспечения.
- 1.7. Оценка материально – технической базы.
- 1.8. Оценка функционирования внутренней системы оценки качества образования.
- 1.9. Оценка медицинского обеспечения образовательного процесса.
- 1.10. Оценка условий для организации питания.

1.1. Оценка образовательной деятельности

Образовательная деятельность ДОУ строится в соответствии с нормативно-правовыми документами. У нас разработана и принята педагогическим советом основная образовательная программа в соответствии с ФГОС ДО. Содержание образовательной программы соответствует основным положениям дошкольной психологии и педагогики, выстроено с учетом принципа интеграции образовательных областей в соответствии с возрастными возможностями и особенностями воспитанников, спецификой и возможностями образовательных областей.

Программа основана на комплексно-тематическом принципе построения образовательного процесса. Она предусматривает решение программных образовательных задач в совместной деятельности взрослого и детей и самостоятельной деятельности детей не только в рамках непосредственно образовательной деятельности (далее – НОД), но и при проведении режимных моментов.

Программа составлена в соответствии с образовательными областями: физическое развитие, социально-коммуникативное развитие, познавательное развитие, художественно-эстетическое развитие и речевое развитие. Реализация каждой области предполагает решение специфических задач во всех видах детской деятельности, имеющих место в режиме дня ДОУ: режимные

моменты, игровая деятельность, НОД, индивидуальная и подгрупповая работа, самостоятельная деятельность.

Базовая программа: примерная общеобразовательная программа дошкольного образования «От рождения до школы» под редакцией Н.Е.Вераксы, Т.С.Комаровой, М.А. Васильевой.

ВЫВОД: ДОО зарегистрировано и функционирует в соответствии с нормативными документами в сфере образования Российской Федерации. Образовательная деятельность в ДОО организована в соответствии с основными направлениями социально-экономического развития РФ, государственной политикой в сфере образования и осуществляется в соответствии с ФГОС ДО.

1.2. Оценка системы управления ДОО

Управление ДОО осуществляется в соответствии с действующим законодательством РФ с учетом особенностей, установленных статьей 26 ФЗ «Об образовании в РФ» от 29.12.2012г. № 273-ФЗ.

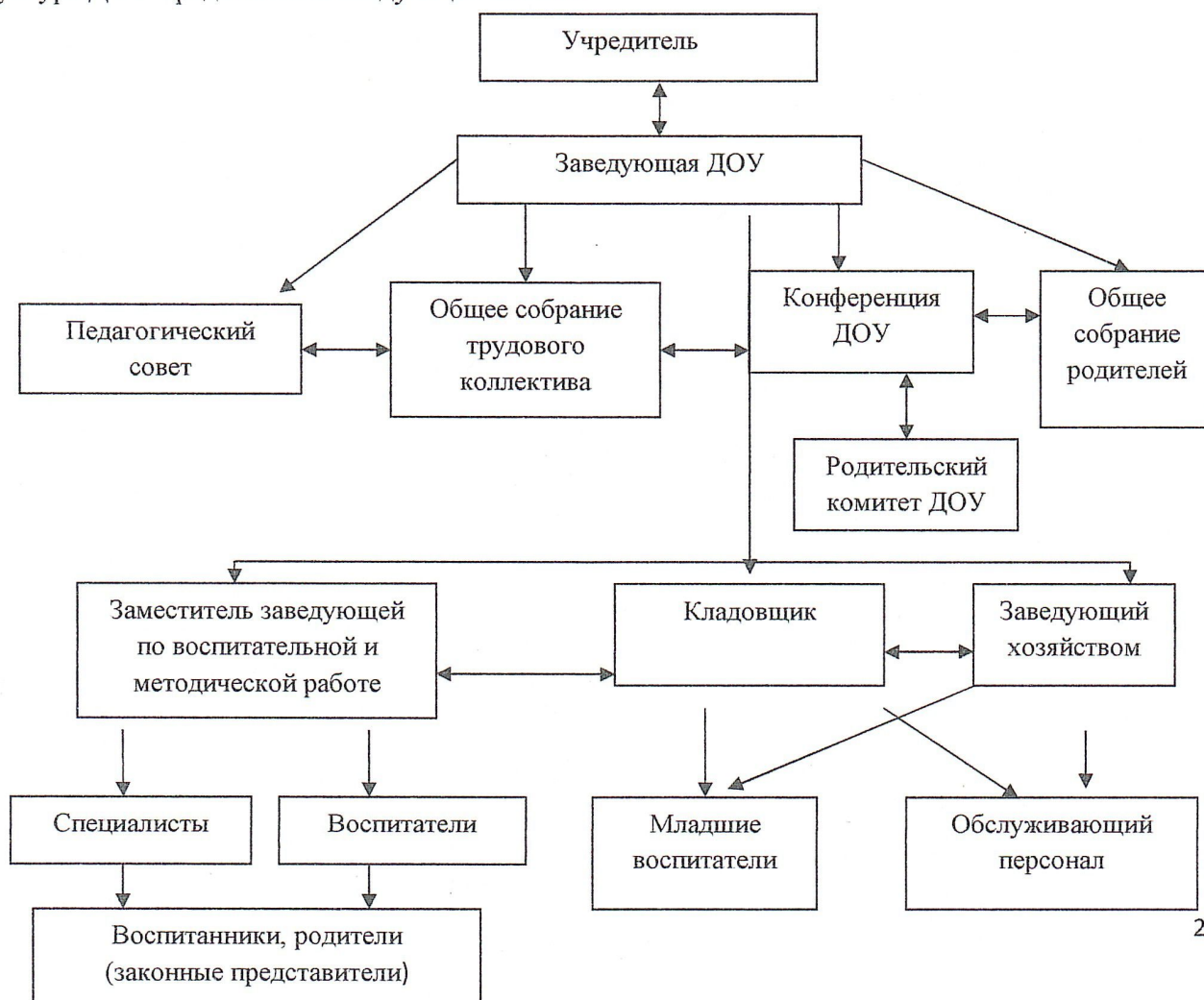
Учредитель: муниципальное образование «Муезерский муниципальный район»; функции и полномочия учредителя выполняет администрация Муезерского муниципального района.

В ДОО разработан пакет документов регламентирующих деятельность: Устав ДОО, локальные акты.

Управление в ДОО строится на принципах единоначалия и самоуправления, обеспечивающих государственно-общественный характер управления.

Формами самоуправления являются: Общее собрание трудового коллектива, Педагогический совет, Конференция, Родительский комитет. Порядок выборов в органы самоуправления и их компетенции определяются Уставом ДОО.

Непосредственное управление ДОО осуществляет заведующая. Организационно-управленческая структура ДОО представлена следующей схемой:



Действующая организационно-управленческая структура позволяет оптимизировать управление, включить в пространство управленческой деятельности значительное число педагогов и родителей (законных представителей).

Контроль в ДООУ начинается с руководителя, проходит через все структурные подразделения и направлен на следующие объекты: охрана и укрепление здоровья воспитанников, воспитательно-образовательный процесс, кадры, аттестация педагогов, повышение квалификации, взаимодействие с социумом, административно-хозяйственная и финансовая деятельность, питание детей, техника безопасности и охрана труда работников и жизни воспитанников. Вопросы контроля рассматриваются на общих собраниях трудового коллектива, Педагогических советах ДООУ, Конференции ДООУ.

ВЫВОД: структура и механизм управления позволяют ДООУ стабильно функционировать; оптимальное использование методов, средств, организационных форм управления, современных технологий обеспечили повышение мотивации участников образовательного процесса на личностное саморазвитие, самореализацию, самостоятельную творческую деятельность; демократизация системы управления способствует развитию инициативы участников образовательного процесса (педагогов, родителей и воспитанников).

1.3. Оценка содержания и качества подготовки воспитанников

Основная задача мониторинга в дошкольном учреждении заключается в том, чтобы определить степень освоения ребенком образовательной программы и влияние, которое оказывает образовательный процесс на развитие ребенка. Исходя из этого, мониторинг подразделяется на мониторинг образовательного процесса и мониторинг детского развития.

Мониторинг образовательного процесса.

Мониторинг образовательного процесса осуществляется через отслеживание результатов освоения образовательной программы по всем образовательным областям. Он основывается на анализе достижения детьми промежуточных результатов, которые описаны в каждом разделе образовательной программы. Форма проведения мониторинга представляет собой наблюдение за активностью ребенка в различные периоды пребывания в ДООУ, анализ продуктов детской деятельности и специальные педагогические пробы, организуемые педагогом. В детском саду требования к результатам представлены в виде целевых ориентиров, т.е. характеристик возможных достижений ребенка в соответствии с его возрастными и индивидуальными особенностями.

Показателем результативности работы детского сада является качество подготовки выпускников. Результаты диагностического обследования выпускников 2022 года представлены в таблице:

	Старшая группа				Подготовит группа				Итого				% усвоения
	в	в\с	с	н\с	в	в\с	с	н\с	в	в\с	с	н\с	
<i>ОО ФК</i>	19	10	48	2 3	21	36	36	7	20	23	46	11	
<i>КГН</i>	30	70	-	-	86	14	-	-	58	42	-	-	86%
									39	32	24	5	
<i>ОО С К разв»</i>													
Правила поведения	5	85	10	-	85	15	-	-	45	50	5	-	

Игра	10	80	10	-	100	-	-	-	55	40	5	-	92%
ОО Позн разв													
Мат - ка	39	52	9	-	50	50	-	-	45	51	4	-	
Предм мир	42	52	6	-	53	40	7	-	46	46	8	-	
Природный мир	42	58	-	-	43	50	7	-	42	54	4	-	
									44	51	5		96
ОО РР													
«Чтение худ лит»	5	80	15	-	42	58	-		24	68	8	-	
Развитие речи	5	85	10	-	36	57	7	-	20	71	9		
									22	69	9		94
ОО «Худ - эст разв»													
Рис - е	16	58	26	-	7	93			12	75	13		
Апл - я	16	58	26	-	7	93	-	-	12	75	13	-	
Констр деят	26	53	21	-	72	28	-	-	49	40	11		
Лепка	26	53	21	-	79	21	-	-	52	37	11		
«Музыка»	16	58	26	-	79	21	-	-	12	75	13		
	57	33	10	-	57	43	-	-	57	38	5		
Региональны й компонент									32	57	11		95
Краеведение	28	72	-	-	52	48	-	-	40	60	-	-	96%
<i>Общий итог</i>	24	59	15	2	58	38	4	-	41	48	10	1	94%

Примечание: в – высокий, в/с – выше среднего, с – средний, н/с – ниже среднего.

Мониторинг детского развития

Мониторинг детского развития проводится на основе оценки развития интегративных качеств ребенка. Основная задача этого вида мониторинга – выявить индивидуальные особенности развития каждого ребенка и, при необходимости, составить индивидуальный образовательный маршрут работы с воспитанником для максимального раскрытия детской личности.

Мониторинг детского развития включает в себя оценку физического развития ребенка, состояния его здоровья, а также развития общих способностей: познавательных, коммуникативных, регуляторных. Мониторинг проходит путем наблюдений за ребенком, бесед, экспертных оценок и др.

В начале учебного года по результатам мониторингов определяется зона образовательных потребностей каждого воспитанника. Это позволяет осуществить планирование образовательного процесса с учетом его индивидуализации. В конце учебного года делаются выводы о степени удовлетворения образовательных потребностей детей и о достижении положительной динамики самих образовательных потребностей.

Согласно требованиям ФГОС результаты освоения образовательной программы сформулированы в виде целевых ориентиров, которые представляют собой возрастной портрет ребенка на конец раннего и конец дошкольного детства. Целевые ориентиры не подлежат непосредственной оценке, в том числе и в виде педагогической диагностики (мониторинга), а

освоение образовательной программы не сопровождается проведением промежуточной и итоговой аттестаций воспитанников. Оценку особенностей развития воспитанников и усвоения ими программы проводит воспитатель группы в рамках педагогической диагностики. Отслеживание эффективности усвоения образовательной программы воспитанниками детского сада в 2022 году показало, что показатели развития детей соответствует их психологическому возрасту. По результатам педагогической диагностики воспитанники показали положительный результат усвоения программного материала – 91%. Такие результаты достигнуты благодаря использованию в работе методов, способствующих развитию самостоятельности, познавательных интересов, созданию проблемно-поисковых ситуаций.

ВЫВОД: организация образовательного процесса в детском саду осуществляется в соответствии с годовым планированием, с основной образовательной программой дошкольного образования на основе ФГОС и учебным планом непосредственно образовательной деятельности. Целесообразное использование современных образовательных технологий позволило повысить уровень освоения детьми образовательной программы детского сада.

1.4. Оценка организации учебного процесса

В детском саду функционирует 7 групп, из них 2 группы раннего возраста, 4 группы дошкольного возраста и одна разновозрастная группа. Общая численность воспитанников на конец календарного года **116** воспитанник в возрасте от 1,5 лет до 7 лет.

Образовательный процесс в ДОУ осуществляется на русском языке с позиции личностно-ориентированной педагогической системы: разностороннее, свободное и творческое развитие каждого ребенка, реализация их природного потенциала. Обеспечение комфортных, бесконфликтных и безопасных условий развития воспитанников.

Образовательная деятельность планируется согласно учебного плана на период с 01 сентября по 31 мая. Работа в группе организуется по перспективному планированию, разработанному воспитателями групп. Его содержание соответствует учебному плану.

Количество и продолжительность непосредственно образовательной деятельности, перерывы между НОД устанавливаются в соответствии с СанПиН 2.4.3648-20. На перерывах между занятиями педагог организует двигательные паузы, физкультурные минутки, включая корригирующие упражнения на осанку, зрение, плоскостопие, дыхательные упражнения.

Итоги выполнения учебного плана за 2021 – 2022 учебный год по группам

	Группа раннего возраста	1-я младшая группа	2-я младшая группа	Средняя группа	Старшая группа	Подготовительная группа	Разновозрастная группа	Общий результат
Количество занятий по учебному плану	10*32 320	10*34 340	11*34 374	12*34 408	14*34 476	15*34 = 510	12*34 408	2836
Всего за год проведено	309	329	362	391	457	490	393	2732
% выполнения учебного плана	97%	97%	97%	96%	96%	96%	96%	96.3%

В учреждении функционирует система методической работы: разрабатывается и утверждается на педагогическом совете план воспитательно-образовательной работы. План разрабатывается с учетом анализа предыдущей деятельности, включает все необходимые разделы, что позволяет ДОО постоянно осваивать новый уровень развития, используются различные формы методической работы с кадрами.

Контроль за ходом и результатами воспитательно-образовательной работы с детьми во всех группах осуществляется целенаправленно и носит системный характер.

ВЫВОД: учебный процесс в ДОО организован в соответствии с требованиями, предъявляемыми законодательством к дошкольному образованию и направлен на сохранение и укрепление здоровья воспитанников, предоставление равных возможностей для полноценного развития каждого воспитанника.

1.5. Оценка кадрового обеспечения

В детском саду работают 15 педагогов, из них 12 воспитателей, 2 музыкальных руководителя и 1 инструктор по физической культуре. У 13 педагогов среднее специальное образование (педагогическое), у 2 педагогов – высшее педагогическое.

В течение 2022 года педагоги участвовали в конкурсах муниципального, регионального, всероссийского и международного уровня (см. сайт, раздел Наши достижения).

ВЫВОД: детский сад полностью укомплектован основными педагогическими кадрами. Педагоги обладают компетенциями, необходимыми для создания условий развития воспитанников в соответствии с ФГОС ДО.

1.6. Оценка учебно-методического обеспечения

Учебно-методическое обеспечение пока не полностью соответствует основной общеобразовательной программе дошкольного образования ДОО. За 2022 учебный год увеличилось количество наглядных пособий, приобретены дидактические наглядные материалы, детская художественная литература, спортивный инвентарь. В следующем году планируется продолжить приобретение учебно-методической литературы и пособий.

Информационное обеспечение образовательного процесса ДОО включает:

- программное обеспечение имеющихся компьютеров позволяет работать с текстовыми редакторами, с Интернет ресурсами;
- с целью взаимодействия между участниками образовательного процесса (педагог, родители, дети) создан сайт ДОО и группа в социальной сети VK, на которых размещена и регулярно обновляется необходимая информация;
- с целью осуществления взаимодействия ДОО с органами, осуществляющими управление в сфере образования, с другими учреждениями и организациями, подключен интернет, активно используется электронная почта, сайт.

Информационное обеспечение существенно облегчает процесс документооборота, делает образовательный процесс более содержательным, интересным, позволяет использовать современные формы организации взаимодействия педагога с детьми, родителями (законными представителями)

ВЫВОД: продолжить приобретение учебно-методической литературы и пособий по ФГОС ДО, спортивного инвентаря.

1.7. Оценка материально-технической базы

Здание №1

Год постройки здания – 1984 год.

Год ввода здания в эксплуатацию – 1985 год, площадь 1141,2 кв.м.

Тип здания – типовое для детского сада, кирпичное двухэтажное.

№	Набор помещений	Кол-во	Кол-во мест	Общая площадь
1	Групповые помещения (игровая комната, буфет, спальня, туалет, раздевалка)	6	130	731 кв.м
2	Музыкально – спортивный зал	1		75,3 кв.м
3	Методический кабинет	2		18,8 кв.м
4	Пищеблок	1		45,4 кв.м
5	Прачечная	1		25,4 кв.м
6	Земельный участок для организации прогулки воспитанников каждой группы	6		5239 кв.м

Здание ДОУ имеет ограждение по периметру земельного участка с озеленением, имеется наружное электрическое освещение. Здание обеспечено всеми видами инженерных коммуникаций.

На территории имеются шесть игровых площадок с игровыми постройками. В 2022 г. было построено 6 теневого навесов, установлены песочницы и спортивный инвентарь.

Были приобретены различные игры и игрушки развивающего характера.

Здание №2: двухэтажное, кирпичное, площадь помещений 609.5 кв.м.

Водопровод, канализация, отопление, сантехническое оборудование в удовлетворительном состоянии.

Общая площадь территории здания №2 составляет 3238 кв.м. Территория имеет ограждение: деревянное – штакетник. Высота ограждения 150 м. Длина ограждения 241 м. Участок детского сада достаточно освещен. Он разбит на зоны для прогулок и имеются зоны: спортивно - игровая площадка, экологический уголок, мини – огород, цветники. На участке для прогулок имеется сертифицированное оборудование: игровое и спортивное.

Входы и выходы здания оборудованы железными дверями, один вход адаптирован для движения маломобильных групп населения. Здание оборудовано автоматической пожарной сигнализацией, дублирующим сигналом и видеонаблюдением. В учреждении разработан и утвержден «Паспорт безопасности объектов (территорий) министерства образования и науки Российской Федерации и объектов (территорий), относящихся к сфере деятельности министерства образования и науки Российской Федерации». Обеспечение условий безопасности выполняется локальными нормативно-правовыми документами: приказами, инструкциями, положениями.

В детском саду созданы условия для совместного образования здоровых детей и детей с ОВЗ. Оно осуществляется в соответствии с образовательной программой дошкольного образования, адаптированной для детей с ОВЗ с учетом их особенностей, индивидуальных возможностей.

В ДОУ созданы необходимые условия для обеспечения безопасности воспитанников и работников. Территория ограждена забором, здание оборудовано автоматической пожарной сигнализацией, системой видеонаблюдения, установлена тревожная кнопка, разработан паспорт антитеррористической безопасности. Обеспечение условий безопасности выполняется локальными нормативно-правовыми документами: приказами, инструкциями, положениями.

В соответствии с требованиями действующего законодательства с работниками систематически проводятся разного вида инструктажи, что позволяет персоналу владеть знаниями по охране труда и технике безопасности, правилами пожарной безопасности,

действиям в чрезвычайных ситуациях. Имеются стенды «Осторожно! Терроризм!», «Пожарная безопасность», «Охрана труда», «Здоровье и безопасность», где размещается и регулярно обновляется вся информация по правилам безопасности.

С воспитанниками ДОО проводятся в игровой и доступной форме беседы по технике безопасности, игры по охране здоровья, направленные на воспитание у детей сознательного отношения к своему здоровью и жизни. В период пандемии приняты дополнительные меры по охране здоровья воспитанников и сотрудников ДОО. В раздевалках групп педагоги размещают информацию для родителей о детских заболеваниях, мерах предупреждения и профилактики вируса, по детскому дорожно-транспортному и бытовому травматизму. Ежедневно ответственными лицами осуществляется контроль с целью своевременного устранения причин, несущих угрозу жизни и здоровью воспитанников и работников.

Нормативное бюджетное финансирование, которое получает ДОО, распределяется следующим образом:

- заработная плата работников и налоги по заработной плате,
- расходы на коммунальные платежи и содержание здания,
- питание воспитанников (предпринимательская деятельность – родительская плата)
- хозяйственные расходы: моющие средства, медикаменты для аптек, канцелярские товары, электротовары, мягкий инвентарь и др. (предпринимательская деятельность).

В 2022 году учреждение планомерно работало над укреплением материально-технической базы. Был сделан косметический ремонт в групповом помещении. Установлено новое ограждение территории, внутренне ограждение территории, шесть тентовых навесов, песочницы, уличное спортивное оборудование.

ВЫВОД: продолжить улучшение материально-технической базы. Планируется замена электропроводки, системы водоснабжения, строительство новых тротуарных дорожек.

1.8. Оценка функционирования внутренней системы оценки качества образования

В ДОО проводятся внешняя оценка воспитательно-образовательной деятельности (родителями) и внутренняя (мониторинг). Цель контроля: оптимизация и координация работы всех структурных подразделений детского сада для обеспечения качества образовательного процесса. В учреждении используются эффективные формы контроля:

- различные виды мониторинга: управленческий, педагогический;
- контроль состояния здоровья воспитанников;
- социологические исследования семей.

Контроль в детском саду начинается с руководителя, проходит через все структурные подразделения и направлен на следующие объекты:

- охрана и укрепление здоровья воспитанников,
- воспитательно – образовательный процесс,
- кадры, аттестация педагогов, повышение квалификации,
- взаимодействие с социумом,
- административно-хозяйственная и финансовая деятельность,
- питание воспитанников,
- техника безопасности и охрана труда работников и жизни воспитанников.

Вопросы контроля рассматриваются на общих собраниях работников, педагогических советах.

С помощью тестов, анкет, бесед изучается уровень педагогической компетентности родителей, их взгляды на воспитание, их запросы и желания. Периодически изучая уровень удовлетворенности родителей работой ДОО, корректируются направления сотрудничества с ними.

С целью информирования родителей об организации образовательной деятельности в ДОО оформлены информационные стенды.

Внутренняя оценка осуществляется мониторингом, контрольными мероприятиями.

ВЫВОД: система внутренней и внешней оценки качества образования функционирует в соответствии с требованиями действующего законодательства.

1.9. Оценка медицинского обеспечения образовательного процесса

Медицинское обслуживание воспитанников осуществляется силами работников детского сада, т.к. в ДОО нет медицинского работника. В случае необходимости вызывается скорая помощь.

Оздоровительная работа в ДОО проводится на основании нормативно-правовых документов:ФЗ «О санитарно-эпидемиологическом благополучии населения», СанПиН 2.4.3648-20 «Санитарно-эпидемиологические требования к устройству, содержанию и организации режима работы дошкольных организаций».

В ДОО создан комплекс гигиенических, педагогических и физкультурно-оздоровительных системных мер, обеспечивающих воспитаннику психическое и физическое благополучие, комфортную моральную и бытовую среду.

Педагогами проводятся как традиционные, так и нетрадиционные физкультурные занятия, дыхательная и пальчиковая гимнастика. На физкультурных занятиях осуществляется индивидуально-дифференцированный подход к воспитанникам – при определении нагрузок учитывается уровень физической подготовки и здоровья. Систематически проводятся утренняя гимнастика, закаливание, подвижные игры на прогулке, физкультминутки на занятиях, физкультурные праздники и развлечения.

Большая роль в пропаганде здорового образа жизни отводится работе с родителями через родительские собрания, информационные стенды, страничка на сайте «Будь здоров!», совместные мероприятия.

В осенне-зимний период осуществляются мероприятия по подготовке организма воспитанников и работников к сезонным инфекциям (противогриппозная профилактика, прививка против гриппа, витаминизация 3-го блюда). Весь персонал ДОО и частично воспитанники привиты согласно возрастным и индивидуальным особенностям, плану-графику прививок. Приняты беспрецедентные меры по охране здоровья детей и сотрудников в период пандемии коронавируса: проводятся термометрия детей, родителей и сотрудников, усилены правила личной и общественной гигиены с использованием дезинфицирующих средств.

В каждой группе, на пищеблоке, в кабинете заведующей и заместителя имеются медицинские аптечки, которые регулярно пополняются необходимыми медицинскими препаратами.

ВЫВОД: несмотря на отсутствие медицинского работника, мы проводим необходимые мероприятия; сотрудничаем с ГБУЗ РК «Межрайонная больница № 1». Заболеваемость осталась на уровне прошлого года. Мы чаще снимаем воспитанников с посещения ДОО с подозрениями на заболевание, особенно в данных условиях, поскольку детский сад должны посещать здоровые дети.

1.10. Оценка условий для организации питания

В ДООУ организовано 4-х разовое питание – завтрак, второй завтрак, обед, полдник. Для организации питания заключен договор с поставщиком на поставку продуктов. Все продукты сопровождаются сертификатами качества.

Пищеблок оснащен необходимым оборудованием для приготовления пищи и уборочным инвентарем. Блюда готовятся в соответствии с санитарно-гигиеническими требованиями и нормами. На блюда разработаны технологические карты.

Имеется примерное 15-дневное меню, утвержденное заведующей ДООУ. Меню по дням недели разнообразное, разработано с учетом физиологических потребностей воспитанников в калорийности и пищевых веществах. Проводится С-витаминизация третьих блюд.

Бракеражная комиссия ДООУ осуществляет контроль за правильностью обработки продуктов, закладкой, выходом блюд, вкусовыми качествами пищи.

Информация о питании воспитанников доводится до родителей, меню размещается в каждой группе в раздевалке.

ВЫВОД: питание мы стараемся организовывать в соответствии с СанПиН 2.3/2.4.3590-20.

2. Показатели деятельности ДООУ

№	Показатели	Единица измерения
1	Образовательная деятельность	
1.1	Общая численность воспитанников, осваивающих образовательную программу дошкольного образования, в том числе:	116 человек
1.1.1	В режиме полного дня (10 часов)	116 человек
1.1.2	В режиме кратковременного пребывания (3-5ч)	нет
1.1.3	В семейной дошкольной группе	нет
1.1.4	В форме семейного образования с психолого-педагогическим сопровождением на базе ДООУ	нет
1.2	Общая численность воспитанников до 3 лет	23 человека
1.3	Общая численность воспитанников от 3 до 7 лет	93 человека
1.4	Численность/удельный вес численности воспитанников в общей численности воспитанников, получающих услуги присмотра и ухода:	116 человек/100%
1.4.1	В режиме полного дня (10 часов)	116 человек/100%
1.4.2	В режиме продленного дня (12-14ч)	0/0%
1.4.3	В режиме круглосуточного пребывания	0/0%
1.5	Численность/удельный вес численности воспитанников с ОВЗ в общей численности воспитанников, получающих услуги:	/%
1.5.1	По коррекции недостатков в физическом и/или психическом развитии, речевом развитии	2 человека/ 1,7%
1.5.2	По освоению образовательной программы дошкольного образования	2 человека/1,7%
1.5.3	По присмотру и уходу	0/0%
1.6	Средний показатель пропущенных дней при посещении ДООУ по болезни на одного воспитанника	4.7 случая

1.7	Общая численность педагогических работников, в том числе:	15 человек
1.7.1	Численность/удельный вес численности педагогических работников, имеющих высшее образование	/ 0%
1.7.2	Численность/удельный вес численности педагогических работников, имеющих высшее педагогическое образование	2 человека / 13,3%
1.7.3	Численность/удельный вес численности педагогических работников, имеющих среднее профессиональное педагогическое образование	13 человек / 86,7%
1.8	Численность/удельный вес численности педагогических работников, которым по результатам аттестации присвоена квалификационная категория, в том числе:	5 человека / 33,3%
1.8.1	Высшая	4 человека / 26,7%
1.8.2	Первая	1 человека / 6,7%
1.9	Численность/удельный вес численности педагогических работников, педагогический стаж которых составляет:	
1.9.1	До 5 лет	1 человек / 6,7 %
1.9.2	Свыше 30 лет	9 человек / 60%
1.10	Численность/удельный вес численности педагогических работников в общей численности педагогических работников в возрасте до 30 лет	1 человек / 6,7%
1.11	Численность/удельный вес численности педагогических работников в общей численности педагогических работников в возрасте от 55 лет	8 человек / 53,3%
1.12	Численность/удельный вес численности педагогических и административно-хозяйственных работников, прошедших за последние 3 года повышение квалификации	15 человек / 100%
1.13	Численность/удельный вес численности педагогических и административно-хозяйственных работников, прошедших повышение квалификации по применению ФГОС	15 человек / 100%
1.14	Соотношение «педагогический работник / воспитанник» в ДОУ	человек / человек 1/7,7
1.15	Наличие в ДОУ следующих педагогических работников:	
1.15.1	Музыкальный руководитель	да
1.15.2	Учитель-логопед	нет
1.15.3	Педагог-психолог	нет
1.15.4	Учитель-дефектолог	да
2	Инфраструктура	
2.1	Общая площадь помещений, в которых осуществляется образовательная деятельность, в расчете на одного воспитанника	6,2 кв.м
2.2	Площадь помещений для организации дополнительных видов деятельности воспитанников	---
2.3	Наличие музыкального зала	да
2.4	Наличие физкультурного зала	совмещен с музыкальным залом

