

### **Аналитическая справка о результатах проведения итоговых контрольных работ по русскому языку в 8-х классах ОО Илекского района**

На основании приказа Отдела образования Илекского района № 96-р от 06.05. 2019 г « О проведении контрольных работ за год в 7,8,10 классах» была проведена итоговая контрольная работа по русскому языку в 8-х классах общеобразовательных организаций Илекского района.

Контроль осуществлялся с целью систематизации и обобщения знаний обучающихся и выявления типичных ошибок в пробелах знаний обучающихся с целью организации работы по их ликвидации.

Срок проведения: 16.05.2019 г.

Состав комиссии: учителя русского языка общеобразовательных организаций Илекского района, методисты МКУ «ИМЦ РО».

В написании итоговой контрольной работы по русскому языку участвовали 243 обучающихся 8 классов, что составило 92,4% от общего количества восьмиклассников.

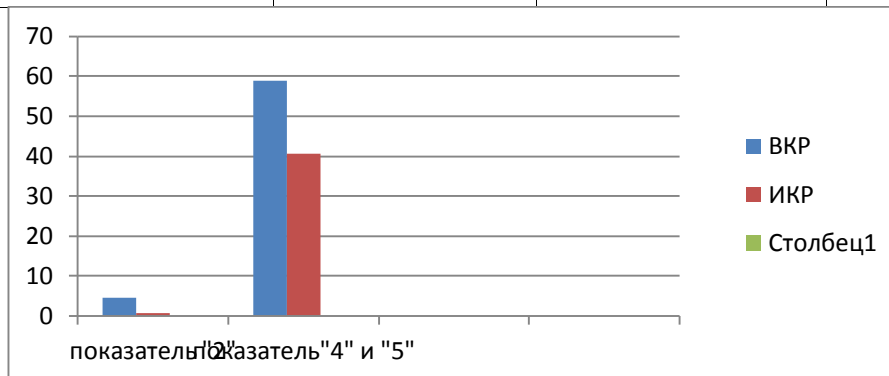
Процент качественно обученных школьников, получивших отметки «4» и «5», составил 40,7%. Процент обучающихся, получивших отметку «2» - 0,8%.

В ходе анализа было проведено сравнение результатов контрольных работ 2018-2019 г. в 8 классах.

Таблица 1

#### **Результаты ВКР и ПКР по русскому языку обучающихся 8-х классов ОО Илекского района Оренбургской области**

	Кол-во обучающихся	Показатель % «2»	Показатель % «4» и «5»
ВКР РУ 2018-2019	243	4,5	58,8
ИКР РУ 2018-2019	243	0,8	40,7

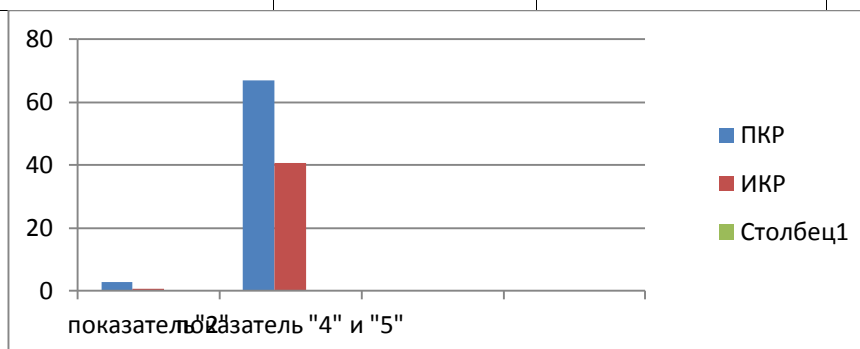


Представленная выше таблица позволяет видеть положительную динамику результатов контрольных работ по русскому языку обучающихся 8 классов по показателю процента «2», показатель уменьшился на 3,7%. Показатель процента положительных отметок «4» и «5» понизился по сравнению с результатами ВКР на 18,1%.

Таблица 2

**Результаты ПКР и ИКР  
по русскому языку обучающихся 8-х классов ОО  
Илекского района Оренбургской области**

	Кол-во обучающихся	Показатель % «2»	Показатель % «4» и «5»
ПКР РУ 2018-2019	246	2,8	67,1
ИКР РУ 2018-2019	243	0,8	40,7



Представленная выше таблица позволяет видеть динамику результатов контрольных работ по русскому языку обучающихся 8 классов по показателю процента отметок. Показатель процента двоек понизился по сравнению с результатами ПКР на 1%. Показатель процента положительных отметок понизился на 26,4 %.

Рассмотрим более подробно рейтинговый ряд по положительным результатам итоговой контрольной работы. Высокий показатель процента «4» и «5» показывают следующие ОО: МБОУ Привольненская СОШ, МБОУ «Рассыпнянская СОШ им. Е.Никулина», МБОУ Илекская СОШ № 1, МБОУ Илекская СОШ №2.

Таблица 3

**Рейтинговый ряд ОО Илекского района показателями процента «4» и «5» по русскому языку обучающихся 8 классов**

№ п/п	ОО	Кол-во выполнявших работу	Показатель % «4 и 5»
1	МБОУ Озерская СОШ	11	72,7
2	МБОУ Сухореченская ООШ	6	66,7
3	МБОУ Нижнеозернинская СОШ	13	61,5
4	МБОУ Илекская СОШ №1	60	51,6
5	МБОУ Илекская СОШ №2	43	37,2
6	МБОУ Димитровская СОШ	19	36,8

7	МБОУ Студеновская СОШ	14	35,7
8	МБОУ Сладковская СОШ	6	33,3
9	МБОУ Яманская СОШ	6	33,3
10	МБОУ Кардаиловская СОШ	27	29,6
11	МБОУ Затонновская ООШ	7	28,6
12	МБОУ «Мухрановская ООШ им. Ш.А. Гизатова»	7	28,6
13	МБОУ «Рассыпнянская СОШ им. Е.Никулина»	7	28,6
14	МБОУ Привольненская СОШ	10	20,0
15	МБОУ Красноярская СОШ	7	0,0

Наибольший показатель процента положительных отменок за итоговую контрольную работу составил в МБОУ Озерской СОШ- 72,7%, МБОУ Сухореченской ООШ- 66, 7%. 11 школ, что составило 73,3% показатель процента положительных отменок ниже 50%. В МБОУ Красноярской СОШ процент показателя положительных отменок равен 0,0.

Таблица 4

#### Рейтинговый ряд ОО с показателем «2»

№ п/п	ОО	Кол-во выполнявших работу	Показатель % «2»
1	МБОУ Красноярская СОШ	1	14,0
2	МБОУ Привольненская СОШ	1	10,0

Итоговая контрольная работа разделена на 2 части и включает задания разных типов.

Часть 1 включает 17 заданий (1-17), требующих краткого ответа. В заданиях с кратким ответом ответ дается в виде слова, словосочетания, цифры или комбинации цифр или слов. Задание считается выполненным, если верный ответ зафиксирован в той форме, которая предусмотрена инструкцией по выполнению задания.

Часть 2 состоит из 2 задания (18.1 и 18.2), требующего развернутого ответа, который оценивается в соответствии с установленными критериями оценки.

Максимальное количество баллов, которое может набрать обучающийся, правильно выполнивший 17 заданий первой части работы, – 25 баллов.

Максимальное количество баллов, которое может получить обучающийся за выполнение второй части работы, – 19 баллов.

Максимальное количество баллов, которое может получить обучающийся за выполнение всей экзаменационной работы, – 44 балла.

Таблица 5.

#### Распределение заданий по частям работы

Части работы	Число заданий	Максимальный первичный балл	Типы заданий
<i>Часть 1</i>	17 (1-17)	25	<i>с кратким ответом</i>
<i>Часть 2</i>	2 (18.1 и 18.2)	19	<i>Сочинение рассуждение</i>
<b>Итого:</b>	<b>18</b>	<b>44</b>	

Анализируя первую часть контрольной работы, нужно отметить, что все ребята неплохо справились с тестовой частью. Высокий процент выполнения отмечен по следующим заданиям: 1 задание (Орфоэпические нормы), 2 задание( написание производных союзов и предлогов),5(знаки препинания в простом предложении),6(знаки препинания в простом предложении, осложненном вводными словами и вставными конструкциями), 9 (текст как речевое произведение. Смысловая и

композиционная целостность текста), 11(лексическое значение слова),12(художественные средства выразительности), 15( типы простых предложений по наличию грамматической основы).

Таблица 6

**Показатель доли выполнения заданий 1 части (базового уровня сложности) итоговой контрольной работы по русскому языку обучающихся 8 класса.**

№	Контролируемый элемент содержания и (или) требование	%обучающихся, выполнивших задание
1	Орфоэпические нормы (ударение).	92,2
2	Слитное и раздельное написание производных предлогов и союзов.	92,2
3	Виды сказуемых: простое глагольное сказуемое, составное глагольное сказуемое, составное именное сказуемое.	57,2
4	Употребление тире между подлежащим и сказуемым в простом предложении.	1 балл-17,7 2 балла-78,6
5	Знаки препинания в простом предложении, осложненном однородными членами с союзами.	1 балл-9,5 2 балла-88,9
6	Знаки препинания в простом предложении, осложненном вводными словами и конструкциями.	88,9
7	Соблюдение синтаксических норм языка (согласование определений и приложений, согласование сказуемого с подлежащим, сочетание однородных членов).	1 балл-6,2 2 балла-6,9 3 балла-9,0 4 балла-76,1
8	Лексические нормы	69,5
9	Текст как речевое произведение. Смысловая и композиционная целостность текста.	90,9
10	Текст как продукт речевой деятельности. Основные признаки текста. Функциональные стили и функционально-смысловые типы речи.	1 балл – , 51,0 2 балла – 43,6
11	Лексическое значение слова. Деление лексики русского языка на группы в зависимости от смысловых связей между словами.	86,4
12	Текст как продукт речевой деятельности. Художественные средства выразительности речи.	81,5
13	Типы подчинительной связи в словосочетании: согласование, управление, примыкание.	73,6
14	Грамматическая основа предложения. Виды сказуемых. Типы простых предложений по составу грамматической основы: двусоставные и односоставные.	70,8
15	Типы простых предложений по составу грамматической основы: двусоставные и односоставные. Виды односоставных предложений.	75,7
16	Синтаксический анализ простого осложненного предложения (виды простых осложненных предложений: с обращениями, приложениями, уточняющими и однородными членами предложения).	1 б. –12,3 2б. – 25,1 3б.- 51,0
17	Структура текста: средства связи предложений в тексте.	76,9

Затруднения в контрольной работе вызвали задания 2 части повышенного уровня сложности, требующие развернутого ответа – написание сочинения-рассуждения на тему, связанную с анализом содержания прочитанного текста.

Содержание сочинения оценивалось 9 критериями:  
 наличие обоснованного ответа на поставленный вопрос на основе интерпретации текста;  
 наличие примеров-аргументов;  
 смысловая цельность, речевая связность и последовательность изложения;  
 композиционная стройность работы;  
 соблюдение орфографических норм;  
 соблюдение пунктуационных норм;  
 соблюдение грамматических норм;  
 соблюдение речевых норм;  
 фактическая точность письменной речи.

Школьники приводили аргументы, не соответствующие обоснованному ответу на поставленный вопрос или забывали приводить примеры-аргументы вообще. Часть учеников приводили только один аргумент.

Аргументы являются неотъемлемой частью такого типа сочинений. Неумение аргументировать тезис говорит о несформированных умениях создавать тексты подобного типа речи.

Оценивая *речевое и грамматическое* оформление сочинений, в качестве типичных ошибок нужно отметить следующие: нарушение согласования, нарушение границ предложения, нарушение управления, нарушение видовойременной соотнесенности глагольных форм, употребление слова в несвойственном ему значении.

Среди *орфографических и пунктуационных ошибок* чаще встречались ошибки на слитное, раздельное написание НЕ с разными частями речи; правописание безударной гласной в корне слова, суффиксов причастий; знаки препинания при обособленных членах предложения, в сложноподчиненных предложениях, при вводных конструкциях, а также ошибки при оформлении цитат.

Таблица 6

Показатель доли выполнения заданий 2 части (повышенного уровня сложности) регионального экзамена по русскому языку обучающихся 8класса

№	Критерии оценивания сочинения- рассуждения на лингвистическую тему	Баллы	Процент выполнения
<b>К1</b>	<b>Наличие обоснованного ответа на поставленный вопрос</b>		
	Ученик привел рассуждение на теоретическом уровне.	<b>2</b>	38,7
	Ученик привел рассуждение на теоретическом уровне. Допущена 1 фактическая ошибка, связанная с пониманием тезиса.	<b>1</b>	41,1
	Ученик привел рассуждение на теоретическом уровне. Допущено 2 и более фактических ошибок, связанных с пониманием тезиса, <b>или</b> тезис не доказан, <b>или</b> дано рассуждение вне контекста задания, <b>или</b> тезис доказан на бытовом уровне.	<b>0</b>	18,9
<b>К2</b>	<b>Наличие примеров-аргументов</b>		
	Ученик привёл из <u>текста</u> <b>2 примера-аргумента</b> , верно указав их роль в тексте.	<b>3</b>	21,4

	Ученик привёл <u>из текста</u> <b>2 примера-аргумента</b> , <b>или</b> привёл <b>2 примера-аргумента</b> из текста, указав роль одного из них, <b>или</b> ученик привёл <b>1 пример-аргумент</b> <u>из текста</u> , указав его роль в тексте.	<b>2</b>	<b>26,3</b>
	Ученик привёл 1 пример-аргумент из текста, не указав его роль в тексте.	<b>1</b>	<b>25,1</b>
	Ученик не привёл ни одного примера-аргумента <u>из текста</u> , иллюстрирующего тезис, <b>или</b> ученик привел примеры-аргументы не из прочитанного текста.	<b>0</b>	<b>25,1</b>
<b>К3</b>	<b>Смысловая цельность, речевая последовательность изложения связность</b>		
	Работа ученика характеризуется смысловой цельностью, речевой связностью и последовательностью изложения: - логические ошибки отсутствуют, последовательность изложения не нарушена; - в работе нет нарушений абзацного членения текста.	<b>2</b>	<b>31,3</b>
	Работа ученика характеризуется смысловой цельностью, связностью и последовательностью изложения, <b>но</b> допущена 1 логическая ошибка, <b>и/или</b> в работе имеется 1 нарушение абзацного членения текста.	<b>1</b>	<b>40,0</b>
	В работе ученика просматривается коммуникативный замысел, <b>но</b> допущено более 1 логической ошибки, <b>и/или</b> имеются 2 случая нарушения абзацного членения текста.	<b>0</b>	<b>22,6</b>
<b>К4</b>	<b>Композиционная стройность работы</b>		
	Работа характеризуется композиционной стройностью и завершённой, ошибок в построении текста нет.	<b>2</b>	<b>41,6</b>
	Работа характеризуется композиционной стройностью, завершённой, <b>но</b> допущена 1 ошибка в построении текста.	<b>1</b>	<b>34,1</b>
	В работе допущено 2 ошибки и более в построении текста.	<b>0</b>	<b>22,2</b>
<b>К5</b>	<b>Соблюдение орфографических норм</b>		
	Орфографических ошибок нет, <b>или</b> допущено не более 1 ошибки.	<b>2</b>	<b>32,9</b>
	Допущено 2-3 ошибки.	<b>1</b>	<b>33,3</b>
	Допущено 4 ошибки и более.	<b>0</b>	<b>31,7</b>
<b>К6</b>	<b>Соблюдение пунктуационных норм</b>		
	Пунктуационных ошибок нет, <b>или</b> допущено не более 2 ошибок.	<b>2</b>	<b>33,3</b>
	Допущено 3-4 ошибки.	<b>1</b>	<b>35,4</b>

	Допущено 5 ошибок и более.	<b>0</b>	<b>29,2</b>
<b>К7</b>	<b>Соблюдение грамматических норм</b>		
	Грамматических ошибок нет, <b>или</b> допущена 1 ошибка.	<b>2</b>	<b>34,9</b>
	Допущено 2 ошибки.	<b>1</b>	<b>39,1</b>
	Допущено 3 ошибки и более.	<b>0</b>	<b>23,8</b>
<b>К8</b>	<b>Соблюдение речевых норм</b>		
	Речевых ошибок нет, <b>или</b> допущено не более 2 ошибок.	<b>2</b>	<b>43,2</b>
	Допущено 3-4 ошибки.	<b>1</b>	<b>37,4</b>
	Допущено 5 ошибок и более.	<b>0</b>	<b>17,3</b>
<b>К9</b>	<b>Фактическая точность письменной речи</b>		
	Фактических ошибок в изложении материала, в понимании и употреблении терминов нет.	<b>2</b>	<b>52,3</b>
	Допущена 1 ошибка в изложении материала или в употреблении терминов.	<b>1</b>	<b>27,1</b>
	Допущено 2 ошибки и более в изложении материала или в употреблении терминов.	<b>0</b>	<b>18,5</b>

Количество обучающихся, выполнивших задание 2 части 18.1- 71, что составило 29,2%. Обучающихся выполнивших задание 18.2- 160, что составило 65,8%.

#### **Выводы**

Основные причины допущенных ошибок: недостаточный уровень сформированности навыков определения орфографических и синтаксических норм, недостаточный уровень знания лексики, стилей и типов речи, ошибки в определении главной информации, содержащейся в тексте, неумение приводить примеры – аргументы, доказывающие высказанную мысль. Не все обучающиеся смогли на высоком теоретическом уровне ответить на поставленный вопрос, многие пытались теоретизировать на бытовом уровне. Многие восьмиклассники с трудом связывали теорию и практику, приводили неудачные примеры или вовсе противоположные тому, о чём пытались рассуждать. Некоторые обучающиеся не смогли грамотно выразить свое мнение.

Школьники испытывают затруднения при выполнении заданий, проверяющих соблюдение синтаксических норм языка (типы подчинительной связи в словосочетаниях, грамматическая основа предложения, типы простых предложений по составу грамматической основы: двусоставные, односоставные, средства связи предложений в тексте, согласование определений и приложений, согласование сказуемого с подлежащим, сочетание однородных членов) и разделов «Текст», «Синтаксис».

Анализ ошибок, допущенных обучающимися 8 класса при выполнении итоговой контрольной работы по русскому языку, показывает, что при организации процесса обучения русскому языку следует проводить на уроках систематическую работу с текстом, развивать у обучающихся уровень культуры высказывания, формировать умение не только грамотно выражать, но и аргументировать свою точку зрения, мнение, позицию.

Кроме того, следует уделить особое внимание заданиям, в которых большинство обучающихся допустили ошибки.

Характер допущенных обучающимися 8 классов ошибок при выполнении контрольной работы указывает на то, что в общеобразовательных организациях недостаточно ведется работа с текстом на уроках русского языка. Отсутствие системной практики работы над созданием вторичных текстов (изложений, сочинений, аннотаций и т.п.) приводит к тому, что обучающиеся плохо владеют грамматическими и синтаксическими нормами языка, что, в свою очередь, и приводит к ошибкам на региональном экзамене в заданиях, проверяющих эти умения. Также следует усилить работу над понятийным аппаратом лингвистики. Есть субъективные причины: невнимательное прочтение задания, обучающиеся записывали правильный ответ, обозначая его цифрой, а не словом.

Рекомендации администрации:

1. Выяснить причины низкого показателя процента «2» и разработать план мероприятий по их устранению.

Срок: до 23.05.2019г.

2. Организовать методическую поддержку учителям русского языка в подготовке обучающихся группы «риск» к региональному экзамену и высокомотивированных выпускников.

3. Рассмотреть результаты итоговой контрольной работы по русскому языку обучающихся 8 классов на совещаниях школьных методических объединений.

Срок: до 23.05.2019 года.

Рекомендации педагогам:

- сделать четкий анализ по каждому по каждому ученику, скорректировать работу по ИОМ и систематизировать работу с группой «риска» по отработке выявленных пробелов в знаниях;

- совершенствовать формы работы с высокомотивированными обучающимися, работать над формированием у них умений применять знания в сложной ситуации;

-совершенствовать методическую сторону урока с позиции деятельности каждого ученика с учетом его способностей и возможностей.

Методист МКУ «ИМЦ РО»

В.В. Варлова