



**МИНИСТЕРСТВО КУЛЬТУРЫ
РОССИЙСКОЙ ФЕДЕРАЦИИ
(Минкультуры России)**

**ПЕРВЫЙ ЗАМЕСТИТЕЛЬ
МИНИСТРА**

125993, ГСП-3, Москва,
Малый Гнезниковский пер., д. 7/6, стр. 1, 2
Телефон: +7 495 629 10 10
E-mail: mail@mkrf.ru

Руководителям органов
управления культурой
субъектов Российской Федерации

« 18 » 09.2017 № 299-01.1-39-ВА

на № _____ от « _____ » _____

По вопросам функционирования
детских школ искусств, в том числе
формирования государственных
(муниципальных) заданий

В связи с поступающими в Минкультуры России многочисленными обращениями от руководителей органов управления культурой субъектов Российской Федерации, директоров и преподавателей детских школ искусств Минкультуры России направляет для использования в работе информацию по вопросам формирования государственных (муниципальных) заданий для детских школ искусств, структуры базового норматива затрат и осуществления платной деятельности при реализации дополнительных общеобразовательных программ в области искусств согласно приложению.

Кроме того, направляем для принятия соответствующих мер письмо Минкультуры России от 15.09.2017 № 297-01.1-39-ВА.

Просим довести данную информацию до учредителей и руководителей детских школ искусств.

Приложение: на 50 л.

В.В. Аристархов

Федеральным законом от 29.12.2012 № 273-ФЗ «Об образовании в Российской Федерации» для детей предусмотрена возможность бесплатного получения образования по дополнительным общеобразовательным программам, в том числе в области искусств. Безусловно, что в сфере художественного образования данная норма должна распространяться на поддержку одаренных детей, предоставляя им право реализовать свои творческие способности.

Необходимо отметить, что возможность получения образования на бесплатной основе в образовательных учреждениях была предусмотрена и в Законе Российской Федерации от 10.07.1992 № 3266-1 «Об образовании». Однако, многие руководители детских школ искусств (далее - ДШИ) продолжали взимать с родителей плату за обучение, следуя традициям XX века, когда обучение детей в ДШИ частично компенсировалось родительской платой.

К настоящему времени действует ряд законодательных и нормативных правовых актов, регулирующих реализацию образовательных программ как за счет государственного (муниципального) задания, так и на внебюджетной основе.

Учитывая, что учредители ДШИ за период, в который родительская плата не взималась, не компенсировали ДШИ средства в рамках государственного (муниципального) задания, статьей 8 Федерального закона от 29.12.2012 № 273-ФЗ «Об образовании в Российской Федерации» предусмотрена государственная поддержка дополнительного образования одаренных детей, в том числе финансовое обеспечение на предоставление дополнительного образования детей в муниципальных образовательных организациях.

При формировании на 2018 год государственных (муниципальных) заданий образовательным организациям, осуществляющим образовательную деятельность по реализации дополнительных общеобразовательных программ в области искусств (дополнительным предпрофессиональным и

общеразвивающим программам в области искусств), учредителям необходимо руководствоваться:

- Федеральным законом от 29.12.2012 № 273-ФЗ «Об образовании в Российской Федерации» (статья 99);

- Федеральным законом от 12.01.1996 № 7-ФЗ «О некоммерческих организациях» (статья 9.2);

- приказом Минобрнауки России от 22.09.2015 № 1040 «Об утверждении общих требований к определению нормативных затрат на оказание государственных (муниципальных) услуг в сфере образования, науки и молодежной политики, применяемых при расчете объема субсидии на финансовое обеспечение выполнения государственного (муниципального) задания на оказание государственных (муниципальных) услуг (выполнения работ) государственным (муниципальным) учреждением»;

- приказом Министерства культуры Российской Федерации от 16.07.2013 № 998 «Об утверждении перечня дополнительных предпрофессиональных программ в области искусств»;

- письмом Минфина России от 16.05.2011 № 12-08-22/1959 «Комплексные рекомендации органам исполнительной власти субъектов Российской Федерации, органам местного самоуправления по реализации Федерального закона от 8 мая 2010 г. № 83-ФЗ «О внесении изменений в отдельные законодательные акты Российской Федерации в связи с совершенствованием правового положения государственных (муниципальных) учреждений»;

- письмом Минфина России от 01.10.2014 № 02-01-09/49180 «О направлении Методических рекомендаций по установлению общих требований к порядку расчета объема финансового обеспечения выполнения государственного (муниципального) задания на оказание государственных (муниципальных) услуг (выполнение работ)»;

- базовыми (отраслевыми) перечнями государственных и муниципальных услуг (работ); размещенными по адресу: <http://bus.gov.ru/pub/home>.

Несмотря на то, что ДШИ являются региональными или муниципальными образовательными учреждениями, а не федеральными, при формировании государственного (муниципального) задания следует использовать в работе следующие документы:

- постановление Правительства Российской Федерации от 26.06.2015 № 640 «О порядке формирования государственного задания на оказание государственных услуг (выполнение работ) в отношении федеральных государственных учреждений и финансового обеспечения выполнения государственного задания»;

- утвержденные Минобрнауки России от 17.07.2017 № ВП-57/18вн «Итоговые значения и величина составляющих базовых нормативов затрат по государственным услугам по реализации дополнительных общеразвивающих программ, за исключением программ, обеспечивающих подготовку иностранных граждан и лиц без гражданства к освоению профессиональных образовательных программ на русском языке, и по реализации дополнительных общеразвивающих программ в соответствии с частью 7 статьи 71 Федерального закона от 29 декабря 2012 № 273-ФЗ «Об образовании в Российской Федерации», отраслевые корректирующие коэффициенты и порядок их применения на 2018 год»;

- утвержденные Минобрнауки России от 17.07.2017 № ВП-52/18вн «Итоговые значения и величина составляющих базовых нормативов затрат по государственным услугам по реализации дополнительных предпрофессиональных программ в области искусств, физической культуры и спорта, отраслевые корректирующие коэффициенты и порядок их применения на 2018 год».

С данными документами можно ознакомиться на официальном сайте «Консультант Плюс».

Обращаем внимание, что государственные (муниципальные) задания должны формироваться учредителями с учетом создания образовательным учреждениям равных условий при оказании ими одних и тех же

образовательных услуг. Такие равные условия возможно обеспечить путем утверждения базового норматива затрат по реализации дополнительных общеобразовательных программ в области искусств (дополнительных предпрофессиональных и общеразвивающих программ в области искусств), который определяется учредителями ДШИ самостоятельно.

Структура государственного (муниципального) задания состоит из следующих разделов: полное и сокращенное наименование учреждения, вид деятельности учреждения, сведения об оказываемых услугах, наименование услуги, потребители услуги, показатели, характеризующие объем и качество услуги, порядок оказания услуги, нормативные правовые акты, регулирующие порядок оказания услуги, порядок информирования потенциальных потребителей услуги, условия и порядок досрочного прекращения исполнения государственного (муниципального) задания, предельные цены (тарифы) на оплату государственной (муниципальной) услуги при оказании услуги на платной основе, порядок контроля за исполнением государственного (муниципального) задания, требования к отчетности об исполнении государственного (муниципального) задания, иная информация, необходимая для исполнения (контроля за исполнением) государственного муниципального задания.

Учредители должны формировать государственное (муниципальное) задание для ДШИ отдельно по дополнительным общеразвивающим программам и по каждой дополнительной предпрофессиональной программе в области искусств, перечень которых утвержден приказом Минкультуры России от 16.07.2013 № 998, в соответствии с базовым (отраслевым) перечнем услуг и работ в сфере «Образование и наука» (утвержден Минобрнауки России и размещен в информационно-телекоммуникационной сети «Интернет» по адресу: <http://bus.gov.ru/pub/home>).

Государственное (муниципальное) задание формируется с учетом условий оказания государственной (муниципальной) услуги (например, применение дистанционных образовательных технологий, сетевой формы

реализации программ и др.), а также тех или иных категорий потребителей (например, обучающихся с ограниченными возможностями здоровья и др.).

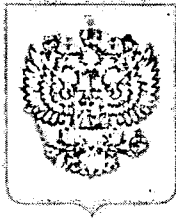
При утверждении учредителем ДШИ базового норматива затрат по реализации дополнительных предпрофессиональных программ в области искусств (далее – предпрофессиональные программы) рекомендуется формировать перечень и состав стоимостных групп по указанным программам с учетом реализации по этим программам в большей или меньшей степени таких форм учебных занятий как групповые, мелкогрупповые, индивидуальные.

В структуру норматива затрат по предпрофессиональным программам входят расходы на оплату труда и начисления на выплаты по оплате труда педагогических работников, приобретение материальных запасов и движимого имущества, формирование резерва на полное восстановление состава объектов особо ценного движимого имущества, приобретение учебной литературы, повышение квалификации педагогических работников, проведение периодических медицинских осмотров, на коммунальные услуги, содержание объектов недвижимого имущества и особо ценного движимого имущества, приобретение услуг связи и Интернет, приобретение транспортных услуг, оплату труда и начисления на выплаты по оплате труда работников образовательной организации, которые не принимают непосредственного участия в оказании государственной услуги.

В соответствии с пунктом 4.1 раздела II «Общие требования при определении нормативных затрат на оказание государственных (муниципальных) услуг» приказа Минобрнауки России от 22.09.2015 № 1040 нормативные затраты на оказание государственных (муниципальных) услуг по реализации дополнительных образовательных программ определяются в расчете на человеко-час по каждому виду и направленности (профилю) образовательных программ с учетом форм обучения, федеральных государственных требований (при их наличии).

Помимо выполнения государственного (муниципального) задания образовательные учреждения вправе оказывать услуги, относящиеся к его основным видам деятельности и предусмотренные уставом учреждения, для граждан и юридических лиц за плату и на одинаковых при оказании одних и тех же услуг условиях, а также на добровольной основе привлекать средства физических и юридических лиц в форме имущественных взносов и пожертвований. Порядок определения указанной платы устанавливается органом, осуществляющим функции и полномочия учредителя образовательного учреждения в соответствии с Федеральными законами от 29.12.2012 № 273-ФЗ «Об образовании в Российской Федерации» (статьи 53, 54, 101), от 12.01.1996 № 7-ФЗ «О некоммерческих организациях» (статьи 9.2, 26), постановлением Правительства Российской Федерации от 15.08.2013 № 706 «Об утверждении Правил оказания платных образовательных услуг», приказом Минобрнауки России от 25.10.2013 № 1185 «Об утверждении примерной формы договора об образовании на обучение по дополнительным образовательным программам».

Взимание платы с физических лиц за образовательные услуги, предусмотренные государственным (муниципальным) заданием, не допускается. В случае, если ребенку, обучающемуся в рамках государственного (муниципального) задания, по желанию родителей (законных представителей) предоставляются дополнительные образовательные услуги (например, не предусмотренные учебным планом дополнительные предметы и др.), то плата за оказание таких услуг взимается.



**МИНИСТЕРСТВО КУЛЬТУРЫ
РОССИЙСКОЙ ФЕДЕРАЦИИ
(Минкультуры России)**

Главам субъектов
Российской Федерации

**ПЕРВЫЙ ЗАМЕСТИТЕЛЬ
МИНИСТРА**

125993, ГСП-3, Москва,
Малый Гнездинковский пер. д. 7/6, стр. 1, 2
Телефон: +7 495 629 10 10
E-mail: mail@mkrf.ru

«15» 09 2017 № 297-01.1-39-РА

на № _____ от « » _____

Важнейшей задачей государственной культурной политики является сохранение и развитие не имеющей аналогов в мировом образовательном пространстве трехуровневой системы художественного образования (детская школа искусств – училище – творческий вуз), воспитавшей не одно поколение великих деятелей искусства и культуры.

Основой этой системы, зародившейся в конце XIX века, являются детские школы искусств (ДШИ), перспективам развития которых было посвящено заседание коллегии Минкультуры России в июле 2017 года.

В настоящее время в стране 5007 ДШИ, в которых обучается 1,5 млн. одаренных детей. Ежегодное увеличение количества детей, обучающихся в ДШИ, указывает на востребованность данного образования. Однако учредители ДШИ, которыми в основном являются муниципалитеты, значимость ДШИ как социального института недооценивают.

Усугубляет ситуацию и отсутствие в ряде субъектов Российской Федерации вертикали взаимодействия между региональными органами управления культурой и муниципальными образованиями по вопросу функционирования ДШИ и перспектив их развития.

Среди наиболее острых проблем, отрицательно сказывающихся на всей системе художественного образования - неправомерное, противоречащее историческому предназначению ДШИ отношение к ним как к учреждениям культурно-досуговой направленности (кружкам, домам детского творчества и

др.), финансирование ДШИ по остаточному принципу, более низкий уровень оплаты труда преподавателей ДШИ, нежели у работников других учреждений дополнительного образования детей, и др.


Недооценка со стороны учредителей роли ДШИ в системе художественного образования; многолетнее недофинансирование их деятельности; которое привело к отсутствию у ДШИ возможности укреплять материально-техническую базу, приобретать музыкальные инструменты, пополнять библиотечные фонды, повышать квалификацию педагогических работников, негативно сказываются не только на всей системе художественного образования, но и духовно-нравственном состоянии российского общества.

Учитывая, что ДШИ, в основном, находятся в ведении муниципалитетов, одним из механизмов по урегулированию сложившейся ситуации может стать переподчинение муниципальных ДШИ региональным органам управления культуры, имеющим необходимый кадровый потенциал, поскольку именно они являются учредителями училищ и колледжей творческой направленности.

Согласно целому ряду стратегических документов, в том числе Стратегии национальной безопасности Российской Федерации, утвержденной Указом Президента Российской Федерации от 31.12.2015 № 683, система художественного образования является важнейшим ресурсом для духовно-нравственного развития российского общества.

С целью объединения усилий Минкультуры России и субъектов Российской Федерации направляем для использования в работе решение коллегии от 8 июля 2017 г. № 16, аналитическую справку по итогам проведенного в 2016 году мониторинга деятельности ДШИ, а также проект Плана мероприятий («дорожную карту») по перспективному развитию ДШИ на 2018-2022 годы, который необходимо согласовать в срок до 10 ноября 2017 года:

Приложение: на 42 л.



В.В.Аристархов



МИНИСТЕРСТВО КУЛЬТУРЫ
РОССИЙСКОЙ ФЕДЕРАЦИИ

РЕШЕНИЕ КОЛЛЕГИИ

8 июля 2017г.

Москва

№ 16

О современном состоянии и перспективах развития детских школ искусств

В документах стратегического планирования Российской Федерации особая роль отводится воспитанию образованных и творчески мыслящих граждан, активно участвующих в формировании статуса России как мировой державы, достигшей успехов во всех областях деятельности. По праву национальным достоянием России является система художественного образования, сложившаяся в конце XIX века и воспитавшая целую плеяду деятелей искусств, мастерство и талант которых постоянно пополняют золотой фонд России. Первым звеном в трехуровневой системе художественного образования являются детские школы искусств (далее – ДШИ), где 1,5 млн. детей обучаются разным видам искусств.

Заслушав и обсудив вопрос «О современном состоянии и перспективах развития детских школ искусств», а также с целью реализации задач, определенных Стратегией национальной безопасности Российской Федерации (утв. Указом Президента Российской Федерации от 31.12.2015 № 683), Основами государственной культурной политики (утв. Указом Президента Российской Федерации от 24.12.2014 № 808), Стратегией государственной культурной политики на период до 2030 года (утв. распоряжением Правительства Российской Федерации

от 29.02.2016 № 326-р), Национальной стратегией действий в интересах детей на 2012 – 2017 годы (утв. Указом Президента Российской Федерации от 01.06.2012 № 761), Указом Президента Российской Федерации от 29.05.2017 № 240 «Об объявлении в Российской Федерации Десятилетия детства» и приоритетным проектом «Доступное дополнительное образования для детей» (протокол президиума Совета при Президенте Российской Федерации по стратегическому развитию и приоритетным проектам от 30.11.2016 № 11), коллегия Министерства культуры Российской Федерации р е ш и л а:

1. Считать работу по сохранению и развитию ДШИ одним из приоритетных направлений в деятельности Минкультуры России и органов управления культурой субъектов Российской Федерации.

2. Разработать проект плана мероприятий («дорожную карту») по перспективному развитию ДШИ и согласовать его с органами управления культурой субъектов Российской Федерации.

Ответственный: Департамент науки и образования (А.О.Аракелова).

Срок: 25.12.2017.

3. Принять меры по созданию на базе Российской академии музыки имени Гнесиных федерального ресурсного методического центра по развитию ДШИ.

Ответственные: Департамент науки и образования (А.О.Аракелова), Российская академия музыки имени Гнесиных.

Срок: 25.12.2017.

4. Федеральному ресурсному методическому центру по развитию ДШИ совместно с подведомственными Минкультуры России образовательными учреждениями и Российской академией художеств обеспечить разработку учебно-методических пособий для ДШИ по всем предметам предпрофессиональных программ.

Ответственные: Департамент науки и образования (А.О.Аракелова), Российская академия музыки имени Гнесиных, подведомственные образовательные учреждения, Российская академия художеств.

Срок: 25.12.2018, далее ежегодно до 2022 года.

5. Провести работу по отбору имеющихся в субъектах Российской Федерации проектов по строительству новых ДШИ с целью последующего внесения лучших из них в реестр типовой проектной документации Минстроя России:

Ответственные: Департамент науки и образования (А.О.Аракелова), Департамент инвестиций и имущества (М.В.Кононов).

Срок: 01.12.2017.

6. Подготовить предложения по внесению изменений в законодательство Российской Федерации в части обеспеченности в строящихся жилых районах муниципальных образований ДШИ в «шаговой» доступности.

Ответственные: Департамент науки и образования (А.О.Аракелова), Нормативно-правовой департамент (Н.В.Ромашова).

Срок: 25.12.2017.

7. Обеспечить ежегодное проведение Всероссийских конкурсов Минкультуры России «50 лучших детских школ искусств», «Лучший преподаватель детской школы искусств», «Молодые дарования России» с целью выявления и поддержки одаренных детей и молодежи, а также лучших практик работы с одаренными детьми.

Ответственный: Департамент науки и образования (А.О.Аракелова).

Срок: 25.12.2017, далее – ежегодно.

8. Предусмотреть в рамках ФЦП «Культура России (2012 – 2018 годы)» на 2018 год, а также в разрабатываемых программах, направленных на финансирование отрасли культуры в последующие годы, средства на подготовку учебников и учебно-методических пособий для ДШИ.

Ответственный: Департамент науки и образования (А.О.Аракелова).

Срок: 25 декабря 2017 г., далее ежегодно.

9. Рассмотреть возможность выпуска игровых и неигровых фильмов, направленных на популяризацию отечественной системы художественного

образования, при поступлении соответствующих заявок от заинтересованных киноорганизаций.

Ответственные: Департамент кинематографии (В.Н.Тельнов).
Департамент науки и образования (А.О.Аракелова).

Срок: 01.02.2018, далее ежегодно.

10. Рекомендовать главам субъектов Российской Федерации:

– рассмотреть вопрос о возможности передачи находящихся в ведении органов местного самоуправления (муниципальных образований) ДШИ в ведение органов управления культурой субъектов Российской Федерации;

– принять меры по недопущению передачи ДШИ в органы управления образованием, а также реорганизации ДШИ путем их присоединения к культурно-досуговым учреждениям.

Свод – Департамент науки и образования (А.О.Аракелова).

Срок: 25.12.2017.

11. Рекомендовать органам управления культурой субъектов Российской Федерации до возможного решения о передаче в их ведение ДШИ, находящихся в ведении органов местного самоуправления (муниципальных образований), принять меры:

– по ежегодному выделению средств муниципальным ДШИ на поддержку реализации предпрофессиональных программ;

– по созданию (в случае их отсутствия) или развитию имеющихся региональных методических центров по развитию ДШИ;

– по обеспечению взаимодействия региональных методических центров с федеральным ресурсным методическим центром по развитию ДШИ.

Свод – Департамент науки и образования (А.О.Аракелова).

Срок: 01.03.2018, далее ежегодно.

12. Рекомендовать главам субъектов Российской Федерации принять меры по достижению установленного планом мероприятий («дорожной картой») «Изменения в отраслях социальной сферы, направленные на повышение эффективности образования и науки» (распоряжение

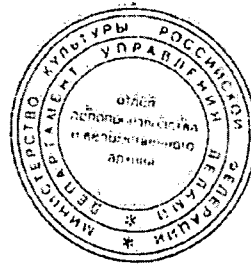
Правительства Российской Федерации от 30.04.2014 № 722-р) результата 100-процентного соответствия заработной платы преподавателей ДШИ средней заработной плате учителей общеобразовательных школ в соответствующем субъекте Российской Федерации.

Свод – Департамент науки и образования (А.О.Аракелова).

Срок: 10.02.2018; 10.02.2019.

13. Контроль за выполнением настоящего решения возложить на первого заместителя Министра культуры Российской Федерации В.В.Аристархова.

Председатель коллегии,
Министр



В.Р.Мединский

ДЕТСКИЕ ШКОЛЫ ИСКУССТВ РОССИЙСКОЙ ФЕДЕРАЦИИ

(аналитическая справка по итогам мониторинга за 2016 год)

Детские школы искусств являются основным, базовым звеном отечественной 3-х уровневой системы художественного образования («ДШИ – училище – творческий вуз»), а их историческое предназначение заключается в массовом обучении детей разным видам искусства посредством многолетнего упорядоченного учебного процесса с системой контроля за качеством получаемого детьми образования. Основная задача ДШИ – подготовить выпускника, чьи полученные в ДШИ знания и приобретенные умения, с одной стороны, способствовали бы либо его дальнейшему профессиональному становлению (обучению в училище и творческом вузе с целью обеспечения отрасли культуры высокопрофессиональными творческими кадрами), либо пополнению рядов грамотной зрительской и слушательской аудитории театров, концертных и выставочных залов, являющейся ядром в формировании гармоничного, духовно развитого российского общества.

Законом РФ «Об образовании», изданным в 1992 году, ДШИ были отнесены к учреждениям дополнительного образования (ранее, в советский период истории страны, такой дифференциации не было), перед которыми ставились задачи в области досуговой деятельности, характерной для клубов, кружков, творческих центров и др. Специфика деятельности ДШИ в данном законе отражения не нашла, а ранее изданные министерствами культуры СССР и РСФСР нормативные правовые акты утратили силу (Типовое положение о ДШИ, единые для всей страны учебные планы и др.).

Законодательные пробелы 90-х годов XX века в отношении ДШИ сказались к началу 2000-х, когда ДШИ стали выполнять роль досуговых учреждений, резко уменьшилось количество абитуриентов в образовательных учреждениях среднего и высшего образования отрасли культуры, снизилось качество их подготовки, были потеряны методические и

творческие связи между образовательными учреждениями отрасли культуры разного уровня образования; единое образовательное пространство в отрасли культуры было нарушено. В результате отечественная система художественного образования, взрастившая целую плеяду деятелей искусств, стала утрачивать свои высокие позиции.

С целью сохранения отечественной системы художественного образования, возвращения исторической миссии ДШИ как первого звена трехуровневой системы подготовки творческих кадров, вычленения ДШИ из числа других учреждений дополнительного образования детей (кружков и станций юных натуралистов) в некую особую группу, в 2011 году в Закон РФ «Об образовании» были внесены изменения в части реализации в ДШИ предпрофессиональных программ в области искусств, федеральные требования к которым должны устанавливаться Минкультуры России.

Федеральный закон от 29.12.2012 № 273 «Об образовании в Российской Федерации» не только сохранил внесенные в 2011 году изменения в Закон РФ «Об образовании» 1992 года, но и расширил полномочия Минкультуры России по изданию нормативных правовых актов в части функционирования ДШИ. За последние три года Минкультуры России было утверждено 20 нормативных правовых актов, в том числе 16 федеральных государственных требований к предпрофессиональным программам в области искусств, порядок отбора детей при поступлении в ДШИ на предпрофессиональные программы, порядок проведения итоговой аттестации детей, образец свидетельства об окончании ДШИ после освоения предпрофессиональных программ, перечень предпрофессиональных программ.

Совместные усилия последних лет Минкультуры России, органов управления культурой субъектов Российской Федерации, педагогических коллективов ДШИ привели к целому ряду положительных тенденций в функционировании ДШИ. Однако в ряде регионов значимость ДШИ как социального института остается низкой, ДШИ продолжают финансироваться по остаточному принципу, взаимодействие ДШИ с отраслевыми

образовательными учреждениями среднего профессионального и высшего образования зачастую отсутствует, а принимаемые учредителями ДШИ кадровые или организационные решения в отношении ДШИ в большей мере вызывают негативный отклик у педагогических коллективов и родителей детей (на руководящие должности назначаются лица, не имеющие профильного отраслевого образования, муниципальные задания для ДШИ формируются без учета исторической миссии этих образовательных учреждений – прием детей на 2/3 осуществляется на общеразвивающие, а не на предпрофессиональные программы, что указывает на отношение к ДШИ со стороны их учредителей как к учреждениям досуговой направленности, то есть как к кружкам и домам детского творчества).

Необходимо отметить, что многие учредители ДШИ ошибочно понимают основную цель реализации предпрофессиональных программ, считая, что выпускники ДШИ, которые обучаются по указанным программам, непременно должны стать абитуриентами профессиональных образовательных учреждений, и мотивируют, тем самым, выделение значительно меньшей доли бюджетных мест на предпрофессиональные программы, нежели на общеразвивающие. Кроме того, отдавая приоритет общеразвивающим программам в ряде регионов страны за счет ДШИ местные органы власти пытаются восполнить пробел по отсутствию необходимого количества кружков, детских центров и других учреждений для детей досуговой направленности.

При этом предпрофессиональные программы, что обозначено в федеральных государственных требованиях к ним, призваны не только приобщить детей к высокому искусству посредством овладения ими первоначальными профессиональными навыками, сформировать обширную аудиторию будущих ценителей высокого искусства, заинтересованных слушателей и зрителей концертных залов, театров, филармоний, выставочных залов, но и, что не менее важно, подготовить из достаточно большого количества выпускников, обучившихся по единым для всей страны

учебно-методическим ориентирам, будущих профессионалов. Как показывал исторический опыт, в советский период истории нашей страны таких выпускников в ДШИ было от 10 до 15% в год от их общего количества, не более.

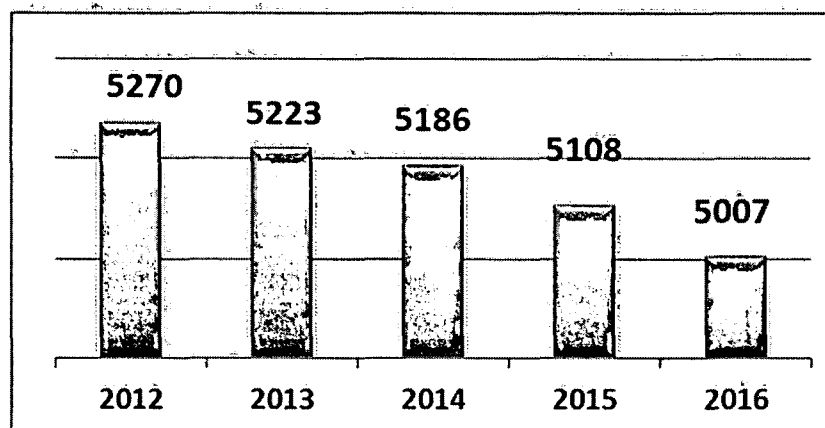
В 2016 году 3-х уровневая система художественного образования была представлена следующим образом:

5306 образовательных учреждений
1 687 713 обучающихся

ДШИ	5007 *	1 555 118 чел.
ПОУ	236	69 485 чел.
ВУЗЫ	63	63 110 чел.

* 170 ДШИ в ведении органов управления образованием

По данным 2016 года в Российской Федерации функционировало 5007 детских школ искусств. Последние годы тенденция к сокращению сети ДШИ в стране сохраняется:



За последний год количество ДШИ уменьшилось на 101 единицу: было закрыто 11 детских школ искусств, в том числе в Республике Дагестан (4 ед.), Алтайском крае (5 ед.), Псковской области (1 ед.), Ямало-Ненецком автономной округе (1 ед.).

Однако сокращение ДШИ связано не столько с их закрытием, сколько с реорганизацией путем присоединения малокомплектных ДШИ в качестве

филиалов к более крупным ДШИ. Процессы реорганизации затронули 69 ДШИ, в том числе в Московской области (7 ДШИ), Республике Бурятия (6 ДШИ), Алтайском крае (5 ДШИ), Краснодарском, Пермском и Хабаровском краях (по 4 ДШИ).

В период с 2012 по 2016 гг. от 8 и более единиц число ДШИ сократилось в следующих регионах: Республике Башкортостан (136 ↓ 122), Республике Дагестан (96 ↓ 87), Кабардино-Балкарской Республике (38 ↓ 29), Республике Мордовия (47 ↓ 39), Алтайском крае (117 ↓ 101), Пермском крае (80 ↓ 72), Архангельской области (52 ↓ 37), Кемеровской области (125 ↓ 109), Ленинградской области (86 ↓ 76), Московской области (230 ↓ 210), Пензенской области (58 ↓ 49), Ростовской области (125 ↓ 113), Саратовской области (105 ↓ 89).

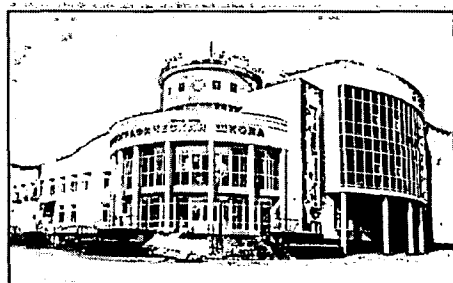
В Республике Дагестан в результате уменьшения количества ДШИ сократился и контингент учащихся с 29935 чел. в 2011 году до 23626 чел. в 2016/2017 учебном году (более, чем на 6 тысяч человек).

Количественные изменения сети ДШИ происходят также за счет смены ведомственной принадлежности. Так, в 2015-2016 годах 22 ДШИ были переведены из органов управления культурой в органы управления образованием.

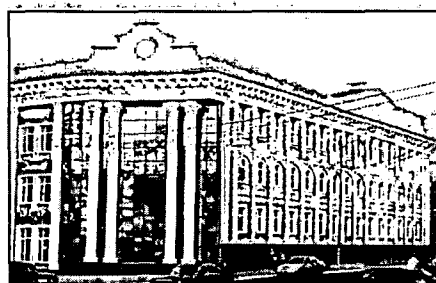
Однако имеются и противоположные, позитивные тенденции – 48 ДШИ были переведены из органов управления образованием в ведение органов управления культурой. Например, в Республике Мордовия это коснулось всей сети школ искусств (43 ДШИ).

Среди регионов, в которых с 2012 по 2016 годы наблюдалась стабильная ситуация в отношении ДШИ - Санкт-Петербург, Севастополь, Республики Адыгея, Алтай, Ингушетия, Чеченская Республика, Камчатский край, Воронежская, Калининградская, Калужская, Курская, Нижегородская, Новгородская, Оренбургская, Орловская, Сахалинская области, Еврейская автономная область.

За последние 5 лет (с 2012 по 2016 годы) имеются и положительные примеры по увеличению сети ДШИ в субъектах Российской Федерации: всего было открыто 13 ДШИ, в том числе Детская школа искусств № 21 в городе Омске, а 2 ДШИ были построены при финансовой поддержке Минкультуры России – Мордовская республиканская хореографическая школа (2012, г. Саранск) и Орловская детская хореографическая школа (2013, г. Орёл):



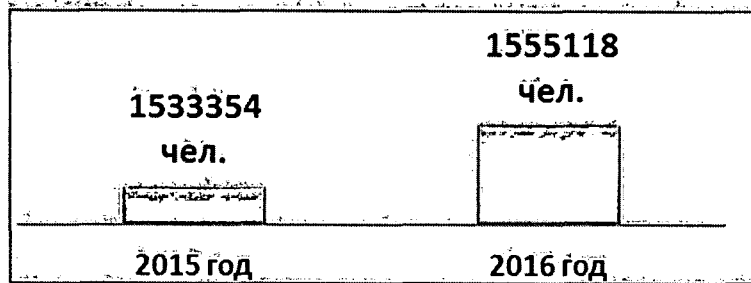
*Орловская детская
хореографическая школа,
г. Орёл (2013 г.)*



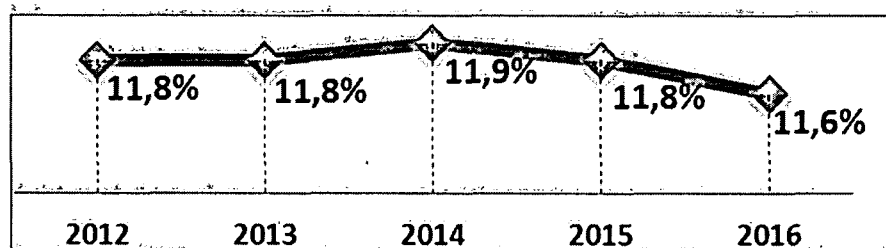
*Мордовская республиканская
хореографическая школа,
г. Саранск (2012 г.)*

С целью повышения качества предпрофессионального образования, выявления наиболее одаренных детей не менее важным является открытие детских школ искусств или детских музыкальных школ в качестве структурных подразделений на базе подведомственных Минкультуры России вузов. По состоянию на 01.01.2017 такие структурные подразделения были созданы в 18 вузах Минкультуры России, в которых обучалось 3265 детей (бюджетная и внебюджетная формы обучения).

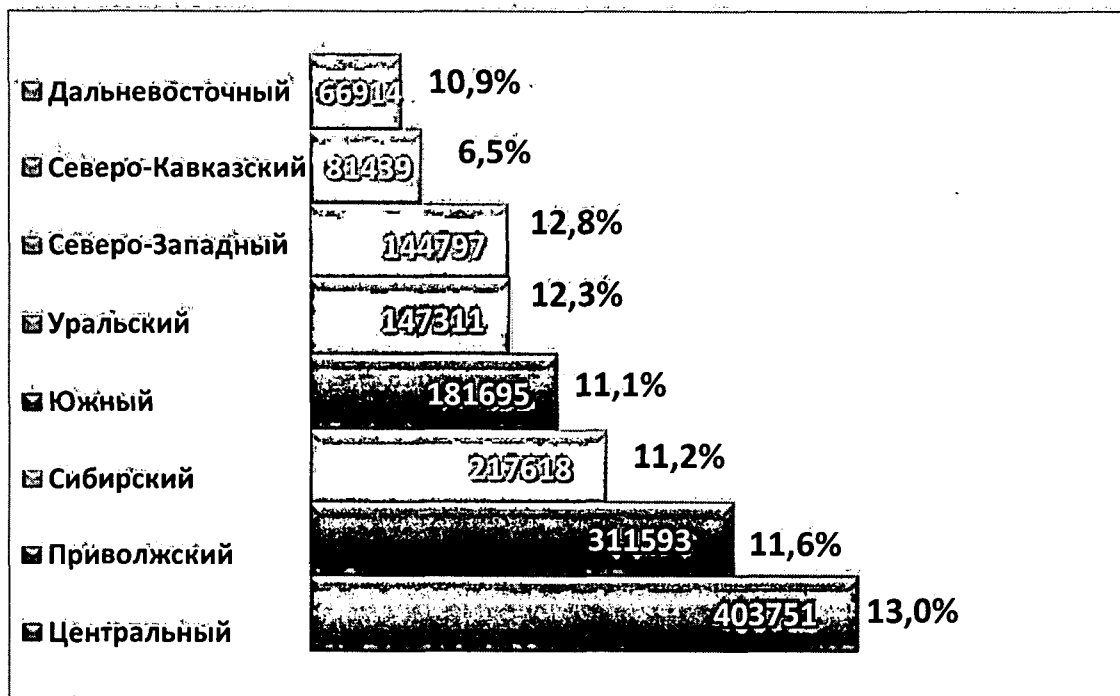
Несмотря на сокращение сети ДШИ в целом по стране количество обучающихся в них ежегодно растет, что указывает на востребованность ДШИ как социального института. В 2016 году контингент обучающихся составил 1 555 118 чел., что на 21 764 чел. (1,4%) больше показателя 2015 года (1 533 354 чел.):



Охват детского населения в возрасте от 7 до 15 лет обучением в ДШИ от общего числа детей данного возраста в 2016 году составил 11,6%, в 2015 году – 11,8%¹:



Среди федеральных округов охват детей обучением в ДШИ представлен следующим образом:



¹ Обозначенный возрастной период от 7 до 15 лет коррелируется с формированием Росстатом статистических сведений по группам населения. В связи с этим, несмотря на то, что обучение детей по предпрофессиональным образовательным программам начинается с 6 лет 6 месяцев, а по общеразвивающим программам возрастные ограничения отсутствуют, при подсчете охвата детей обучением в ДШИ используются статистические сведения по детскому населению в возрасте от 7 до 15 лет включительно.

Однако, следует отметить, что с 2014 года данный показатель уменьшается на одну-две десятые процента в связи с увеличением общей численности детей, проживающих в Российской Федерации (с 2015 года рост численности детей составил 2,1%):

Принимая во внимание основную миссию ДШИ, важнейшим показателем их деятельности является качество реализации предпрофессиональных программ в области искусств.

В 2016 году по дополнительным предпрофессиональным программам в ДШИ обучалось 518 756 человек (33,4% от общего количества обучающихся в ДШИ), из них за счет бюджетных средств – 510 773 человека, за счет внебюджетных средств – 7 985 человек.

На 2016-2017 учебный год на дополнительные предпрофессиональные программы было принято 171 897 человек (36,6% от общего приема). Средний конкурс при приеме составил 1,37 человек на место. Самый высокий конкурс – по программе «Архитектура» (2,28 человека на место), самый низкий – по программе «Музыкальный фольклор» (1,19 человек на место):

Сведения о приеме

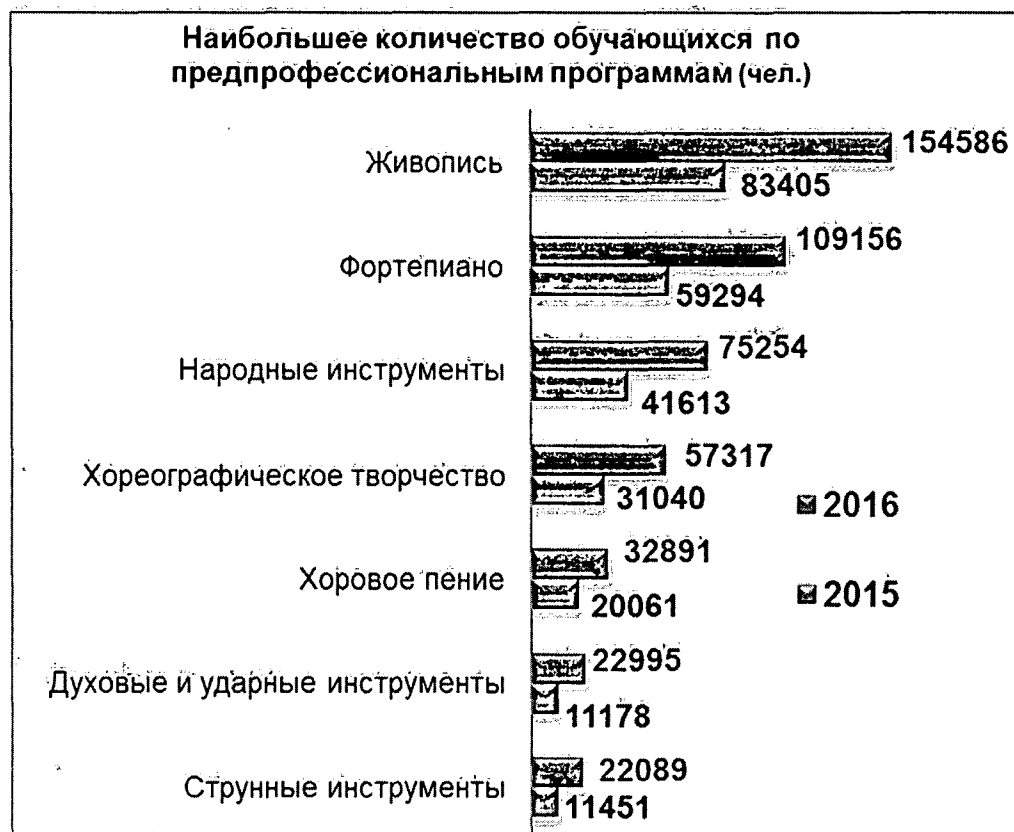
Рейтинг образовательных программ по конкурсу

	Подано документов	Принято всего	в том числе:		общий конкурс
			бюджет	внебюджет	
Архитектура	433	190	183	7	2,28
Инструменты эстрадного оркестра	1229	769	755	14	1,60
Акварельная живопись	257	162	162	0	1,59
Дизайн	1051	677	668	9	1,55
Искусство цирка	400	271	220	51	1,48
Духовые и ударные инструменты	12536	8666	8523	143	1,45
Фортепиано	49141	34223	33507	716	1,44
Живопись	71129	51162	47824	3338	1,39
Хоровое пение	15956	11585	11394	191	1,38

Струнные инструменты	10236	7543	7456	87	1,36
Декоративно-прикладное творчество	7399	5591	5165	426	1,32
Хореографическое творчество	23729	18102	17263	839	1,31
Народные инструменты	33783	26244	25821	423	1,29
Искусство балета	314	251	126	125	1,25
Искусство театра	3621	2900	2692	208	1,25
Музыкальный фольклор	4242	3561	3537	24	1,19
ИТОГО:	235456	171897	165296	6601	1,37

По сравнению с 2014 годом при поступлении детей на предпрофессиональные программы конкурс вырос на 0,12 чел. на место (бюджетная и внебюджетные формы обучения) – с 1,25 в 2014 году до 1,37 в 2016 году.

Наиболее востребованы из утвержденных Минкультуры России 16-ти предпрофессиональных программ следующие программы:

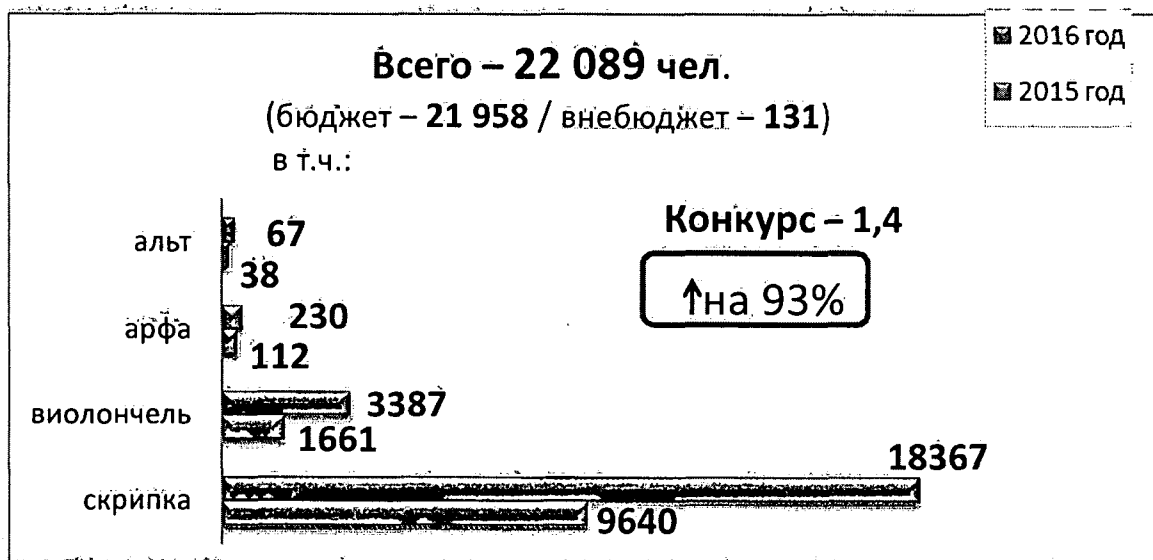


При этом, наиболее востребованными как среди родителей, так и детей являются предпрофессиональные программы «Живопись» (контингент

обучающихся составил 29,8% от всех обучающихся по предпрофессиональным программам), «Фортепиано» (21,0%), «Народные инструменты» (14,5%), «Хореографическое творчество» (11,0%), «Хоровое пение» (6,3%).

Необходимо отметить, что специфика отечественного трехуровневого художественного образования наиболее ярко проявляется при подготовке музыкантов, в основе которой многолетнее, с раннего детского возраста постижение основ данного вида искусства (на протяжении 16 и более лет). В связи с этим одним из приоритетов для учреждений ДШИ должно стать сохранение наметившейся в последние годы положительной динамики по количеству обучающихся по предпрофессиональным программам в области музыкального искусства.

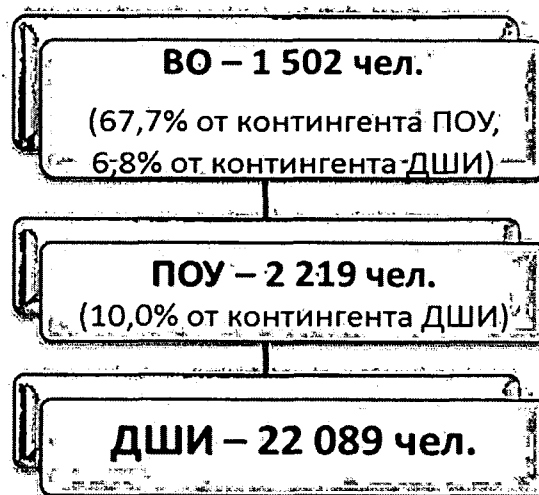
Так, например, по сравнению с 2015 годом количество обучающихся по предпрофессиональной программе «Струнные инструменты» выросло на 10 638 чел. (93%):



Подобное увеличение контингента в ДШИ благоприятно сказывается на конкурсной ситуации при приеме абитуриентов на аналогичные программы среднего профессионального и высшего образования, а также на контингенте студентов в целом. В 2016 году в профессиональных образовательных учреждениях (далее – ПОУ) – училищах и колледжах, число обучающихся по

виду инструментов «Оркестровые струнные инструменты» по сравнению с 2015 годом увеличилось на 29%.

Количественное соотношение обучающихся в разрезе всех уровней образования выглядит следующим образом: в ПОУ по классу оркестровых струнных инструментов в 2016 году обучалось 2 219 чел., что составляло 10% от обучающихся в ДШИ по программе «Струнные инструменты», в свою очередь, в творческих вузах обучалось 1 502 студентов или 67,7% от контингента ПОУ:

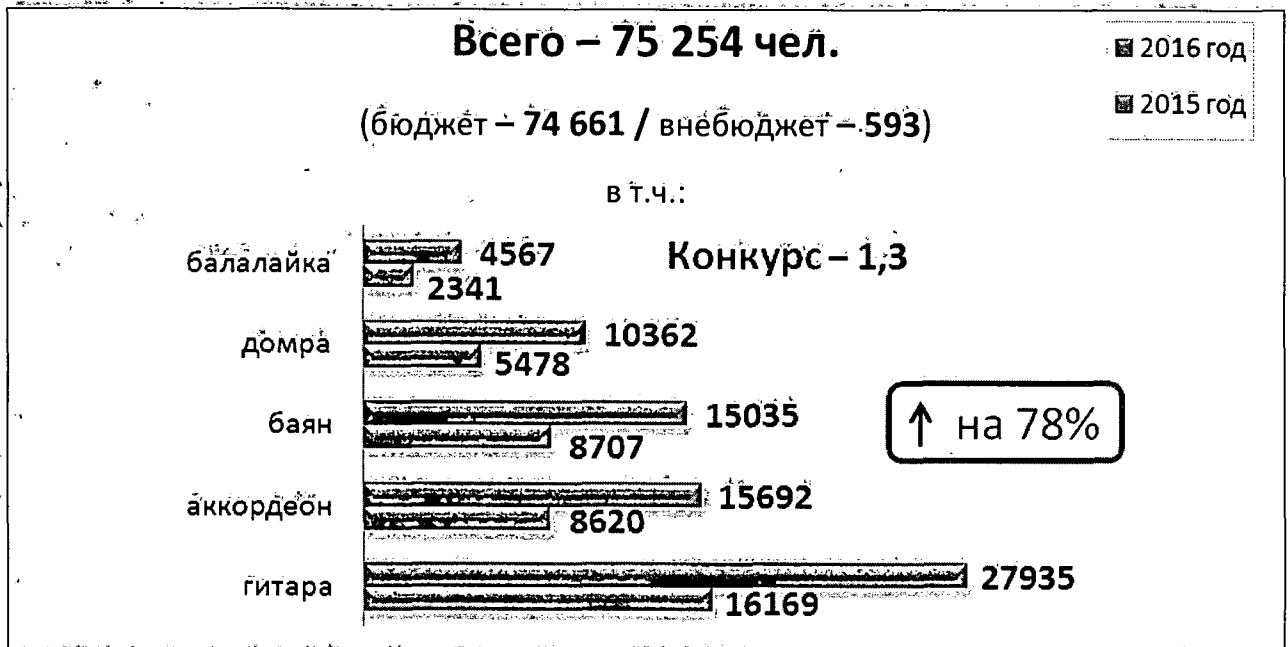


Количественно соотношение обучающихся по данной программе от ДШИ до творческого вуза в целом соответствует исторической практике в системе музыкального образования, когда от 10 до 15% выпускников детских музыкальных школ становилось профессиональными музыкантами, что позволяло формировать творческие коллективы (симфонические и камерные оркестры, духовые и эстрадные оркестры, оркестры народных инструментов, ансамбли) и комплектовать штат педагогических работников образовательных учреждений отрасли культуры.

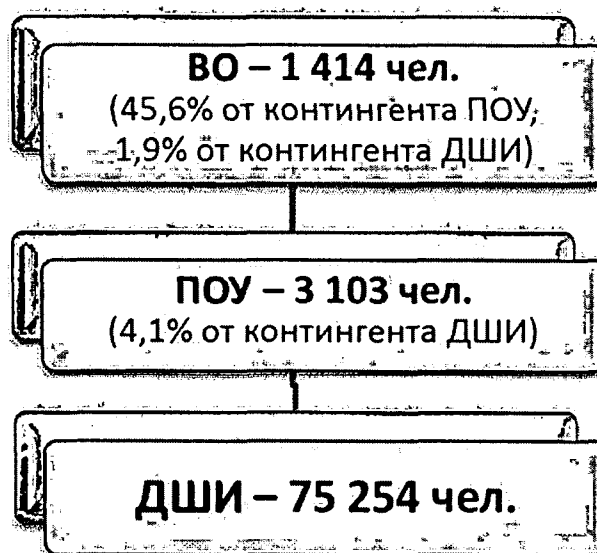
При этом в разрезе классов инструментов оркестровой струнной группы, проблемным полем остается весьма небольшое для всей страны количество обучающихся по классу арфы, что требует особого внимания со стороны учредителей ДШИ и педагогических коллективов.

Народные инструменты

Количество обучающихся в ДШИ по предпрофессиональной программе «Народные инструменты» по сравнению с 2015 годом увеличилось на 33 641 чел. (87%) и составило 75 254 чел.:



В ПОУ по классам инструментов народного оркестра в 2016 году обучалось 3 103 чел. (4,1% от обучающихся в ДШИ по программе «Народные инструменты»), а в образовательных учреждениях высшего образования – 1 414 чел. или 45,6% от контингента ПОУ:

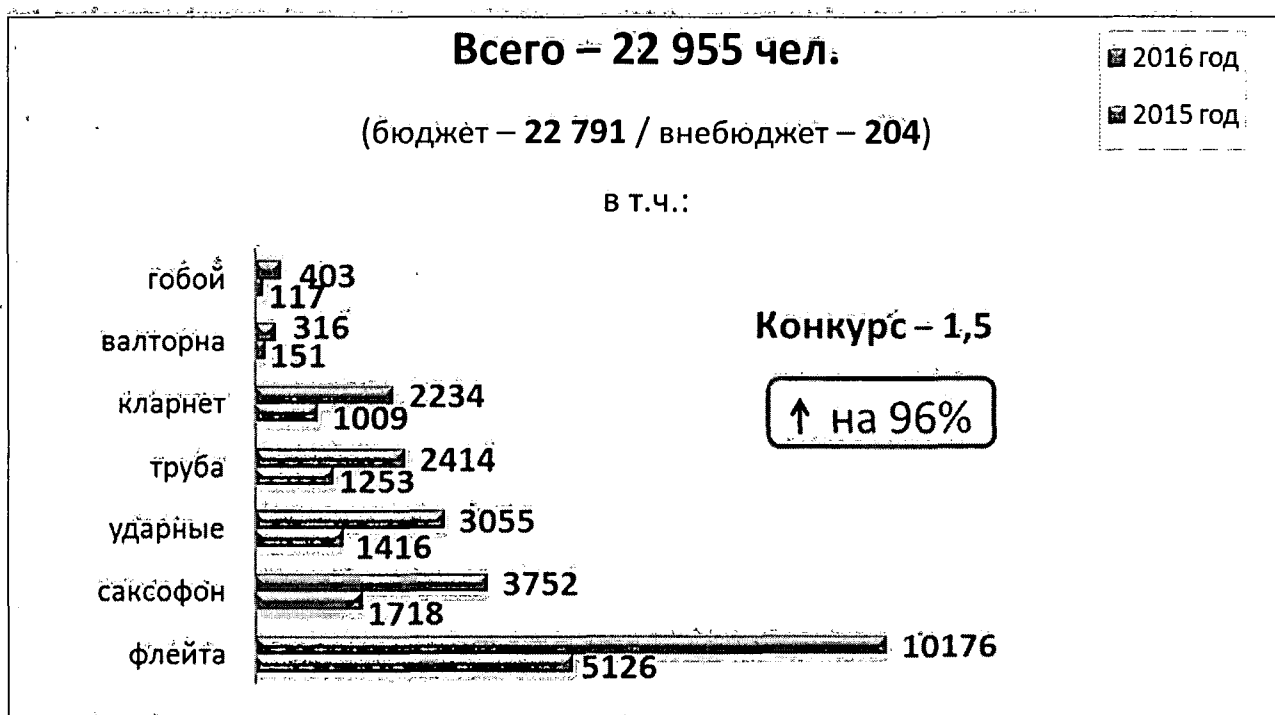


Однако, несмотря на увеличение количества детей в ДШИ, только малая доля выпускников, обучившихся по программе «Народные инструменты», продолжили обучение в ПОУ (4,1%).

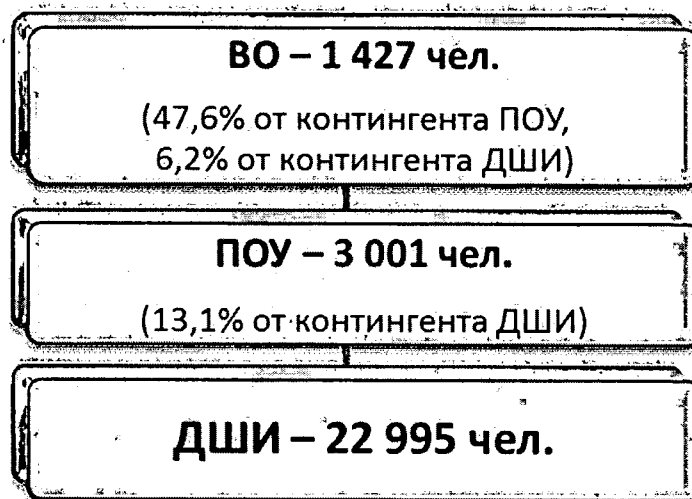
Духовые и ударные инструменты

С середины 90-х годов XX века вплоть до 2015 года значительно снизился интерес к исполнительству на духовых инструментах, что неизбежно привело к сокращению количества духовых оркестров и ансамблей. С целью возрождения отечественных традиций духового исполнительства по поручению Заместителя Председателя Правительства Российской Федерации О.Ю.Голодец от 16.06.2016 № ОГ-П44-142ПР была создана Ассоциация духовых оркестров и исполнителей на духовых и ударных инструментах «Духовое общество», которая призвана решать различные вопросы, связанные с развитием и сохранением лучших традиций подготовки музыкантов-исполнителей на духовых инструментах, улучшением состояния материально-технической базы творческих коллективов (оркестров), поддержкой творческих проектов.

Принимаемые Правительством Российской Федерации меры по развитию духового искусства, а также увеличение на 11 817 чел. (96,0%) обучающихся в ДШИ по предпрофессиональной программе «Духовые и ударные инструменты» по сравнению с 2015 годом будут способствовать возрождению у российского общества интереса к духовому исполнительству, созданию новых творческих коллективов в будущем:



Контингент обучающихся в ПОУ и творческих вузах по классам духовых инструментов составил:



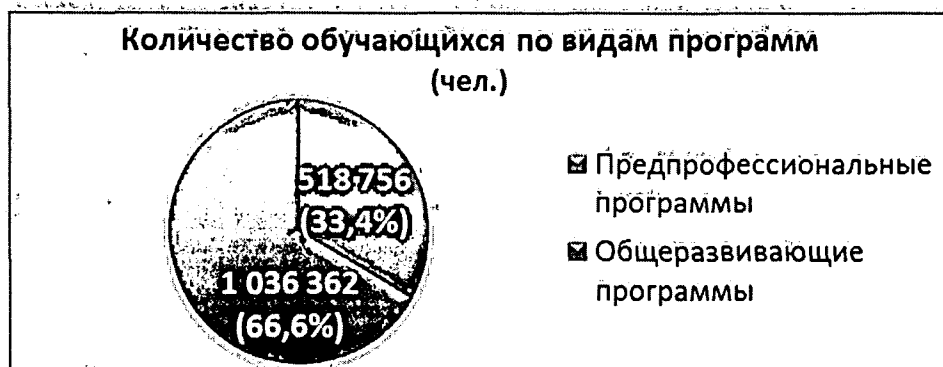
В целом в 2016 году доля выпускников, освоивших образовательные программы в области различных видов искусств и поступивших после окончания ДШИ в профессиональные образовательные учреждения и учреждения высшего образования на образовательные программы соответствующего профиля, составила 7,62% от общего количества выпускников.

Высокий показатель поступления в профильные училища и вузы (более 15%) отмечен в следующих регионах: Санкт-Петербург, Республики Северная Осетия-Алания и Татарстан, Приморский и Ставропольский края, Белгородская, Ленинградская, Орловская, Свердловская, Тюменская, Челябинская области, Ханты-Мансийский автономный округ².

Целевая направленность в реализации ДШИ предпрофессиональных программ как приоритетных обозначена не только в ФЗ от 29.12.2012 № 273-ФЗ (ст. 83), но и методических рекомендациях Минобрнауки России (письмо Минобрнауки России от 04.05.2016 № АК-650/02, с изменениями от 08.08.2016 № АК-1841/02), согласно которым охват детей от общего количества детей в Российской Федерации обучением по предпрофессиональным программам должен составлять 12%.

² В Республике Бурятия количество поступающих в профессиональные образовательные учреждения от общего числа выпускников ДШИ увеличилось с 3% в 2014 году до 11% в 2016 году; в Саратовской области - с 8,5% в 2015 году до 10% в 2016 году.

Однако, в 2016 году по предпрофессиональным программам в ДШИ обучалось только 2,7% от общего количества детей в Российской Федерации (по отношению к общему количеству детей, которые обучаются в ДШИ – 33,4%), тогда как по дополнительным общеразвивающим программам детей обучалось в два раза больше – 1 036 362 чел.:



В 2016 году наибольшее количество предпрофессиональных программ реализовывалось в ДШИ в следующих регионах: г. Москва – 16 (количество обучающихся – 19 581), Нижегородская область – 15 (количество обучающихся – 16 036), Республика Дагестан – 15 (количество обучающихся – 14 519), Краснодарский край – 13 (количество обучающихся – 17 483), Республика Башкортостан – 13 (количество обучающихся – 14 900). Меньше всего предпрофессиональных программ реализовывалось: в Пензенской области – 6 (количество обучающихся – 412), Республике Тыва – 7 (количество обучающихся – 169), Чеченской Республике – 7 (количество обучающихся – 1 798), Ивановской области – 8 (количество обучающихся – 528), Республике Калмыкия – 8 (количество обучающихся – 1120).

Наибольший конкурс при приеме детей на предпрофессиональные программы на 2016-2017 учебный год был в следующих регионах:

1. Москва: 2016 г. – 2,6 чел. на место; 2015 г. – 1,7 чел. на место;
2. Санкт-Петербург: 2016 г. – 2,2; 2015 г. – 2,1;
3. Костромская область: 2016 г. – 1,9; 2015 г. – 1,1;
4. Республика Карелия: 2016 г. – 1,7; 2015 г. – 1,3;

5. Республика Алтай: 2016 г. – 1,6; 2015 г. – 1,4.

Минимальная конкурсная ситуация сложилась в Республике Мордовии, Ростовской, Новгородской, Челябинской, Пензенской, Тульской областях, Забайкальском и Камчатском краях.

Соотношение финансовых средств в рамках государственных (муниципальных) заданий для ДШИ на реализацию предпрофессиональных программ составляет 38,3%, а общеразвивающих – 61,7%.

Если тенденция к увеличению количества бюджетных мест на общеразвивающие программы будет продолжаться, то это приведет к ситуации, аналогичной периоду рубежа столетий, когда многие ДШИ стали занимать нишу досуговых учреждений. В этой связи отношение некоторых учредителей ДШИ к предпрофессиональным программам как к весьма затратным не имеет оснований, поскольку реализуемые в настоящее время предпрофессиональные программы - это прямая аналогия программ ДШИ середины XX века, по которым училось не одно поколение великих деятелей искусства.

Итоги мониторинга 2016 года позволили выявить регионы, в которых объем финансирования, предусмотренный учредителями ДШИ на реализацию общеразвивающих программ, в несколько раз превышает объем финансирования, выделенный на реализацию предпрофессиональных программ:

Наименование субъекта РФ	Финансовое обеспечение реализации предпрофессиональных и общеразвивающих программ в области искусств в рамках государственного (муниципального) задания (%)	
	Дополнительные предпрофессиональные программы	Дополнительные общеразвивающие программы
САРАТОВСКАЯ ОБЛАСТЬ	29,5	70,5
МУРМАНСКАЯ ОБЛАСТЬ	28,9	71,1
КРАСНОЯРСКИЙ КРАЙ	25,4	74,6
ТАМБОВСКАЯ ОБЛАСТЬ	25,1	74,9

МАГАДАНСКАЯ ОБЛАСТЬ	25,0	75,0
ЧУВАШСКАЯ РЕСПУБЛИКА	24,9	75,1
ЧЕЛЯБИНСКАЯ ОБЛАСТЬ	22,8	77,2
УЛЬЯНОВСКАЯ ОБЛАСТЬ	21,8	78,2
ТВЕРСКАЯ ОБЛАСТЬ	21,0	79,0
ЧУКОТСКИЙ АВТОНОМНЫЙ ОКРУГ	20,0	80,0
МОСКВА	14,8	85,2
РЕСПУБЛИКА ТЫВА	14,1	85,9
ВОЛГОГРАДСКАЯ ОБЛАСТЬ	11,0	89,0
НОВОСИБИРСКАЯ ОБЛАСТЬ	6,0	94,0
ПЕНЗЕНСКАЯ ОБЛАСТЬ	3,0	97,0

Совершенно очевидно, что ежегодный прием детей на предпрофессиональные программы даже при сохранении цифр приема на уровне 2016 года приведет к увеличению общего количества обучающихся по этим программам, поскольку в 2016 году, учитывая, что федеральные требования к предпрофессиональным программам были изданы только в период с 2012 по 2014 годы, дети, в основном, обучались в 3-4 классах, тогда как срок обучения по этим программам составляет 8 (9) лет.

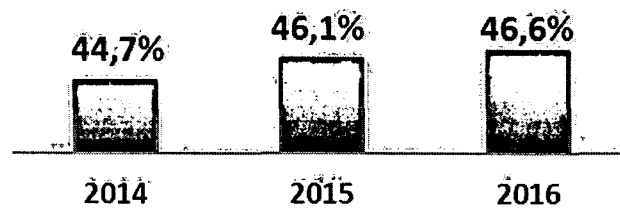
Однако, сохранение количества цифр приема и их соотношения между предпрофессиональными и общеразвивающими программами на уровне 2016 года в дальнейшем может привести к стагнации всей системы художественного образования, поскольку сложившаяся к настоящему времени приоритетность общеразвивающих программ не позволит говорить о выполнении ДШИ своей исторической миссии.

Стоит в очередной раз отметить, что общеразвивающие программы являются аналогом программ, которые в советский период истории нашей страны реализовывались на художественно-эстетических отделениях ДШИ, и, соответственно, составляли второстепенную направленность в их деятельности (художественно-эстетические отделения стали открываться в ДШИ, в основном, только в 80-е годы XX века).

В 2016 году кроме диспропорций в государственных (муниципальных) заданиях для ДШИ в части финансового обеспечения предпрофессиональных и общеразвивающих программ, указывающей на отсутствие в ряде регионов страны у учредителей ДШИ необходимых приоритетов, наметилась тенденция к сокращению бюджетных мест для детей в ДШИ в целом (и по предпрофессиональным и по общеразвивающим программам)³, что, неминуемо, приведет к общему сокращению контингента обучающихся в ДШИ в будущем.

Одним из важных показателей эффективности ДШИ является сохранение контингента обучающихся: по состоянию за 2016 год сохранность контингента составила 46,6% (по всем программам, в т.ч. бюджет и внебюджет):

динамика сохранения контингента обучающихся

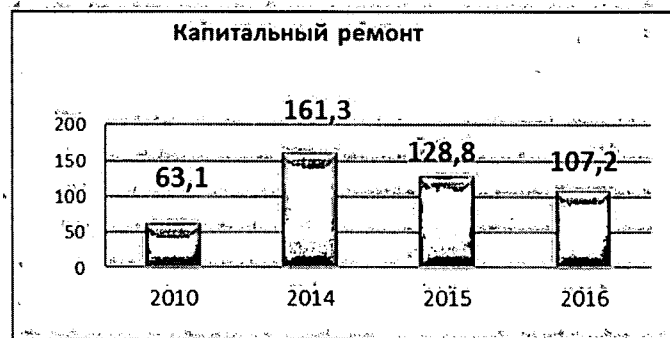


Несмотря на положительную динамику полный курс образовательной программы осваивают меньше половины от поступивших в ДШИ детей. Тому несколько причин: утрата у ребенка интереса к обучению, кадровые, методические, а также материально-технические проблемы в самой ДШИ, отсутствие у ребенка возможности полноценно выполнять домашнее задание (нет музыкального инструмента или ДШИ не расположена в шаговой доступности).

Финансирование ДШИ по остаточному принципу по многих регионах страны негативно отражается на материально-техническом обеспечении образовательного процесса. В 2016 году в среднем на 1 ДШИ на капитальный ремонт приходилось всего по 107,2 тыс. руб.:

³ В частности, в 4-х ДШИ г. Саяногорска (Республика Хакасия) ежегодный набор учащихся в 1-й класс составлял около 250 человек. В 2017 г. учредитель сократил набор на бюджетные места до 60 (более чем в 4 раза).

Бюджетные ассигнования на 1 ДШИ (тыс.руб.)



Согласно данным ГИВЦ Минкультуры России рост расходов на капитальный ремонт и реставрацию отмечается в следующих регионах:

1. Тюменской области (2015 г. – 311 тыс.руб., 2016 г. – 30 млн. 824 тыс. руб.);
2. Курганской области (2015 г. – 681 тыс.руб., 2016 г. – 8 млн. 908 тыс. руб.);
3. Республике Тыва (2015 г. – 731 тыс.руб., 2016 г. – 6 млн. 794 тыс. руб.);
4. Республике Ингушетия (2015 г. – 86 тыс.руб., 2016 г. – 656 тыс. руб.);
5. Рязанской области (2015 г. – 6 млн. 426 тыс.руб., 2016 г. – 28 млн. 299 тыс. руб.).

В целом по стране количество зданий, требующих капитального ремонта, уменьшилось. В 2016 году общее число зданий, в которых располагались ДШИ, составляло 7505 ед., а количество зданий, нуждающихся в капитальном ремонте – 1522 ед. (20,3% от общего количества зданий), что на 119 единиц меньше аналогичного показателя 2015 года. При этом 56 зданий находились в аварийном состоянии (в 2015 году было 64 аварийных здания).

Необходимо отметить положительный опыт ряда регионов по строительству для ДШИ новых зданий или расширению площадей у имеющихся, например:

в сентябре 2016 года в с. Успенском Краснодарского края состоялось открытие нового здания детской школы искусств (7,2 тыс. кв.м.) на

600 учащихся (ранее – 370 учащихся) за чет долевого участия региона (около 200,0 млн.руб.) в рамках государственной программы Краснодарского края «Социально-экономическое и инновационное развитие Краснодарского края»). Кроме того, в Краснодарском крае новые здания получили детские художественные школы в ст. Ленинградской и г. Курганинска, увеличились учебные площади в Школе искусств п. Венцы Гулькевичского района; в ДШИ станице Полтавской Красноармейского района, станицах Староджерелиевской, Марьянской, Вознесенской, Чамлыкской;

в Московской области проведен капитальный ремонт и техническое переоснащение в двенадцати детских школах искусств и введены в эксплуатацию два новых учебных корпуса ДШИ им. П.И.Чайковского (г. Клин);

в Новосибирской области в процессе реконструкции и ремонтных работ новые помещения получили ДМШ № 3 и ДШИ № 12 города Новосибирска;

в Омске отремонтированное здание ДШИ № 12 позволило увеличить контингент обучающихся с 200 до 600 человек.

Однако во многих регионах ДШИ испытывают острую нехватку учебных помещений; отсутствуют концертные, хореографические и выставочные залы, что препятствует полноценной реализации федеральных государственных требований к предпрофессиональным программам.

Достаточно остро стоят вопросы, связанные с оснащением ДШИ современным учебным оборудованием и обновлением парка музыкальных инструментов. Если во второй половине XX века (до середины 80-х годов) ДШИ обеспечивались музыкальными инструментами посредством государственных поставок от отечественных производителей, то результатом последних двух десятилетий стал износ музыкальных инструментов более, чем на 60%, а в некоторых ДШИ на 80-90%. Несмотря на то, что с 2013 года в рамках ФЦП «Культура России (2012-2018 годы)» Минкультуры России на условиях софинансирования выделило субъектам РФ 353,0 млн.руб., с 2013

года показатель изношенности музыкальных инструментов в ДШИ улучшился только на 3,7%.

В 2016 году расходы на приобретение музыкальных инструментов по сравнению с 2015 годом возросли в следующих субъектах Российской Федерации:

Республике Крым (2016 г. – 30 млн. 57 тыс. руб., 2015 г. – 146 тыс. руб.);

Республике Калмыкия (2016 г. – 4 млн. 352 тыс. руб., 2015 г. – 1 млн. 532 тыс. руб.);

Липецкой области (2016 г. – 4 млн. 330 тыс. руб., 2015 г. – 2 млн. 597 тыс. руб.);

Красноярском крае (2016 г. – 15 млн. 24 тыс. руб., 2015 г. – 10 млн. 841 тыс. руб.);

Сахалинской области (2016 г. – 26 млн. 651 тыс. руб., 2015 г. – 18 млн. 669 тыс. руб.).

Сокращение расходов на приобретение музыкальных инструментов произошло в следующих регионах:

Республике Ингушетия (в 2016 г. средства отсутствовали, 2015 г. – 172 тыс. руб.);

Смоленской области (2016 г. – 1 млн. 765 тыс. руб., 2015 г. – 51 млн. 290 тыс. руб.);

Костромской области (2016 г. – 2 млн. 88 тыс. руб., 2015 г. – 34 млн. 036 тыс. руб.);

г. Москва (2016 г. – 4 млн. 191 тыс. руб., 2015 г. – 28 млн. 218 тыс. руб.);

Челябинской области (2016 г. – 2 млн. 823 тыс. руб., 2015 г. – 17 млн. 614 тыс. руб.).

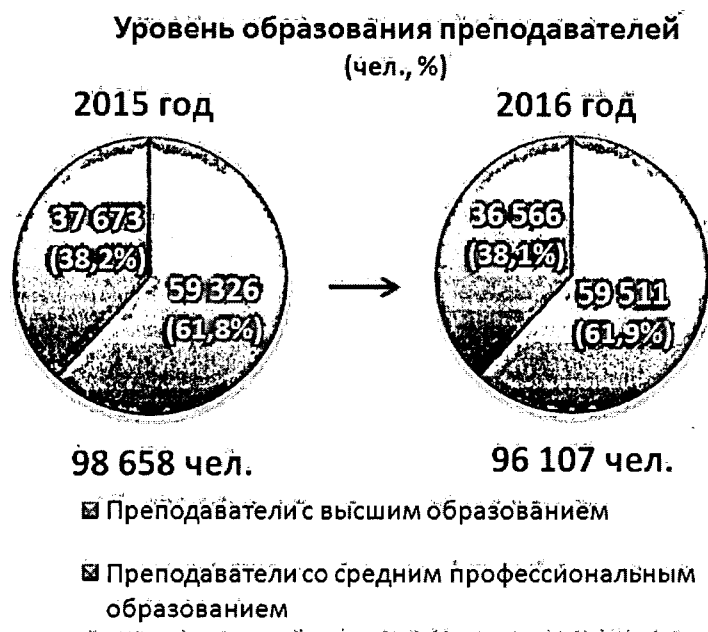
Неотъемлемым показателем качества образования является укомплектованность библиотечных фондов ДШИ учебно-методической литературой и, согласно профильности реализуемых образовательных программ – нотными изданиями. В 2016 году на пополнение библиотечных фондов в среднем одна ДШИ могла себе позволить израсходовать около

5,3 тыс.руб., при этом более 20% ДШИ не имели даже такой возможности (например, в Кабардино-Балкарской Республике):



Среди регионов, в которых увеличились расходы на пополнение библиотечных фондов в ДШИ - Курская, Магаданская и Астраханская области, Приморский край, Республика Адыгея.

Не менее важным аспектом, от которого зависит качество образования, является имеющийся в ДШИ кадровый потенциал. По состоянию за 2016 год в ДШИ работало 96 107 преподавателей, при этом с непрофильным высшим образованием 21,2% от их количества, а со средним непрофильным образованием - 12,7%:



Имеют:

- высшее профильное образование - 46 914 чел.
- среднее профильное образование - 31 922 чел.

Потребность ДШИ в молодых квалифицированных кадрах весьма актуальна: в 2016 году в ДШИ было 2204 вакантные ставки по должности «преподаватель», 278 вакантных ставок по должности «концертмейстер», а

около 50% преподавателей имели возраст свыше 55 лет⁴. Наибольшее количество вакантных ставок в следующих регионах: Свердловской области – 177 ед., а наличие потребности в профильных специалистах (по причине реализации предметов непрофильными специалистами) составляло 163 ед.; Республике Саха (Якутия) – 132 ед., тогда как потребность в профильных специалистах составляла 40 ед.; Алтайском крае – 153 вакансии при потребности в профильных специалистах в 103 ед.; Краснодарском крае – 121 ставка, а потребность в профильных специалистах – 131 ед.

Наилучшая обеспеченность ДШИ квалифицированными кадрами в следующих субъектах Российской Федерации: Пензенской области, Москве, Санкт-Петербурге, Республике Карелия и др.

По сравнению с учителями общеобразовательных школ со стороны субъектов Российской Федерации льготы для молодых специалистов (преподавателей) ДШИ практически не предусматривались, а уровень заработной платы у преподавателей ДШИ был ниже не только чем уровень заработной платы у учителей общеобразовательных школ, но и педагогов дополнительного образования других ведомств (у педагогов дополнительного образования всех отраслей заработная плата в среднем по стране составила 28 000 руб. в месяц).

Стоит отметить, что направляемые субъектами Российской Федерации сведения по заработной плате преподавателей ДШИ разнятся. Так, например, по итогам проведенного в 2016 году Минкультуры России мониторинга средняя заработная плата преподавателей ДШИ по стране составила 27 280 рублей (83,6% от среднемесячного дохода от трудовой деятельности), тогда как согласно данным ГИВЦ Минкультуры России, полученным в ходе обработки федеральных форм статистической отчетности ФСН № 3П-образование «Сведения о численности и оплате труда работников сферы образования по категориям персонала», представляемых органами управления культурой субъектов Российской Федерации, уровень

⁴ Так, например, в Ярославской области доля преподавателей старше 55 лет составила 32%, а приток молодых специалистов за 3 года составил 5%.

среднемесячной заработной платы преподавателей ДШИ составил 25 036 руб. или 76,7% от среднемесячного дохода от трудовой деятельности.

В то же время согласно представленным органами управления культурой субъектов Российской Федерации сведениям в ряде регионов по итогам 2016 года заработная плата преподавателей ДШИ даже превысила 100% от среднемесячного дохода от трудовой деятельности (например, в Московской области и Республике Бурятия), а в Камчатском крае, где заработная плата преподавателей также превысила 100% от среднемесячного дохода от трудовой деятельности, молодым специалистам – преподавателям ДШИ, оказывается поддержка в виде 50% надбавки к окладу в первые два года работы.

Среди регионов, где уровень заработной платы превысил установленный показатель, следующие:

Московская область – 120,8% (средняя з/п преподавателей – 43 тыс.руб., среднемесячный доход от трудовой деятельности по региону – 38,8 тыс.руб.);

Камчатский край – 119,2% (средняя з/п преподавателей – 64,6 тыс.руб., среднемесячный доход от трудовой деятельности по региону – 54,2 тыс.руб.);

Республика Бурятия – 118,9% (средняя з/п преподавателей – 31,2 тыс.руб., среднемесячный доход от трудовой деятельности по региону – 26,2 тыс.руб.);

Сахалинская область – 110,9% (средняя з/п преподавателей – 63 тыс.руб., среднемесячный доход от трудовой деятельности по региону – 56,7 тыс.руб.);

Белгородская область – 103,9% (средняя з/п преподавателей – 25,4 тыс.руб., среднемесячный доход от трудовой деятельности по региону – 24,4 тыс.руб.).

Наименьший уровень заработной платы преподавателей ДШИ в следующих регионах (процентное соотношение среднемесячной зарплаты

преподавателей к среднемесячному доходу от трудовой деятельности по региону):

г. Москва – 78,9% (средняя з/п преподавателей – 47,2 тыс.руб., среднемесячный доход от трудовой деятельности по региону – 59,8 тыс.руб.);

Рязанская область – 77,4% (средняя з/п преподавателей – 18,4 тыс.руб., среднемесячный доход от трудовой деятельности по региону – 23,7 тыс.руб.);

Астраханская область – 76,7% (средняя з/п преподавателей – 18 тыс.руб., среднемесячный доход от трудовой деятельности по региону – 23,5 тыс.руб.);

Алтайский край – 75,5% (средняя з/п преподавателей – 14,6 тыс.руб., среднемесячный доход от трудовой деятельности по региону – 19,3 тыс.руб.);

Республика Дагестан – 68,2% (средняя з/п преподавателей – 11,8 тыс.руб., среднемесячный доход от трудовой деятельности по региону – 17,3 тыс.руб.).

Со своей стороны, с целью повышения кадрового потенциала ДШИ, Минкультуры России принимает следующие меры:

в рамках ФЦП «Культура России (2012-2018 годы)» подведомственным творческим вузам выделяются средства на организацию повышения квалификации преподавателей ДШИ на безвозмездной для ДШИ основе (за последние два года количество прошедших повышение квалификации преподавателей ДШИ составило около 1,5 тыс. человек);

организуется целевое обучение студентов, что стало одним из показателей эффективности деятельности руководителей вузов (за последние два года количество обучающихся на условиях целевого приема и целевого обучения увеличилось на 469 человек (в 2014 г. – 491, в 2016 г. – 960), среди которых и будущие профессиональные кадры для ДШИ);

каждым подведомственным Минкультуры России творческим вузом и училищем заключается не менее 5 договоров с муниципальными ДШИ о проведении именно на базе ДШИ различных творческих мероприятий и прохождении студентами практики (в 2016 году с ДШИ был заключен 134 договор);

выделяются средства на творческие мероприятия (фестивали, конкурсы, выставки, мастер-классы), в рамках которых преподаватели ДШИ получают уроки мастерства у деятелей искусства из Москвы и Санкт-Петербурга;

ежегодно проводятся Общероссийские конкурсы «Лучший преподаватель ДШИ», «50 лучших детских школ искусств», «Молодые дарования России», охватывающие все регионы страны.

Значительную поддержку ДШИ оказывают и региональные учебно-методические центры, которые проводят форумы, педагогические чтения, научно-практические конференции, ярмарки педагогических технологий, творческие школы. Большая работа проводится по обеспечению участия детей в региональных, всероссийских и международных конкурсах, выставках и других творческих мероприятиях, поскольку одним из аспектов мотивации детей к продолжению обучения и самореализации является конкурсная ситуация. В 2016 году состоялось 25 511 таких мероприятий, на проведение которых было израсходовано около 1,0 млрд.руб.. В этих мероприятиях приняло участие 67,1% от общего количества детей, обучающихся в ДШИ. Из общего количества участников творческих мероприятий 42 972 детей стали стипендиатами (лауреатами), а общий объем средств на выплаты стипендий и премий из всех источников финансирования составил 324,0 млн.рублей.

**Участие детей в региональных,
всероссийских и международных мероприятиях
(% от количества обучающихся)**



С целью выявления и поддержки молодых талантов в регионах страны активно применяются современные технологии, например:

В 2016 году Министерство культуры Республики Татарстан совместно с АНО «Казанский открытый Университет Талантов 2.0» приступили к формированию Республиканской базы одаренных детей и молодежи из числа победителей и призеров республиканских конкурсов;

в Камчатском крае продолжает деятельность открытый в 2014 году Центр поддержки и развития одаренных детей и молодежи, созданный на базе Камчатского колледжа искусств, на развитие которого выделено 1,07 млн.руб. (данные средства были направлены на обслуживание сайта darovaniya.info, сбор информации по одаренным детям, культурно-просветительскую работу);

в Московской области внедрена единая информационная система дополнительного образования (ЕИСДОП), позволяющая информировать население об организациях дополнительного образования, реализуемых образовательных программах, а также осуществлять запись в эти организации в электронном виде (за исключением приема детей на предпрофессиональные программы, поскольку такая технология актуальна только при реализации программ досуговой, кружковой деятельности).

Подобные технологии дают возможность обеспечивать увеличение контингента обучающихся в ДШИ.

В целях большего охвата детского населения работой ДШИ некоторые регионы развивают практику выездных классов. К примеру, в Пензенской области 39 ДШИ активно используют внестационарные формы образовательной деятельности: в 118 филиалах и 74 выездных классах, в том числе расположенных в сельской местности, обучается 6380 детей, что составляет 31% от общего количества учащихся школ искусств. В Тамбовской области контингент обучающихся выездных классов составляет

5400 человек (32% от общего количества учащихся школ искусств в регионе).

Однако, оценить полученное детьми образование при реализации выездных классов возможно будет только по истечении нескольких лет, в связи с чем расширять такую практику и позиционировать ее как положительную преждевременно.

В настоящее время роль и значение ДШИ значительно шире, нежели только реализация образовательных программ. ДШИ – это творческие и просветительские центры, деятельность которых направлена на духовное и интеллектуальное развитие подрастающего поколения путем приобщения к высокому искусству.

За десятилетия своего функционирования именно деятельность ДШИ способствовала признанию отечественной системы художественного образования национальным достоянием страны, не имеющей аналогов в мировом образовательном пространстве (за исключением некоторых бывших республик в составе СССР). Поэтому только совместная работа Минкультуры России, органов управления культурой субъектов Российской Федерации и муниципальных образований будут способствовать не только подготовке высокопрофессиональных кадров для отрасли культуры, но и формированию человеческого капитала для нашей страны.

Директор Департамента
науки и образования
Минкультуры России



А.О.Аракелова

ПРОЕКТ

УТВЕРЖДАЮ

Первый заместитель
Министра культуры
Российской Федерации

В.В. АРИСТАРХОВ

от «___» _____ 2017 года

**План мероприятий («дорожная карта»)
по перспективному развитию детских школ искусств по видам искусств
на 2018-2022 годы**

1. Общие положения

План мероприятий («дорожная карта») по перспективному развитию детских школ искусств по видам искусств на 2018-2022 годы разработан в целях сохранения и дальнейшего развития отечественной системы художественного образования, сложившейся к середине XX века и не имеющей аналогов в мировом образовательном пространстве¹, с учетом реализации основных направлений стратегических документов в области образования и воспитания подрастающего поколения, в том числе предусмотренных Стратегией национальной безопасности Российской Федерации, утвержденной Указом Президента Российской Федерации от 31.12.2015 № 683, Концепцией общенациональной системы выявления и развития молодых талантов, утвержденной Президентом Российской Федерации 03.04.2012, Основами государственной культурной политики, утвержденными Указом Президента Российской Федерации от 24.12.2014 № 808, Стратегией государственной культурной политики на период до 2030 года,

¹ Деятельность детских школ искусств регулируется Федеральным законом от 29.12.2012 № 273-ФЗ «Об образовании в Российской Федерации», в т.ч. статьей 83 данного закона.

утвержденной распоряжением Правительства Российской Федерации от 29.02.2016 № 326-р, Национальной стратегией действий в интересах детей на 2012-2017 годы, утвержденной Указом Президента Российской Федерации от 01.06.2012 № 761, Указом Президента Российской Федерации от 29.05.2017 № 240 «Об объявлении в Российской Федерации Десятилетия детства», приоритетным проектом «Доступное дополнительное образование для детей», утвержденным протоколом президиума Совета при Президенте Российской Федерации по стратегическому развитию и приоритетным проектам от 30.11.2016 № 11, Планом мероприятий («дорожной картой») «Изменения в отраслях социальной сферы, направленные на повышение эффективности образования и науки», утвержденным распоряжением Правительства Российской Федерации от 30.04.2014 № 722-р, Концепцией развития дополнительного образования детей, утвержденной распоряжением Правительства Российской Федерации от 04.09.2014 № 1726-р, Программой развития системы российского музыкального образования на период с 2015 по 2020 годы, утвержденной Министром культуры Российской Федерации 29.12.2014.

План мероприятий направлен на решение следующих задач:

- повышение значимости детских школ искусств по видам искусств (далее по тексту – ДШИ) в социокультурном пространстве страны, в том числе духовно-нравственном воспитании подрастающего поколения;
- позиционирование ДШИ как центров художественного образования и просветительства;
- развитие сети ДШИ как первого уровня трехуровневой системы художественного образования (ДШИ – училище – творческий вуз) посредством методического и творческого взаимодействия с профессиональными образовательными учреждениями и образовательными учреждениями высшего образования отрасли культуры с целью повышения качества подготовки профессиональных кадров для отрасли культуры;
- сохранение и развитие отечественных традиций по выявлению и обучению одаренных детей по предпрофессиональным образовательным программам в области искусств и создание условий для их дальнейшего профессионального становления;
- модернизация материально-технической базы ДШИ;
- повышение кадрового потенциала работников ДШИ.

Перспективные направления, отраженные в «дорожной карте», включают в себя:

- создание условий для формирования в ДШИ творческой среды, способствующей раннему выявлению одаренных детей, развитию детских творческих коллективов, просветительской деятельности, обеспечение доступности ДШИ для различных категорий детей, в том числе с ограниченными возможностями здоровья;
- увеличение количества одаренных детей, обучающихся по дополнительным предпрофессиональным программам в области искусств за счет бюджетных средств, обеспечение сохранности контингента обучающихся в ДШИ и качества подготовки выпускников ДШИ, развитие взаимодействия ДШИ с другими образовательными учреждениями отрасли культуры;
- повышение качества проводимых региональными и муниципальными органами власти, а также ДШИ творческих и просветительских мероприятий для одаренных детей (фестивалей, конкурсов, творческих школ, выставок и др.);
- повышение кадрового потенциала ДШИ, в том числе посредством целевой подготовки кадров в подведомственных Минкультуры России образовательных учреждениях;
- формирование новых принципов финансового обеспечения деятельности ДШИ, в том числе посредством выделения средств со стороны субъектов Российской Федерации муниципальным ДШИ на реализацию предпрофессиональных программ в области искусств, что предусмотрено частью 2 статьи 8 Федерального закона от 29.12.2012 № 273-ФЗ «Об образовании в Российской Федерации»;
- создание или развитие имеющихся региональных методических служб (центров, кабинетов), деятельность которых направлена на методическое обеспечение ДШИ в соответствующем регионе посредством взаимодействия с федеральным ресурсным методическим центром Российской академии музыки имени Гнесиных, образовательными учреждениями профессионального образования и высшего образования, расположенными в соответствующем субъекте Российской Федерации или близлежащих регионах;
- модернизация материально-технической базы ДШИ, в том числе строительство новых ДШИ.

Реализация Плана мероприятий позволит упрочить позиции многоуровневой системы художественного образования, повысить интерес граждан Российской Федерации в приобщении детей к постижению различных видов искусств, а также создать благоприятные условия для выявления, воспитания и сопровождения талантливых детей и

молодежи, обеспечения учреждений культуры высокопрофессиональными кадрами, формирования грамотной, заинтересованной широкой аудитории зрителей и слушателей концертных залов и театров, посетителей музеев и выставочных комплексов, ценителей классического, народного искусства и лучших образцов современного искусства.

Основные ожидаемые результаты реализации «дорожной карты»:

- развитие интеллектуальных и творческих ресурсов российского общества посредством обеспечения талантливым детям доступа к культурным и историческим ценностям, приобщения наибольшего количества детей и подростков к творческой деятельности, формирования гармонично развитой личности, грамотной, заинтересованной аудитории зрителей и слушателей как части интеллектуально развитого российского общества;
- повышение значимости ДШИ как социального института;
- обеспечение стабильного развития отечественной трехуровневой системы подготовки творческих кадров;
- обеспечение учреждений культуры и образовательных учреждений отрасли культуры высокопрофессиональными кадрами;
- повышение эффективности в управлении ДШИ.

2. Результативность основных видов деятельности ДШИ

Наименование показателя	Единицы измерения	2016 ²	2018	2019	2020	2021	2022
1. Доля детей в возрасте от 7 до 15 лет включительно, обучающихся в ДШИ по дополнительным общеобразовательным программам в области искусств (предпрофессиональным и общеразвивающим), от общего количества детей данного возраста в регионе ³	%	11,6	11,8	12,0	12,5	13,0	14,0

² За 2016 год использованы данные ГИВЦ Минкультуры России, а также сведения, полученные от субъектов Российской Федерации в результате проводимого Минкультуры России мониторинга деятельности ДШИ.

³ Обозначенный возрастной период от 7 до 15 лет коррелируется с формированием Росстатом статистических сведений по группам населения. В связи с этим, несмотря на то, что обучение детей по предпрофессиональным образовательным программам начинается с 6 лет 6 месяцев, а по общеразвивающим программам возрастные ограничения отсутствуют, при подсчете охвата детей обучением в ДШИ необходимо использовать статистические сведения по детскому населению в возрасте от 7 до 15 лет включительно.

2. Доля детей в возрасте от 7 до 15 лет включительно, обучающихся за счет бюджетных средств и на платной основе по предпрофессиональным образовательным программам в области искусств, от общего количества детей данного возраста в соответствующем регионе ³	%	2,7	8,0	10,0	11,0	12,0	не менее 12,0
3. Конкурс при приеме детей в ДШИ на предпрофессиональные программы в области искусств (за счет бюджетных средств)	чел. на 1 место	1,3	1,5	2,0	2,0	2,0	2,0
4. Удельный вес количества мест приема на обучение по предпрофессиональным программам в области искусств за счет бюджетных средств от общего количества мест для приема за счет бюджетных средств соответствующего года	%	36,3	50,0	70,0	80,0	не менее 80,0	90,0-100,0
5. Доля детей, обучающихся по предпрофессиональным образовательным программам Струнные инструменты, Духовые и ударные инструменты, Народные инструменты за счет бюджетных средств, от общего количества детей, обучающихся по предпрофессиональным программам в области музыкального искусства за счет бюджетных средств	%	20,0	не менее 25,0	не менее 30,0	не менее 30,0	не менее 40,0	не менее 40,0
6. Доля адаптированных образовательных программ, по которым возможно обучение инвалидов и лиц с ОВЗ, в общей численности реализуемых в ДШИ образовательных программ (за исключением образовательных программ в области хореографического и циркового искусства)	%	2,5	5,0	7,0	9,0	10,0	12,0
7. Доля выпускников ДШИ, закончивших освоение дополнительных предпрофессиональных программ в области искусств и поступивших в профессиональные образовательные учреждения или образовательные учреждения высшего образования на профильные образовательные программы в текущем году, от общего числа выпускников ДШИ, завершивших обучение по дополнительным предпрофессиональным программам	%	7,6	8,0	8,5	9,0	не менее 10,0	не менее 10,0
8. Сохранность контингента обучающихся по дополнительным общеобразовательным программам в области искусств с первого года обучения по выпускной класс	%	46,6	50,0	55,0	60,0	65,0	не менее 70,0
9. Доля ДШИ, имеющих в своей структуре подготовительные отделения (классы)	%	40,0	50,0	60,0	70,0	80,0	90,0

10. Доля ДШИ из числа ДШИ, реализующих предпрофессиональные образовательные программы в области музыкального искусства, на базе которых функционируют детские творческие коллективы – симфонические (камерные) оркестры, оркестры струнных, духовых, народных инструментов, эстрадные оркестры, хоровые коллективы	%	30,0	40,0	50,0	60,0	70,0	70,0
11. Доля ДШИ, реализующих предпрофессиональные образовательные программы с использованием сетевой формы обучения на основе договоров с профессиональными ОУ или учреждениями культуры соответствующего профиля	%	0,5	1,0	2,0	3,0	4,0	5,0
12. Доля ДШИ, на базе которых студенты профессиональных ОУ или вузов отрасли культуры проходят различные виды практик	%	3,5	5,0	10,0	12,0	15,0	15,0
13. Доля детей, обучающихся в ДШИ, привлекаемых к участию в различных творческих мероприятиях, в т.ч. проводимых непосредственно ДШИ (мастер-классы, творческие встречи, концерты, выставки, театрализованные представления и т.д.), от общего числа детей, обучающихся в ДШИ	%	70,0	100,0	100,0	100,0	100,0	100,0
14. Доля детей, обучающихся в ДШИ, привлекаемых к участию в творческих мероприятиях международного, всероссийского и регионального значения, от общего числа детей, обучающихся в ДШИ	%	6,7	8,0	10,0	20,0	20,0	20,0
15. Количество творческих и просветительских мероприятий (фестивалей, конкурсов, концертов, выставок, постановок, публичных лекций, творческих встреч), проводимых ДШИ на базе других учреждений, в т.ч. общеобразовательных школ и учреждениях социальной направленности	ед.	5	10	12	не менее 12	не менее 12	не менее 12
16. Доля ДШИ от общего количества ДШИ в регионе, имеющих официальные сайты в информационно-телекоммуникационной сети «Интернет», содержание которых соответствует требованиям ст. 29 ФЗ от 29.12.2012 № 273-ФЗ «Об образовании в Российской Федерации», постановления Правительства Российской Федерации от 10.07.2013 № 582 «Об утверждении Правил размещения на официальном сайте образовательной организации в информационно-коммуникационной сети «Интернет» и обновления информации об образовательной	%	55,0	100,0	100,0	100,0	100,0	100,0

организации», приказа Минобрнауки России от 29.05.2014 № 785 «Об утверждении требований к структуре официального сайта образовательной организации в информационно-коммуникационной сети «Интернет» и формату представления на нем информации», в т. ч. адаптированные для лиц с нарушением зрения							
17. Количество размещенных на официальном сайте ДШИ в виде аудио- и видеозаписей, проведенных ДШИ творческих и просветительских мероприятий как на базе ДШИ, так и других учреждений	ед.	5	не менее 20	не менее 20	не менее 20	не менее 20	не менее 20

3. Материально-техническое оснащение

Наименование показателя	Единицы измерения	2018	2019	2020	2021	2022
1. Удельный вес численности зданий ДШИ, требующих капитального ремонта и (или) реставрации, от общего количества находящихся в оперативном управлении у ДШИ зданий	%	18,0	15,0	12,0	10,0	не менее 10,0
2. Удельный вес численности учебных помещений ДШИ, оснащенных современной учебной мебелью и техническими средствами обучения, в т.ч. интерактивными досками и музыкальными инструментами, компьютерными системами	%	30,0	50,0	60,0	70,0	не менее 80,0
3. Удельный вес численности учебных помещений ДШИ, оборудованных для обучающихся из числа лиц с ОВЗ и инвалидов (за исключением учебных помещений, предназначенных для реализации образовательных программ в области хореографического и циркового искусства)	%	10,0	20,0	20,0	не менее 30,0	не менее 30,0

4. Финансово-экономическое сопровождение деятельности ДШИ

Наименование показателя	Единицы измерения	2018	2019	2020	2021	2022
1. Удельный вес бюджетных средств, направляемых на обеспечение реализации предпрофессиональных программ в области искусств, от общего объема бюджетных средств	%	не менее 50,0	не менее 70,0	не менее 80,0	не менее 80,0	80,0 - 100,0

2. Удельный вес заработной платы преподавателей ДШИ от среднемесячного дохода от трудовой деятельности в регионе	%	100,0	не менее 100,0	не менее 100,0	не менее 100,0	не менее 100,0
3. Удельный вес внебюджетных средств ДШИ от объема бюджетного финансирования	%	не менее 10,0	не менее 15,0	не менее 15,0	не менее 20,0	не менее 20,0
4. Удельный вес объема финансовых средств, направляемых ДШИ на пополнение библиотечных фондов и повышение квалификации работников, от общего объема бюджетных и внебюджетных поступлений	%	2,0	3,0	не менее 5,0	не менее 5,0	не менее 5,0
5. Удельный вес поступивших в ДШИ муниципального ведения из бюджета субъекта Российской Федерации финансовых средств сверх объема финансовых средств, выделяемого учредителем ДШИ ⁴	%	не менее 3,0	не менее 10,0	не менее 15,0	не менее 15,0	не менее 15,0
6. Доля ДШИ от общего количества ДШИ в регионе, в которых соотношение по количеству обучающихся по предпрофессиональным программам в области искусств на одного преподавателя составляет не менее: - по ОП в области музыкального искусства – от 1:4 до 1:5; - по ОП в области хореографического искусства – от 1:8 до 1:10; - по ОП в области театрального, изобразительного, декоративно-прикладного искусства, дизайна и архитектуры – 1:10	%	не менее 90,0	100,0	100,0	100,0	100,0
7. Доля ДШИ от общего количества ДШИ, расположенных в субъекте РФ и находящихся в ведении органа управления культурой субъекта РФ ⁵	%	10,0	20,0	30,0	более 50,0	более 50,0

⁴ Данный показатель учитывается только в отношении ДШИ муниципального ведения и направлен на увеличение общего объема их финансового обеспечения за счет средств бюджета субъекта Российской Федерации (органа управления культурой субъекта РФ).

⁵ Данный показатель заполняется только в отношении ДШИ, находящихся в ведении муниципальных образований, а не субъектов РФ (т.е. гг. Москва, Санкт-Петербург и Севастополь, а также республиканские ДШИ и ДШИ, учредителями которых являются органы управления культурой субъектов РФ, не учитываются). В 2016 году доля ДШИ, находящихся в ведении субъектов Российской Федерации, составляла около 5% от их общего количества.

5. Кадровое и методическое обеспечение деятельности ДШИ

Наименование показателя	Единицы измерения	2018	2019	2020	2021	2022
1. Доля преподавателей ДШИ с профильным высшим или средним профессиональным образованием в области того или иного вида искусств согласно учебной нагрузке по реализующимся в ДШИ предпрофессиональным программам и соответствующим учебным предметам	%	75,0	80,0	85,0	90,0	более 90,0
2. Доля преподавателей, прошедших обучение по дополнительным профессиональным программам (программам повышения квалификации или переподготовки, в т.ч. направленным на работу с инвалидами и лицами с ОВЗ), в ОУ, реализующих основные образовательные программы в области искусств соответствующего профиля (ежегодно)	%	не менее 10,0	не менее 20,0	не менее 20,0	не менее 20,0	не менее 20,0
3. Объем целевого приема/обучения (целевой подготовки) будущих педагогических работников ДШИ на базе подведомственных Минкультуры России вузов за счет средств федерального бюджета (региональная квота) ⁶	чел.	не менее 2	не менее 2	не менее 2	не менее 2	не менее 2
4. Доля субъектов Российской Федерации, в которых имеются региональные методические центры/кабинеты, функционирующие либо как самостоятельные юридические лица, либо как структурные подразделения образовательных учреждений отрасли культуры ⁷	%	90,0	100,0	100,0	100,0	100,0

⁶ Перечень подведомственных Минкультуры России вузов к «дорожной карте» прилагается. Для выполнения данного показателя со стороны субъекта Российской Федерации необходимо ежегодно до 20 апреля направлять в Минкультуры России заявки, руководствуясь статьей 56 Федерального закона от 29.12.2012 № 273-ФЗ «Об образовании в Российской Федерации», постановлением Правительства РФ от 27.11.2013 № 1076 «О порядке заключения и расторжения договора о целевом приеме и договора о целевом обучении».

⁷ В 2016 году в Российской Федерации функционировало 77 методических центров/кабинетов, являющихся либо самостоятельными юридическими лицами, либо структурными подразделениями образовательных учреждений.